



2002  
VUOSIKERTOMUS

# Sisällys

Vuosi lyhyesti	<b>1</b>
Tietoja osakkeenomistajille	<b>2</b>
Martela lyhyesti	<b>3</b>
Toimitusjohtajan katsaus	<b>4</b>
Liiketoimintayksiköt ja organisaatio 2002	<b>6</b>
Liiketoimintayksikkö Suomi	<b>6</b>
Liiketoimintayksikkö Korhonen	<b>7</b>
Liiketoimintayksikkö Skandinavia	<b>8</b>
Liiketoimintayksikkö Eurooppa	<b>10</b>
Markkinointi	<b>12</b>
Tuoteprosessi	<b>13</b>
Laatu ja ympäristö	<b>14</b>
Henkilöstö	<b>15</b>
Hallituksen toimintakertomus	<b>16</b>
Tuloslaskelma	<b>20</b>
Rahoituslaskelma	<b>21</b>
Tase	<b>22</b>
Tilinpäätöksen liitetiedot	<b>24</b>
Tietoja Martela Oyj:n osakkeista	<b>31</b>
Martela-konserni 1998–2002	<b>33</b>
Hallituksen ehdotus voittovarojen käytöstä	<b>34</b>
Tilintarkastuskertomus	<b>35</b>
Hallinnointi	<b>36</b>
Tunnuslukujen laskentakaavat	<b>37</b>
Martela-konsernin hallitus	<b>38</b>
Martela-konsernin johtoryhmä	<b>39</b>
Yhteystiedot	<b>40</b>

		2002	2001
Liikevaihto	Meur	<b>121,2</b>	150,9
Liikevaihdon muutos	%	<b>-19,7</b>	-13,2
Liikevoitto	Meur	<b>-11,7</b>	4,1
– suhteessa liikevaihtoon	%	<b>-9,7</b>	2,7
Voitto ennen satunnaisia eriä	Meur	<b>-12,0</b>	3,5
– suhteessa liikevaihtoon	%	<b>-9,9</b>	2,3
Sijoitetun pääoman tuotto	%	<b>-19,0</b>	6,8
Taseen loppusumma	Meur	<b>72,0</b>	82,2
Omavaraisuusaste	%	<b>49,3</b>	60,9
Tulos/osake	eur	<b>-5,8</b>	0,8
Oma pääoma/osake	eur	<b>17,3</b>	24,0
Osinko/osake	eur	<b>0.25*</b>	1,2
Investoinnit	Meur	<b>3,1</b>	7,0
Henkilöstö keskimäärin		<b>930</b>	1 040

\* hallituksen ehdotus



# Tietoja osakkeenomistajille

## Yhtiökokous

Martela Oyj:n varsinainen yhtiökokous pidetään tiistaina 18.3.2003 alkaen klo 16.30 osoitteessa Takkatie 1, 00370 Helsinki. Osakkaiden, jotka haluavat osallistua yhtiökokoukseen, on oltava merkittyinä Suomen Arvopaperikeskuksessa pidettävään osakasluetteloon viimeistään perjantaina 7.3.2003 ja ilmoitettava viimeistään perjantaina 14.3.2003 yhtiön pääkonttoriin Marja-Riitta Tunturille, puh. 010 345 5301, fax 010 345 5345 tai osoitteella Martela Oyj, PL 44,00371 Helsinki.

Myös osakkeenomistajalla, jonka osakkeita ei ole siirretty arvo-osuusjärjestelmään, on oikeus osallistua yhtiökokoukseen edellyttäen, että osakkeenomistaja oli rekisteröity yhtiön osakerekisteriin ennen 10.2.1995.

## Osinkojen maksu

Hallitus ehdottaa yhtiökokoukselle, että 31.12.2002 päättyneeltä tilikaudelta maksetaan osinkoa 0,25 euroa osakkeelta. Oikeus hallituksen ehdotuksen mukaiseen osinkoon on vain sillä, joka osingonjaon täsmäytyspäivänä, perjantaina 21.3.2003, on merkitty osakkeenomistajaksi Suomen Arvopaperikeskuksen ylläpitämään omistajaluetteloon. Osingon maksupäivä on perjantaina 28.3.2003.

## Vuosikertomus ja osavuositarkastukset

Vuosikertomus ja osavuositarkastukset ovat saatavina suomen- ja englanninkielisinä. Vuosikertomus postitetaan kaikille osakkeenomistajille ja se on myös tilattavissa konsernin internet-kotisivuilla ([www.martela.fi](http://www.martela.fi) ja [www.martela.com](http://www.martela.com)). Martela julkaisee vuonna 2003 kolme osavuositarkastusta:

1. vuosineljännes 28.4.2003
2. vuosineljännes 12.8.2003
3. vuosineljännes 28.10.2003

Osavuositarkastukset ja vuositilinpäätöstiivistelmät julkaistaan konsernin internet-kotisivuilla.

Vuosikertomuksia ja osavuositarkastuksia voi myös tilata osoitteesta:

Martela Oyj / Marja-Riitta Tunturi, Takkatie 1, PL 44, 00371 Helsinki.

Puhelin +358 (0)10 345 5301,

fax +358 (0)10 345 5345 ja sähköposti

[marja-riitta.tunturi@martela.fi](mailto:marja-riitta.tunturi@martela.fi).

Pörssitiedotteet ovat heti julkistamisen jälkeen luettavissa konsernin internet-kotisivuilla.



Frendi-tuoli ja -pöytä, design: Leena Palsanen

## Martela lyhyesti

Martela on Suomen suurin toimistojen työympäristöratkaisuja suunnitteleva ja tuottava yritys. Sen liikeidea on tuottaa lyhyellä toimitusajalla laadukkaita ja ergonomisesti dynaamisia sisustusratkaisuja, jotka tukevat asiakkaan liiketoimintaa. Martela on kalustanut toimistoja ja julkisia tiloja jo yli 57 vuotta.

Martelan yksilöllinen asiakaspalvelu, laaja ja laadukas mallisto, nopeat toimitukset sekä toimiva jakeluverkosto ovat vahvistaneet Martelan asemaa johtavana toimistokalustajana Suomessa. Yhtiön tunnettuus on kasvanut myös muualla Euroopassa ja tällä hetkellä Martela kuuluu Euroopan kymmenen suurimman toimistokalustevalmistajan joukkoon.

Konsernin emoyhtiö on Martela Oyj ja kotipaikka Helsinki. Tytäryhtiöt sijaitsevat Ruotsissa, Norjassa, Iso-Britanniassa, Saksassa ja Puolassa. Martela-konserniin kuuluu myös julkitilakalusteita valmistava P. O. Korhonen Oy ja Martela toimii Arvo Piironen Oy:n kalusteiden myyntiorganisaationa päämarkkina-alueillaan.

Konsernilla on tuotantolaitokset Nummelassa, Kiteellä ja Raisiossa sekä Bodaforsissa, Ruotsissa. Kiteen tehtaalla valmistetaan komponentteja kaappeja ja laatikostoja varten sekä pöydänkansia. Nummelassa toimivat logistiikkakeskus ja kalustetehtas. Raisiossa valmistetaan kalusteita muotopuristustekniikalla.

Martelan palveluksessa oli kertomusvuoden lopussa 856 henkeä, joista Suomessa työskenteli 621. Vuonna 2002 konsernin liikevaihto oli 121 miljoonaa euroa.



## **Maailma muuttuu – Martela muuttuu**

Martela Suomen johtavana toimistokalustajana haluaa on olla lähellä asiakkaitaan ja toimia edelläkävijänä alallaan. Se edellyttää, että huomioimme nopeasti asiakkaidemme muuttuvat tarpeet ja reagoimme niihin siten, että lopputulos tukee heidän liiketoimintaansa parhaalla mahdollisella tavalla. Tuotesuunnittelussa meidän tulee myös kyetä ennakoimaan tulevaisuuden tarpeet ja toimistotyön haasteet pidemmällä aikavälillä.

Näihin haasteisiin olemme aina onnistuneet vastaamaan hyvin – saavuttaen Suomessa jopa lähes 50 % markkinaosuuden. Myös jatkossa aiomme onnistua siinä, vaikka vuosi 2002 oli koko toimistokalustealalle huonoin lähes kymmeneen vuoteen – maailmanlaajuisesti. Martela-konsernin vuoden 2002 tulosta tuleekin peilata talouden yleiseen epävarmuuteen ja varovaisuuteen, mikä näkyi erityisen voimakkaasti toimistokalustealalla.

### **Epävarmassa kysyntätilanteessa hyvä vakavaraisuus**

Martelalla on takanaan pitkä menestyksellinen kausi vuosina 1995–2001. Tällöin saavutettiin erittäin hyvä rahoitustilanne, korkea omavaraisuusaste ja vahva tase. Nyt ne toimivat joustavana puskurina taloudellisesti heikompana vuotena. Omavaraisuusaste on jatkossa tarkoitus pitää yli 50 %:ssa.

Taloudellinen kasvu ja investoinnit perustuvat luottamukseen sekä positiiviseen uskoon tulevaisuudesta. Epävarmuuden leviessä yritykset harkitsevat yhä tarkemmin välttämättömiä investointejaan. Toimistokalustehankinnat siirretään usein vaikeina taloudellisina aikoina tulevaisuuteen, mikä näkyy nopeasti kysynnän vähenemisenä. Toisaalta päinvastaisessa tilanteessa patoutunut kysyntä voi näkyä toimistokalustealalla hyvinkin rajusti kasvavana kysyntänä. Toimimme siis alalla, jossa vaihtelut ovat sekä voimakkaita että nopeita.

Toimistokalusteiden kysyntä Euroopassa on pudonnut arviomme mukaan yli 30 % vuoden 2000 tasoon verrattuna. Yhä globalisoituneemman maailman nykyisessä taloudellisessa tilanteessa ei voi odottaa alan kokonaiskysynnän kasvavan Euroopassa lähiaikoina. Toisaalta tulevaisuuden ennakoitavuus näyttää käyneen entistä vaikeammaksi, joten käyrä saattaa lähteä nousuun nopeammin kuin uskoimme.

### **Kilpailukykyä vahvistetaan uusilla tuotteilla**

Vuoden 2002 onnistumisiin voimme kirjata erityisesti uuden Aura-työpöytäsarjan tuomisen markkinoille, jonka vastaanotto ja kysyntä ylittivät odotuksemme. Vuosi sisälsi myös useita suuria ja onnistuneita projekteja – huonoista ajoista huolimatta.

Vuosi 2003 tulee olemaan hyvin mielenkiintoinen, sillä esittelemme kaikille markkinoillemme suunnattuja uutuustuotteita ja -sarjoja ennätyksellisen paljon. Uutuudet painottuvat voimallisesti tapaamis- ja kokoustilojen kalusteisiin, mikä laajentaa ja monipuolistaa tuotevalikoimaamme tällä kasvavalla alueella.

Kuluneen vuoden aikana olemme kehittäneet entistä monipuolisemman toimistokalustamisen kokonaispalvelun, joka käsittää asiakkaidemme tarpeiden mukaan suunnitellun, toimituksien ja ylläpidon ohella rahoituksen, muutot sekä kierrätyksen. Uusi, entistä kattavampi palvelukonsepti vaikuttaa lupaa-valta ja on otettu hyvin vastaan.

### **Keskittyminen ydinosaamiseen**

Vuoden 2002 aikana olemme tehneet strategiasuunnittelun, joka ulottuu vuoteen 2005.

Nyt haasteenamme on siirtää suunnitelmat käytännön toimiin. Tulemme panostamaan etenkin kannattavuuden parantamiseen, myyntiimme sekä osaavaan henkilöstöön. Myynnin tukemiseksi laajennamme mallistoamme ja vahvistamme nopeaan toimittamiseen perustuvaa logistiikkamalliamme eri markkinoilla. Lisäksi tulemme kehittämään Martela-brandia.

Pääpainoalueitamme ovat erityisesti Suomen, Skandinavian ja Puolan markkinat. Englannissa ja Saksassa pyrimme lisäämään kannattavuutta kehittämällä uusia yhteistyömuotoja, mikä tulee merkitsemään myös muutoksia tytäryhtiöiden omistuksissa.

Merkittävä muutos tulee olemaan kuluvana vuonna aloitettava Kiteen tehtaan yhtiöittäminen erilliseksi yksiköksi. Tarkoituksena on, että se tulee toimimaan myös muiden kuin Martela-konsernin sopimusval-

mistajana – tarvittaessa laajemmalla omistuspohjalla – ollen näin vähemmän riippuvainen suhdanneherkstä toimistokalusteiden valmistuksesta. Kiteen tehtaan yhtiöittäminen sopii hyvin Martelan strategiaan ja logistiseen toimintamalliin.

Pian tulee täyteen ensimmäinen vuoteni Martela Oyj:n toimitusjohtajan tehtävässä. Tässä suhdannetilanteessa vuosi on ollut haasteellinen ja vaatinut nopeaa reagointia markkinamuutoksiin ja keskittymistä olennaiseen.

Jatkossa varmaa on kuitenkin vain se, että maailma muuttuu – ja niin muuttuu Martelakin sen mukana. Tavoitteemme on edelleenkin tarjota asiakkaillemme markkinoiden parhaat ratkaisut ja kalusteet tulevaisuuden toimistojen haasteisiin.

Parhaat kiitokseni asiakkaillemme, henkilöstölle, yhteistyökumppaneille ja osakkeenomistajille kuluneesta vuodesta.

Takkatiellä helmikuussa 2003

Heikki Martela  
Toimitusjohtaja

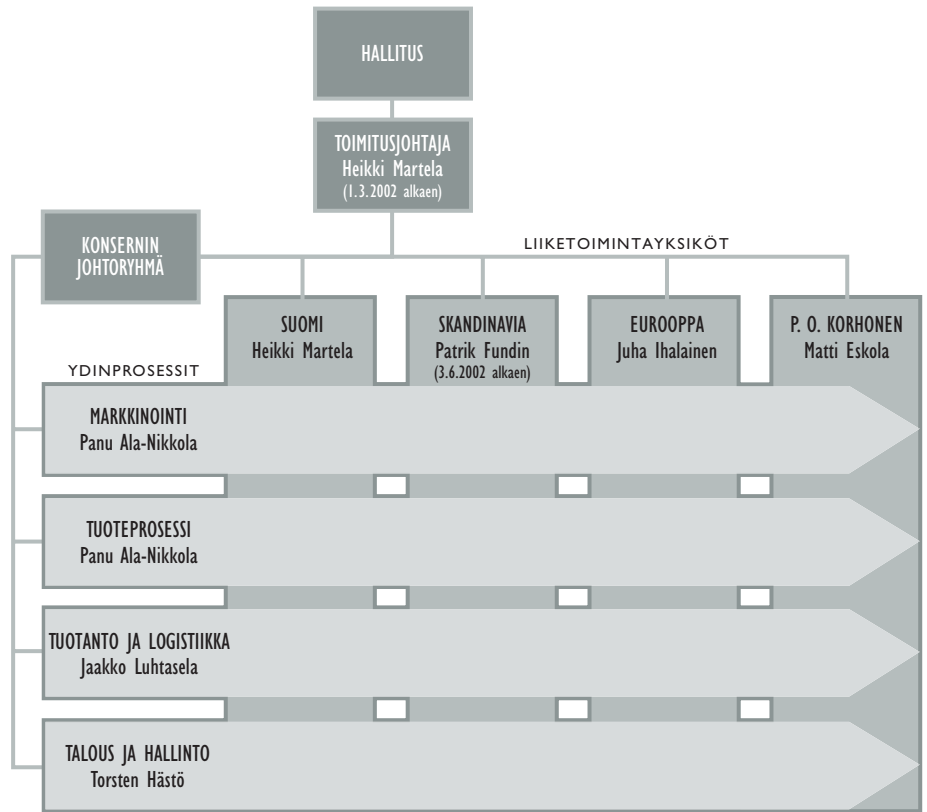
”Tulemme panostamaan etenkin kannattavuuden parantamiseen, myyntiimme sekä osaavaan henkilöstöön. Tavoitteemme on edelleenkin tarjota asiakkaillemme markkinoiden parhaat ratkaisut ja kalusteet tulevaisuuden toimistojen haasteisiin.”



# Liiketoimintayksiköt

Martela-konserni on jaettu neljään liiketoimintayksikköön toimintojensa sekä maantieteellisten sijaintiensä mukaisesti. Liiketoimintayksiköt ovat: Suomi, Skandinavia, Eurooppa ja Korhonen.

Liiketoimintayksiköjä yhdistävät konsernitasolla johdettavat prosessit, joita ovat tuote-, markkinointi-, tuotanto-, logistiikka- sekä tukiprosessit. Kullekin liiketoimintayksikölle ja konserniprozessille on määrätty oma vastuuhenkilönsä.



## Liiketoimintayksikkö Suomi

Liiketoimintayksikkö Suomi on käytännössä sama kuin Martela Oyj, sillä 89 % sen liikevaihdosta tulee Suomen markkinoilta. Liiketoimintayksikkö on Martela-konsernin suurin ja sen vaikutus koko konsernin liikevaihtoon on merkittävä.

Liiketoimintayksikkö Suomen osuus konsernin liikevaihdosta on 71 prosenttia. Yksikön tuotantolaitokset sijaitsevat Suomessa Nummelassa ja Kiteellä. Tuotantoa ja toimituksia ohjaava logistiikkakeskus on Nummelassa.

Suomesta viedään tuotteita pääasiassa Skandinavian, Keski-Euroopan ja Itä-Euroopan maihin. Viennin osuus liiketoimintayksikön liikevaihdosta vuoden 2002 aikana oli 11 prosenttia.

Toimistokalusteiden kokonaiskysynnän ennakoidaan pysyvän heikkona vuonna 2003 ja sen jälkeen kasvavan liiketoimintayksikön markkina-alueella Suomessa maltillisesti viime vuosien verrattuna.

### Taloudellinen kehitys

Jo vuoden 2001 loppupuolella alkanut epävarma taloudellinen tilanne Suomessa näkyi liiketoimintayksikön myynnissä koko vuoden 2002 ajan. Liiketoimintayksikkö onnistui kuitenkin säilyttämään vahvan markkina-aseman, vaikka kotimaan kysyntä laskikin vuoden

2002 aikana 22 prosenttia edelliseen vuoteen nähden. Liiketoimintayksikön markkinaosuus Suomessa on edelleen noin 45 prosenttia. Martelalla on Suomessa vakiintunut asiakaskunta, joka arvostaa kokonaisvaltaista ja laadukasta toimistosisutuspalvelua. Suomessa Martelan brandi on tutkitusti tunnettu ja vahva.

### Toiminta Suomessa

Martela Oyj on konsernin emoyhtiö. Yhtiön pääkonttori sijaitsee Helsingissä. Siellä toimivat yhtiön markkinointi ja osa myyntihenkilöstöstä, johto sekä hallinto. Pääkonttorissa työskentelee yhteensä 127 henkilöä. Martelalla on palvelupisteitä Suomessa 23 paikkakunnalla.

Martela Oyj:hin ja liiketoimintayksikköön kuuluvat Suomessa Nummelan ja Kiteen tuotantolaitokset. Kalusteiden valmistus on pitkälle automatisoitu ja se perustuu komponenttien laajaan alihankintaan sekä omaan kokoonpanoon. Tuotanto on asiakastilausohjattu siten, että valmiiden tuotteiden varastointi on minimoitu.

Kiteen tehtaalla valmistetaan kaappien ja laatikostojen komponentteja sekä pöytien kansilevyjä. Siellä myös kootaan laatikostoja ja valmistetaan kaappeja. Tehtaalla työskentelee 112 henkilöä.



Nummelassa sijaitsee Martelan logistiikkakeskus. Siihen kuuluvat pintakäsittely-, tuoli- ja kalustetehdas, ohjauskeskus sekä osto. Tehtailla valmistetaan kaappeja, pöytiä, seinäkkeitä ja tuoleja. Tuotteiden valmistus- ja tilausprosessit sekä niiden hallinta ovat pitkälle automatisoituja. Nummelan tehtaiden palveluksessa on yhteensä 169 henkeä.

Nummelassa sijaitsee myös konsernin tutkimus- ja tuotekehitys. Tuotekehityksen tavoitteena on luoda innovatiivisia toimistokalusteratkaisuja vaativiinkin kalustekohteisiin. Tutkimuskeskuksessa puolestaan tutkitaan ja testataan mm. tuotteiden kestävyttä sekä laatua.

### Vientitoiminta

Venäjän markkinoiden elpyminen on vaikuttanut Martelan viennin kasvuun Venäjälle ja kasvun odotetaan jatkuvan. Muita Martelalle merkittäviä vientimaita Euroopassa ovat Baltian maat, Hollanti, sekä itäisen Keski-Euroopan maat Unkari, Tšekki ja Slovakia. Kaukoalueilla Martelan vienti on kasvanut projektivientinä USA:aan ja Kaakkois-Aasiaan.

Myyntin hoitavat kussakin maassa vakiintuneet pitkäaikaiset yhteistyökumppanit. Myös suoria vientiprojekteja tehdään tarvittaessa.

### Vuoden tärkeimpiä tapahtumia

Martelassa jatkettiin toimintavuonna strategisten vahvuuksien kehittämistä. Palvelukonseptin ydintä, tehokasta ja joustavaa asiakaspalvelua sekä toimivaa logistiikkaa, vahvistettiin. Jakelukanavia laajennettiin ja uusia toimipisteitä perustettiin. Myös tietojärjestelmää kehitettiin vastaamaan paremmin asiakaspalvelun tarpeita.

Vuonna 2002 Martela lanseerasi merkittävän tuoteuutuuden, Aura-työpistesarjan, joka ensiesiteltiin Tukholman kansainvälisillä kalustemessuilla helmikuussa. Suomessa järjestettiin lukuisia lanseeraustilaisuuksia uuden tuotteen esittelemiseksi ja samalla käsiteltiin toimistokalustamiseen kiinteästi liittyviä aihealueita, kuten ergonomiaa ja valaistusta.

Martela oli edelleen Kansallisteatterin toinen pääyhteistyökumppani ja yhteistyö näkyi erilaisina tilaisuuksina ja yhteisinä viestintätoimenpiteinä. Vuonna 2002 Kansallisteatterin päärakennuksen pitkään jatkunut saneeraustyö valmistui, millä oli positiivisia vaikutuksia yhteistyöhön.

Vuonna 2002 Martela osallistui EDUCA-koulukalustetapahtumaan, Ekotehokkuusmessuille, Interiore- sekä Sihteeri&Assistentti -messuille.

Kiteen ja Nummelan tuotantolaitoksissa investoitiin tehtaiden automatisointiin ja tuotannon kehittämiseen. Myös asiakaspalvelua ja logistiikkaa tukevaan tietotekniikkaan tehtiin investointeja.

### Lähtulevaisuuden näkymät

Lähtivuosina kilpailukentässä ei ole odotettavissa suuria muutoksia. Tulevaisuuden tavoitteena on edelleen kehittää palvelukonseptia asiakkaiden muuttuvat tarpeet paremmin huomioivaksi. Tuotekehityksen haasteena ovat ergonomiaan liittyvät uudet innovaatiot ja asiakastarpeita vastaavat uudet tuotteet. Sähköisten palvelujen merkitys kasvaa jatkossa.

### Liiketoimintayksikkö Korhonen

Raisiossa sijaitseva P. O. Korhonen Oy on Martela Oyj:n tytäryhtiö, joka valmistaa muotopuristeteknologiaan perustuvia puukalusteita. P. O. Korhonen Oy toimii Martela-konsernin liiketoimintayksikkönä markkinoiden ja myyden tuotteitaan itse lasten päiväkoteihin, vanhusten palvelu- ja hoitolaitoksiin sekä auditorioihin. Yhtiö valmistaa myös osan Martelan mallistoon kuuluvia tuotteita, joita myydään Martela-jakelukanavien kautta toimistoihin, kokous-, koulutus- ja opetustiloihin sekä juhlasaleihin.

P. O. Korhonen Oy:n päämarkkina-alueet ovat Suomen lisäksi Skandinavia, Keski-Eurooppa ja Japani. Vienti Pohjoismaiden ulkopuolelle tapahtuu pääosin paikallisten jälleenmyyjien kautta.

### Taloudellinen kehitys

Vuoden 2002 aikana P. O. Korhonen jatkoi kasvuaan, tosin suunniteltua hitaammin. Yhtiön kannattavuus heikkeni johtuen kiristyneestä kilpailusta ja tuotannon tuottavuuden heikentymisestä. Liikevaihto oli 9,0 milj. euroa, jossa kasvua edelliseen vuoteen verrattuna oli noin 7 %.

Viennin osuus laskutuksesta vuonna 2002 oli 42,6 %. Viennin kasvu edelliseen vuoteen verrattuna oli yli 31 %. Sen sijaan laskutus kotimaahan laski noin 6 %.

Yhtiön palveluksessa työskenteli vuoden 2002 lopussa 74 henkilöä (77).

### Vuoden tärkeimpiä tapahtumia

Yhtiössä jatkettiin toimintavuoden aikana henkilöstön ja toiminnan kehittämistä tähtäimessä IIP-henkilöstösertifikaatti vuoden 2003 lopulla. Kansainvälinen Investors in People eli IIP-standardin avulla liiketoimintayksikkö panostaa yrityksen ja henkilöstön osaamisen kehittämiseen. Sertifioinnin tavoitteena on kanavoida osaaminen mahdollisimman hyvin yrityksen tavoitteisiin ja myös mitata henkilöstöinvestointien tuloksellisuutta. IIP-sertifikaatti on ainoa ihmisiin kohdentuva standardi.

Tuotekehityksessä jatkettiin panostuksia tuotekehitykseen ja yhtiö tulee esittelemään useita uusia tuotteita kuluvan vuoden aikana.

P. O. Korhonen Oy osallistui useille ulkomaisille ja kotimaisille messuille sekä järjesti itse lukuisia näyttelytapahtumia kotimaassa ja monissa vientimaissa.

Yhtiön investoinnit olivat 158 000 euroa ja ne kohdistuivat pääosin uusiin tuotteisiin.

### Lähtulevaisuuden näkymät

P. O. Korhosen tavoitteena on liiketoiminnan kasvattaminen uusien tuotteiden avulla nykyisiä markkinakanavia hyödyntäen. Kasvua haetaan erityisesti viennistä ja auditoriokalustamisesta.

Muita toiminnan painopistealueita vuonna 2003 ovat IIP-henkilöstösertifikaatin saaminen sekä panostukset tuotekehitykseen.

Martela Oyj	2002	2001	muutos
Laskutus (milj. e)	87,1	111,5	-22 %
Henkilöstö (keskimäärin)	590	675	-13 %

P. O. Korhonen Oy	2002	2001	muutos
Laskutus (milj. e)	9,0	8,4	7 %
Henkilöstö (keskimäärin)	79	76	4 %

Skandinavia	2002	2001	muutos
Laskutus (milj. e)	29,5	32,3	-8,7 %
Henkilöstö (keskimäärin)	181	196	-7,7 %

## Liiketoimintayksikkö Skandinavia

Liiketoimintayksikkö Skandinavia koostuu konserniyhtiöiden Martela AB:n, Aski Inredningscenter AB:n sekä Martela AS:n liiketoiminnasta ja on lähes kokonaan suuntautunut Ruotsin, Norjan ja Tanskan markkinoille. Skandinavian yksikön logistiikkakeskus sijaitsee Ruotsin Bodaforsissa.

Skandinavia on Martelan toiseksi suurin markkina-alue, ja yhtiö on saavuttanut vanhan aseman markkinoilla. Konsernin laskutuksesta 24 prosenttia tulee Skandinavian markkinoilta. Martelan asema on vahva Ruotsissa, jossa yhtiö on markkinoiden kolmanneksi suurin toimija hieman yli 10 prosentin markkinaosuudella.

Myynti Ruotsissa, Norjassa ja Tanskassa on järjestetty pääosin jälleenmyyjien kautta.

### Taloudellinen kehitys

Vuosi 2002 oli Skandinaviassa Martelalle edellisvuotta heikompi. Vuoden 2002 kokonaistavoitteita liikevaihdon ja tuloksen suhteen ei saavutettu ja markkina-asema pysyi suunnilleen ennallaan. Vuoden 2002 laskutus oli 29,5 milj. euroa. Kysyntä markkinoilla laski

heikon yleisen taloudellisen kehityksen ja epävarmuuden ansiosta voimakkaasti. Laskutus väheni erityisesti Ruotsin ja Norjan markkinoilla. Tanskassakin kokonaiskysyntä laski hieman.

### Toiminta Skandinaviassa

#### • RUOTSI

Martela AB on Martela Oyj:n Ruotsissa toimiva tytäryhtiö, joka suunnittelee, markkinoi ja valmistaa toimistojen ja julkisten tilojen kalusteita. Päätuotteita ovat työpöydät, laatikostot, kaapit, seinäkkeet, sisäseinäelementit sekä työ- ja tapaamistilojen tuolit. Tuotantolaitos sijaitsee Bodaforsissa, Smoolannissa. Myynti on hoidettu koko maan kattavalla jälleenmyyjäverkostolla. Martela AB:n palveluksessa työskentelee 134 henkilöä (150).

Etelä-Ruotsin markkinoilla toimii myyntiyhtiö, Aski Inredningscenter AB, jonka toimipisteet sijaitsevat Malmössä ja Helsingborgissa. Yhtiön tuotevalikoima koostuu konserniyhtiöiden valmistamien tuotteiden lisäksi toimistojen kokonaissustamiseen liittyvistä tuotteista. Yhtiön palveluksessa työskentelee 20 henkilöä (22).

Markkinatilanne Ruotsissa on epävarma, mutta se vakiintui vuoden 2002 aikana. Vuoden 2002 laskutus oli 20,4 milj. euroa, jossa laskua oli 8 prosenttia. Martela AB:n liikevaihto laski edellisvuodesta 11 prosenttia ja Aski Inredningscenter AB:n liikevaihto kasvoi 11 prosenttia.

#### • NORJA

Oslossa sijaitseva markkinointiyhtiö Martela AS toimii norjalaisen myyntiverkoston tukio-organisaationa. Myynti tapahtuu koko Norjan markkinat kattavan jälleenmyyjäverkoston kautta. Yhtiön palveluksessa työskentelee 6 henkilöä (9).

Martela on saavuttanut vakiintuneen aseman Norjan markkinoilla ja kuuluu tärkeimpien toimistokalustetoimittajien joukkoon. Markkinaosuus on noin 6 prosenttia.

Markkinatilanne Norjassa kertomusvuonna oli laskeva. Konsernin laskutus oli 7,2 milj. euroa. Laskua edellisvuoteen verrattuna oli 11 prosenttia.

#### • TANSKA

Martelalla ei ole omaa tytäryhtiötä Tanskassa, vaan myynti tapahtuu paikallisen maahantuojan ja tämän myyntiverkoston kautta.

Tanskassa toimistokalusteiden kysyntä on viime vuosina laskenut. Martela-konsernin vienti Tanskan markkinoille vuonna 2002 oli 1,9 milj. euroa. Edellisvuoteen verrattuna laskutus väheni 8 prosenttia.

#### **Vuoden tärkeimpiä tapahtumia**

Kertomusvuoden aikana markkinoille esiteltiin uusi Aura-työpöytäsarja, joka on osoittautunut hyvin menestykselliseksi tuotteeksi.

Bodaforsin tehtaan toimintaa on muutettu voimakkaasti Martelan kehittämän logistiikkakeskus-toimintamallin mukaiseksi. Tässä toimintamallissa tärkeimpiä asioita ovat asiakaspalvelu, toimitusnopeus ja -varmuus sekä kapasiteetin joustavuus. Siihen kuuluu

myös mahdollisuus markkinakohtaisten mallistojen rakentamiseen varioimalla konsernin yhteisiä tuotteita. Tärkeää on lisäksi asiakastarpeista lähtevä tuotevarioinnin mahdollisuus.

#### **Lähtulevaisuuden näkymät**

Vuoden 2003 aikana Ruotsin ja Norjan markkinoiden odotetaan kehittyvän maltillisesti, sillä markkinoilla on runsaasti epävarmuustekijöitä.

Bodaforsin tehtaan toiminnan kehittämisen ja perustettavan palveluyksikön ansiosta tulemmme lähiaikoina parantamaan tehokkuuttamme sekä asiakaspalvelua. Jatkossa toiminnan painopistealueina ovat myös myyntiorganisaation ja markkinoinnin edelleen kehittäminen.



## Liiketoimintayksikkö Eurooppa

Konsernin Euroopan liiketoimintayksikkö koostuu Puolassa, Englannissa ja Saksassa sijaitsevista tytäryhtiöistä. Myynnin lisäksi Puolassa ja Englannissa suoritetaan sekä paikallista alihankintaa että toimistokalusteiden kokoonpanoa.

Liiketoimintayksikkö Euroopan liikevaihto on noin 11 prosenttia konsernin laskutuksesta.

Martelan vahvuuksia Euroopan markkinoilla ovat toimiva myyntiverkosto, hyvä asiakaspalvelu ja tehokas logistiikka. Palvelukonseptin toimivuus on hiottu ja testattu Suomessa. Martelalla on vain yksi brandi, jota tehdään tunnetuksi kaikilla markkinoilla. Skandinaavisuus, ergonomia ja asiakaslähtöisyys profiloivat Martelan omalle segmentilleen Euroopassa.

### Taloudellinen kehitys

Vuosi 2002 Euroopassa oli vaikea myös toimistokalusteiden osalta. Kasvun pysähtymisen myötä toimistokalusteiden kysyntä heikkeni merkittävästi. Tämä kehitys näkyy myös Martelan Euroopan liikevaihdon heikentymisenä.

### Toiminta Euroopassa

#### • PUOLA

Martela Design Center Sp.z o.o. on Martelan kokonaan omistama tytäryhtiö. MDC:n liiketoimintaan Puolassa kuuluvat kalusteiden ja komponenttien maahantuonti, kalusteiden kokoonpano sekä myynti. Yhtiöllä on toimipisteet Varsovan lisäksi Gdanskissa, Wrocławissa, Katowicessa ja Poznanissa.

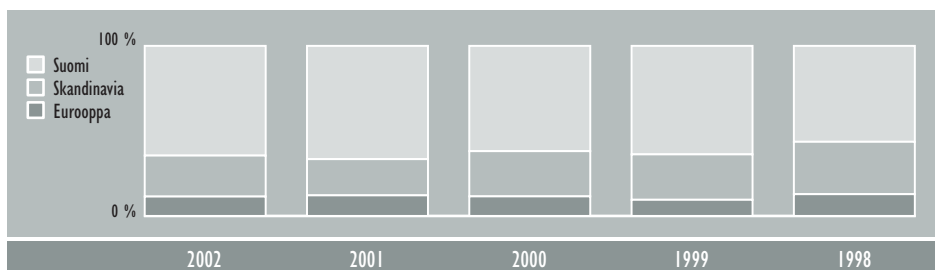
Vuoden 2002 aikana Puolassa jatkettiin strategian mukaisesti liiketoiminnan kehittämistä. Myyntikanavia vahvistettiin, tunnettuutta parannettiin ja paikallisen alihankinnan sekä kokoonpanotuotannon kehittämistä jatkettiin. Taloudellisen kasvun pysähtymisen myötä toimistokalusteiden kysyntä Puolassa on väliaikaisesti heikentynyt, mikä näkyy myös Martelan myynnin vähentymisenä ja tuloksen heikkenemisenä. Pidemmällä tähtäyksellä Puolan markkinat todennäköisesti kasvavat voimakkaasti ja Martelalla on erinomaiset mahdollisuudet olla mukana kasvussa.

Martelan palveluksessa Puolassa oli vuonna 2002 51 työntekijää.



## Konsernilaskutus alueittain

	2002		2001		2000		1999		1998	
	meur	%	meur	%	meur	%	meur	%	meur	%
Suomi	79,0	64,5	100,8	66,6	107,6	61,9	96,1	63,8	85,7	56,4
Skandinavia	29,5	24,1	32,3	21,3	46,3	26,6	40,3	26,7	46,7	30,8
Eurooppa	13,9	11,4	18,2	12,1	19,9	11,5	14,3	9,5	19,4	12,8
<b>Yhteensä</b>	<b>122,4</b>	<b>100,0</b>	151,3	100,0	173,8	100,0	150,7	100,0	151,8	100,0



• SAKSA

Martelalla on Saksassa myyntiyhtiö Martela GmbH, joka sijaitsee Stuttgartin lähellä Nürtingenissä. Yhtiö myy suoraan suurasia- kaille, mutta myös jälleenmyyjien kautta. Yhtiön palveluksessa on 8 henkilöä.

Martela ei ole Saksan markkinoilla pysty- nyt pitämään asemaansa hiljentyneessä kysyn- tätilanteessa. Asiakas pohja on jatkuvasti laa- jentunut, mutta suurempien projektien puute näkyy liikevaihdon vähenemisenä.

• ENGLANTI

Martela Plc on toiminut Englannissa jo noin kaksikymmentä vuotta. Yhtiö on muuttanut Milton Keynesistä Lontooseen ja sen palve- luksessa on 16 henkilöä. Tuotteiden myynti tapahtuu oman myyntiorganisaation kautta.

Erittäin vaikeassa markkinatilanteessa Martela ei ole kyennyt säilyttämään liikevaih- toaan.

### Lähtöleveys näkymät

Euroopan osuus Martelan liikevaihdosta vuonna 2002 oli noin 11 prosenttia. Kon- sernin liiketoiminnan kasvua tullaan jatkossa hakemaan myös Euroopan markkinoilta. Tärkeimmän kasvualueen odotetaan olevan Puola.

<b>Eurooppa</b>	<b>2002</b>	<b>2001</b>	<b>muutos</b>
Laskutus (milj. e)	13,9	18,2	-23,6 %
Henkilöstö (keskimäärin)	80	93	-14,0 %



# Markkinointi

Konsernin markkinointiprosessi tukee kaikkia liiketoimintayksiköitä konseptien suunnittelussa, myynti- sekä markkinointimateriaalien tuotannossa, ylläpidossa ja markkinointiviestinnässä Martela-brandin ydintekijät huomioiden. Tällä on tarkoitus varmistaa samansisältöinen viestintä ja hyödyntää samoja ideoita sekä markkinointimateriaaleja eri markkinoilla. Lisäksi kehitetään ja ylläpidetään myynnin työvälineitä.

Martela-konsernissa on yhtenäinen brandi toimistokalusteliiketoiminnassa kaikilla markkinoilla. Eri yritysostojen kautta tulleet merkit on yhdistetty Martela-merkin alle eikä erillisiä tuotebrandeja käytetä. Poikkeuksena on P. O. Korhonen Oy, joka toimiessaan eri tuote- ja kohderyhmissä kuin emoyhtiö käyttää viestinnässään omaa ilmettään.

Vahva Martela-brandi on takeena tuotteiden ja palveluiden korkeasta laadusta. Se erottaa Martelan kilpailijoistaan, tehostaa markkinointiviestintää sekä tukee yrityksen liiketoimintaa. Tietotulvan yhä lisääntyessä tunnetun brandin ja siihen liitettyjen mielikuvien merkitys kasvaa tulevaisuudessa entisestään.

Martela-brandin keskeiset arvot ovat pohjoismaisuus, asiakaslähtöisyys sekä asiakkaan oman toiminnan tukeminen. Pohjoismaisuus pitää sisällään niin ergonomian, muotoilun, työskentelyn trendit kuin tavan toimia. Asiakaslähtöisyys kulminoituu tarpeiden ymmärtämiseen, opastukseen, luotettavuuteen ja innovatiivisiin ratkaisuihin. Asiakkaan oman toiminnan tukeminen ilmenee esimerkiksi työhyvinvoinnin edistämisenä, tehokkaampina tilaratkaisuna, henkilöstön parempana motivaationa tai yritysilmeneen kirkastamisena.

Martela viestii sidosryhmilleen kokonaisvaltaisesta asiakaspalvelusta, nopeista ja luotettavista toimituksista sekä laajasta ja laadukkaasta tuotemallistosta. Nopea ja ammattitaitoinen asiakaspalvelu taataan tehokkaalla logistiikalla, kattavalla palveluverkostolla sekä henkilöstön jatkuvalla koulutuksella. Omat ja jälleenmyyjien toimipisteet ovat lähellä asiakkaita, lisäksi palvelun ja tuotteiden laatua seurataan ja kehitetään säännöllisillä asiakastytytyväisyystutkimuksilla.

Vuonna 2002 panostettiin erityisesti uuden Aura-työpöytäsarjan lanseeramiseen messuilla ja lukuisissa asiakastapahtumissa, esitteiden ulkoasun parantamiseen ja niiden tuotannon tehostamiseen sekä sisustusarkkitehteille tarkoitetun suunnittelutiedoston kehittämiseen.

Vuonna 2003 on tarkoitus tukea myyntiä ja tehostaa arkkitehtiyhteyksiä täysin uudistetun tuotekuvaston ja materiaalimallien sekä laajennetun suunnittelutiedoston avulla. Tuotemallisto laajenee erityisesti tapaamistilojen kalusteissa ja työpistekalusteisiin tulee lukuisia lisäominaisuuksia, jotka esiteltiin ensi kertaa pohjoismaiden suurimmilla kalustealan messuilla Tukholmassa helmikuun alussa. Markkinointiviestintää tullaan tehostamaan tarkentamalla brandin sisältöä ja kohdentamalla viestit entistä paremmin.





## Laatu ja ympäristö

Martelan tavoitteena on kehittää pitkäjänteisesti konsernin laatu- ja ympäristöjohtamiskulttuuria. Tavoitteena on saavuttaa asiakkaan kannalta erinomainen asiakaspalvelu, kestävä, pitkäikäiset ja työympäristön turvallisuuden sekä laadun takaavat tuotteet, joiden valmistamisessa ympäristökuormitus on mahdollisimman vähäinen.

Martela hyödyntää laatujohtamallissaan ISO 9001:2000 -standardia, ja ympäristöjohtamisessa ISO 14001 -standardia. Yhtiön ympäristöhallintaohjelmien tavoitteena on tuotteiden elinkaaren aikaisen ympäristökuormituksen vähentäminen sekä uusiokäytön ja kierrätyksen lisääminen.

### Vuoden tärkeimpiä tapahtumia

Vuoden 2002 olemme toimineet Helsingissä uudessa Martelatalossa, joka on ekologian ja energiatehokkuuden kannalta alansa edelläkävijöitä. Uudessa Martelatalossa on kaksois-

julkisivu, jonka materiaaleina ovat lasi ja teräs. Suljettu välitila toimii vuodenaikojen mukaan joko taloa lämmittävänä tai jäädyttävänä elementtinä. Tämä ratkaisu on osoittautunut kuluvan vuoden aikana erinomaiseksi ratkaisuksi energiatalouden kannalta. Saavutetut tulokset osoittavat selkeästi energian käytön vähentymisen lämmitettyä kuutiota kohden.

Kertomusvuoden aikana Det Norske Veritas on suorittanut Martela Ab:n toimintoihin alustavan käynnin ISO 9001:2000 -standardin pohjalta ja tavoitteena on sertifioida Martela Ab:n järjestelmä vuoden 2003 ensimmäisellä vuosineljänneksellä. Martela Oyj:ssä suoritettiin ympäristöjärjestelmän uudelleen sertifiointi vuoden lopulla.

Nummellan logistiikkakeskuksen yhteydessä toimivissa tuoli- ja pintakäsittelytehtaisa on jatkettu edelleen systemaattista työtä liuotinpäästöjen vähentämiseksi ja ympäristöystävällisyyden parantamiseksi. Tämä merkitsee tuolitehtaalla liuotinvapaiden liimojen käyttöä sekä pintakäsittelytehtaalla liuotinvapaiden pintakäsittelyaineiden käyttöä tuotteiden valmistuksessa.

Martela kehittää edelleen jo käytössä olevaa kalustekierrätysmallia yhdessä yhteistyökumppanien kanssa.

Vuonna 2002 jatkui kuljettajien ajotapakoulutus, jonka tavoitteena on pienentää kuljetuksista aiheutuvia päästöjä. Tämä tavoite täyttyi ja ajotapakoulutuksen jälkeen järjestetty seuranta osoittaa kokonaisuudessaan noin viiden prosentin vähentymistä polttoainekulutuksessa.

Martela on toiminut edelleen aktiivisesti mukana erilaisissa ympäristönsuojelua tukevaisa yhteistyöprojekteissa ja hankkeissa, joiden avulla pyritään parantamaan yritysten ja yhteisöjen välistä yhteistyötä ympäristön hyväksi. Kertomusvuoden aikana Martela osallistui Ekotehokkuus-messuille, jossa Martela mainittiin edelläkävijäksi toimistokalustealalla.

Syksyn aikana Martelan Kiteen tehdas liittyi mukaan "Kestävän kehityksen" -verkostohankkeeseen Pohjois-Karjalassa.

### Lähitulevaisuuden näkymät

Vuoden 2003 suurimmat haasteet tulevat ympäristöjohtamisessa edelleen olemaan tuotannon kehittäminen energiataloudellisemmaksi ja ympäristöä mahdollisimman vähän kuormittavaksi.

Martela tulee toimimaan Länsi-Uudenmaan ympäristöklusterin koordinoijana, jossa pyritään kehittämään yritysten välistä ympäristöyhteistyötä alueellisesti.

Konsernin laatujohtamisen puolella suurimpana yksittäisenä tavoitteena on Martela Ab:n laatujohtamisjärjestelmän sertifiointi vuoden ensimmäisellä neljänneksellä.



Aura-pöydät, design: Pekka Toivola ja Iiro Viljanen.  
Roy-tuolit, design: Eero Aarnio.



# Henkilöstö

Vuosi 2002 oli henkilöstölle sekä kasvun ja kehittymisen että sopeutusten aikaa. Heikon kysyntätilanteen vuoksi Martelassa sopeutettiin henkilöstömäärää irtisanomisin ja lomautuksin. Sopeutuksista huolimatta henkilöstön kehittämiseen panostettiin, koska vain osaavan henkilöstön avulla Martelalla on mahdollisuus menestyä tulevaisuudessa.

## Vuoden tärkeimpiä tapahtumia

Martela Oyj:n henkilömäärä oli joulukuun 2002 lopussa 547 henkilöä, joista 234 toimihenkilöä ja 313 työntekijää. Vuoden aikana irtisanottiin taloudellisin ja tuotannollisin perustein yhteensä 77 henkilöä. Tämän lisäksi henkilöstöä lomautettiin toistaiseksi ja määräaikaisesti. Lomautukset ja irtisanomiset koskivat kaikkia henkilöstöryhmiä ja toimintoja.

Henkilöstövähennykset koetaan raskaasti niin lähtevien kuin jäljelle jäävienkin joukossa. Siksi henkilöstövähennysten suunnittelussa ja toteuttamisessa pyrittiin ottamaan huomioon inhimillinen näkökulma. Poislähtevillä henkilöillä oli mahdollisuus osallistua työttömyysturvaa ja työnhakua koskeviin tiedotustilaisuuksiin ja ns. outplacement-valmennukseen, joka tähtäsi uuden työpaikan löytämiseen. Heillä oli lisäksi käytössään työterveydenhuollon ja henkilöstöosaston asiantuntijoiden palvelut. Koko henkilöstöllä oli tilaisuus osallistua pienimuotoiseen muutosvalmennukseen, jossa käytiin läpi mm. tilanteeseen liittyviä tuntemuksia, vaihtoehtoja ja resursseja.

Henkilökunnan kehittämässä otettiin erityisesti huomioon moniosaaminen. Tärkeimpien koulutusohjelmien tavoitteena olikin tuoda henkilöstölle sekä tuoreita näkemyksiä että uutta osaamista omaan työhönsä. Vuoden 2002 aikana koulutukseen osallistui huomattava määrä henkilöitä yhtiön kaikilta toimipisteiltä ja -aloilta. Koulutuksen määrä vastasi keskimäärin neljää päivää henkilöä kohti.

Mittavimpia koulutusohjelmia olivat myyntihenkilöille suunnattu sisustussuunnittelualmennus sekä asennus- ja jakelupalvelun henkilöille suunnattu myynnin ammattitutkinto. Tuotannon ja logistiikan henkilöstöä varten oli vuonna 2001 käynnistetty Marlog-koulutusohjelma, joka saatiin loppuun kevään aikana. Johtamistaitoja kehitettiin Martelan Johtamisen Erikoisammattitutkinto-ohjelmalla ja uusien esimiesasemassa olevien taitoja kehitettiin erilaisilla koulutusohjelmilla.

P. O. Korhonen Oy:ssä henkilömäärä oli vuoden lopussa 74 henkilöä. Yrityksessä jatkettiin toimintavuoden aikana henkilöstön ja toiminnan kehittämistä tähtäimessä IIP-henkilöstösertifikaatti vuoden 2003 lopulla.

Henkilöstön tyytyväisyyttä mitataan vuosittain tehtävällä tyytyväisyysmittauksella, jonka tuloksia käydään läpi osastoittain. Näillä henkilöstökyselyillä on tärkeä tehtävä tunnistettaessa johtamiseen ja henkilöstön viihtymiseen liittyviä kehittämisen painopistealueita. Henkilöstön hyvinvointiin panostettiin

tukemalla liikunta-, kulttuuri- ja muita vapaa-ajan harrastuksia.

Skandinavian henkilömäärä oli vuoden lopussa 160 ja Euroopassa 75. Molempien alueiden henkilöstömäärää sopeutettiin vastaamaan heikentyneitä kysyntää siten, että henkilömäärä väheni 35 henkilöllä.

## Lähtöleikkauksen näkymät

Henkilöstön työtyytyväisyys ja hyvinvointi ovat koetuksella aikana, jolloin kysyntä on heikkoa ja vaikeasti ennustettavaa. Esimiehillä onkin tärkeä rooli henkilöstön työtyytyväisyyden ja hyvinvoinnin luomisessa ja ylläpitämisessä. Siksi esimiestaitojen kehittäminen ja esimiestyön tukeminen tulevat olemaan erityisen huomion kohteena vuoden 2003 kehittämissuunnitelmissa.

Moniosaaminen ja yhteistyötaidot ovat edelleen tärkeitä painopistealueita ja näihin teemoihin tulee liittymään usea koulutusohjelma.

Henkilöstön hyvinvointia pyritään edistämään tukemalla liikunta-, kulttuuri- ja muita vapaa-ajan harrastuksia.

Työtyytyväisyyttä tullaan mittaamaan keväällä 2003, kuten aiempinakin vuosina, ja sen perusteella suunnitellaan osastokohtaiset kehittämissuunnitelmat.



# Hallituksen toimintakertomus

Markkinatilanne jatkui heikkona. Laskutus väheni 19,1 % ja oli 122,4 milj. euroa. Tulos muodostui 12,2 milj. euroa tappiolliseksi, josta arvonlennusten ja yritysjärjestelyjen tappiovarausten osuus oli 2,1 milj. euroa. Omavaraisuusaste laski 49,3 %:iin ja rahoitustilanne pysyi hyvänä. Henkilöstömäärä väheni 131 henkilöllä ja alenee edelleen vuonna 2003. Markkinatilanteen arvioidaan jatkuvan heikkona ja vuoden 2003 tuloksen muodostuvan vielä tappiolliseksi.

## Markkinatilanne

Toimistokalustekysyntä kääntyi laskuun jo vuonna 2001 ja pysyi odotettua heikompana koko vuoden 2002 ajan. Talouskasvun hiipuminen ja epävarmuus kasvun käynnistymisestä ovat vaikuttaneet investointeihin ja toimistokalustekysyntään. Kokonaiskysynnän lasku useilla Pohjois- ja Keski-Euroopan markkinoilla on ollut merkittävää ja suuruudeltaan jopa yli 30 % vuodesta 2000. Talouskasvussa ei ole havaittavissa elpymisen merkkejä lähiaikoina ja kokonaiskysynnän arvioidaan jatkuvan heikkona kuluvan vuoden ajan.

## Liikevaihto

Konsernin liikevaihto laski merkittävästi vuoden 2001 loppupuolella. Vuonna 2002 liikevaihdon lasku tasaantui. Vuositasolla liikevaihto laski 19,7 % ollen vuonna 2002 yhteensä 121,2 milj. euroa (150,9). Konsernissa ei ole tapahtunut rakenteellisia muutoksia vuoden aikana ja laskutus aleni kaikilla päämarkkina-alueilla. Erityisen merkittävää kysynnän lasku on ollut IT- ja telealalla toimivilla asiakkaila.

## Liikevaihdon kehitys vuosineljänneksittäin (milj. euroa)

	1/01	2/01	3/01	4/01	1/02	2/02	3/02	4/02
Liikevaihto	44,6	37,7	32,9	35,7	30,6	30,1	28,1	32,5

3. vuosineljännes sisältää heinäkuun lomakuukauden, jolloin laskutus on normaalia pienempi.

## Laskutus päämarkkina-alueittain (milj. euroa)

	2002	2001	Muutos
Suomi	79,0	100,8	-21,7 %
Skandinaavia	29,5	32,3	-8,7 %
Eurooppa	11,9	16,0	-25,6 %
Muut alueet	2,0	2,3	-13,0 %
Konserni yhteensä	122,4	151,3	-19,1 %



Suomen markkinoiden osuus konsernin laskutuksesta oli 64,5 % (66,6). Skandinavian markkinoiden osuus konsernin laskutuksesta oli 24,1 % (21,4). Muiden markkinoiden laskutus aleni yhteensä 23,8 %, suurin osa laskutuksesta tuli Keski-, Itä- ja Länsi-Euroopasta. Pohjoismaiden ulkopuolisten alueiden osuus konsernin laskutuksesta oli 11,4 % (12,1). Laskutus väheni merkittävästi Englannin ja Saksan markkinoilla.

### Tulos ja kannattavuus

Konsernitulos muodostui tappiolliseksi ollen -12,2 milj. euroa (+1,6). Tähän vaikutti heikon markkinatilanteen seurauksena merkittävästi vähentynyt laskutus sekä pudonnut katetaso. Konsernin kaikki yksiköt olivat tappiollisia. Konsernitulosta rasittavat kiinteistöis-

tä tehdyt arvonalennukset yhteensä 1,7 milj. euroa sekä yritysjärjestelyistä ja sopeutus-toimenpiteistä johtuvat tappiovaraukset yhteensä 0,4 milj. euroa.

### Investoinnit

Investointeja on supistettu aikaisempien vuosien tasosta. Kokonaisinvestoinnit olivat 3,1 milj. euroa ja poistot kertaluontoisine arvonalennuksineen 7,9 milj. euroa. Suurin osa investoinneista koski tuotannon koneita ja laitteita sekä tietotekniikkaa. Omia osakkeita on hankittu 0,4 milj. eurolla.

### Henkilöstö

Konsernin henkilöstömäärä kääntyi laskuun jo vuonna 2001 ja väheni edelleen vuonna 2002 yhteensä 131 henkilöllä ollen vuoden lopussa 856. Keskimäärin konsernin palveluksessa oli 930 henkilöä (1040).

Martela AB:ssä käynnistettiin tammikuussa 2003 neuvottelut henkilöstömäärän

vähentämiseksi 24 henkilöllä, joista 18 on toimihenkilöä ja 6 työntekijää.

Myös konsernin emoyhtiössä on tammikuussa 2003 käynnistetty uudet neuvottelut toimihenkilömäärän rakenteellisesta sopeuttamisesta heikkona jatkuneeseen kysyntään ja tappiolliseen toimintaan. Toimihenkilöiden vähennystarpeen arvioidaan olevan 25 henkilöä. Työntekijöiden lomautuksia on jatkettu.

Henkilöstömäärät	31.12.02	31.12.01	muutos
Martela Oyj	547	640	-93
Martela AB	134	150	-16
Aski	20	22	-2
Martela A/S	6	9	-3
Martela Plc	16	22	-6
Martela GmbH	8	11	-3
Martela Design Center	51	56	-5
P.O. Korhonen Oy	74	77	-3
Konserni yhteensä	856	987	-131

Henkilöstömäärät on muunnettu kokopäivätoimiseksi luvuiksi.



## Tuotekehitys

Tuotekehitys, malliston hallinta ja muotoilu organisoitiin vuoden 2002 alusta lähtien koko konsernia palvelevaksi tuoteprosesiksi. Suurin osa prosessin 25 henkilön resursseista työskentelee tuotekehitystehtävissä. Tuotekehityskulujen osuus konsernin liikevaihdosta nousi 2,6 prosenttiin (1,5).

Vuoden merkittävimpiin tapahtumiin kuului uuden Aura-työpöytäsarjan lanseeraus. Lisäksi markkinoille tuotiin useita tapaa- ja muotokalusteita, joustavia työpöyriä tukevia ratkaisuja sekä muita uusia tuotteita, joita esitellään alkaneen vuoden messuilla.

Useita Martelan uusia tuotteita palkittiin kansainvälisillä palkinnoilla niin Euroopassa kuin Yhdysvalloissakin.

## Laatu ja ympäristö

Martela Oyj uudisti laatujohtamisjärjestelmänsä uuden ISO 9001:2002 -standardin mukaiseksi. Martela AB:n vuonna 2003 sertifiointiin tähtäävä auditointi on myös käynnissä.

## Rahoitus

Vuoden 2002 suuresta tappiosta huolimatta konsernilla on vahva tase ja hyvä rahoitusilanne. Omavaraisuusaste laski ja oli vuoden lopussa 49,3 % (60,9). Nettovelkaantumisaste oli 28,3 % (11,8). Korollisten velkojen määrä kasvoi vuoden alusta 5,4 milj. eurolla

ja oli vuoden lopussa 21,0 milj. euroa.

Rahoituserät olivat yhteensä -0,3 milj. euroa ja sisälsivät kurssivoittoja sekä -tappioita yhteensä 0,5 milj. euroa. Likvidit varat olivat vuoden lopussa 10,9 milj. euroa (9,5). Konsernin omistama kiinteistö Milton Keynesissä Englannissa myytiin tammikuussa 2003.

## Yhtiökokous

Varsinainen yhtiökokous päätti 19.3.2002 myöntää hallitukselle uudestaan vuodeksi eteenpäin valtuudet, jotka koskevat osakepääoman korottamista, vaihtovelkakirjalainan ottamista sekä päättämistä omien osakkeiden hankinnasta ja/tai niiden luovuttamisesta osakkeenomistajien etuoikeudesta poiketen.

Yhtiökokous valitsi seuraavan kauden hallituksen jäseniksi Heikki Ala-Ilkan, Matti T. Martelan, Heikki Martelan, Pekka Martelan, Jori Keckmanin ja Jaakko Palsasen. Henkilöstön edustajaksi valittiin Hannu Kosonen sekä hänen varajäsenekseen Matti Lindström. Hallitus valitsi keskuudestaan puheenjohtajaksi Pekka Martelan ja varapuheenjohtajaksi Matti T. Martelan.

## Omat osakkeet

Hallitus päätti 29.4.2002 jatkaa omien osakkeiden ostamista yhtiökokouksen sille myöntämien valtuuksien puitteissa. Omia osakkeita voidaan omistaa enintään 103 890 kpl mikä vastaa 5 prosenttia kaikista osakkeista. Omia

osakkeita omistettiin vuoden 2002 alussa yhteensä 17004 kpl ja ne on hankittu 21,4 euron keskihintaan.

Tilikauden 2002 aikana on ostettu lisää omia osakkeita yhteensä 16846 kpl keskimäärin 21,3 euron hintaan.

Omia osakkeita omistettiin 31.12.2002 yhteensä 33850 kpl, mikä vastaa 1,6 prosenttia kaikista osakkeista ja 0,4 % kaikista äänistä.

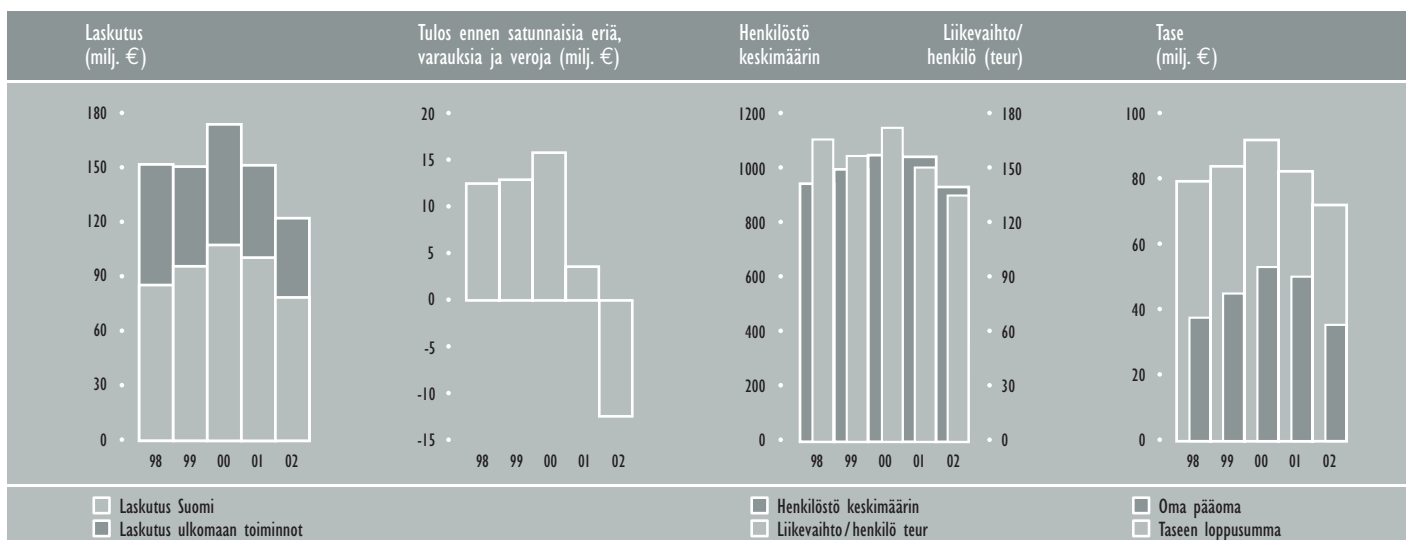
## Organisaatio

Heikki Martela nimitettiin Martela Oyj:n uudeksi toimitusjohtajaksi ja tässä toimessaan hän aloitti 1.3.2002.

Liiketoimintayksikkö Skandinavian johtajaksi ja Martela AB:n toimitusjohtajaksi nimitettiin 3.6.2002 alkaen Patrik Fundin. Fundin toimii myös Aski Inredningscenter AB:n toimitusjohtajana ja hänen vastuullaan on konsernin kaikki liiketoiminta Ruotsissa, Norjassa ja Tanskassa.

## Ehdotukset yhtiökokoukselle

Hallitus esittää 18.3.2003 kokoontuvalle yhtiökokoukselle, että vuoden 2002 varsinaisessa yhtiökokouksessa myönnettyjä valtuuksia koskien osakepääoman korottamista, vaihtovelkakirjalainan ottamista sekä omien osakkeiden hankintaa ja luovuttamista jatketaisiin vuodeksi eteenpäin. Osingonjaoksi ehdotetaan 0,25 euroa osakkeelta, yhteensä 510 987,50 euroa.



## Alkaneen vuoden näkymät ja kehittämispäätöksiä

Epävarmuus heikoksi hiipuneen talouskasvun elpymisestä on entisestään kasvanut. Ulkoiset merkit eivät viittaa toimistokalustekysynnän paranemiseen kuluvaan vuonna ja kokonaiskysynnän edelleen heikentymistä pidetään mahdollisena. Näiden näkymien valossa konsernin laskutuksen arvioidaan jatkuvan heikona ja mahdollisesti jopa laskevan vuoden 2002 tasosta. Positiivisen tuloksen saavuttaminen on keskeisin tavoite, mutta tähän ei uskota päästävän tänä vuonna. Tämän vuoden alussa päätetyt sopeutustoimenpiteet sekä rakennejärjestelyt tulevat johtamaan kertaluonteisiin kuluihin, jotka rasittavat alkuvuoden tulosta. Kannattavuuden parantaminen perustuu ensisijaisesti kustannusleikkauksiin, henkilöstövähennyksiin ja muihin sopeutustoimenpiteisiin.

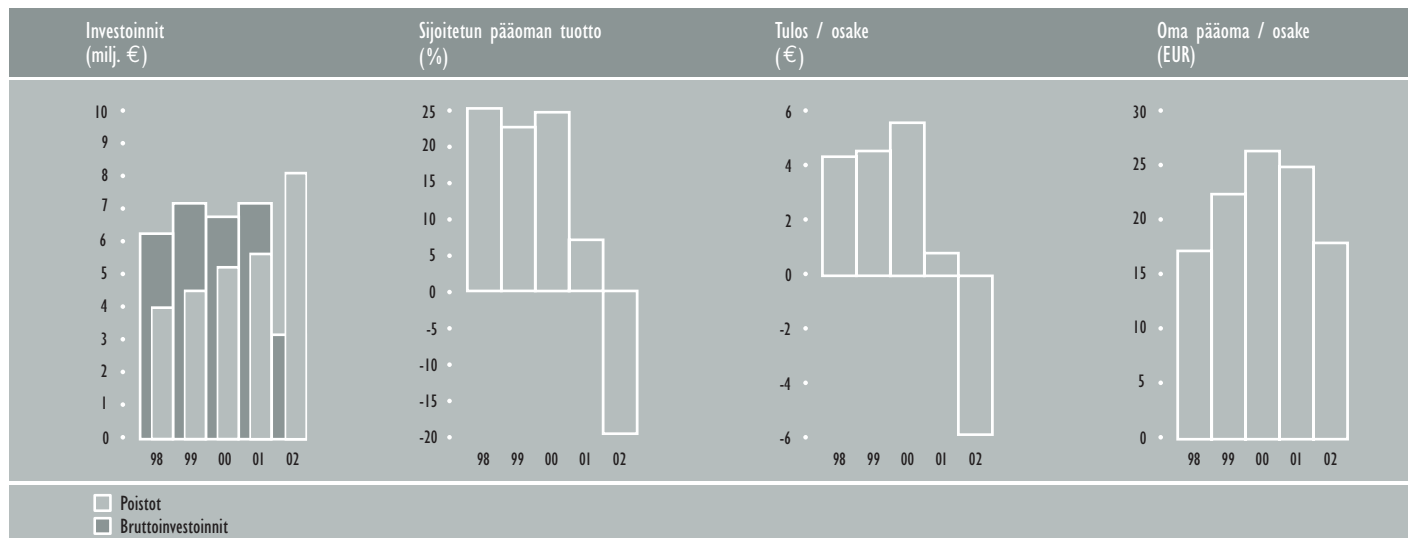
Toiminnan kehittämisessä priorisoidaan asiakaslähtöisen myynnin ja nopean palvelun jatkuvan parantamisen ohella seuraavia asioita:

- Mallistoa tullaan täydentämään kuluvaan vuoden aikana merkittävästi erityisesti tapaamis- ja kokoontumistilojen kasvaviin tarpeisiin.
- Viime vuoden puolella saatiin Suomen markkinoilla kehitetyksi toimintavalmiiksi uusi laajennettu palvelukonsepti. Tämän puitteissa voidaan tarjota asiakkaille entistä laajempi toimistokalustamisen

kokonaispalvelu, joka kattaa paitsi suunnittelun, toimitukset, ylläpidon, muutokset ja muutot, myös kierrätyksen sekä rahoituksen joustavasti asiakkaan tarpeiden mukaisesti.

- Englannin ja Saksan markkinoilla pyritään aikaansaamaan parempaa kannattavuutta kehittämällä uusia yhteistyömuotoja. Tämä merkitsee tytäryhtiö-omistuksista luopumista osittain tai kokonaan. Konserni tulee entistä selkeämmin keskittämään omat voimavaransa toiminnan kehittämiseen Suomessa, Skandinaviassa ja Puolassa, joissa toimitaan omilla logistiikkakeskus-toimintamalleilla.
- Kiteen tehtaan toimintaedellytyksiä ja kannattavuutta pyritään parantamaan vähentämällä tehtaan riippuvuutta suhdanneherkästä toimistokaluste-alasta ja Martela-konsernista. Tavoitteena on kehittää Kiteen tehtaasta sopimusvalmistaja, joka toimittaa komponentteja Martelan logistiikkakeskusten lisäksi ulkopuolisille asiakkaille. Itsenäisen aseman korostamiseksi tehdas on tarkoitus yhtiöittää kuluvaan vuoden aikana ja myös omistuspohjan laajentamista pidetään mahdollisena. Muutos sopii hyvin Martelan sopimusvalmistajiin perustuvaan logistiseen toimintamalliin, jonka mukaan keskitytään erityisesti myyntiin, asiakaslähtöiseen ja innovatiiviseen tuotekehitykseen, varioitavien tuotteiden kokoonpanoon sekä erinomaiseen asiakaspalveluun.

Martela Oyj  
Hallitus



# Tuloslaskelma

(1000 €)	Viite	Konserni		Emoyhtiö	
		I.I.–31.12.2002	I.I.–31.12.2001	I.I.–31.12.2002	I.I.–31.12.2001
<b>LIIKEVAIHTO</b>	1	121 165	150 876	85 935	111 076
Valmiiden ja keskeneräisten tuotteiden varaston muutos		-326	-436	8	-479
Valmistus omaan käyttöön		83	261	79	257
Liiketoiminnan muut tuotot	2	334	487	127	217
Materiaalit ja palvelut	3	-92 542	-105 400	-66 800	-75 952
Henkilöstökulut	4	-32 476	-36 240	-20 605	-23 776
Poistot ja arvonalennukset	5	-7 937	-5 467	-4 332	-3 924
<b>LIIKEVOITTO</b>		-11 699	4 081	-5 588	7 419
Rahoitustuotot ja -kulut	6	-315	-572	87	-1 106
<b>VOITTO ENNEN TILINPÄÄTÖSSIIRTOJA JA VEROJA</b>		-12 014	3 509	-5 501	6 313
Tilinpäätössiirrot	7	0	0	346	41
Välittömät verot	8	-137	-1 945	-250	-1 867
<b>TILIKAUDEN VOITTO</b>		-12 150	1 564	-5 405	4 487

# Rahoituslaskelma

(1000 €)	Konserni		Emoyhtiö		
	Viite	1.1.–31.12.2002	1.1.–31.12.2001	1.1.–31.12.2002	1.1.–31.12.2001
<b>LIIKETOIMINNAN RAHAVIRTA</b>					
Myynnistä saadut maksut		125 502	154 609	89 022	111 568
Liiketoiminnan muista tuotoista saadut maksut		316	415	174	403
Maksut liiketoiminnan kuluista		-123 511	-142 506	-86 233	-99 705
Liiketoiminnan rahavirta ennen rahoituseriä ja veroja		2 308	12 518	2 963	12 266
Maksetut korot ja maksut muista liiketoiminnan rahoituskuluista		-367	765	65	1 225
Maksetut verot		249	-2 925	351	-3 064
Liiketoiminnan rahavirta ennen satunnaisia eriä		2 191	10 358	3 380	10 427
Liiketoiminnan satunnaisista eristä johtuva rahavirta (netto)		0	0	0	0
Liiketoiminnan rahavirta (A)		2 191	10 358	3 380	10 427
<b>INVESTOINTIEN RAHAVIRTA</b>					
Investoinnit aineellisiin ja aineettomiin hyödykkeisiin		-2 601	-6 696	-1 580	-4 614
Aineellisten ja aineettomien hyödykkeiden luovutustulot		34	514	29	505
Myönnettyt lainat		0	0	-2 239	-408
Investoinnit muihin sijoituksiin		0	0	0	-215
Investointien rahavirta (B)		-2 567	-6 182	-3 792	-4 732
<b>RAHOITUKSEN RAHAVIRTA</b>					
Omien osakkeiden hankkiminen		-358	-338	-358	-338
Lyhytaikaisten lainojen nostot		0	0	45	47
Lyhytaikaisten lainojen takaisinmaksut		0	-16	0	0
Pitkäaikaisten lainojen nostot		7 302	0	6 800	0
Pitkäaikaisten lainojen takaisinmaksut		-2 786	-2 419	-2 120	-1 804
Maksetut osingot ja muu voitonjako		-2 472	-4 164	-2 472	-4 164
Rahoituksen rahavirta (C)		1 686	-6 937	1 895	-6 259
<b>RAHAVAROJEN MUUTOS (A+B+C) (+ lisäys, - vähennys)</b>		1 310	-2 761	1 483	-564
Rahavarat tilikauden alussa I)		9 587	12 349	9 096	9 660
Rahavarat tilikauden lopussa I)		10 897	9 587	10 580	9 096

I. Likvidit varat sisältävät rahat, pankkisaamiset ja arvopaperit

(1000 €)	Viite	Konserni 31.12.2002	31.12.2001	Emoyhtiö 31.12.2002	31.12.2001
<b>VASTAAVAA</b>					
<b>PYSYVÄT VASTAAVAT</b>					
	9				
Aineettomat hyödykkeet					
Aineettomat oikeudet		473	587	390	474
Konserniliikearvo		0	453	0	0
Muut pitkävaikutteiset menot		1 712	2 656	1 238	2 080
Ennakkomaksut		13	39	13	39
		2 198	3 735	1 641	2 593
<b>Aineelliset hyödykkeet</b>					
Maa- ja vesialueet		3 215	3 643	219	219
Rakennukset ja rakennelmat		10 977	10 938	5 953	5 158
Koneet ja kalusto		11 693	12 243	9 718	9 930
Muut aineelliset hyödykkeet		24	24	20	20
Ennakkomaksut ja keskeneräiset hankinnat		260	3 367	177	2 753
		26 169	30 215	16 087	18 080
<b>Sijoitukset</b>					
Tytäryhtiöosakkeet	16	0	0	7 010	7 010
Osuudet osakkuusyriyksissä	16	22	22	22	22
Omat osakkeet	16	721	364	721	364
Muut osakkeet ja osuudet	16	2 177	2 149	2 116	2 115
Lainasaamiset	9	0	0	4 592	3 003
		2 920	2 535	14 461	12 514
<b>VAIHTUVAT VASTAAVAT</b>					
<b>Vaihto-omaisuus</b>					
	10				
Aineet ja tarvikkeet		7 427	8 487	4 276	5 095
Keskeneräiset tuotteet		1 633	1 542	921	928
Valmiit tuotteet / tavarat		2 878	3 389	1 311	1 608
Ennakkomaksut		22	46	0	0
		11 960	13 464	6 509	7 631
<b>Saamiset</b>					
	11				
Myyntisaamiset		16 290	20 649	14 909	18 974
Lainasaamiset		46	57	4 654	4 237
Siirtosaamiset		1 477	1 975	396	1 139
		17 813	22 681	19 959	24 350
<b>Rahoitusomaisuusarvopaperit</b>					
Lyhytaikaiset sijoitukset		9 099	5 152	9 099	5 152
		9 099	5 152	9 099	5 152
<b>Rahat ja pankkisaamiset</b>					
		1 797	4 435	1 481	3 944
		71 958	82 217	69 237	74 264



(1000 €)	Viite	Konserni 31.12.2002	31.12.2001	Emoyhtiö 31.12.2002	31.12.2001
<b>VASTATTAVAA</b>					
<b>OMA PÄÄOMA</b>					
	12				
Oma pääoma					
Osakepääoma		3 500	3 500	3 500	3 500
Ylikurssirahasto		4 616	4 616	4 616	4 616
Omien osakkeiden rahasto		721	363	721	363
Vararahasto		121	119	11	11
Edellisten tilikausien tulokset		38 628	39 880	37 218	35 563
Tilikauden tulos		-12 150	1 564	-5 405	4 487
<b>Yhteensä</b>		<b>35 436</b>	<b>50 040</b>	<b>40 661</b>	<b>48 540</b>
<b>TILINPÄÄTÖSSIIRTOJEN KERTYMÄ</b>					
	12			3 518	3 864
<b>VIERAS PÄÄOMA</b>					
	14				
Laskennallinen verovelka	13	1 173	1 286	0	0
<b>Pitkäaikainen vieras pääoma</b>					
Lainat rahoituslaitoksilta		9 129	6 713	6 135	3 561
Eläkelainat		3 664	4 365	3 532	4 238
Muut pitkäaikaiset velat		338	0	338	0
		13 131	11 078	10 005	7 799
<b>Lyhytaikainen vieras pääoma</b>					
Korollinen					
Lainat rahoituslaitoksilta		6 304	3 553	5 609	2 889
Eläkelainat		706	706	706	706
Shekkituliluotot		811	185	0	0
Muut lyhytaikaiset velat		0	0	596	552
		7 822	4 444	6 911	4 147
Koroton					
Saadut ennakot		114	40	0	0
Ostovelat		7 330	6 841	3 227	4 289
Siirtovelat		3 829	5 436	2 317	3 166
Muut lyhytaikaiset velat		3 124	3 052	2 597	2 461
		14 396	15 369	8 141	9 916
<b>Vieras pääoma yhteensä</b>		<b>36 522</b>	<b>32 177</b>	<b>25 058</b>	<b>21 861</b>
		71 958	82 217	69 237	74 264

# Tilinpäätöksen liitetiedot

## Tilinpäätöksen liitetiedot 31.12.2002

Konsernitilinpäätöksen laatimisperiaatteet: Konsernitilinpäätökseen sisältyy Martela Oyj ja tytäryhtiöt. Konserniyhtiöiden keskinäinen osakkeenomistus on eliminoitu hankintameno-menetelmää käyttäen. Konsernin sisäiset liiketapahtumat, sisäisten toimitusten realisoitumattomat katteet, sisäiset saamiset ja velat samoin kuin sisäinen voitonjako on eliminoitu: tytäryhtiöosakkeiden ja hankintahetken oman pääoman erotus on kohdistettu osin kiinteistöihin loppuosan muodostaessa konsernilikearvon. Rakennuksiin kohdistettu konserniaktiiva poistetaan rakennuksen poistosuunnitelman mukaisesti. Osakkuusyhtiötä ei ole sisällytetty konsernitilinpäätöksiin, koska niillä ei ole oleellista vaikutusta konsernin tulokseen eikä oman pääoman määrään.

### Ulkomaanrahan määräiset erät:

Emoyhtiö ja kotimaiset tytäryhtiöt ovat muutaneet ulkomaanrahan määräiset saatavat ja velat euroiksi tilinpäätöspäivän Euroopan keskuspankin keskipurssin mukaan. Kurssierot on käsitelty tuloslaskelmassa nettomääräisinä. Ulkomaisten tytäryhtiöiden varat ja velat on muutettu euroiksi tilinpäätöspäivän Euroopan keskuspankin keskipurssin mukaan. Tuloslaskelmat on muutettu tilikauden keskipurssin

mukaan. Oman pääoman muuttamisesta syntyneet muuntoerot on kirjattu konsernin vapaaseen omaan pääomaan.

Suunnitelman mukaiset poistot on laskettu käyttömajaisuusohjelmien taloudellista pitoaikaa vastaavina tasapoistoina alkuperäisestä hankintahinnasta.

Suunnitelman mukaiset poistoajat ovat:

Rakennukset	30 vuotta
Asuin- ym. rakennukset	20 vuotta
Tehdaskoneet ja -kalusto	4–8 vuotta
Muut kalusteet	6 vuotta
Ajoneuvot	5 vuotta
Tuotekehitys, atk-ohjelmat ja laitteet	3 vuotta
Muut pitkävaikutteiset menot	5 ja 10 vuotta

Taseessa esitetyn laskennallisen verovelan laskennassa ei ole huomioitu arvonorotuksia eikä tytäryhtiöiden vahvistettujen tappioiden laskettua verosaamista. Yhdistämistoimenpiteistä johtuvat muut laskennalliset verovelat ja -saamiset ovat vähäisiä eikä niitä ole otettu huomioon.

### Eläketurva

Yhtiöiden eläketurva on järjestetty eläkeyhtiöiden kautta. Martela Oyj:n toimitusjohtajan eläkeiäksi on sovittu 60 vuotta.

(1000 €)	Konserni 31.12.2002	31.12.2001	Emoyhtiö 31.12.2002	31.12.2001
<b>TULOSLASKELMA</b>				
<b>I. Liikevaihto</b>				
Liikevaihdon jakautuma markkina-alueittain, % liikevaihdesta				
Suomi	64,5	66,6	88,6	89,1
Ruotsi	16,7	14,6	0,9	0,6
Norja	5,9	5,4	2,4	2,5
Tanska	1,6	1,4	0,8	0,9
Englanti	1,6	3,0	0,6	0,9
Saksa	1,1	1,3	0,6	0,7
Muu länsi-Eurooppa	1,4	1,0	0,9	0,7
Puola	3,6	3,4	1,6	1,3
Venäjä	1,1	0,9	1,5	1,0
Baltia	0,4	0,6	0,6	0,8
Muu itävienti	0,5	0,2	0,7	0,5
Muu vienti	1,7	1,5	0,8	1,0
Yhteensä	100,0	100,0	100,0	100,0
<b>2. Liiketoiminnan muut tuotot</b>				
Käyttömajaisuuden myyntivoitot	34	72	24	63
Vuokratuotot	188	445	72	110
Muut liiketoiminnan tuotot	112	-30	31	44
Yhteensä	334	487	127	217

# Tilinpäätöksen liitetiedot

(1000 €)	Konserni		Emoyhtiö	
	31.12.2002	31.12.2001	31.12.2002	31.12.2001
<b>3. Materiaalit ja palvelut</b>				
Aineet ja tarvikkeet				
Ostot tilikauden aikana	61 641	72 433	46 014	53 904
Aine ja tarvikevaraston muutos	1 430	1 459	1 130	692
Yhteensä	63 071	73 892	47 144	54 596
Ulkopuolisilta ostetut palvelut	29 471	31 508	19 656	21 356
Materiaalit ja palvelut yhteensä	92 542	105 400	66 800	75 952
<b>4. Henkilöstökulut ja henkilöstömäärä</b>				
Hallitusten ja toimitusjohtajien palkat ja palkkiot	881	1 166	288	549
Muut palkat ja palkkiot	24 470	27 286	15 973	18 349
Eläkekulut	3 785	4 055	2 907	3 170
Muut henkilösivukulut	3 339	3 732	1 437	1 708
Henkilöstökulut tuloslaskelmassa	32 476	36 240	20 605	23 776
Luontoisedut	726	639	473	486
Yhteensä	33 201	36 878	21 078	24 262
<b>Henkilökunta</b>				
Henkilökunta keskimäärin	930	1 040	590	675
Henkilökunta vuoden lopussa	856	987	547	612
Henkilökunta Suomessa keskimäärin	669	751	590	675
Henkilökunta Ruotsissa keskimäärin	172	186	0	0
Henkilökunta Norjassa keskimäärin	9	10	0	0
Henkilökunta Saksassa keskimäärin	11	11	0	0
Henkilökunta Englannissa keskimäärin	16	23	0	0
Henkilökunta Puolassa keskimäärin	53	59	0	0
Yhteensä	930	1 040	590	675
<b>5. Poistot</b>				
<b>Suunnitelman mukaiset poistot</b>				
Aineettomat hyödykkeet				
Konserniliikearvo	425	71	0	0
Muut pitkävaikutteiset menot	1 765	1 627	1 423	1 387
Aineelliset hyödykkeet				
Rakennukset ja rakennelmat	1 314	621	340	315
Koneet ja kalusto	3 433	3 148	2 569	2 222
Maa-alueiden arvonalennuspoisto	1 000	0	0	0
Suunnitelman mukaiset poistot yhteensä	7 937	5 467	4 332	3 924
<b>6. Rahoitustuotot ja -kulut</b>				
<b>Rahoitustuotot ja -kulut</b>				
Osinkotuotot	11	13	10	12
Korkotuotot lyhytaikaisista sijoituksista	140	444	85	181
Korkotuotot lyhytaikaisista sijoituksista konserniyhtiöiltä	0	0	114	109
Kurssivoitot ja muut rahoitustuotot	566	7	566	114
Korkokulut	-873	-853	-583	-571
Kurssitappiot	-59	-95	-56	-92
Muut rahoituskulut	-100	-88	-49	-859
Yhteensä	-315	-572	87	-1 106
<b>Kurssierot</b>				
Realisoituneet	441	-50	38	-50
Realisoitumattomat	66	-38	67	-38
Yhteensä	507	-88	105	-88

# Tilinpäätöksen liitetiedot

(1000 €)	Konserni		Emoyhtiö	
	31.12.2002	31.12.2001	31.12.2002	31.12.2001
<b>7. Tilinpäätössiirrot</b>				
Poistoeron muutos (- lisäys, + vähennys)				
Muut pitkävaikutteiset menot	0	0	0	0
Rakennukset ja rakennelmat	0	0	74	-40
Koneet ja kalusto	0	0	272	81
<b>Yhteensä</b>	<b>0</b>	<b>0</b>	<b>346</b>	<b>41</b>
<b>8. Välittömät verot</b>				
Tuloverot varsinaisesta toiminnasta	137	1 963	250	1 867
Laskennallisen verovelan muutos	0	-18	0	0
<b>Yhteensä</b>	<b>137</b>	<b>1 945</b>	<b>250</b>	<b>1 867</b>
<b>TASE</b>				
<b>9. Pysyvät vastaavat</b>				
<b>Aineettomat oikeudet</b>				
Hankintameno I.I.	716	313	595	283
Lisäykset I.I.-31.12.	59	410	55	320
Vähennykset I.I.-31.12.	0	-7	0	-7
Kertyneet poistot I.I.	-129	-3	-121	0
Tilikauden poistot I.I.-31.12.	-173	-126	-139	-121
<b>Kirjanpitoarvo 31.12.</b>	<b>473</b>	<b>587</b>	<b>390</b>	<b>474</b>
<b>Konserniliikearvo</b>				
Hankintameno I.I.	552	580		
Lisäykset I.I.-31.12.	0	0		
Vähennykset I.I.-31.12.	-28	-28		
Kertyneet poistot I.I.	-99	-28		
Tilikauden poistot I.I.-31.12.	-425	-71		
<b>Kirjanpitoarvo 31.12.</b>	<b>0</b>	<b>453</b>		
<b>Muut pitkävaikutteiset menot</b>				
Hankintameno I.I.	11 186	10 509	8 729	8 276
Lisäykset I.I.-31.12.	701	502	441	453
Vähennykset I.I.-31.12.	0	0	0	0
Kurssierot I.I.-31.12.	120	175	0	0
Kertyneet poistot I.I.	-8 530	-6 903	-6 649	-5 383
Tilikauden poistot I.I.-31.12.	-1 765	-1 627	-1 284	-1 266
<b>Kirjanpitoarvo 31.12.</b>	<b>1 712</b>	<b>2 656</b>	<b>1 238</b>	<b>2 080</b>
<b>Ennakkomaksut</b>				
Hankintameno I.I.	39	103	39	103
Lisäykset I.I.-31.12.	73	206	73	206
Vähennykset I.I.-31.12.	-99	-269	-99	-269
Kurssierot I.I.-31.12.	0	0	0	0
<b>Kirjanpitoarvo 31.12.</b>	<b>13</b>	<b>39</b>	<b>13</b>	<b>39</b>
<b>Aineettomat hyödykkeet kirjanpitoarvo 31.12.</b>	<b>2 198</b>	<b>3 735</b>	<b>1 641</b>	<b>2 593</b>
<b>Aineelliset hyödykkeet</b>				
<b>Maa- ja vesialueet</b>				
Hankintameno I.I.	3 643	3 650	219	219
Lisäykset I.I.-31.12.	611	0	0	0
Vähennykset I.I.-31.12.	-1 045	0	0	0
Kurssierot I.I.-31.12.	6	-7	0	0
<b>Kirjanpitoarvo 31.12.</b>	<b>3 215</b>	<b>3 643</b>	<b>219</b>	<b>219</b>

# Tilinpäätöksen liitetiedot

(1000 €)	Konserni		Emoyhtiö	
	31.12.2002	31.12.2001	31.12.2002	31.12.2001
<b>Rakennukset ja rakennelmat</b>				
Hankintameno I.I.	25 628	25 874	15 293	15 764
Lisäykset I.I.–31.12.	1 428	100	1 134	50
Vähennykset I.I.–31.12.	-3	-287	0	-520
Kurssierot I.I.–31.12.	-72	-59	0	0
Kertyneet poistot I.I.	-14 690	-14 069	-10 135	-9 820
Tilikauden poistot I.I.–31.12.	-1 314	-621	-340	-315
<b>Kirjanpitoarvo 31.12.</b>	<b>10 977</b>	<b>10 938</b>	<b>5 953</b>	<b>5 158</b>
<b>Koneet ja kalusto</b>				
Hankintameno I.I.	49 170	46 054	38 344	36 434
Lisäykset I.I.–31.12.	2 943	3 501	2 362	2 601
Vähennykset I.I.–31.12.	-50	-313	-5	-691
Kurssierot I.I.–31.12.	-11	-72	0	0
Kertyneet poistot I.I.	-36 927	-33 779	-28 415	-26 193
Tilikauden poistot I.I.–31.12.	-3 433	-3 148	-2 569	-2 222
<b>Kirjanpitoarvo 31.12.</b>	<b>11 693</b>	<b>12 243</b>	<b>9 718</b>	<b>9 930</b>
<b>Tuotannollisten koneiden ja laitteiden kirjanpitoarvo 31.12.</b>	<b>7 877</b>	<b>7 877</b>	<b>7 676</b>	<b>7 676</b>
<b>Muut aineelliset hyödykkeet</b>				
Hankintameno I.I.	24	24	20	19
Lisäykset I.I.–31.12.	0	1	0	1
Vähennykset I.I.–31.12.	0	0	0	0
Kurssierot I.I.–31.12.	0	0	0	0
Kertyneet poistot I.I.	0	0	0	0
Tilikauden poistot I.I.–31.12.	0	0	0	0
<b>Kirjanpitoarvo 31.12.</b>	<b>24</b>	<b>24</b>	<b>20</b>	<b>20</b>
<b>Ennakkomaksut ja keskeneräiset hankinnat</b>				
Hankintameno I.I.	3 366	929	2 752	929
Lisäykset I.I.–31.12.	1 850	4 410	1 368	3 796
Vähennykset I.I.–31.12.	-4 877	-1 973	-3 943	-1 973
Kurssierot I.I.–31.12.	-79	0	0	0
Kirjanpitoarvo 31.12.	260	3 366	177	2 752
<b>Aineelliset hyödykkeet kirjanpitoarvo 31.12</b>	<b>26 169</b>	<b>30 215</b>	<b>16 087</b>	<b>18 080</b>
<b>Käyttöomaisuuden arvonorotukset</b>				
Rakennukset	3 145	3 145	2 186	2 186
Arvonorotukset on tehty Martela Oyj:ssä 505 Teur vuonna 1977 ja I 682 Teur vuonna 1988 sekä P.O. Korhosella 959 Teur vuonna 1986.				
<b>Sijoituksiin kuuluvat osakkeet, osuudet ja lainasaamiset</b>				
<b>Konserniyritykset</b>				
Osakkeet			7 010	7 010
Pääomalainasaamiset			4 592	3 003
Yhteensä			11 602	10 013
Osakkuusyhtiöosakkeet	22	22	22	22
<b>10.Vaihto-omaisuus</b>				
Vaihto-omaisuus on arvostettu välittömään hankintamenuon				

# Tilinpäätöksen liitetiedot

(1000 €)	Konserni		Emoyhtiö	
	31.12.2002	31.12.2001	31.12.2002	31.12.2001
<b>I I. Saamiset</b>				
<b>Saamiset samaan konserniin kuuluvilta yrityksiltä</b>				
Myyntisaamiset konserniyhtiöiltä			4 257	5 444
Lainasaamiset konserniyhtiöiltä			4 608	4 181
<b>Myyntisaamiset</b>				
Myyntisaamiset, jotka erääntyvät 12 kk kuluessa	15 165	19 381	14 909	18 974
Myyntisaamiset, jotka erääntyvät 12 kk jälkeen	1 125	1 268	0	0
<b>Lainasaamiset</b>				
Lainasaamiset, jotka erääntyvät 12 kk kuluessa	46	57	3 075	4 191
Lainasaamiset, jotka erääntyvät 12 kk jälkeen	0	0	1 579	46
<b>12. Oma pääoma</b>				
Osakepääoma l.l.	3 500	3 500	3 500	3 500
Osakepääoman korotus	0	0	0	0
<b>Osakepääoma 31.12.</b>	<b>3 500</b>	<b>3 500</b>	<b>3 500</b>	<b>3 500</b>
Ylikurssirahasto l.l.	4 616	4 616	4 616	4 616
<b>Ylikurssirahasto 31.12.</b>	<b>4 616</b>	<b>4 616</b>	<b>4 616</b>	<b>4 616</b>
Omien osakkeiden rahasto l.l.	363	25	363	25
Omien osakkeiden ostot	358	338	358	338
<b>Omien osakkeiden rahasto 31.12</b>	<b>721</b>	<b>363</b>	<b>721</b>	<b>363</b>
Vararahasto l.l.	119	125	11	11
Voittovarojen siirto	0	0	0	0
Muu muutos	2	-6	0	0
<b>Vararahasto 31.12.</b>	<b>121</b>	<b>119</b>	<b>11</b>	<b>11</b>
<b>Voitto edellisiltä tilikausilta l.l.</b>	<b>41 444</b>	<b>44 599</b>	<b>37 218</b>	<b>40 065</b>
Kurssierot ja muuntoerot	14	-219	0	0
Osingonjako	-2 472	-4 164	-2 472	-4 164
Omien osakkeiden lunastus	-358	-338	-358	-338
Osakepääoman korotus	0	0	0	0
<b>Voitto edellisiltä tilikausilta 31.12.</b>	<b>38 628</b>	<b>39 880</b>	<b>37 220</b>	<b>35 563</b>
<b>Tilikauden voitto</b>	<b>-12 150</b>	<b>1 564</b>	<b>-5 405</b>	<b>4 487</b>
<b>Oma pääoma yhteensä</b>	<b>35 436</b>	<b>50 040</b>	<b>40 661</b>	<b>48 540</b>
Tilinpäätössiirtojen kertymä l.l.			3 864	3 905
Muutos tuloslaskelmassa			-346	-41
<b>Tilinpäätössiirtojen kertymä 31.12.</b>			<b>3 518</b>	<b>3 864</b>
Tilinpäätössiirtojen kertymä emoyhtiössä muodostuu kertyneestä poistoerosta.				
<b>13. Laskennallinen verovelka</b>				
Poistoero	4 044	4 436		
29% edellisestä	1 173	1 286		
Omaan pääomaan merkitty osuus	2 871	3 150		
<b>14. Vieras pääoma</b>				
Velat, jotka erääntyvät viiden vuoden tai sitä pitemmän ajan kuluttua				
Lainat rahoituslaitoksilta	986	1 603	336	673
Eläkelainat	838	1 539	706	1 413
<b>Yhteensä</b>	<b>1 824</b>	<b>3 142</b>	<b>1 042</b>	<b>2 086</b>

# Tilinpäätöksen liitetiedot

(1000 €)	Konserni		Emoyhtiö	
	31.12.2002	31.12.2001	31.12.2002	31.12.2001
<b>Velat konserni- ja osakkuusyhtiöille</b>				
Ostovelat konserniyhtiöille			526	524
Muut lyhytaikaiset velat konserniyhtiöille			596	551
Siirtovelat konserniyhtiöille			236	70
<b>Lyhytaikainen vieras pääoma</b>				
Korottomat velat	14 396	15 369	8 141	9 916
Pitkäkaisten lainojen seuraavan vuoden lyhennykset	7 010	4 259	6 315	3 595
Muut korolliset velat	811	185	596	552
Yhteensä	22 218	19 813	15 052	14 062
<b>Siirtovelat</b>				
Henkilöstökulujen siirtovelat	1 970	3 033	1 787	2 795
Verovelat	26	348	0	0
Muu siirtovelat	1 833	2 055	530	370
Yhteensä	3 829	5 436	2 317	3 165
<b>15. Annetut pantit ja vastuusitoumukset</b>				
<b>Velat, joiden vakuudeksi annettu kiinnityksiä</b>				
Eläkelainat	4 370	5 071	4 238	4 944
Annetut kiinteistökiinnitykset	4 205	4 205	4 205	4 205
Annetut yritysikiinnitykset	224	220	0	0
Rahalaitoslainat	15 434	10 275	11 744	6 458
Annetut kiinteistökiinnitykset	9 452	9 416	6 928	6 927
Annetut yritysikiinnitykset	6 028	6 145	2 859	3 027
Pantatut osakkeet	55	55	55	55
Vakuudeksi annetut kiinnitykset yhteensä	19 964	20 041	14 047	14 214
Rahalaitoslainojen annetut kiinnitykset sisältävät myös eläkelainojen 4.4 Meur (5.1) vakuutena olevia yleisvakuuksia Martela Oyj:ssä				
<b>Muut annetut vakuudet</b>				
Vuokrien vakuudeksi pantatut osakkeet	28	28	28	28
<b>Samaan konserniin kuuluvien yritysten puolesta annetut vakuudet</b>				
Annetut kiinteistökiinnitykset			1 160	1 160
Annetut yritysikiinnitykset			168	168
Vakuudeksi annetut kiinnitykset yhteensä			1 328	1 328
<b>Samaan konserniin kuuluvien yritysten puolesta annetut takaukset</b>				
			3 682	3 795
<b>Muiden puolesta annetut vakuudet</b>				
Takaukset	80	113		
<b>Leasing-sopimukset</b>				
Alkavalle tilikaudelle kuuluvat	911	797	639	614
Myöhemmin maksettavat	697	766	492	611
Yhteensä	1 608	1 563	1 131	1 225
<b>Takaisinostovastuut</b>	308	298	305	296
Yhtiöt toimivat osaksi vuokratiloissa ja sopimukset ovat kestoltaan pitkäaikaisia.				
<b>16. Osakkeet ja osuudet</b>				
Osakkeet ja osuudet 31.12.2002				
<b>Konserniyritykset</b>				
Konsernin omistusosuus 100%. Konsernin äänivaltaosuus 100%.				

# Tilinpäätöksen liitetiedot

	Emoyhtiön omistusosuus (%)	Osakkeiden kpl	Osakkeiden nimellisarvo (teuro)	Osakkeiden kirjanpitoarvo (teuro)
Martela GmbH, Nürtingen, Saksa	100	2	EUR 102.3	95
Martela AB, Bodafors, Ruotsi	100	50 000	SEK 5 000	550
Aski Inredningscenter AB, Malmö, Ruotsi	100	12 500	SEK 1 250	1 010
Martela AS, Oslo, Norja	100	200	NOK 200	24
Martela Plc, Milton Keynes, Iso-Britannia	100	500 000	GBP 500	0
Martela Holdings Ltd, Milton Keynes, Iso-Britannia	100	1 999 030	GBP 2029	1 762
Martela Plc, Milton Keynes, Iso-Britannia				
Ergonomic Workstations Ltd, Iso-Britannia				
Martela Properties Ltd, Milton Keynes, Iso-Britannia				
Kiinteistö Oy Oulun Kaarnatie 14, Oulu	100	150	3	1 651
Kiinteistö Oy Ylähanka, Vantaa	100	510	9	8
P. O. Korhonen Oy, Raisio	100	5 750	967	976
Martela Design Center Sp.z o.o., Varsova, Puola	100	3 483 000	PLN 3 483	935
<b>Yhteensä</b>				<b>7 010</b>
<b>Osakkuusyrietykset</b>				
Essa Office Systems AG, Sveitsi	30	34	CHF 34	22
Rom for Design AS, Norja				
<b>Yhteensä</b>				<b>22</b>
<b>Omat osakkeet ja osuudet</b>		33 850	57	721
<b>Emoyhtiön omistamat muut osakkeet ja osuudet</b>				
As.Oy Kivipellonpolku		287	1	21
As.Oy Kivipellonpiha		2 590	1	30
As.Oy Rinnenummiharju I		167	0	22
Elisa Communications Oyj		14 918	7	48
Technopolis Oulu Oyj		15 000	25	38
Nordea Ab		5 312	19	17
Kiinteistö Oy Turun Pitkämäki		306	5	1 807
Muut osakkeet ja osuudet				133
<b>Yhteensä</b>				<b>2 116</b>



# Tietoja Martela Oyj:n osakkeista

## Osakepääoma

Maksettu kauppakisteriin merkitty osakepääoma on 3.500.000 EUR. Yhtiöjärjestyksen mukainen enimmäispääoma on 14.000.000 EUR ja vähimmäispääoma on 3.500.000 EUR. Martela Oyj:n osakkeet on liitetty arvo-osuusjärjestelmään 10.2.1995.

## Osakekannan jakautuminen

	Lukumäärä kpl	Yhteensä eur	Osuus osake- pääomasta %	Ääniä kpl	Osuus äänistä %
– K-osakkeet	302 400	509 250	15	6 048 000	77
– A-osakkeet	1 775 400	2 990 750	85	1 775 400	23
<b>Yhteensä</b>	<b>2 077 800</b>	<b>3 500 000</b>	<b>100</b>	<b>7 823 400</b>	<b>100</b>

A-osakkeet noteerataan I-listalla. Osakkeen kirjanpidollinen vasta-arvo on 1.68 EUR. K-osakkeilla on yhtiökokouksessa 20 ääntä ja A-osakkeilla 1 ääni. Molemmilla osakesarjoilla on samat osinko-oikeudet.

## Suurimmat osakkeenomistajat osakerekisterin mukaan 31.12.2002

	K-sarja kpl	A-sarja kpl	Yhteensä kpl	% osake- pääomasta	ääniä kpl	% ääni- määrästä
ATK-Väline Oy	145 600	116 287	261 887	12,6	3 028 287	38,7
Keskinäinen Vakuutusyhtiö Ilmarinen	0	146 200	146 200	7,0	146 200	1,9
Odin Norden	0	133 600	133 600	6,4	133 600	1,7
Palsanen Leena	34 243	65 574	99 817	4,8	750 434	9,6
Vahinkovakuutusyhtiö Pohjola	0	95 100	95 100	4,6	95 100	1,2
Suomen Itsenäisyyden juhlarahasto Sitra	0	91 400	91 400	4,4	91 400	1,2
Martela Liisa kuolinpesä	29 650	60 407	90 057	4,3	653 407	8,4
Martela Matti T.	29 128	43 991	73 119	3,5	626 551	8,0
Sijoitusrahasto Alfred Berg Finland		66 100	66 100	3,2	66 100	0,8
Sijoitusrahasto Alfred Berg Optimal		61 500	61 500	3,0	61 500	0,8
Muut osakkeenomistajat	63 779	895 241	959 020	46,2	2 170 821	27,7
<b>Yhteensä</b>	<b>302 400</b>	<b>1 775 400</b>	<b>2 077 800</b>	<b>100,0</b>	<b>7 823 400</b>	<b>100,0</b>

Luetteloon sisältyvät kaikki yli 5% osakkeista ja äänivallasta omistavat osakkeenomistajat.

Yhtiön hallituksen jäsenet ja toimitusjohtaja omistavat yhteensä 10.1% osakekannasta ja 19.9% äänivallasta.

## Omistuksen jakautuminen suuruusluokittain

Osakkeita kpl	Osakkeita kpl	%	Osakkeita kpl	% osake- pääomasta	Ääniä kpl	% ääni- määrästä
1–500	503	78,8	65 906	3,2	88 136	1,1
501–1000	36	5,6	27 058	1,3	59 358	0,8
1001–5000	53	8,3	140 963	6,8	205 563	2,6
yli 5000	46	7,2	1 842 979	88,7	7 465 649	95,4
<b>Yhteensä</b>	<b>638</b>	<b>100,0</b>	<b>2 076 906</b>	<b>100,0</b>	<b>7 818 706</b>	<b>99,9</b>
Arvo-osuuksiksi vaihtamattomat osakkeet			894	0,0	4 694	0,1
<b>Yhteensä</b>			<b>2 077 800</b>	<b>100,0</b>	<b>7 823 400</b>	<b>100,0</b>

## Omistuksen jakautuminen sektorikohtaisen luokituksen perusteella 31.12.2002

	Omistaja		Osakkeita		Ääniä	
	kpl	%	kpl	%	kpl	%
Yksityiset yritykset	48	7,5	419 135	20,2	3 185 535	40,7
Rahoitus- ja vakuutuslaitokset	12	1,9	432 384	20,8	432 384	5,5
Julkisyhteisöt	8	1,3	246 100	11,8	246 100	3,1
Voittoa tavoittelemattomat yhteisöt	15	2,4	166 234	8,0	166 234	2,1
Kotitaloudet	552	86,7	620 553	29,9	3 595 953	46,0
Ulkomaiset sijoittajat	2	0,3	192 500	9,3	192 500	2,5
Hallintarekisteröidyt osakkeet	0	0,0	0	0,0	0	0,0
<b>Yhteensä</b>	<b>637</b>	<b>100,0</b>	<b>2 076 906</b>	<b>100,0</b>	<b>7 818 706</b>	<b>99,9</b>
Arvo-osuuksiksi vaihtamattomat osakkeet			894	0,0	4 694	0,1
<b>Yhteensä</b>	<b>637</b>	<b>100,0</b>	<b>2 077 800</b>	<b>100,0</b>	<b>7 823 400</b>	<b>100,0</b>

## Osakekohtaiset osakeantioikaistut tunnusluvut

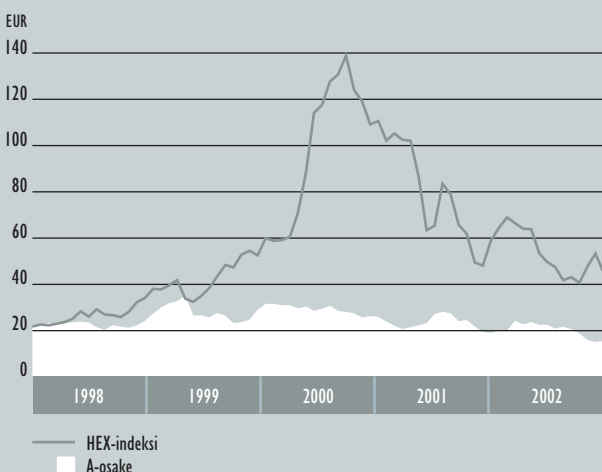
	2002	2001	2000	1999	1998
Tulos/osake, eur	-5,8	0,8	5,4	4,4	4,2
Hinta/voittosuhte, P/E luku	-2,4	31,9	4,8	6,4	6,6
Osakkeen nimellisarvo	1,7	1,7	1,7	1,7	1,7
Oma pääoma/osake, eur	17,3	24,0	25,4	21,6	18,1
Osinko/osake, eur	0,25 <sup>*)</sup>	1,20	2,02	1,35	1,26
Osinko/tulos %	-4,3	160,0	28,2	30,7	30,3
Efektiiivinen osinkotuotto-%	1,8	5,0	5,8	4,8	4,6
Osakkeiden markkina-arvo, meur <sup>**)</sup>	29,1	49,7	54,0	58,2	57,3
Osakkeiden osakeantioikaistu lukumäärä, tkpl	2 077,8	2 077,8	2 077,8	2 077,8	2 077,8
Osakkeiden keskimääräinen osakeantioikaistu lukumäärä, tkpl	2 077,8	2 077,8	2 077,8	2 077,8	2 077,8
A-osake					
Alin kurssi, eur	14,02	17,80	20,50	22,00	20,18
Ylin kurssi, eur	26,00	29,75	31,80	33,00	39,52
Keskikurssi, eur	20,36	22,29	22,18	27,35	29,20
Kurssi 31.12.	14,02	23,90	26,00	28,00	27,58
Vaihto meur	2,4	7,0	7,6	11,9	33,8
Vaihto tkpl	118,9	312,4	342,7	436,1	1157,9
Vaihdon osuus osakkeista %	6,7	17,6	19,3	24,6	65,2

\*) Hallituksen ehdotus

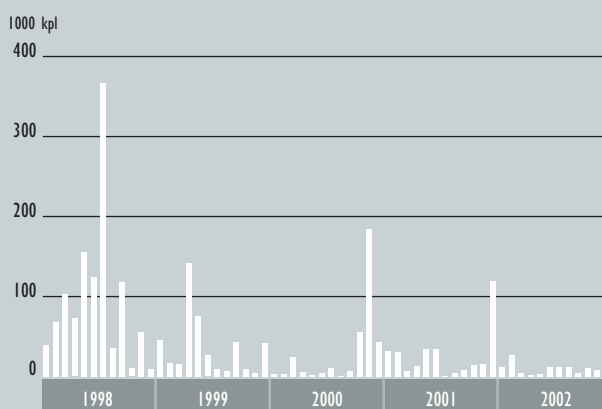
\*\*\*) K-osakkeiden arvona käytetty A-osakkeiden kurssia

Tunnuslukujen laskentakaavat ovat sivulla 37.

## Martelan A-osake verrattuna pörssin yleisindeksiin



## Martelan A-osakkeen kuukausittainen vaihto



# Martela-konserni 1998–2002

## KONSERNIN TALOUDELLISTA KEHITYSTÄ KUVAAVAT TUNNUSLUVUT

		2002	2001	2000	1999	1998
Liikevaihto	meur	121,2	150,9	173,7	150,3	150,6
Liikevaihdon muutos	%	-19,7	-13,2	15,6	-0,2	30,6
Vienti ja ulkomaan toiminnot	meur	43,4	50,6	66,1	54,6	66,1
Suhteessa liikevaihtoon	%	35,8	33,5	38,1	36,3	43,9
Vienti Suomesta	meur	13,7	15,4	18,2	14,6	18,5
Bruttoinvestoinnit käyttöomaisuuteen	meur	3,1	7,0	6,6	7,0	6,1
Suhteessa liikevaihtoon	%	2,6	4,6	3,8	4,7	4,1
Poistot	meur	7,9	5,5	5,1	4,4	3,9
Tutkimus- ja kehitysmenot	meur	3,1	2,2	1,9	1,6	1,5
Suhteessa liikevaihtoon	%	2,6	1,5	1,1	1,1	1,0
Henkilöstö keskimäärin		930	1 040	1 046	994	942
Henkilöstön muutos	%	-10,6	-0,6	5,2	5,5	13,5
Henkilöstö tilikauden lopussa		856	987	1 038	972	969
Josta Suomessa		621	689	738	695	696

## KANNATTAVUUS

Liikevoitto	meur	-11,7	4,1	15,7	13,1	13,2
Suhteessa liikevaihtoon	%	-9,7	2,7	9,0	8,7	8,8
Voitto ennen tilinpäätössiirtoja ja veroja	meur	-12,0	3,5	15,3	12,5	12,1
Suhteessa liikevaihtoon	%	-9,9	2,3	8,8	8,3	8,0
Tilikauden tulos *)	meur	-12,2	1,6	11,1	9,1	8,6
Suhteessa liikevaihtoon	%	-10,0	1,0	6,4	6,1	5,7
Liikevaihto/henkilö	teur	130,3	145,1	166,1	151,2	159,9
Oman pääoman tuotto (ROE)	%	-27,9	3,1	22,8	22,1	25,1
Sijoitetun pääoman tuotto (ROI)	%	-19,0	6,8	23,8	21,8	24,3

## RAHOITUS JA TALOUDELLINEN ASEMA

Taseen loppusumma	meur	72,0	82,2	91,7	83,7	79,2
Oma pääoma	meur	35,4	50,0	52,9	44,9	37,6
Korolliset nettovelat	meur	10,1	5,9	5,8	9,1	12,4
Suhteessa liikevaihtoon	%	8,3	3,9	3,4	6,0	8,1
Omavaraisuusaste	%	49,3	60,9	57,7	53,8	47,9
Nettovelkaantumisaste	%	28,3	11,8	11,1	20,2	32,9
Liiketoiminnan kassavirta	meur	2,2	10,4	12,1	13,7	8,1
Maksetut osingot	meur	2,5	4,2	2,8	2,6	1,7

\*) Tilikauden tuloksessa huomioitu laskennallisen verovelan muutos

# Hallituksen ehdotus voittovarojen käytöstä

Konsernin voitonjakokelpoiset varat ovat 23.607.626,81 euroa, kun konsernin vapaasta pääomasta on vähennetty vapaaehtoisista varauksista ja poistoerosta omaan pääomaan siirretty osuus. Emoyhtiö voitonjakokelpoiset varat ovat 31.813.052,21 euroa, joista tilikauden tappio on 5.404.531,42 euroa.

Hallitus ehdottaa yhtiökokoukselle, että voitonjakokelpoiset varat käytetään seuraavasti:

- osinkona jaetaan 0,25 euroa ulkona olevalta osakkeelta eli 510.987,50 euroa
- jätetään omaan pääomaan 31.302.064,71 euroa

Helsingissä 24. helmikuuta 2003

Pekka Martela  
hallituksen puheenjohtaja

Matti T. Martela

Heikki Martela  
toimitusjohtaja

Jaakko Palsanen

Heikki Ala-Ilkka

Jori Keckman

Hannu Kosonen

Edellä oleva tilinpäätös on laadittu hyvän kirjanpitolavan mukaisesti.  
Suoritetusta tilintarkastuksesta on tänään annettu kertomus.

Helsingissä 25. helmikuuta 2003

Reino Tikkanen  
KHT

# Tilintarkastus- kertomus

## Martela Oyj:n osakkeenomistajille

Olen tarkastanut Martela Oyj:n kirjanpidon, tilinpäätöksen ja hallinnon tilivuodelta 2002. Hallituksen ja toimitusjohtajan laatima tilinpäätös sisältää toimintakertomuksen sekä konsernin ja emoyhtiön tuloslaskelman, taseen ja liitetiedot. Suorittamani tarkastuksen perusteella annan lausunnon tilinpäätöksestä ja hallinnosta.

Tilintarkastus on suoritettu hyvän tilintarkastustavan mukaisesti. Kirjanpitoa sekä tilinpäätöksen laatimisperiaatteita, sisältöä ja esittämistapaa on tällöin tarkasteltu riittävässä laajuudessa sen toteamiseksi, ettei tilinpäätös sisällä olennaisia virheitä tai puutteita. Hallinnon tarkastuksessa on selvitetty emoyhtiön hallituksen jäsenten sekä toimitusjohtajan toiminnan lainmukaisuutta osakeyhtiölain säännösten perusteella.

Lausuntonani esitän, että tilinpäätös on laadittu kirjanpitolaian sekä tilinpäätöksen laatimista koskevien muiden säännösten ja määräysten mukaisesti. Tilinpäätös antaa kirjanpitolaissa tarkoitettulla tavalla oikeat ja riittävät tiedot konsernin sekä emoyhtiön toiminnan tuloksesta ja taloudellisesta asemasta. Tilinpäätös konsernitilinpäätöksineen voidaan vahvistaa sekä vastuuvapaus myöntää emoyhtiön hallituksen jäsenille sekä toimitusjohtajalle tarkastamaltani tilikaudelta. Hallituksen esitys voitonjakokelpoisten varojen käsittelystä on osakeyhtiölain mukainen.

Helsinki 25. helmikuuta 2003

Reino Tikkanen

KHT



*Tangent-pöytä, design: Pekka Toivola.  
Dot-tuoli, design: Jukka Setälä.*

# Hallinnointi

Martela Oyj noudattaa Helsingin Arvopaperipörssin suositusten mukaisesti Keskuskaupakamarin sekä Teollisuuden ja Työnantajain Keskusliiton antamaa soveltamisohjetta julkisten osakeyhtiöiden hallinnoinnista. Yhtiössä noudatetaan myös edellä mainittujen yhteisöjen ja Helsingin Arvopaperipörssin julkaisemaa sisäpiiriohjetta.

## Yhtiökokous ja hallitus

Yhtiökokous kokoontuu tavallisesti vain kerran vuodessa ja on yhtiön ylin päättävä elin. Hallinnosta ja yhtiön toiminnan asianmukaisesta järjestämisestä vastaa osakeyhtiölain ja yhtiöjärjestyksen mukaisesti yhtiökokouksen vuosittain valitsema hallitus. Hallituksen jäseniä tulee yhtiöjärjestyksen mukaan olla vähintään kolme ja enintään yhdeksän. Varajäseniä voi olla enintään viisi. Hallitus valitsee keskuudestaan puheenjohtajan ja varapuheenjohtajan seuraavan varsinaisen yhtiökokouksen päättämiseen saakka. Martela Oyj:n henkilöstöllä on yksi edustaja ja yksi varajäsen hallituksessa. Molemmat henkilöstöedustajat osallistuvat hallituksen kokouksiin. Henkilöstö valitsee ehdokkaansa kolmeksi vuodeksi ja valinnasta päättää yhtiökokous vuosittain.

Hallituksen kokoonpanoa sekä jäsenten taustatietoja on selvitetty jäljempänä vuosikertomuksessa.

Hallitus määrittelee yhtiön palveluksessa olevien hallitusten jäsenten tehtävät ja vastuualueet.

Hallitus noudattaa työskentelyssään vuodeksi etukäteen sovittua ohjelmaa, jossa kokouksilla on yleensä joku erityinen teema varsinaisten säännöllisten valvontatehtävien lisäksi.

Vuonna 2002 hallitus on kokoontunut 11 kertaa. Näissä kokouksissa hallitus on käsitellyt mm. vuositilinpäätöstä ja välitilinpäätöksiä, yhtiön johdon valmistelemia strategioita ja budjetteja, merkittäviä investointeja, sekä liiketoimintayksiköiden ja konserni prosessien toimintasuunnitelmia ja toimintaa.

Hallitus on keskuudestaan muodostanut erityisen palkkatoryhmän, joka hallituksen valtuuttamana päättää toimitusjohtajan, yhtiön palveluksessa olevien hallitusjäsenten sekä konsernin johtoryhmän palkoista ja tulospalkkioista.

Hallituksen jäsenyyteen perustuvia palkkioita ei makseta yhtiön palveluksessa oleville henkilöille.

## Toimitusjohtaja

Hallitus nimittää Martela Oyj:n toimitusjohtajan. Toimitusjohtajan tehtävänä on emoyhtiön ja konsernin operatiivinen johtaminen ja valvominen hallituksen antamien suuntaviivojen mukaisesti. Martela Oyj:n toimitusjohtajan eläkeikä on sovittu 60 vuotta.

## Organisaatio

Konsernin hallinnointi tapahtuu sekä operatiivisen organisaation että juridisen konsernirakenteen mukaan. Konsernin johtaminen tapahtuu ensisijaisesti operatiivisen matriisiorganisaation kautta. Konserni on jaettu neljään liiketoimintayksikköön resurssien maantieteellisen sijainnin mukaan. Liiketoimintayksiköt ovat: Suomi, Skandinavia, Eurooppa ja Korhonen.

Liiketoimintayksikkö Suomi on käytännössä sama kuin Martela Oyj ja 89 % sen liikevaihdosta tulee Suomen markkinoilta. Yksikön tuotantolaitokset sijaitsevat Suomessa Nummelassa ja Kiteellä. Tuotantoa ja toimituksia ohjaava logistiikkakeskus on Nummelassa.

Skandinavian yksikkö koostuu konserniyhtiöiden Martela AB:n, Aski Inredningscenter AB:n sekä Martela AS:n liiketoiminnasta ja on lähes kokonaan suuntautunut Ruotsin, Norjan ja Tanskan markkinoille. Skandinavian yksikön logistiikkakeskus sijaitsee Ruotsin Bodaforsissa.

Konsernin Euroopan yksikkö koostuu Puolassa, Englannissa ja Saksassa sijaitsevista tytäryhtiöistä. Puolassa ja Englannissa tehdään sekä paikallista alihankintaa että kokoonpanoa.

Raisiossa sijaitseva P. O. Korhonen Oy toimii erillisenä liiketoimintayksikkönään. Yhtiö myy valmistamiaan ja valmistuttamiaan tuotteita sekä konsernin muiden yhtiöiden että omien myyntikanaviensa kautta.

Liiketoimintayksikköjä yhdistää konsernitasolla johdettavat prosessit, joita ovat tuote-, markkinointi-, tuotanto-, logistiikka- sekä tukiprosessit. Kullekin liiketoimintayksikölle ja konserni prosessille on määrätty oma vastuuhenkilönsä.

## Konsernin johtoryhmä

Hallitus ja toimitusjohtaja nimittävät konsernin johtoryhmän jäsenet. Konsernin johtoryhmän puheenjohtajana toimii Martela Oyj:n toimitusjohtaja. Johtoryhmässä on edustettuna liiketoimintayksiköiden Suomi, Skandinavia ja Eurooppa tulosvastuulliset johtajat sekä konsernin konserni prosesseista vastaavat johtajat. Konsernin johtoryhmän tehtävänä on valmistella ja katselmoida strategioita, budjetteja ja investointiehdotuksia sekä valvoa konsernin, liiketoimintayksiköiden, prosessien ja yhtiöiden taloudellista tilaa. Johtoryhmä valvoo myös operatiivisten tavoitteiden ja suunnitelmien toteutumista. Konsernin johtoryhmä kokoontuu kerran kuukaudessa. Johtoryhmän jäsenille maksetaan tulospalkkioita, jotka perustuvat konsernin ja oman vastuualueen menestykseen. Muita erillisiä johtokunnan tai tytäryhtiöiden jäsenyyteen perustuvia korvauksia ei makseta.

## Tilintarkastus

Martela Oyj:n tilintarkastajana toimii tilintarkastusyhteisö KPMG Wideri ja vastuullisena tilintarkastajana KHT Reino Tikkanen.



Savoy-tuoli, design: Eero Aarnio.

# Tunnuslukujen laskentakaavat

<b>Tulos / osake</b>	=	$\frac{\text{Tulos ennen satunnaisia eriä} \pm \text{ vähemmistöosuus} - \text{ tilikauden verot}}{\text{Osakkeiden osakeantikorjattu keskimääräinen kappalemäärä}}$
<b>Hinta / voittosuhte (P/E)</b>	=	$\frac{\text{Osakeantikorjattu kurssi tilikauden lopussa}}{\text{Tulos / osake}}$
<b>Oma pääoma / osake, €</b>	=	$\frac{\text{Taseen oma pääoma}}{\text{Osakkeiden osakeantikorjattu kappalemäärä tilikauden päättyessä}}$
<b>Osinko / osake, €</b>	=	$\frac{\text{Tilikaudelta jaettu osinko}}{\text{Osakkeiden osakeantikorjattu lukumäärä tilikauden päättyessä}}$
<b>Osinko / tulos, %</b>	=	$\frac{\text{Osinko / osake}}{\text{Tulos / osake}} \times 100$
<b>Efekttiivinen osinkotuotto, %</b>	=	$\frac{\text{Osakeantikorjattu osinko / osake}}{\text{Osakeantikorjattu kurssi tilikauden päättyessä}} \times 100$
<b>Osakekannan markkina-arvo, €</b>	=	Kaikkien osakkeiden lukumäärä tilikauden päättyessä x osakkeen kurssi tilinpäätöspäivänä
<b>Oman pääoman tuotto-%</b>	=	$\frac{\text{Voitto/tappio ennen satunnaisia eriä} - \text{ tilikauden verot}}{\text{Oma pääoma} + \text{ vähemmistöosuus (keskimäärin vuoden aikana)}} \times 100$
<b>Sijoitetun pääoman tuotto-%</b>	=	$\frac{\text{Voitto/tappio ennen satunnaisia eriä} + \text{ korkokulut} + \text{ muut rahoituskulut}}{\text{Taseen loppusumma} - \text{ korottomat velat (keskimäärin vuoden aikana)}} \times 100$
<b>Omavaraisuusaste, %</b>	=	$\frac{\text{Oma pääoma} + \text{ vähemmistöosuus}}{\text{Taseen loppusumma} - \text{ saadut ennakot}} \times 100$
<b>Nettovelkaantumisaste, %</b>	=	$\frac{\text{Korolliset nettovelat}}{\text{Oma pääoma} + \text{ vähemmistöosuus}} \times 100$
<b>Henkilöstö keskimäärin</b>	=	Keskiarvo kuukausien lopussa työssäolevan henkilöstön lukumääristä
<b>Korolliset nettovelat</b>	=	Korolliset velat – rahavarat ja muu likvidi rahoitusomaisuus

# Martela-konsernin hallitus 2002

## PUHEENJOHTAJA

**Martela Pekka**, s. 1950, ekonomi  
Hallituksen jäsen vuodesta 1981, varapuheenjohtaja 1994–2001, puheenjohtaja 1.3.2002 alkaen.  
Martelan palveluksessa 1971–2001.  
Toimitusjohtaja: ATK-Väline Oy  
Omistaa 24.753 kpl Martela Oyj:n K-sarjan osaketta ja 22.120 kpl A-sarjan osaketta.

## VARAPUHEENJOHTAJA

**Martela Matti T.**, s. 1939, kauppat. maisteri  
Hallituksen jäsen vuodesta 1965, puheenjohtaja 1986–2000. Martelan palveluksessa 1961–1999.  
Martela Oyj:n toimitusjohtaja 1976–1986.  
Hallituksen puheenjohtaja: ATK-Väline Oy  
Omistaa 29.128 kpl Martela Oyj:n K-sarjan osaketta ja 58.291 kpl A-sarjan osaketta.

## JÄSENET

**Ala-Ilkka Heikki**, s. 1952, kauppat. maisteri  
Hallituksen jäsen vuodesta 2002.  
Talousjohtaja: Onninen Oy  
Hallituksen puheenjohtaja: A-Stock Oy  
Hallituksen jäsen: Useat Onninen-konsernin tytäryhtiöt, Putkiliikkeiden Oy, Suomen lääketieteen säätiö  
Hallituksen varajäsen: Onninen AB  
Hallintoneuvoston jäsen: Useat Onninen-konsernin tytäryhtiöt  
Omistaa 100 kpl Martela Oyj:n A-sarjan osaketta.

**Keckman Jori**, s. 1961, kauppat. maisteri  
Hallituksen jäsen vuodesta 2000.  
Amica Yhtiöiden toimialajohtaja.  
Toimitusjohtaja: Amica Food AB  
Hallituksen jäsen: Lundia Oy  
Hallituksen puheenjohtaja: Amica Ravintolat Oy, Amica AB  
Ei omista Martela Oyj:n osakkeita.

**Kosonen Hannu**, s. 1961, menetelmäsuunnittelija  
Hallituksen henkilöstön edustajan varajäsen 1999–2001, jäsen ja henkilöstön edustaja vuodesta 2002. Martelassa vuodesta 1980, yhdysmies vuodesta 1994.  
Ei omista Martela Oyj:n osakkeita.

**Martela Heikki**, s. 1956, kauppat. maisteri, MBA  
Hallituksen jäsen vuodesta 1986, Martela Oyj:n toimitusjohtaja 1.3.2002 alkaen.  
Martelan palveluksessa vuodesta 1993, Martela AB:n ja Aski Inredningscenter AB:n toimitusjohtaja 1993–1999, vastuu Skandinavian alueen liiketoiminnasta 1998–2000, vastuu konsernin tuotekehitysprosessista 1998–2001.  
Hallituksen jäsen: ATK-Väline Oy  
Omistaa 16.178 kpl Martela Oyj:n K-sarjan osaketta ja 24.479 kpl A-sarjan osaketta.

**Palsanen Jaakko**, s. 1944, dipl.insinööri  
Hallituksen jäsen vuodesta 1993, varapuheenjohtaja vuodesta 2002.  
Kehitysjohtaja: UPM-Kymmene Oy  
Hallituksen jäsen: Oy Finnish Peroxides Ab  
Omistaa 2 000 kpl Martela Oyj:n K-sarjan osaketta ja 17.084 kpl A-sarjan osaketta.

## HENKILÖSTÖN EDUSTAJAN VARAJÄSEN

**Lindström Matti**, s. 1948, kokooja/laadun-tarkastaja, pääluottamusmies  
Hallituksen ja henkilöstön edustaja 1993–1996, henkilöstön edustajan varajäsen vuodesta 2002.  
Martelan palveluksessa vuodesta 1966.  
Ei omista Martela Oyj:n osakkeita.

## HALLITUKSEN SIHTEERI

**Hästö Torsten**, katso johtoryhmä





# Martela-konsernin johtoryhmä 2002

## **Martela Heikki**, katso hallitus

Vastuualue: Martela-konsernin operatiivinen johtaminen.

Liiketoimintayksikkö Suomen johtaminen.

Martela Oyj:n toimitusjohtaja.

Omistaa 16.178 kpl Martela Oyj:n K-sarjan osaketta ja 24.479 kpl A-sarjan osaketta.

## **Fundin Patrik**, s. 1964, B.Sc. MBA, johtaja

Vastuualue: Liiketoimintayksikkö Skandinavian johtaminen.

Martela AB:n ja Aski Inredningscenter AB:n toimitusjohtaja.

Martelan palveluksessa vuodesta 2002.

Ei omista Martela Oyj:n osakkeita.

## **Ala-Nikkola Panu**, s. 1965, kauppat. maisteri

Markkinointi- ja tuotejohtaja.

Vastuualue: Konsernin markkinointitoiminnot, tuoteprosessi ja tuotekehitystoiminnot.

Martelan palveluksessa vuodesta 2001.

Ei omista Martela Oyj:n osakkeita.

## **Hästö Torsten**, s. 1948, dipl. ekonomi

Talous- ja hallintojohtaja.

Vastuualue: Konsernin ja Martela Oyj:n talous-, henkilöstö- ja tietohallinto.

Martelan palveluksessa vuodesta 1993.

Omistaa 300 kpl Martela Oyj:n A-osaketta.

## **Ihalainen Juha**, s. 1946, ekonomi, johtaja

Vastuualue: Liiketoimintayksikkö Euroopan johtaminen.

Martela Design Center SPz o.o. toimitusjohtaja 1.2.2001 lähtien.

Martelan palveluksessa vuodesta 1981.

Ei omista Martela Oyj:n osakkeita.

## **Koskimies Ilkka**, s. 1955, kauppat. maisteri

Markkinointijohtaja (Suomi)

Vastuualue: Suomen alueen myynti ja markkinointi

Martelan palveluksessa vuodesta 1990.

Ei omista Martela Oyj:n osakkeita.

## **Luhtasela Jaakko**, s. 1954, dipl. insinööri

Tuotanto- ja logistiikkajohtaja.

Vastuualue: Konsernin tuotanto- ja logistiikka-toiminnot, Martela Oyj:n tuotanto ja logistiikka.

Martelan palveluksessa vuodesta 1985.

Ei omista Martela Oyj:n osakkeita.

## KONSERNIYHTIÖT

### SUOMI

#### **Martela Oyj, pääkonttori**

Takkatie 1  
PL 44, FIN-00371 Helsinki  
puh. 010 345 50  
fax 010 345 5744  
www.martela.fi

#### **P. O. Korhonen Oy**

Tuotekatu 13,  
FIN-21200 Raisio  
puh. (02) 418 1500  
fax (02) 418 1550  
www.po-korhonen.fi

### RUOTSI

#### **Martela AB**

Hammarby Fabriksväg 25  
Box 92055, SE-120 06 Stockholm  
puh. +46-(0)8-556 09 400  
fax 08-64 44 644  
www.martela.se

#### **Aski inredningscenter AB**

Flygplansgatan 9  
Box 1036, SE-212 10 Malmö  
puh. +46-(0)40-18 13 60  
fax +46-(0)40-93 36 59  
www.askiinredningscenter.se

### NORJA

#### **Martela AS**

Munkedamsveien 62A  
N-Postboks 2592-Solli, 0203 Oslo  
puh.+47-45 26 33 33  
fax +47-22 83 00 76  
www.martela.no

### ISO-BRITANNIA

#### **Martela plc**

32-36 Great Portland Street  
London W1W 8QX  
puh.+44-(0)207 436 4567  
fax +44-(0)207 436 4555  
www.martela.co.uk

### SAKSA

#### **Martela GmbH**

Metzinger Straße 47  
D-72622 Nürtingen  
tel.+49-(0)7022-92 78 00  
fax +49-(0)7022-92 78 80  
www.martela.de

### PUOLA

#### **Martela Design Center Sp.z o.o.**

Ul.Redutowa 25  
PL-01-106 Warsaw  
puh.+48-22-83 70 995  
fax +48-22-83 67 623  
www.martela.pl







[www.martela.fi](http://www.martela.fi)