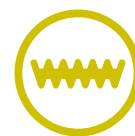
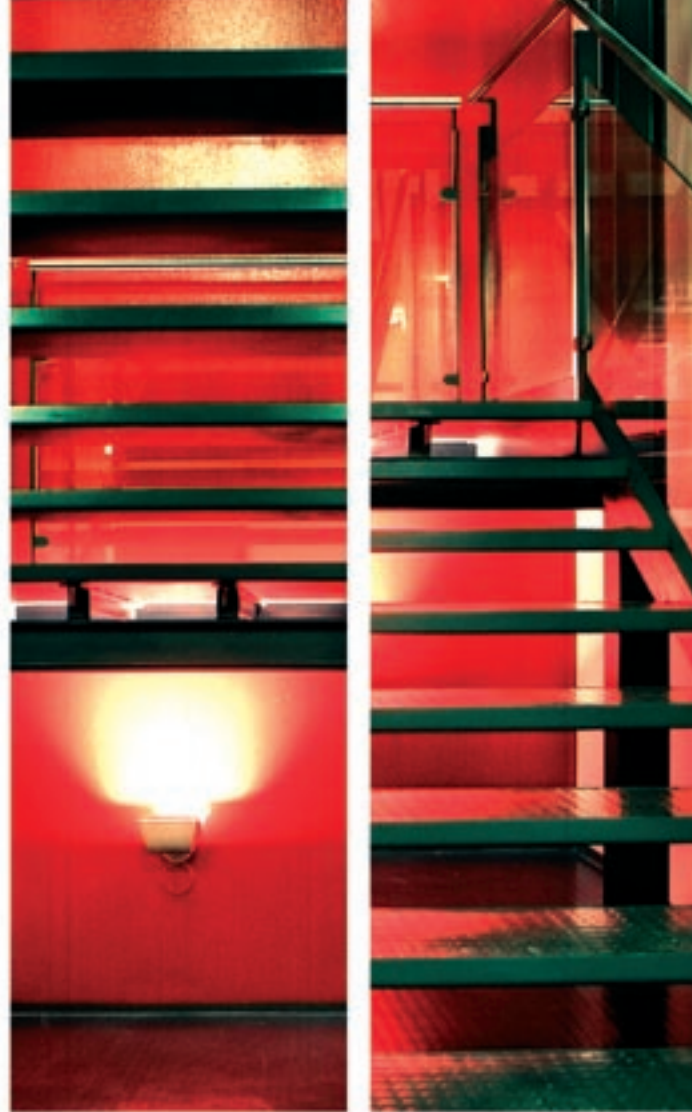



Vuosikertomus 2002



S A T A M A

A photograph of a modern office interior. The ceiling is made of large, curved wooden panels. A glass railing with a dark metal handrail runs across the middle of the frame. In the background, there are office desks with computers and chairs. The lighting is warm and modern.

Satama Interactive on verkkoliiketoiminnan asiantuntijapalveluyritys. Tehtävämme on auttaa asiakkaitamme kehittämään liiketoimintaansa ja rakentamaan parempia asiakas- ja sidosryhmäsuhteita digitaalisten palveluiden avulla. Kansainvälistä verkostoaamme hyödyntäen kehitämme innovatiivisia monikanavaratkaisuja, jotka tuottavat todellista lisäarvoa asiakkaillemme. Kokonaisvaltainen suunnitteluprosessimme varmistaa sen, että digitaalinen ratkaisu on sekä asiakasyrityksen että käyttäjän näkökulmasta hyödyllinen, tarkoituksenmukainen ja helppokäyttöinen.

Palvelemme asiakkaitamme neljässä Euroopan maassa noin 270 asiantuntijan voimin. Osaamisemme kattaa laajasti digitaalisen palvelukehityksen eri osa-alueet konsultoinnista luovaan suunnitteluun ja teknologiaosaamiseen. Tehokas ja asiantunteva projektinhallinta on tunnusomaista Satamalle.



Sisällysluettelo

4	Strategia
6	Vuoden 2002 tärkeimmät tapahtumat
8	Toimitusjohtajan katsaus
10	Palvelut
12	Tärkeimpiä asiakkaita
15	Tilinpäätös
16	Hallituksen toimintakertomus
20	Tuloslaskelmat
21	Taseet
22	Rahoituslaskelmat
23	Tilinpäätöksen laadintaperiaatteet
25	Tilinpäätöksen liitetiedot
32	Osakkeet ja osakkeenomistajat
34	Osakekohtaiset tunnusluvut
36	Taloudellista kehitystä kuvaavat tunnusluvut 1999 - 2002
37	Tunnuslukujen laskentakaavat
38	Emoyhtiön voitonjakoehdotus
39	Tilintarkastuskertomus
40	Tilintarkastamattomat pro forma -tiedot
43	Hallitus
44	Operatiivinen johto
46	Tärkeitä päivämääriä
47	Yhteystiedot

Strategia



Kuluneena vuonna Satama toteutti vuoden 2001 lopulla valittua strategiaansa, jossa kannattavuuden saavuttaminen asetettiin kasvun edelle. Kannattavuutta on konsernissa tavoiteltu toisaalta kustannussäästöjen ja ulkomaisien toimintojen rakennemuutoksen avulla, ja toisaalta panostamalla voimakkaasti olemassa olevien asiakkuuksien kehittämiseen ja uusasiakashankintaan. Sataman markkina-alueilla vallitsevasta haasteellisesta markkinatilanteesta johtuen kannattavuutta ei konsernitason saavutettu vuonna 2002. Kansainvälisen toiminnan kääntäminen voitolliseksi on avainasemassa konsernitason kannattavuutta tavoiteltaessa.

ASIAKKUUDET SATAMAN STRATEGIAN KESKIPISTEESSÄ

Satama määrittelee itsensä verkkoliiketoiminnan asiantuntijapalveluyritykseksi, jonka tehtävänä on auttaa asiakkaitaan kehittämään liiketoimintaansa ja parantamaan asiakas- ja sidosryhmäsuhteitaan. Tavoite saavutetaan liikevaihtoon ja toiminnan tehokkuuteen vaikuttavien digitaalisten palvelujen ja sovellusten sekä viestintäratkaisujen avulla. Yhteistyössä asiakkaan kanssa kehitettävät palvelut lisäävät myyntiä perinteisiä myyntikanavia tukemalla tai suoraan, verkkomyynnin kautta. Asiakasyrityksen toimintaa voidaan tehostaa prosessien kehittämisen ja viestinnän avulla.

Ratkaisujen suunnittelussa on ensisijaisen tärkeää muodostaa kokonaisvaltainen käsitys asiakasyhtiön toimialasta ja kilpailukentästä sekä näkemys siitä, miten digitaaliset ratkaisut voivat tukea yhtiön strategiaa ja tavoitteita mahdollisimman hyvin. Yhtä tärkeää on tunnistaa asiakasyrityksen sidosryhmien tarpeet, odotukset ja mieltymykset – myös ne, joista palvelun tulevat käyttäjät eivät välttämättä itse ole tietoisia. Jotta digitaalinen ratkaisu on onnistunut sen tulee olla sekä yrityksen että käyttäjän näkökulmasta hyödyllinen, tarkoituksenmukainen ja helppokäyttöinen.

Satama tavoittelee asiakkaiden valittujen toimialojen edelläkävijä yrityksiä. Toimialoja, joissa digitaaliset palvelut ovat olleet keskeinen osa toimintaa jo pitkään, ovat esimerkiksi telekommunikaatio, viestintä ja vähittäiskauppa. Sataman pitkäaikaisia asiakkaita näillä toimialoilla ovat mm. KPN/Planet Internet, Nokia, NK, Sonera ja S-ryhmä. Uusia asiakkaita ovat mm. teleoperaattorit Orange ja Vodafone. Kuluneena vuonna Satama syvensi yhteistyötä merkittävien finanssi- ja prosessiteollisuuden yritysten kanssa. Esimerkkinä mainittakoon ABN Amro, Metso, Pfizer ja Sampo Pankki. Satamalle tärkeitä toimialoja ovat myös julkishallinto, kuluttajatuotteet ja palvelut. Sekä uusissa että olemassa olevissa asiakkuuksissa projektien painopiste on myös siirtymässä yritysten välisen vuorovaikutuksen digitalisoitumiseen. Samalla teknologian merkitys



projekteissa kasvaa ja Sataman panostukset teknologia-osaamiseen konsultoinnin ja toteutuksen osalta jatkuvat merkittävänä lähivuosina.

Asiakasyrityksestä, sen toimialasta ja tarpeista riippuen Satama toimii projektin kokonaistoimittajana tai läheisessä yhteistyössä asiakkaan muiden toimittajien, kuten liikkeenjohdon konsulttien, mainostoimistojen ja IT-integraattoreiden, kanssa. Toimintaa monitoimittajahankkeissa tukee digitaalisten hankkeiden vaatimuksiin kehitetty Satama Unified Process –toimitusprosessi, jolle on myönnetty ISO 9001 laatusertifikaatti Suomessa. Laajoissa hankkeissa asiakkaan ja hänen sidosryhmiensä välisen rajapinnan yhdistäminen on Sataman vahvuus.

Satama kehittää jatkuvasti palvelutarjoamaansa vastaamaan asiakasyritysten muuttuvia tarpeita. Verkko-liiketoiminnan konsultointi sekä teknologia- ja design-konsultointi, portaali- ja ohjelmistoratkaisut, digitaaliset markkinointi- ja viestintäratkaisut, sekä Competence Center –palvelut ovat ydinosaamistamme. Näiden palvelukonaisuuksien sisältä Satama tunnistaa yhdessä asiakkaidensa kanssa painopistealueita. Näitä ovat esimerkiksi digitaalinen markkinointiviestintä, sisällönhallinta, käyttöliittymäsuunnittelu monikanavaympäristössä ja mobiilipalvelut.

SATAMAN KANNATTAVUUS- JA KASVUTAVOITTEET

Pidemmällä aikavälillä Satama tavoittelee kannattavaa kasvua. Tämä saavutetaan jatkamalla jo viime vuonna tehtyjä strategisia linjauksia. Syvennämme entisestään kiinteitä suhteita olemassa olevien asiakkaiden kanssa ja laajennamme asiakaskuntaamme Suomessa ja kansainvälisissä toiminnoissa.

Keski-Euroopassa Satama tavoittelee tunnustettua asemaa mobiiliarvoverkossa (Mobile Value Web) toimivien yritysten strategisena kumppanina. Tavoitteeseen pyritään yhdistämällä Sataman laaja tietämys mobiilipalvelujen loppukäyttäjistä operaattoreiden, päätelaitevalmistajien ja sisällöntuottajien liiketoimintaosaamiseen. Merkittävimmät mobiiliarvoverkossa toimivat asiakkaat vuonna 2002 olivat Global mobile Suppliers Association, KPN, Nokia, Orange, Sonera ja Vodafone. Näille asiakkaille toimitettuihin projekteihin osallistui henkilöitä kaikista Sataman toimipisteistä.

Kasvustrategian kannalta oleellista epävarmoilla markkinoilla on yhteistyömallien kehittäminen. Perinteisten kiinteähintaisten ja tuntipohjaisten laskutusmallien lisäksi ulkoistussopimukset ja sopimustyö ovat malleja, joita Satama aktiivisesti kehittää tulevan vuoden aikana.

Ennakoimme Sataman toimialan konsolidoitumisen nopeutuvan tulevaisuudessa. Satama on valmis osallistumaan näihin rakennejärjestelyihin, jos ne tukevat valittua strategiaamme. Näitä rakennejärjestelyjä voi syntyä informaatioteknologiapalvelujen-, markkinointiviestinnän- sekä mobiiliarvoverkon alueilla.

Vuoden 2002 tärkeimmät tapahtumat

1 . VUOSINELJÄNNES

- Satama Interactive –konsernin tulos positiivinen ensimmäistä kertaa vuoden 2000 pörssilistautumisen jälkeen.
- Satama sijoittuu Resumén Ruotsin paras webbitoimisto –asiakaskyselyssä neljänneksi.
- Satama Suomi saattaa loppuun merkittävän Sonera.fi ja Sonera.com -verkkopalveluiden uudistamishankkeen.
- Satama Saksa kehittää yhteistyössä pitkäaikaisen asiakkaansa iPUBLISH:n kanssa ensimmäisiä i-mode-palveluja Euroopassa.
- Satama aloittaa yhteistyön Vodafonen kanssa.
- Yhtiökokous valitsee hallituksen jäseniksi uudelleen Jukka Ant-Wuorisen, Ami Hasanin, Samu Mielosen ja Harri Roschierin. Uusiksi jäseniksi hallitukseen valitaan Pauli Kulvik ja Alex Nieminen. Hallitus valitsee puheenjohtajakseen Jukka Ant-Wuorisen.
- Henkilöstön määrä 274.

2. VUOSINELJÄNNES

- Satama suorittaa koko konsernin kattavan asiakastyytyväisyyskyselyn. Kiitosta saadaan lopputuotteiden laadusta, henkilöstön ammattitaidosta ja joustavuudesta sekä asiakassuhteiden hoidosta.
- Satama Amsterdamin johtajaksi nimitetään Rob Wehkamp.
- Merkittäviä uusia asiakkaita: Pfizer ja Sampo Pankki.
- Henkilöstön määrä 276.

3. VUOSINELJÄNNES

- Peter Barkman nimitetään kansainvälisten toimintojen johtajaksi. Samassa yhteydessä toimintojen raportointirakennetta muutetaan
- Sataman Reimersholmsille suunnittelema verkkopalvelu palkitaan arvostetulla Utmärkt Svensk Form –kunniamaininnalla.
- Merkittäviä uusia asiakkaita: INHOLLAND, Nethawk ja Ticnet.
- Henkilöstön määrä 274.

4. VUOSINELJÄNNES

- Sataman hallitus päättää, että tytäryhtiöiden hankinnasta aiheutuneet liikearvot poistetaan kerralla vuoden 2002 tilinpäätöksessä. Tästä aiheutuu tulokseen 9,5 milj. euron kertaluonteinen kulu.
- Satama Finland Oy ja sen tytäryhtiö Satama Tampere Oy sulautuvat.
- Satama osallistuu www.nokia.com -verkkopalvelun uudistamiseen. Projektissa työskentelee yli 40 henkeä Sataman kaikista yksiköistä.
- Vuoden aikana Satama on toimittanut yli 70 MMS-tekniologiaan liittyvää asiakasprojektia 26 maahan kolmelle mantereelle.
- Satama aloittaa yhteistyön Metson kanssa.
- Satama Suomen Hankkija-Maataloudelle tuottama S-Agrinet valitaan vuoden parhaaksi verkkokaupaksi Markkinointi & Mainonta –lehden Grand Prix –kilpailussa.
- Satama ja MTV Oy tekevät yhteistyösopimuksen mainontaan liittyvien sisältöpalveluiden kehittämisestä digitaaliseen televisioon.
- Henkilöstön määrä 262.

Avainluvut	1998*	1999*	2000	2001	2002
EUR 1.000					
Liikevaihto	3.967	14.035	30.118	28.845	22.195
Liikevoitto/tappio	-596	-4.694	-16.951	-9.717	-1.589
Tulos	-729	-4.037	-23.090	-10.568	-10.440
Kassavarat	164	2.257	22.216	18.125	16.209
Omaraisuusaste%	69,6	-4,0	76,4	78,5	83,8
Tase	4.348	20.489	54.212	39.268	24.801
Henkilöstö keskimäärin	62	173	414	388	279
Henkilöstö vuoden lopussa	90	306	454	308	262

* Pro forma -vertailuluvut



Toimitusjohtajan katsaus

”Vuosi 2002 oli Satamassa monella tavalla tapahtumarikas, mutta myös haasteellinen. Vuoteen 2003 Satamassa on lähdetty luottavaisin mielin, vahvoihin asiakkuuksiimme ja ammattitaitoiseen henkilöstöön uskoen.”

KATSAUS VUOTEEN 2002

Markkinatilanne oli kuluneena vuonna haasteellinen kaikilla Sataman markkina-alueilla. Yritykset suhtautuivat varovaisesti uusiin kehitysinvestointeihin, mikä johti Sataman liikevaihdon laskuun. Tästä huolimatta suurin tytäryhtiömme Satama Finland Oy on parantanut kannattavuuttaan jo kolmena peräkkäisenä vuonna. Vuonna 2002 kannattavuusaste nousi 15,1 %:iin edellisvuoden 12,4 %:sta.

Kansainvälinen toiminta on koko vuoden kärsinyt digitaalisten palveluinvestointien laskusta. Lupaavimpienkaan asiakkuuksien kasvu ei ole kehittynyt odotusten mukaisesti. Erilaiset sopeuttamistoimenpiteet eivät riittäneet saamaan kansainvälistä toimintaa kannattavaksi vuonna 2002. Haasteellista markkinatilanteesta huolimatta toimintamme on vakaalla pohjalla sekä taloudellisesti että asiakasyhteistyön näkökulmasta.

PITKÄAIKAISET ASIAKKUUDET TOIMINNAN PERUSTA

Sataman toiminnan perusta on pitkäaikaisissa ja menestyksessä asiakkuuksissa. Viime vuoden aikana toimitimme merkittäviä projekteja mm. Audille, KPN/Planet Internetille, Nokialle, S-ryhmälle, Soneralle ja VR:lle.

Toimintamme jatkuvuuden kannalta on tärkeää, että asiakkaamme olivat myös viime vuonna tyytyväisiä saamaansa palveluun. Asiakastytyväisyyskyselyssä saimme kiitosta

mm. asiakaslähtöisyydestä, projektin hallinnasta, luovasta suunnittelusta ja lopputuotteiden laadusta. Kiitos hyvien asiakkuuksien, onnistuimme myös vahvistamaan markkinajohtajuuttamme Suomessa.

Vastataksemme yhä paremmin asiakkaidemme odotuksiin, jatkoimme tehokkuuden ja toimitusprosessin kehittämistä viime vuonna. Osana tätä päätimme käynnistää Satama Unified Process -toimitusprosessimme (SUP) ISO 9001 sertifiointihankkeen Suomessa. Auditointi tapahtui kuluvan vuoden ensimmäisellä neljänneksellä ja SUP:ille myönnettiin sertifikaatti helmikuun lopussa. Uskon, että tämä vahvistaa entisestään kilpailukykyämme Suomen markkinoilla.

Satama on vuoden aikana saanut useita uusia asiakkuuksia. Metso, Pfizer Finland, Sampo Pankki ja Vodafone ovat esimerkkejä yrityksistä, joiden kanssa olemme aloittaneet uusia hankkeita. Sekä vanhoissa että uusissa asiakkuuksissa projektien painopiste on laajentumassa myös yritysten väliseen digitalisoitumiseen.

JOUSTAVA RESURSSOINTI TAKAA KANSAINVÄLISEN TOIMITUSKYVYN

Toiminnan tehostamiseksi ja maiden yhteismyymintiponnistelujen helpottamiseksi muutimme kansainvälisten toimintojemme rakennetta syksyllä. Yhdistimme henkilöresurssit



kansainväliseen resurssipooliin ja tarkastelemme toimintaa yhtenä kokonaisuutena. Joustavan resurssoinnin ansiosta pystymme tarjoamaan asiakkaillemme parasta mahdollista osaamista ja toimittamaan projekteja myös maihin, missä meillä ei ole toimipisteitä. Tästä esimerkkinä ovat yli 70 MMS-tekniologiaan liittyvää projektia, jotka toimitimme 26 maahan kolmella mantereella, sekä mittava Nokia.com -uudistushanke, johon osallistui yli 40 satamalaista kaikista toimistoistamme.

TULEVAISUUDENNÄKYMÄT

Tärkein tavoitteemme on edelleen kannattavuuden saavuttaminen, ja siinä kansainvälisen toiminnan saaminen kannattavaksi on avainasemassa. Seuraamme toiminnan kehittämissä tarkasti ja muutamme ulkomaantoimintojemme rakenteita tarpeen vaatiessa. En odota toimialan nopeaa käännettä. Suunnitelmamme perustuvat oletukselle, että digitaalisten palvelujen markkinat lähtevät kasvuun aikaisintaan loppuvuodesta 2003.

Pitkällä aikavälillä Satama tavoittelee kannattavaa kasvua. Uskon, että saavutamme tämän tavoitteen jatkamalla jo viime vuonna tehtyjä strategisia linjauksia. Syven-

nämme entisestään kiinteitä suhteita olemassa olevien asiakkaittemme kanssa ja laajennamme asiakaskuntaamme Suomessa ja ulkomailla. Suomessa tämä edellyttää internet-pohjaisiin teknologioihin liittyvän osaamisen jatkuvaa syventämistä ja kumppanistrategian edelleenkehittämistä. Kansainvälisesti tavoittelemme asiakkaiksemme ennen kaikkea mobiiliverkossa toimivia yrityksiä.

Haluaisin lopuksi kiittää ammattitaitoista ja motivoitunutta henkilöstöämme. Satama Finlandin sijoittuminen kymmenenneksi "Suomen paras työpaikka 2003" -tutkimuksessa osoitti, että olemme onnistuneet luomaan henkilöstöämme kannustavan ja tukevan ilmapiirin yritykseen.

Lämmin kiitos menestyksekkästä yhteistyöstä asiakkaillemme. Sekä henkilöstö-, että asiakastyytyväisyyden jatkuva parantaminen on meille ensisijaisen tärkeää ja tulemme panostamaan siihen myös kuluvana vuonna.

Jan Sasse, toimitusjohtaja

Palvelut



Sataman tavoitteena on auttaa asiakkaitaan rakentamaan parempia asiakas- ja sidosryhmäsuhteita digitaalisten palvelujen avulla. Uskomme, että tavoite saavutetaan parhaiten (1) ymmärtämällä asiakkaamme liiketoiminnalliset tavoitteet ja vaatimukset, (2) tutkimalla ja ymmärtämällä loppukäyttäjän käyttötilanteet, tarpeet, ja toiveet, sekä (3) tuottamalla hyödyllisiä, visuaalisesti, teknisesti ja sisällöllisesti toimivia ja testattuja palveluja sekä mielenkiintoisia ja erottuvia digitaalisia ratkaisuja.

KONSULTOINTIPALVELUT

Tarjoamme konsultointipalvelujamme kolmella osa-alueella: liiketoiminta-, teknologia- ja design-konsultointi.

Liiketoiminnan konsultointi perustuu asiakkaan liiketoiminnan tavoitteiden tunnistamiseen ja ymmärtämiseen. Konsultointimme keskittyy digitaalisten palvelujen tavoitetilan määrittelyyn sekä palvelujen ja kehityspolun suunnitteluun. Prosessien määrittely ja muutosjohtaminen sekä palvelujen käytön mittaaminen edesauttavat tavoitetilaan pääsyä.

Tuemme asiakkaan strategista päätöksentekoa ja digitaalisten palvelujen kehittämistä tutkimuksilla ja investointi- ja kannattavuuslaskelmilla (mm. ROI). Markkina- ja benchmark-tutkimuksia toteutamme yhteistyökumppaneidemme kanssa.

Teknologiakonsultointi tukee asiakkaitamme digitaalisten palvelujen kehittämiseen liittyvissä tuote-, teknologia- ja arkkitehtuurivalinnoissa. Keskeisessä osassa ovat asiakkaan teknisen arkkitehtuurin ja sovellusten nykytila-analyysit, digitaalisen ratkaisun vaatimusten tunnistaminen, teknologia- ja tuotevertailut ja –valinnat sekä palvelujen kokonaisarkkitehtuurin suunnittelu.

Lisäksi teknologiakonsultoinnilla on tärkeä rooli eri teknologioiden, päätelaitteiden ja tuotteiden mahdollisuuksien ja rajoitusten tunnistamisessa palvelua suunniteltaessa. Siten varmistamme jo varhaisessa vaiheessa ratkaisun toteutettavuuden.

Design-konsultoinnin kivijalka muodostuu käyttäjälähtöisen tutkimuksen ja suunnittelun menetelmistä, kuten käyttäjä- ja käytettävyystudkimuksesta ja design managementista.

Sataman käyttäjätutkimus perustuu etnografisiin menetelmiin, joiden avulla löydämme tunnistetut ja tunnistamattomat käyttäjätarpeet. Innovointi, konseptointi ja luova suunnittelu perustuvat käyttäjätutkimusten tuloksiin.

Suunnitteluprosessin eri vaiheissa toteutettavilla käytettävyystudkimuksilla varmistetaan palvelun helppokäyttöisyys ja toimivuus. Tutkimukset suoritetaan asiantuntija- ja heuristisena arviointina sekä loppukäyttäjillä tehtävinä käytettävyy-

testeinä joko Sataman käytettävyyssiivouksissa tai aidoissa käyttöympäristöissä.

Design managementin tavoitteena on antaa käyttäjälle yrityksestä hallittu, yhtenäinen ja laadukas mielikuva digitaalisissa ympäristöissä. Design management sisältää digitaalisen brandin määrittelyn sekä brandi- ja interaktio-ohjeistuksien laatimisen www-, mobiili- ja digi-TV -käyttöön.

PORTAALIRATKAISUT

Autamme asiakkaitamme tehostamaan toimintaa siirtämällä prosesseja digitaaliseen ympäristöön. Portaaliratkaisumme mahdollistavat asiakkaamme sidosryhmille reaaliaikaisen pääsyn yrityksen tietoihin eri päätelaitteilla. Lisäksi portaalit mahdollistavat kustannustehokkaan tavan sähköiseen kaupankäyntiin, asiointiin ja itsepalveluun.

Hankkeen onnistumisen takaa Sataman kyky yhdistää portaalikehityksessä tarvittavat eri osaamisalueet. Asiakkaan liiketoiminnan ymmärtäminen, käyttäjälähtöinen suunnittelu sekä vahva tekninen osaaminen luovat yhdessä vankan pohjan ratkaisulle. Luotettava sisällönhallintajärjestelmä on olennainen osa portaaliratkaisua erityisesti tiedonjulkaisun ja ylläpidon osalta. Ratkaisun viimeistelee hyvä ja toimiva käyttöliittymä.

DIGITAALISTEN SOVELLUSTEN SUUNNITTELU

Käyttöliittymä- ja interaktiosuunnittelu ovat keskeinen osa kaikkia Sataman toteuttamia palveluja. Satama tarjoaa käyttöliittymä- ja interaktio-osaamista kaikkiin digitaalisiin palveluihin tai sovelluksiin, joissa käytettävyyys ja käyttökokemus ovat keskeisessä roolissa. Satamalla on vankkaa sovellusten suunnittelu- ja toteutuskokemusta www-, mobiili- ja digi-TV -ympäristöihin. Voimakkaimmin kasvava alue on Symbian OS- ja J2ME-pohjaiset sovellukset mobiilipäätelaitteisiin.

MARKKINOINTI- JA YRITYSVIESTINNÄN RATKAISUT

Markkinointi- ja yritysviestinnän ratkaisuillemme asiakkaamme tavoittavat tehokkaasti kohderyhmänsä. Digitaaliset palvelut mahdollistavat viestinnän vuorovaikutteisuuden sekä tulosten hyvän mitattavuuden.

Ajattelumme perustuu integroituun viestintään, jossa perinteiset mediat ja digitaaliset kanavat toimivat saumattomasti yhdessä. Markkinointiviestinnän ratkaisujamme ovat mm. kampanjasivustot, tapahtuma- ja mobiilimarkkinointi- sekä multimediatuote-esittelyt. Tyypillisiä yritysviestinnän ratkaisujamme ovat www-sivustot, verkkovuosikertomukset sekä multimediyritysesittelyt.

COMPETENCE CENTER –PALVELUT

Projektitoimitusten lisäksi Competence Center –palvelut, kuten ulkoistus ja sopimustyö, tarjoavat asiakkaalle vaihtoehdoisen tavan kehittää ja ylläpitää digitaalisia palveluja.

Ulkoistuspalvelussa Satama vastaa asiakkaan digitaalisten palvelujen kehittämisestä ja ylläpidosta palvelusopimuksen mukaisesti. Tässä yhteydessä asiakkaan henkilökuntaa voi siirtyä Sataman palvelukseen. Ulkoistuksen hyötyjä ovat muun muassa alentuneet kustannukset, monipuolisen osaamisen saatavuus, nopeutunut palvelukehitys sekä palvelujen tasainen laatu.

Satama tarjoaa sopimustyönä asiakkailleen joustavan mahdollisuuden hyödyntää Sataman laajaa osaamista. Sopimustyö soveltuu asiakkaillemme, kun omat resurssit eivät riitä. Tyypillisimpiä tähän soveltuvia tehtäviä ovat käyttöliittymäsuunnittelu, arkkitehtuurisuunnittelu, Java-toteutus sekä monitoimittajaprojektien hallinta.

Tärkeimpiä asiakkaita

AUTOTEOLLISUUS

Audi Netherlands

KULUTTAJATUOTTEET

Amer Sports

Atria

Sinebrychoff

Suunto

Vin & Sprit

FINANSSIPALVELUT

ABN Amro

If Vahinkovakuutusyhtiö

Meridea Financial Software

Sampo Pankki

VIESTINTÄ

Findexa

Fonecta

iPublish

Planet Internet

Rtl new media

Talentum

PROSESSITEOLLISUUS

Ekokem

Keramag

Metso

Pfizer



VÄHITTÄISKAUPPA

Nordiska Kompaniet
S-ryhmä
Ticnet
Yliopiston Apteekki

PALVELUT

Kiinteistömaailma
Nykytaiteen museo Kiasma
Stockholm International Fairs
Vereniging Eigen Huis
VR

JULKISHALLINTO

Hollannin maatalous- ja ympäristöministeriö
Hollannin terveys-, sosiaali- ja urheiluministeriö
INHOLLAND
Nutek
Sociale Verzekeringsbank
Suomen Punainen Risti
Suomen ulkoasiainministeriö

TELEKOMMUNIKAATIO

Nokia
Orange
Sonera
Vodafone





Tilinpäätös

16	Hallituksen toimintakertomus
20	Tuloslaskelmat
21	Taseet
22	Rahoituslaskelmat
23	Tilinpäätöksen laadintaperiaatteet
25	Tilinpäätöksen liitetiedot
32	Osakkeet ja osakkeenomistajat
34	Osakekohtaiset tunnusluvut
36	Taloudellista kehitystä kuvaavat tunnusluvut 1999 - 2002
37	Tunnuslukujen laskentakaavat
38	Emoyhtiön voitonjakoehdotus
39	Tilintarkastuskertomus
40	Tilintarkastamattomat pro forma -tiedot

Hallituksen toimintakertomus

Toimintakertomus tilikaudelta 1.1.2002 – 31.12.2002

YLEISTÄ

Konsernitilinpäätös sisältää emoyhtiön Satama Interactive Oyj:n lisäksi kokonaan omistettut tytäryhtiöt Satama Finland Oy:n, Interweb Oy:n, Seiren Solutions Oy:n, Satama Deutschland GmbH:n, Satama UK Ltd:n, Satama Sverige Ab:n, Satama USA Inc:n, Satama Amsterdam B.V:n ja Satama Singapore Pte Ltd:n sekä Satama Tampere Oy:n, joka oli Satama Finland Oy:n tytäryhtiö. Satama Tampere Oy fuusioitiin Satama Finland Oy:ön 31.12.2002. Konsernitilinpäätökseen on yhdistelty kaikki konserniyhtiöt.

Satama Interactive Oyj:n emoyhtiö on Talentum Oyj, jonka omistusosuus yhtiössä oli tilikauden päättyessä 60,6%.

LIKEVAIHTO JA TULOSKEHITYS

Satama Interactive -konsernin (Satama) liikevaihto vuonna 2002 oli 22,2 milj. euroa (28,8 milj. euroa). Konsernin tulos oli -10,4 milj. euroa tappiollinen (-10,6 milj. euroa). Emoyhtiön liikevaihto oli 2,8 milj. euroa (4,7 milj. euroa) ja tappio -12,4 milj. euroa (-11,6 milj. euroa).

Liikevaihto pieneni erityisesti USA:n ja UK:n toimintojen lakkauttamisen ja muiden ulkomaisten yksiköiden henkilöstön sopeuttamisen vuoksi. Sataman toiminnallinen tulos parani oleellisesti vaikeasta markkinatilanteesta aiheutuneesta liikevaihdon pienenemisestä huolimatta. Syynä tu-

loksen kohentumiseen oli edellisvuotta parempi kulurakenne.

Satama on vuonna 2002 toiminut kuudessa toimipaikassa. Suomessa toimintaa on Helsingissä, Tampereella ja Oulussa, ulkomailla Hollannissa (Amsterdam), Saksassa (Düsseldorf) ja Ruotsissa (Tukholma).

Sataman suurin tytäryhtiö Satama Finland Oy on parantanut kannattavuuttaan jo kolmena perättäisenä vuotena huolimatta Suomessakin vaikuttavasta hiljaisesta markkinatilanteesta digitaalisten palvelujen alalla. Kannattavuuden paranemiseen on vaikuttanut tehokkuuden lisääminen toimintaprosesseissa, korkeammat keskimääräiset käyttöasteet ja tarkka kulukontrolli. Suomen (alakonserni Satama Finland Oy ja Satama Tampere Oy) liikevaihto vuonna 2002 oli 18,8 milj. euroa (20,5 milj. euroa) ja operatiivinen tulos 2,8 milj. euroa, 15,1 % liikevaihdosta (2,5 milj. euroa, 12,4 % liikevaihdosta).

Kansainvälinen toiminta on koko vuoden kärsinyt digitaalisten palveluinvestointien laskusta kaikissa toimintamaissa. Lupaavimpienkaan asiakkuuksien kasvu ei kehittynyt odotusten mukaisesti. Henkilökunnan sopeuttaminen, tilakulujen vähentäminen ja muut kulurakenteen parantamiseen tähtäävät toimet eivät riittäneet saamaan toimintaa kannattavaksi. Ulkomaisten tytäryhtiöiden liikevaihto oli 5,0 milj. euroa (9,7 milj. euroa). Vertailuluvuissa on muka-



na viime vuonna suljettujen USA:n ja UK:n tytäryhtiöiden liikevaihto. Tulos oli tappiollinen.

Vuoden 2001 tilinpäätökseen kirjattu uudelleenjärjestelyvaraus purettiin kokonaisuudessaan tilikauden aikana. Suuri osa varauksesta purettiin USA:n ennenaikaisesta vuokrasopimuksen irtisanomisesta kirjattuja kuluja vastaan. Vuoden 2002 tilinpäätökseen on kirjattu 0,2 milj. euron varaus ulkomaisten toimintojen henkilöstöön liittyvien toimenpiteiden kustannusten kattamiseksi.

Vuoden 2002 tulokseen vaikutti oleellisesti kertaluonteinen 9,5 milj. euron liikearvopoisto. Poistolla kirjattiin kerralla alas kaikki tytäryhtiöiden hankinnasta aiheutuneet jäljellä olleet liikearvot. Nämä liikearvopoistot on kirjattu Sataman aiemman tilinpäätöskäytännön mukaisesti satunnaisiin kuluihin.

RAHOITUS JA VAKAVARAISUUS

Konsernin omavaraisuusaste oli 83,8 % (78,5 %) ja käteisvarat olivat 16,2 milj. euroa (18,1 milj. euroa), 65 % (46 %) taseen loppusummasta. Toiminnallinen kassavirta oli tilikaudella positiivinen. Yllä mainittu USA:han maksettu korvaus ja muut vuoden 2001 uudelleenjärjestelyvarauksista vastaan kirjatut maksut johtivat kuitenkin kassan väheneemiseen 1,9 milj. eurolla vuoden 2001 loppuun verrattuna.

HALLITUS JA TILINTARKASTAJAT

Sataman varsinainen yhtiökokous pidettiin 27.3.2002. Hallituksen jäseniksi valittiin uudelleen Jukka Ant-Wuorinen, Ami Hasan, Samu Mielonen ja Harri Roschier. Uusiksi jä-

seniksi hallitukseen valittiin Pauli Kulvik ja Alex Nieminen. Hallitus valitsi puheenjohtajakseen Jukka Ant-Wuorisen. Tilintarkastajaksi valittiin edelleen KHT-yhteisö PricewaterhouseCoopers Oy. Päävastuullisena tilintarkastajana on toiminut Kari Miettinen, KHT. Toimitusjohtajana toimii Jan Sasse.

HENKILÖSTÖ

Sataman palveluksessa oli raportointikauden aikana keskimäärin 279 henkilöä (388) ja sen lopussa 262 (308) henkilöä. Näistä 54 (105) oli kansainvälisten yksiköiden palveluksessa ja Suomessa 208 (203) henkilöä.

INVESTOINNIT

Konsernin bruttoinvestoinnit olivat 0,3 milj. euroa (0,7 milj. euroa), joista aineellisiin hyödykkeisiin käytettiin 0,1 milj. euroa, aineettomiin hyödykkeisiin 0,2 milj. euroa. Investoinnit olivat 1,5 % (2,4 %) liikevaihdosta.

TUTKIMUS- JA KEHITYSKULUT

Satama tekee konsultointiliiketoimintaansa liittyvää tutkimus- ja kehitystyötä projektiliiketoiminnan puitteissa. Satamassa on kehitetty ”jokainen satamalainen on T&K:ssa” –toimintamalli, jolla kehitystoimintaa voidaan joustavasti ja tehokkaasti toteuttaa. Vuonna 2002 Satama on panostanut erityisesti palvelutarjoaman ja siihen liittyvän osaamisen kehittämiseen valituilla painopistealueilla. Näitä ovat esimerkiksi digitaalinen markkinointiviestintä, käyttöliittymän suunnittelu monikanavaympäristössä, sisällönhallinta ja mobiilipalvelut.

Ulkopuolisista tutkimushankkeista yritys oli mukana esimerkiksi mobiili b-to-b -ratkaisuja kehittävässä Wireless Bridge –ohjelmassa ja digitaalista markkinointiviestintää

tutkivassa Divia-hankkeessa. Kokonaisuudessaan kehityspanos vastaa noin 4 % tuotannollista työtä tekevän henkilöstön työajasta. Kehitystyöstä aiheutuneet kulut sisältyvät yrityksen palkkakuluihin.

Konserni maittain

EMOYHTIÖ

(Satama Interactive Oy)

Emoyhtiössä toimii konsernijohto ja konserniyhtiöille hallintopalveluita tuottava yksikkö. Yhtiöllä ei ole tuotannollista toimintaa.

Operatiiviset yksiköt

SUOMI

(al konserni Satama Finland Oy ja Satama Tampere Oy)

Satama Suomen liikevaihto oli 18,8 milj. euroa (20,5 milj. euroa). Liikevaihdon lasku johtui markkinoilla vallitsevasta varovaisesta suhtautumisesta uusiin investointeihin. Kannattavuus parani liikevaihdon laskusta huolimatta. Satama Suomeen kuuluu Helsingin toimipisteen lisäksi Tampereen ja Oulun toimipisteet.

Satama on jatkanut olemassa olevien ja uusien asiakkaiden kehittämistä, ja onnistunut vahvistamaan markkinajohtajuuttaan kilpailukentässä. Sataman asiakasstrategia on edelleen toimia valittujen toimialojen edelläkävijäyritysten kanssa. Sekä vanhoissa että uusissa asiakkuuksissa projektien painopiste on laajentumassa myös yritysten väliin digitaalisoitumiseen.

Asiakkuuksista merkittävimpiä olivat Amer Sports, Fin-dexa, Metso, Nokia, Pfizer Finland, Sampo Pankki, Suunto, Sonera, Talentum, VR ja Yliopiston Apteekki. Näistä uusia asiakkaita olivat Metso, Pfizer Finland ja Sampo Pankki.

Satama Suomi toimittaa asiakasprojekteja myös maan rajojen ulkopuolelle. Vuoden aikana Satama toimitti mm. yli 70 MMS-teknologiaan liittyvää projektia 26 maahan kolmelle mantereelle. Osa projekteista toteutettiin yhteistyössä Sataman ulkomaan toimipisteiden kanssa.

Parantaakseen kilpailukykyään ja vastatakseen yhä paremmin asiakkaidensa odotuksiin, Satama jatkoi tehokkuuden ja toimitusprosessin kehittämistä. Osana tätä Satama päätti käynnistää toimitusprosessinsa ISO 9001 sertifiointihankkeen.

Satama Finland Oy:n sataprosenttisesti omistama tytäryhtiö Satama Tampere Oy sulautettiin Satama Finland Oy:ön kauden lopussa.

KANSAINVÄLISET TOIMINNOT

(Satama Amsterdam B.V., Satama Deutschland GmbH ja Satama Sverige AB)

Sataman kansainväliset toiminnot olivat kauden aikana tappiollisia. Markkinatilanne erityisesti Saksassa ja Ruotsissa jatkui erittäin haasteellisena läpi vuoden. Satama sopeutti ulkomaantoimintojen kulurakennetta vastaamaan paremmin vallitsevaa markkinatilannetta, mutta pysyvää kannattavuutta ei ole saavutettu. Sopeuttamistoimenpiteitä valmistaudutaan jatkamaan mikäli selkeää käännettä ei tapahdu lähitulevaisuudessa.

Sataman kansainvälisistä toiminnoista vastaavaksi johtajaksi nimitettiin 15.9.2002 alkaen Peter Barkman. Samassa yhteydessä kansainvälisten toimintojen raportointirakennetta muutettiin. Henkilöresurssit yhdistettiin kansainväli-

seen resurssipooliin ja toimintaa tarkastellaan yhtenä kokonaisuutena. Järjestelyllä tehostetaan laajojen hankkeiden resursointia ja edistetään yhteismyöntiponnisteluja.

Satama tavoittelee Keski-Euroopassa tunnustettua asemaa mobiiliarverokossa toimivien yritysten strategisena kumppanina. Tavoitteeseen pyritään yhdistämällä Sataman laaja tietämys mobiilipalvelujen loppukäyttäjistä operaattoreiden, päätelaittevalmistajien ja sisällöntuottajien liiketoimintaosaamiseen. Merkittävimmät mobiiliarverokossa toimivat asiakkaat vuonna 2002 olivat Global mobile Suppliers Association, KPN, Nokia, Orange ja Vodafone. Näille asiakkaille toimitettuihin projekteihin osallistui henkilöitä kaikista Sataman maista.

Muita merkittäviä asiakkuuksia Suomen ulkopuolella vuonna 2002 olivat ABN Amro, Audi Netherlands, INHOLLAND, rtl New Media sekä Stockholm International Fairs.

Kauden päättymisen jälkeen, 30.1.2003, Satama ja Satama Saksan maajohtaja Stefan Schimansky päättivät lopettaa Schimansky'n työsopimuksen välittömästi vaikutuksin. Sataman Saksan operatiivisesta toiminnasta vastaa suoraan Peter Barkman.

MUUTOKSET OSAKEPÄÄOMASSA

Vuoden 1999 henkilöstölle suunnatun optio-ohjelman perusteella tehtyjen 946.848 osakkeen merkinnän seurauksena yhtiön osakepääoma kasvoi yhteensä 19.016,80 eurolla vuonna 2002. Tilikauden päättyessä Satama Interactive Oyj:llä oli 38.209.641 osaketta ja rekisteröity osakepääoma oli 802.410,79 euroa.

OSAKASSOPIMUKSET

Yhtiön tiedossa ei ole, että osakkailla olisi keskinäisiä yhtiön toimintaan tai omistukseen liittyviä osakassopimuksia.

HALLITUKSEN JA TOIMITUSJOHTAJAN OSAKKEENOMISTUS

Hallituksen ja toimitusjohtajan henkilökohtaisesti ja määräysvalta-yhtiöidensä kautta omistamien Satama Interactive Oyj:n osakkeiden lukumäärä 31.12.2002 oli 213.000 kappaletta, joka on 0,6 % yhtiön koko osake- ja äänimäärästä.

TULEVAISUUDEN NÄKYMÄT 2003

Konsernin tärkeimpänä tavoitteena säilyy kannattavuuden saavuttaminen. Kansainvälisen toiminnan saaminen kannattavaksi on avainasemassa tätä tavoiteltaessa. Toiminnan kehitystä seurataan tarkasti ja rakenteita muutetaan tarpeen vaatiessa.

Emme odota toimialan nopeaa käännettä. Suunnitelmamme perustuvat oletukselle, että digitaalisten palvelujen markkinat lähtevät kasvuun aikaisintaan loppuvuodesta 2003.

Ennakoimme toimialan konsolidoitumisen nopeutuvan tulevaisuudessa. Satama on valmis osallistumaan näihin rakennejärjestelyihin jos ne tukevat valittua strategiaa.

Sataman taloudellinen tilanne ja rahoitusasema on vahva, eikä yhtiö tarvitse lisärahoitusta.

HALLITUKSEN ESITYS TAPPION KATTAMISESTA

Hallitus esittää, että tilikaudelta ei jaeta osinkoa. Hallitus ehdottaa varsinaiselle yhtiökokoukselle, että tilikauden tappio -12.389.105,29 euroa katetaan ylikurssirahastosta.

Tuloslaskelmat

	Konserni		Emoyhtiö	
	1.1. - 31.12.2002	1.1. - 31.12.2001	1.1. - 31.12.2002	1.1. - 31.12.2001
Liikevaihto	22.195.443,13	28.844.772,12	2.802.608,03	4.679.565,84
Liiketoiminnan muut tuotot	188.808,97	1.616.845,25	70.440,16	684.657,42
Kulut				
Materiaalit ja palvelut	2.082.845,86	3.247.402,92	8.781,28	26.445,70
Henkilöstökulut	13.476.679,38	19.051.753,69	1.124.532,09	2.005.566,49
Poistot	2.610.673,43	4.146.185,25	640.031,47	877.896,82
Liiketoiminnan muut kulut	5.803.229,98	13.461.382,98	459.809,16	7.399.556,91
Osuus osakkuusyhtiöiden tuloksista		271.582,09		
Yhteensä	23.973.428,65	40.178.306,93	2.233.154,00	10.309.465,92
Liikevoitto / -tappio	-1.589.176,55	-9.716.689,56	639.894,19	-4.945.242,66
Rahoitustuotot ja -kulut	640.411,56	959.988,13	-16.296.519,31	-9.683.168,60
Tappio ennen satunnaisia eriä, tilinpäätössiirtoja ja veroja	-948.764,99	-8.756.701,43	-15.656.625,12	-14.628.411,26
Satunnaiset erät	-9.491.085,39	-1.808.145,29	3.267.519,83	3.061.629,55
Tappio ennen tilinpäätössiirtoja ja veroja	-10.439.850,38	-10.564.846,72	-12.389.105,29	-11.566.781,71
Välittömät verot		-3.268,47		
Tilikauden tappio	-10.439.850,38	-10.568.115,19	-12.389.105,29	-11.566.781,71

Taseet

Vastaavaa	Konserni		Emoyhtiö	
	31.12.2002	31.12.2001	31.12.2002	31.12.2001
Pysyvät vastaavat				
Aineettomat hyödykkeet	1.917.501,33	2.557.527,51	1.834.716,02	2.199.041,27
Konserniliikearvo		10.722.658,86		
Aineelliset hyödykkeet	771.331,96	1.730.164,36	230.655,45	312.244,19
Sijoitukset				
Sijoitukset tytäryhtiöissä			3.589.757,54	15.442.260,91
Muut sijoitukset	719.279,56	719.279,56	718.665,79	718.665,79
	3.408.112,85	15.729.630,29	6.373.794,80	18.672.212,16
Vaihtuvat vastaavat				
Pitkäaikaiset saamiset	465.350,03	350.026,19	839.491,59	2.210.821,22
Lyhytaikaiset saamiset	4.717.627,57	5.063.191,37	539.931,40	876.797,95
Rahoitusarvopaperit	15.529.302,58	16.433.216,97	15.529.302,58	16.433.216,97
Rahat ja pankkisaamiset	680.171,34	1.691.967,02	409,46	29.480,75
	21.392.451,52	23.538.401,55	16.909.135,03	19.550.316,89
Vastaavaa yht.	24.800.564,37	39.268.031,84	23.282.929,83	38.222.529,05
Vastattavaa				
Oma pääoma				
Osakepääoma	802.410,79	783.393,99	802.410,79	783.393,99
Ylikurssirahasto	31.868.926,58	43.132.796,77	31.868.926,58	43.132.796,77
Muuntoero (sidottu)	-34.574,91	520.277,80		
Kertyneet tappiot	-1.886.492,62	-2.885.159,14		
Tilikauden tappio	-10.439.850,38	-10.568.115,19	-12.389.105,29	-11.566.781,71
Muuntoero (vapaa)	302.936,50	-220.255,74		
Yhdistelyn keskikurssiero	-115.669,16	31.684,51		
	20.497.686,80	30.794.623,00	20.282.232,08	32.349.409,05
Vieras pääoma				
Lyhytaikainen vieras pääoma	4.302.877,57	8.473.408,84	3.000.697,75	5.873.120,00
	4.302.877,57	8.473.408,84	3.000.697,75	5.873.120,00
Vastattavaa yht.	24.800.564,37	39.268.031,84	23.282.929,83	38.222.529,05

Rahoituslaskelmat

Liiketoiminnan rahavirta	Konserni		Emoyhtiö	
	1.1. - 31.12.2002	1.1. - 31.12.2001	1.1. - 31.12.2002	1.1. - 31.12.2001
Voitto (tappio) ennen satunnaisia eriä	-948.764,99	-8.756.701,43	-15.506.625,12	-14.628.411,26
Oikaisut:				
Suunnitelman mukaiset poistot	2.610.673,43	4.146.185,25	640.031,47	877.896,82
Realisoitumattomat kurssivoitot ja -tappiot	-112.226,56	51.242,02	-111.653,38	51.242,02
Rahoitustuotot ja -kulut	-528.185,00	-1.011.230,15	16.408.174,69	9.631.926,58
Muut oikaisut	-61.286,88	-850.277,91	8.315,30	-439.888,86
Rahavirta ennen käyttöpääoman muutosta	960.210,00	-6.420.782,22	1.438.242,96	-4.507.234,70
Käyttöpääoman muutos				
Lyhytaik. korottomien liikesaamisten lisäys(-) / vähennys(+)	345.563,81	4.084.510,69	337.477,66	-410.829,90
Lyhytaik. korottomien velkojen lisäys(+)/vähennys(-)	-4.170.046,31	1.250.868,30	-4.181.434,97	4.271.705,95
Käyttöpääoman muutos	-3.824.482,50	5.335.378,99	-3.843.957,31	3.860.876,05
Liiketoiminnan rahavirta ennen rahoituseriä ja veroja	-2.864.272,50	-1.085.403,23	-2.405.714,35	-646.358,65
Maksetut korot ja maksut muista liiketoim. rahoituskuluista	-9.126,32	-20.478,27	-147.269,83	-152.094,22
Saadut korot liiketoiminnasta	523.092,31	780.666,23	505.266,57	717.524,31
Rahavirta ennen satunnaisia eriä	-2.350.306,51	-325.215,27	-2.047.717,61	-80.928,56
Liiketoiminnan satunnaisista eristä johtuva rahavirta				
Liiketoiminnan rahavirta (A)	-2.350.306,51	-325.215,27	-2.047.717,61	-80.928,56
Investointien rahavirta				
Investoinnit aineellisiin ja aineettomiin hyödykkeisiin	218.060,25	144.011,51	-195.815,85	-149.181,86
Aineellisten ja aineettomien hyödykkeiden luovutustulot	-169,44	10.638,60	-169,44	10.638,60
Investoinnit muihin sijoituksiin	14.354,63	-5.341.558,99		-3.188.926,91
Luovutustulot muista sijoituksista	-4.253,48	1.770.545,72		
Myönnettyt lainat			-3.440.825,63	-3.972.839,24
Saadut korot investoinneista				53.457,70
Investointien rahavirta (B)	227.991,96	-3.416.363,16	-3.636.810,92	-7.246.851,71
Rahoituksen rahavirta				
Maksullinen osakeanti	321.928,32		321.928,32	
Lyhytaikaisten lainojen nostot			9.215.614,53	4.893.174,13
Lyhytaikaisten lainojen takaisinmaksut			-8.053.519,83	-4.722.822,26
Pitkäaikaisten saamisten lisäys/vähennys	-115.323,84	-349.126,71		-337.124,23
Saadut konserniavustukset			3.267.519,83	3.061.629,55
Rahoituksen rahavirta (C)	206.604,48	-349.126,71	4.751.542,85	2.894.857,19
Rahavarojen muutos (A+B+C) lisäys (+) / vähennys (-)	-1.915.710,07	-4.090.705,14	-932.985,68	-4.432.923,08
Rahavarat tilikauden alussa	18.125.183,99	22.215.889,13	16.462.697,72	20.895.620,80
Rahavarat tilikauden lopussa	16.209.473,92	18.125.183,99	15.529.712,04	16.462.697,72

Tilinpäätöksen laadintaperiaatteet

KONSERNITILINPÄÄTÖKSEN LAAJUUS JA LASKENTAPERIAATTEET

Yhtiö kuuluu Talentum-konserniin, jonka emoyhtiö on Talentum Oyj, kotipaikka Helsinki. Talentum-konsernitilinpäätöksen jäljennökset ovat saatavissa yhtiön pääkonttorista, Malminkatu 30, 00100 Helsinki.

Konsernitilinpäätös käsittää emoyhtiön lisäksi kokonaan omistetut tytäryhtiöt Interweb Oy:n, Seiren Solutions Oy:n, Satama Finland Oy:n, Satama Deutschland GmbH:n, Satama UK Ltd:n, Satama Sverige Ab:n, Satama USA Inc:n, Satama Amsterdam B.V:n ja Satama Singapore Pte Ltd:n sekä Satama Tampere Oy:n, joka oli Satama Finland Oy:n tytäryhtiö. Satama Tampere Oy on fuusioitu Satama Finland Oy:ön 31.12.2002. Konsernitilinpäätökseen on yhdistelty kaikki konserniyhtiöt.

Tytäryhtiöt on yhdistelty hankintamenomenetelmällä. Tytäryhtiöiden hankintamenon ja hankittua osuutta vastaavan pääoman ero on esitetty konsernilikearvona. Konsernin jäljellä ollut liikearvo on poistettu kokonaisuudessaan vuonna 2002.

Konsernin sisäiset liiketapahtumat, sisäinen osingonjako sekä sisäiset saamiset ja velat on eliminoitu.

Ulkomaisten konserniyhtiöiden tuloslaskelmat on muutettu tilikauden keskikurssiin ja taseet on muutettu euroiksi tilinpäätöspäivän kurssiin. Sidotun ja vapaan oman pää-

oman muuntamisesta syntyneet muuntoerot on esitetty omina erinään konsernin omassa pääomassa.

Arvostusperiaatteet

KÄYTTÖOMAISUUDEN ARVOSTUS

Käyttöomaisuuserät on merkitty taseeseen välittömien hankintamenojen mukaisina vähennettynä suunnitelman mukaisilla poistoilla. Suunnitelman mukaiset poistot on laskettu tasapoistoina taloudellisen pitoajan perusteella.

Suunnitelman mukaiset poistoajat	poistoaika
Aineettomat hyödykkeet:	
Konserniaktiiva	10 vuotta
Muut pitkävaikuttiset menot	
Atk-ohjelmistojen käyttöoikeudet	2 - 3 vuotta
Toimitilojen saneeraus	5 - 10 vuotta
Liikearvot	10 vuotta
Aineelliset hyödykkeet:	
Koneet ja kalusto	
Atk-laitteet	2 vuotta
Konttorikalusto	5 vuotta
Autot	5 vuotta

Tilikaudella on konsernin taseesta kirjattu suunnitelman ylittävänä poistona kaikki jäljellä olleet tytäryhtiöiden hankintaan liittyvät liikearvot. Konsernin tuloslaskelmassa suunnitelman ylittävä poisto on esitetty satunnaisissa erissä.

Rahoituskuluihin on kirjattu arvonalentumisina emoyhtiön tytäryhtiöosakkeita ja pitkäaikaisia lainasaamisia.

RAHOITUSOMAISUUDEN ARVOSTUS

Rahoitusomaisuusarvopaperit on arvostettu hankintameno- tai jos niiden todennäköinen luovutushinta tilinpäätöspäivänä on sitä alempi, tämän määräisinä.

TUTKIMUS- JA TUOTEKEHITYS- SEKÄ PITKÄVAIKUTTEISET MENOT

Tutkimus- ja tuotekehitysmenot on kirjattu vuosikuluiksi niiden syntymisvuonna.

ELÄKKEET

Eläkekulut on esitetty noudattaen kunkin maan paikallista lainsäädäntöä. Emoyhtiön ja muiden suomalaisten tytäryhtiöiden henkilökunnan eläketurva on hoidettu ulkopuolisissa eläkevakuutusyhtiöissä.



Tilinpäätöksen liitetiedot

Tuloslaskelman liitetiedot

1. Liikevaihto toimialoitain ja markkina-alueittain	Konserni 2002	Konserni 2001	Emoyhtiö 2002	Emoyhtiö 2001
Toimialoitainen jakauma				
Verkkoliiketoiminnan palvelut	22.195.443,13	28.844.772,12	25.985,15	308.303,53
Konsernipalvelut			2.776.622,88	4.371.262,31
Yhteensä	22.195.443,13	28.844.772,12	2.802.608,03	4.679.565,84
Maantieteellinen jakauma				
Kotimaa	16.614.560,50	19.757.312,07	2.495.101,27	3.652.762,83
Eurooppa	4.725.201,38	7.843.491,40	307.506,76	807.773,79
Muut maat	855.681,25	1.243.968,65		219.029,22
Yhteensä	22.195.443,13	28.844.772,12	2.802.608,03	4.679.565,84
2.Liiketoiminnan muut tuotot				
Vuokratuotot	84.631,55	287.980,29		
Osakkuusyhtiöiden luovutusvoitot		1.265.844,80		677.324,03
Muut tuotot	104.177,42	63.020,16	70.440,16	7.333,39
Yhteensä	188.808,97	1.616.845,25	70.440,16	684.657,42
3. Materiaalit ja palvelut				
Aineet ja tarvikkeet (tavarat)				
Ostot tilikauden aikana	112.638,24	346.332,90	19,16	
Ulkopuolisilta ostetut palvelut	1.970.207,62	2.901.070,02	8.762,12	26.445,70
Materiaalit ja palvelut yhteensä	2.082.845,86	3.247.402,92	8.781,28	26.445,70
4. Henkilöstökulut				
Palkat ja palkkiot				
Hallitus	75.052,82	20.687,11	75.052,82	20.687,11
Toimitusjohtajat	635.793,62	682.421,34		
Palkat ja palkkiot	10.598.108,00	15.416.648,82	975.333,58	1.706.185,74
Eläkekulut	1.407.546,09	1.653.787,62	127.027,74	214.470,28
Muut henkilösivukulut pakolliset	862.179,22	1.278.208,80	49.118,32	64.223,36
Optioiden sotoaikaisut	-102.000,37		-102.000,37	
Henkilöstökulut yhteensä	13.476.679,38	19.051.753,69	1.124.532,09	2.005.566,49
Henkilökunnan lkm keskimäärin	279	388	22	38
Henkilökunnan lkm tilikauden lopussa	262	308	22	23
5. Poistot ja arvonalennukset				
Poistot aineellisista ja aineettomista hyödykkeistä	1.319.278,96	2.772.073,04	640.031,47	877.896,82
Konserniaktiivan poisto	1.291.394,47	1.374.112,21		
Yhteensä	2.610.673,43	4.146.185,25	640.031,47	877.896,82
6. Liiketoiminnan muut kulut				

Emoyhtiön liiketoiminnan muut kulut 0,5 miljoonaa euroa sisältää vapaaehtoisia henkilöstöön liittyviä kuluja 0,3 miljoonaa euroa sekä uudelleenjärjestelyvarauksia -1,6 miljoonaa euroa.

Konsernin liiketoiminnan muut kulut 5,8 miljoonaa euroa sisältää vapaaehtoisia henkilöstöön liittyviä kuluja 1,4 miljoonaa euroa sekä uudelleenjärjestelyvarauksia -0,2 miljoonaa euroa.

Tilinpäätöksen liitetiedot

Tuloslaskelman liitetiedot

7. Rahoitustuotot ja kulut	Konserni 2002	Konserni 2001	Emoyhtiö 2002	Emoyhtiö 2001
Korko- ja rahoitustuotot pitkäaikaisista sijoituksista				
Muilta	14.354,63	13.714,13		
Yhteensä	14.354,63	13.714,13	0,00	0,00
Muut korko- ja rahoitustuotot				
Samanaikaisen konsernin yrityksiltä				53.434,35
Muilta	637.242,87	1.029.751,15	628.882,13	782.424,81
Yhteensä	637.242,87	1.029.751,15	628.882,13	835.859,16
Korkotuotot pitkäaikaisista sijoituksista ja muut korko- ja rahoitustuotot				
Yhteensä	651.597,50	1.043.465,28	628.882,13	835.859,16
Sijoitusten arvonalennukset				
Pitkäaikaisten sijoitusten arvonalentumiset		-11.756,86	-16.779.120,85	-10.296.185,40
Yhteensä	0,00	-11.756,86	-16.779.120,85	-10.296.185,40
Korkokulut ja muut rahoituskulut				
Samanaikaisen konsernin yrityksille			-138.308,92	-164.202,14
Muille	-11.185,94	-71.720,29	-7.971,67	-58.640,22
Yhteensä	-11.185,94	-71.720,29	-146.280,59	-222.842,36
Rahoitustuotot ja kulut yhteensä	640.411,56	959.988,13	-16.296.519,31	-9.683.168,60
Rahoitustuottoihin ja -kuluihin sisältyy kurssieroja (netto)	115.158,49	-16.794,11	114.583,93	-15.538,82
8. Satunnaiset erät				
Satunnaiset tuotot				
Konserniavustukset			3.267.519,83	3.061.629,55
Kauppahinnan velan tuloutus		317.620,32		
Satunnaiset kulut				
Suunnitelman ylittävät poistot Goodwillistä	-9.491.085,39	-2.125.765,61		
Yhteensä	-9.491.085,39	-1.808.145,29	3.267.519,83	3.061.629,55
9. Tilinpäätössiirrot				
Ei tilinpäätössiirtoja				
10. Välittömät verot				
Tuloverot varsinaisesta toiminnasta		-3.268,47		
Yhteensä	0,00	-3.268,47	0,00	0,00

Tilinpäätöksen liitetiedot

Taseen liitetiedot

11a Pysyvät vastaavat

KONSERNI	Aineettomat hyökkeet			Konserniliikearvo	Aineelliset hyödykkeet	Sijoitukset	Pysyvät vastaavat yhteensä
	Aineettomat oikeudet	Liikearvo	Yhteensä	Konserniliikearvo	Koneet ja kalusto	Osakkeet	
Hankintameno 1.1.2002	4.142.090,20	6.610.754,14	10.752.844,34	14.053.594,95	7.005.887,72	2.146.695,68	33.959.022,69
Muuntoero	-19.618,79	-725.624,82	-745.243,62		-219.288,90		-964.532,51
Lisäykset	179.615,38		179.615,38		148.824,23		328.439,61
Vähennykset	-186.750,79		-186.750,79		-323.851,27		-510.602,06
Hankintameno 31.12.2002	4.115.336,00	5.885.129,32	10.000.465,32	14.053.594,95	6.611.571,78	2.146.695,68	32.812.327,73
Kertyneet poistot 1.1.2002	-1.653.587,69	-6.541.729,14	-8.195.316,83	-3.330.936,09	-5.275.723,36	-1.427.416,12	-18.229.392,40
Muuntoero	16.961,14	725.624,82	742.585,96		168.555,28		911.141,24
Vähennysten ja siirtojen kertyneet poistot					15.554,15		15.554,15
Tilikauden poisto	-561.208,12	-9.204,00	-570.412,12	-1.291.394,47	-748.625,89		-2.610.432,48
Lisäpoisto (Satunnaiset erät)		-59.821,00	-59.821,00	-9.431.264,39			-9.491.085,39
Kertyneet poistot 31.12.2002	-2.197.834,67	-5.885.129,32	-8.082.963,99	-14.053.594,95	-5.840.239,82	-1.427.416,12	-29.404.214,88
Kirjanpitoarvo 31.12.2002	1.917.501,33	0,00	1.917.501,33	0,00	771.331,96	719.279,56	3.408.112,85

11b Pysyvät vastaavat

EMOYHTIÖ	Aineettomat hyödykkeet	Aineelliset hyödykkeet	Sijoitukset		Pysyvät vastaavat yhteensä
	Aineettomat oikeudet	Koneet ja kalusto	Osakkeet	Osakkeet	
			Konserniyhtykset	Muut	
					Yhteensä
Hankintameno 1.1.2002	3.572.775,87	1.898.293,41	24.293.496,13	2.146.081,90	26.439.578,03
Lisäykset	98.452,38	95.834,54			
Vähennykset		-797,34			
Hankintameno 31.12.2002	3.671.228,25	1.993.330,61	24.293.496,13	2.146.081,90	26.439.578,03
Kertyneet poistot ja arvonalennukset 1.1.2002	-1.373.734,60	-1.586.049,22	-8.851.235,22	-1.427.416,11	-10.278.651,33
Tilikauden poisto	-462.777,63	-177.253,84			
Vähennysten kertyneet poistot		627,90			
Arvonalennukset			-11.852.503,37		-11.852.503,37
Kertyneet poistot 31.12.2002	-1.836.512,23	-1.762.675,16	-20.703.738,59	-1.427.416,11	-22.131.154,70
Kirjanpitoarvo 31.12.2002	1.834.716,02	230.655,45	3.589.757,54	718.665,79	4.308.423,33

Tilinpäätöksen liitetiedot

Taseen liitetiedot

12. Sijoitukset

Konserniyritykset	Kotipaikka	Konsernin omistusosuus- %	Emoyhtiön omistusosuus- %
Interweb Oy	Helsinki	100,00	100,00
Seiren Solutions Oy	Helsinki	100,00	100,00
Satama Finland Oy	Helsinki	100,00	100,00
Satama Amsterdam B.V.	Amsterdam	100,00	100,00
Satama USA Inc.	Dallas	100,00	100,00
Satama Deutschland GmbH	Düsseldorf	100,00	100,00
Satama UK Ltd	Lontoo	100,00	100,00
Satama Sverige Ab	Tukholma	100,00	100,00
Satama Singapore Pte Ltd	Singapore	100,00	100,00

Muut sijoitukset	Kotipaikka	Konsernin omistusosuus- %	Emoyhtiön omistusosuus- %
24/7 Real Media Inc	USA	alle 1 %	alle 1 %
First Hop Oy	Helsinki	noin 7,5 %	noin 7,5 %

Tilinpäätöksen liitetiedot

Taseen liitetiedot

13. Saamiset	Konserni 2002	Konserni 2001	Emoyhtiö 2002	Emoyhtiö 2001
Pitkäaikaiset saamiset				
Saamiset samaan konserniin kuuluilta yrityksiltä				
Lainasaamiset			839.491,59	2.210.821,22
Muut saamiset	465.350,03	350.026,19		
Pitkäaikaiset saamiset yhteensä	465.350,03	350.026,19	839.491,59	2.210.821,22
Lyhytaikaiset saamiset				
Myyntisaamiset	4.012.575,40	4.354.801,19	26.144,60	26.284,50
Saamiset samaan konserniin kuuluilta yrityksiltä				
Myyntisaamiset	1.220,00	53.501,14	190.716,19	456.437,02
Muut saamiset		2.059,17	36.749,45	50.488,63
Siirtosaamiset	1.372,50			
Konserniyritykset yhteensä	2.592,50	55.560,31	227.465,64	506.925,65
Muut saamiset	204.242,97	83.278,76	20.288,22	23.593,50
Siirtosaamiset				
Tel-saaminen	248.818,63	272.076,62	78.205,05	193.076,62
Muut siirtosaamiset	249.398,07	297.474,49	187.827,89	126.917,68
Siirtosaamiset yhteensä	498.216,70	569.551,11	266.032,94	319.994,30
Lyhytaikaiset saamiset yhteensä	4.717.627,57	5.063.191,37	539.931,40	876.797,95

Tilinpäätöksen liitetiedot

Taseen liitetiedot

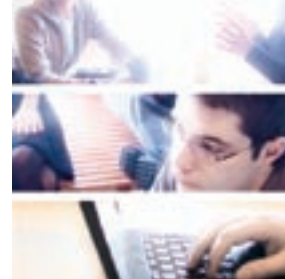
14. Oma pääoma	Konserni 2002	Konserni 2001	Emoyhtiö 2002	Emoyhtiö 2001
Osakepääoma 1.1.2002 / 1.1.2001	783.393,99	783.112,28	783.393,99	783.112,28
Optio-oikeudet 29.1.2002, rekisteröity 21.2.2002	1.050,33		1.050,33	
Optio-oikeudet 4.3. -17.5.2002, rekisteröity 31.5.2002	589,71		589,71	
Optio-oikeudet 27. - 28.12.2000, rekisteröity 22.3.2001		281,71		281,71
Optio-oikeudet 22.10. - 10.12.2002, rekisteröity 13.12.2002	17.376,76		17.376,76	
Osakepääoma 31.12.2002 / 31.12.2001	802.410,79	783.393,99	802.410,79	783.393,99
Osakeanti 1.1.2001		4.507,44		4.507,44
Optio-oikeudet 27. - 28.12.2000, rekisteröity 22.3.2001		-4.507,44		-4.507,44
Osakeanti 31.12.2001	0,00	0,00	0,00	0,00
Ylikurssirahasto 1.1.2002 / 1.1.2001	43.132.796,77	65.632.869,64	43.132.796,77	65.632.869,64
Optio-oikeudet 27. - 28.12.2000, rekisteröity 22.3.2001		4.225,73		4.225,73
Optio-oikeudet 29.1.2002, rekisteröity 21.2.2002	15.936,07		15.936,07	
Edellisten tilikausien tappioiden kattaminen 27.3.2002 / 4.4.2001	-11.566.781,71	-22.504.298,60	-11.566.781,71	-22.504.298,60
Optio-oikeudet 4.3. - 17.5.2002, rekisteröity 31.5.2002	8.947,29		8.947,29	
Optio-oikeudet 22.10. - 10.12.2002, rekisteröity 13.12.2002	278.028,16		278.028,16	
Ylikurssirahasto 31.12.2002 / 31.12.2001	31.868.926,58	43.132.796,77	31.868.926,58	43.132.796,77
Muuntoero (sidottu)	-34.574,91	520.277,80		
Muut rahastot				
Käyttöraho 1.1.2001		1.745.677,32		1.745.677,32
Edellisten tilikausien tappioiden kattaminen 4.4.2001		-1.745.677,32		-1.745.677,32
Käyttöraho 31.12.2001	0,00	0,00	0,00	0,00
Kertyneet tappiot 1.1.2002 / 1.1.2001	-13.453.274,33	-27.135.135,06	-11.566.781,71	-24.249.975,92
Edellisten tilikausien tappioiden kattaminen 27.3.2002 / 4.4.2001	11.566.781,71	24.249.975,92	11.566.781,71	24.249.975,92
Tilikauden tappio 31.12.2002 / 31.12.2001	-10.439.850,38	-10.568.115,19	-12.389.105,29	-11.566.781,71
Yhdistelyn kurssiero	-115.669,16	31.684,51		
Muuntoero (vapaa)	302.936,50	-220.255,74		
Kertyneet voittovarot 31.12.2002 / 31.12.2001	-12.139.075,66	-13.641.845,56	-12.389.105,29	-11.566.781,71
Oma pääoma yhteensä	20.497.686,80	30.794.623,00	20.282.232,08	32.349.409,05
15. Laskelma voitonjakokelpoisista varoista	Konserni 2002	Konserni 2001	Emoyhtiö 2002	Emoyhtiö 2001
Edellisiltä tilikausilta kertyneet tappiot	-1.886.492,62	-2.885.159,14		
Tilikauden tappio	-10.439.850,38	-10.568.115,19	-12.389.105,29	-11.566.781,71
Yhteensä	-12.326.343,00	-13.453.274,33	-12.389.105,29	-11.566.781,71
16. Emoyhtiön osakepääoma muodostuu yhden lajisista osakkeista,				
17. Tilinpäätössiirrot				
Ei tilinpäätössiirtoja				
18. Laskennalliset verovelat ja -saamiset				
Ei laskennallisia verovelkoja tai -saamisia				
19. Pääomalainat				
Ei pääomalainoja				

Tilinpäätöksen liitetiedot

Taseen liitetiedot

20. Vieras pääoma	Konserni 2002	Konserni 2001	Emoyhtiö 2002	Emoyhtiö 2001
Lyhytaikainen vieras pääoma				
Saadut ennakot	349.950,16	59.572,00		
Ostovelat	619.351,84	545.192,66	132.884,44	60.106,60
Velat samaan konserniin kuuluville yrityksille				
Ostovelat	8.453,16	471,94	103.755,52	79.988,25
Muut velat			2.257.480,17	1.095.525,85
Velat konsernille yhteensä	8.453,16	471,94	2.361.235,69	1.175.514,10
Muut velat				
Muut velat	815.451,94	1.029.445,98	86.996,30	89.913,14
Muut velat yhteensä	815.451,94	1.029.445,98	86.996,30	89.913,14
Siirtovelat				
Lomapalkkavelka sivukuluineen	1.420.157,60	1.377.029,63	166.647,33	154.971,53
Eläke- ja pakolliset sos.kulut	58.223,83	108.312,97		
Uudelleenjärjestelyvaraus	237.043,19	4.565.000,00	150.000,00	4.065.000,00
Muut siirtovelat	794.245,85	788.383,66	102.933,99	327.614,63
Siirtovelat yhteensä	2.509.670,47	6.838.726,26	419.581,32	4.547.586,16
Lyhytaikainen vieras pääoma yhteensä	4.302.877,57	8.473.408,84	3.000.697,75	5.873.120,00
21. Vastuusitoumukset	Konserni 2002	Konserni 2001	Emoyhtiö 2002	Emoyhtiö 2001
Omista sitoumuksista annetut vakuudet				
Vuokratakuut / vastuut	4.848.268,87	11.171.719,93	816.273,54	5.584.540,09
Muut vastuut	1.063.656,93	1.098.348,81	757.437,89	776.727,32
Leasingvastuut				
Tilikaudella 2003 maksettavat	424.101,47	507.493,29	192.389,62	188.530,67
Myöhemmin maksettavat	348.629,28	375.085,90	142.677,76	92.672,88
Samaan konserniin kuuluvien yritysten puolesta annetut vakuudet				
Vuokratakuut / vastuut			3.300.677,19	4.670.216,16
Muut takuut / vastuut			306.914,42	435.350,11

Osakkeet ja osakkeenomistajat



OSAKEPÄÄOMA JA OPTIO-OIKEUDET

Tilikauden päättyessä Satama Interactive Oyj:n osakepääoma oli 38.209.641 osaketta ja 802.410,79 euroa. Osakkeen kirjanpidollinen vasta-arvo on 0,02 euroa (ei tarkka arvo). Yhtiöllä on yksi osakesarja. Satama Interactiven osake on noteerattu Helsingin Pörssin NM-listalla vuodesta 2000 alkaen.

Yhtiökokous 27.3.2002 valtuutti yhtiön hallituksen päättämään vaihtovelkakirjalainan ottamisesta ja/tai optio-oikeuksien antamisesta ja/tai osakepääoman korottamisesta uusmerkinnällä. Valtuutuksen nojalla osakepääomaa voidaan korottaa enintään 156.888,86 eurolla ja uusia osakkeita voidaan merkitä yhteensä enintään 7.462.550. Valtuutus sisältää oikeuden poiketa osakkeenomistajan merkintäetuoikeudesta. Valtuutus oli kokonaan käyttämättä 31.12.2002.

Yhtiön 27.3.2002 pidetty yhtiökokous päätti laskea liikelle uuden henkilöstöoptio-ohjelman, johon kuuluu 2.000.000 optio-oikeutta. Yhtiön osakepääoma voi optio-oikeuksilla tehtävien merkintöjen seurauksena nousta enintään 40.000 eurolla (ei tarkka arvo) ja osakkeiden lukumäärä 2.000.000 kappaleella. Osakkeiden merkintäaika on 1.2.2004 – 1.2.2006. Merkintähinta on Satama Interactiven osakkeen vaihdolla painotettu keskikurssi Helsingin

Pörssissä 1.1 – 31.3.2002 lisättyä 10 prosentilla eli 0,83 euroa.

Tilikauden aikana yhtiön 20.12.1999 pidetyn ylimääräisen yhtiökokouksen hyväksymät, vuoden 1999 optiolainaan liittyvät A- ja A-sarjaan yhdistetyt B-optio-oikeudet olivat listattuina Helsingin Pörssin NM-listalle. Listaus alkoi 18.12.2001. Optio-oikeudet, joita oli yhteensä 1.600.000 kappaletta, oikeuttivat merkitsemään 1.2.2000 -29.2.2000 ja 15.12.2000 alkaen 31.1.2003 asti (A-optiot) ja 15.12.2001 alkaen 31.1.2003 asti (B-optiot) yhteensä enintään 1.600.000 kappaletta uusia osakkeita. Osakkeiden merkintähinta oli 0,34 euroa (2,00 markkaa) osaketta kohden. Tilikauden kuluessa optio-oikeuksilla merkittiin yhteensä 946.848 osaketta. Osakepääoman korotukset rekisteröitiin kaupparekisteriin 21.2.2002, 31.5.2002 ja 13.12.2002.

Yhtiökokouksen 20.12.1999 D'Animation Inc –liiketoimintakauppaan liittyen hyväksymillä 800.000 optio-oikeudella sekä yhtiökokouksen 16.2.2000 hyväksymän vuoden 2000 optio-ohjelman 1.600.000 optio-oikeudella ei merkitty osakkeita tilikauden aikana.

Osakkeenomistuksen jakauma 30.12.2002	%	Osakkeita
Yksityiset yritykset	67,4	25.763.992
Rahoitus- ja vakuuslaitokset	3,1	1.178.700
Julkisyhteisöt	0,3	110.000
Voittoa tavoittelemattomat yhteisöt	0,4	157.720
Kotiitaloudet	21,6	8.265.669
Ulkomaat	0,9	355.254
Hallintarekisteröidyt	6,2	2.378.306
Yhteensä	100,0	38.209.641

Osakkeenomistuksen jakautuminen suuruusluokittain 30.12.2002	Osakkaiden lukumäärä	Osuus osakkaista %	Osakkeita yhteensä kpl	Osuus osakkeista %
1 - 1.000	7.500	85,7 %	1.461.464	3,8 %
1.001 - 10.000	1.128	12,9 %	3.559.319	9,3 %
10.001 - 100.000	107	1,2 %	2.548.070	6,7 %
yli 100.001	20	0,2 %	30.640.788	80,2 %
Yhteensä	8.755	100,0 %	38.209.641	100,0 %

Tiedot osakkeenomistajista 30.12.2002	Osakkeita kpl	Osuus % osakkeista ja äänimäärästä
Talentum Oyj	23.170.000	60,6
Svenska Handelsbanken Filialkontoret	1.023.300	2,7
Finnventure Rahasto III Ky	996.026	2,6
Hämäläinen Mika Kalevi	876.100	2,3
Nordea Pankki Suomi Oyj	730.708	1,9
Sijoitusrahasto Alfred Berg Small Cap	594.450	1,6
C/o Commedia Oy	486.850	1,3
OP-Suomi Kasvu Sijoitusrahasto	473.100	1,2
Clearstream Banking AG	367.745	1,0
Liljeström Ulf Mikael	320.000	0,8
Hallintarekisteröidyt osakkeet	2.378.306	6,2

Osakassopimukset

Yhtiön tiedossa ei ole, että osakkailla olisi keskinäisiä yhtiön toimintaan tai omistukseen liittyviä osakassopimuksia.

Hallituksen ja toimitusjohtajan osakkeenomistus

Hallituksen ja toimitusjohtajan henkilökohtaisesti ja määräysvalta-yhtiöidensä kautta omistamien Satama Interactive Oyj:n osakkeiden ja optioiden lukumäärä 30.12.2002 oli 213.000 kappaletta, joka on 0,6% yhtiön koko osake- ja äänimäärästä.

Osakekohtaiset tunnusluvut

HUOMIOITAVAA TUNNUSLUVUISTA JA VERTAILULUVUISTA

Nykyinen Satama Interactive Oyj syntyi 1.12.1999 jakautumisen perusteella, kun Interaktiivinen Satama Oy jakautui kahdeksi yhtiöksi, uudeksi Interaktiivinen Satama Oyj:ksi (nimi muutettu myöhemmin Satama Interactive Oyj:ksi) ja WOW- verkkobrandit Oyj:ksi. Vuoden 1999 tilikausi oli

yhden kuukauden pituinen 1.12. - 31.12.1999. Virallisia vertailulukuja aiemmilta vuosilta ei siten ole käytettävissä.

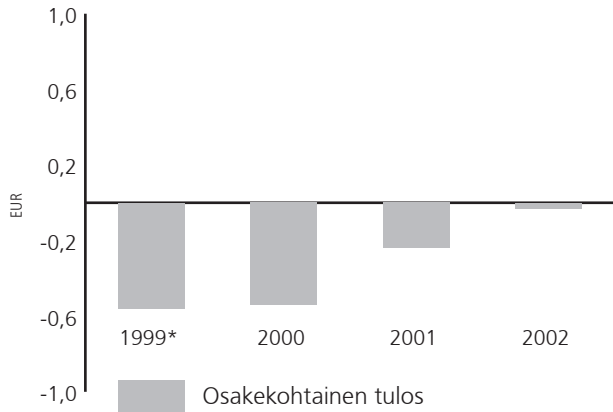
Taloudellista kehitystä kuvaavat tunnusluvut ja osakekohtaiset tunnusluvut on laskettu VVM:n päätöksen (390/1999) ja KILA:n yleisohjeen mukaisesti.

Osakekohtaiset tunnusluvut	2002	2001	2000	1999*
Osakekohtainen tulos	-0,03	-0,24	-0,54	-0,56
Osakekohtainen oma pääoma	0,54	0,83	1,11	-0,58
Osakekohtainen oma pääoma laimennusvaikutus huomioiden	0,53	0,81	1,04	-
Osakekohtainen osinko	-	-	-	-
Osinko/tulos %	-	-	-	-
Osakkeiden osakeantioikaistun lukumäärän keskiarvo tilikauden aikana	37.376.507	37.262.793	35.662.395	28.205.868
Osakkeiden osakeantioikaistun lukumäärän keskiarvo tilikauden aikana laimennusvaikutuksella oikaistuna	37.652.299	38.035.144	37.932.646	-
Osakkeiden osakeantioikaistu lukumäärä 31.12.	38.209.641	37.262.793	37.249.393	28.299.520
Osakkeiden osakeantioikaistu lukumäärä 31.12. laimennusvaikutuksella oikaistuna	38.485.433	38.035.144	39.635.548	-
P/E-luku	-19,70	-3,02	-2,32	-
Osakkeen kurssikehitys tilikauden aikana	2002	2001	2000**	1999*
Vuoden keskikurssi	0,69	0,71	12,42	-
Vuoden alin	0,49	0,29	0,99	-
Vuoden ylin	0,90	1,50	25,05	-
Vuoden päätöskurssi	0,50	0,71	1,26	-
Markkina-arvo	19.104.820,50	26.456.583,03	46.934.235,18	-
Osakkeiden vaihdon kehitys:				
Vaihto	3.704.711,59	12.639.342,77	280.900.358,59	-
Vaihto kpl	5.381.598	17.927.875	22.623.192	-
Vaihto %	14,4	48,1	63,4	-

* Vuoden 1999 tilikausi oli yhden kuukauden pituinen (1.12. - 31.12.1999).

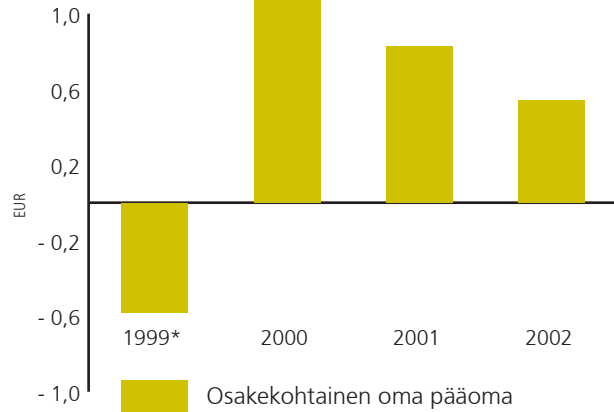
** Yhtiön osake on noteerattu Helsingin pörssissä 15.3.2000 alkaen.

Osakekohtainen tulos



* vuoden 1999 tilikausi oli yhden kuukauden pituinen (1.12. - 31.12.1999)

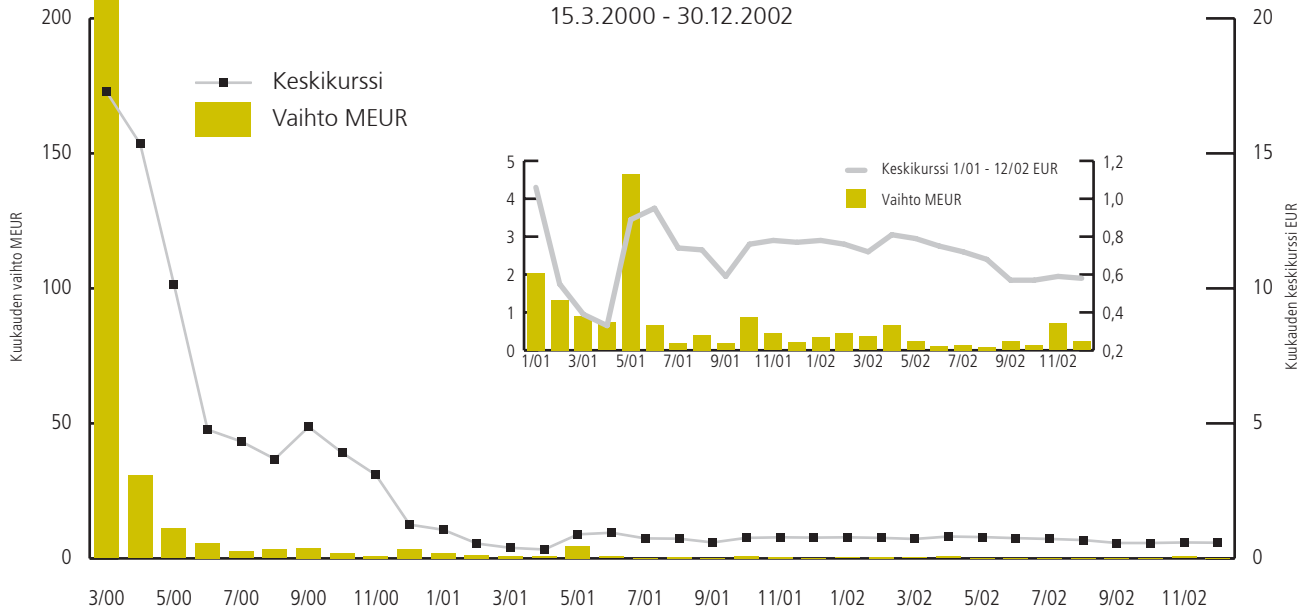
Osakekohtainen oma pääoma



* vuoden 1999 tilikausi oli yhden kuukauden pituinen (1.12. - 31.12.1999)

Osakkeen vaihto ja keskipurssi

15.3.2000 - 30.12.2002



Taloudellista kehitystä kuvaavat tunnusluvut 1999 - 2002

HUOMIOITAVAA TUNNUSLUVUISTA JA VERTAILULUVUISTA

Nykyinen Satama Interactive Oyj syntyi 1.12.1999 jakautumisen perusteella, kun Interaktiivinen Satama Oy jakautui kahdeksi yhtiöksi, uudeksi Interaktiivinen Satama Oyj:ksi (nimi muutettu myöhemmin Satama Interactive Oyj:ksi) ja WOW- verkkobrandit Oy:ksi. Vuoden 1999 tilikausi oli

yhden kuukauden pituinen 1.12. - 31.12.1999. Virallisia vertailulukuja aiemmilta vuosilta ei siten ole käytettävissä.

Taloudellista kehitystä kuvaavat tunnusluvut ja osakohtaiset tunnusluvut on laskettu VVM:n päätöksen (390/1999) ja KILA:n yleisohjeen mukaisesti.

Taloudellista kehitystä kuvaavat tunnusluvut	2002	2001	2000	1999*
Liikevaihto	22.195.443,13	28.844.772,12	30.117.677,08	1.734.033,25
Liiketappio	-1.589.176,55	-9.716.689,56	-16.950.504,79	-1.309.729,10
% liikevaihdosta	-7,2 %	-33,7 %	-56,3 %	-75,5 %
Tappio ennen satunnaiseriä	-948.764,99	-8.756.701,43	-18.721.659,40	-1.327.117,35
% liikevaihdosta	-4,3 %	-30,4 %	-62,2 %	-76,5 %
Tappio ennen tilinpäätössiirtoja ja veroja	-10.439.850,38	-10.564.846,72	-22.470.947,21	-1.418.115,75
% liikevaihdosta	-47,0 %	-36,6 %	-74,6 %	-81,8 %
Tilikauden tappio	-10.439.850,38	-10.568.115,19	-23.090.030,68	-1.404.026,82
% liikevaihdosta	-47,0 %	-36,6 %	-76,7 %	-81,0 %
Oman pääoman tuotto %	-3,7 %	-24,3 %	-95,5 %	-885,3 %
Sijoitetun pääoman tuotto %	-3,7 %	-24,1 %	-68,5 %	-10,9 %
Omavaraisuusaste %	83,8 %	78,5 %	76,4 %	-4,0 %
Bruttoinvestoinnit	328.439,61	683.875,28	20.588.053,12	3.462.661,96
% liikevaihdosta	1,5 %	2,4 %	68,4 %	199,7 %
Henkilöstö kauden lopussa	262	308	454	306
Henkilöstön keskimääräinen lukumäärä	279	388	414	300

* Vuoden 1999 tilikausi oli yhden kuukauden pituinen (1.12. - 31.12.1999)

Tunnuslukujen laskentakaavat

Oman pääoman tuotto (ROE), %	=	$\frac{\text{Tulos ennen satunnaiseriä - verot}}{\text{Oma pääoma (keskimäärin vuoden aikana)}}$	x 100
Sijoitetun pääoman tuotto (ROI), %	=	$\frac{\text{Tulos ennen satunnaiseriä + korkokulut ja muut rahoituskulut}}{\text{Taseen loppusumma – korottomat velat (keskimäärin vuoden aikana)}}$	x 100
Omavaraisuusaste, %	=	$\frac{\text{Oma pääoma}}{\text{Taseen loppusumma – saadut ennakot}}$	x 100
Tulos / osake (EPS)	=	$\frac{\text{Tulos ennen satunnaiseriä - verot}}{\text{Osakkeiden osakeantioikaistu lukumäärä keskimäärin tilikaudella}}$	
Osinko / osake	=	$\frac{\text{Osinko}}{\text{Osakkeiden osakeantioikaistu lukumäärä tilinpäätöspäivänä}}$	
Osinko / tulos, %	=	$\frac{\text{Osakekohtainen osinko}}{\text{Tulos / osake (EPS)}}$	x 100
Oma pääoma / osake	=	$\frac{\text{Oma pääoma}}{\text{Osakkeiden osakeantioikaistu lukumäärä tilinpäätöspäivänä}}$	
Osakekannan markkina-arvo	=	Osakkeiden lukumäärä tilinpäätöspäivänä x tilinpäätöspäivän viimeinen kaupantekokurssi	

Emoyhtiön voitonjakoehdotus

Emoyhtiön jakokelpoiset varat ovat -12.389.105,29 euroa ja konsernin -12.326.343,00 euroa.

Hallitus ehdottaa, että osinkoa ei jaeta.

Hallituksen ja toimitusjohtajan allekirjoitukset
Helsingissä 12.2.2003

Jukka Ant-Wuorinen
hallituksen puheenjohtaja

Pauli Kulvik
hallituksen jäsen

Alex Nieminen
hallituksen jäsen

Ami Hasan
hallituksen jäsen

Samu Mielonen
hallituksen jäsen

Harri Roschier
hallituksen jäsen

Jan Sasse
toimitusjohtaja

Tilintarkastuskertomus



SATAMA INTERACTIVE OYJ:N OSAKKEENOMISTAJILLE

Olemme tarkastaneet Satama Interactive Oyj:n kirjanpidon, tilinpäätöksen ja hallinnon tilikaudelta 1.1. - 31.12.2002. Hallituksen ja toimitusjohtajan laatima tilinpäätös sisältää toimintakertomuksen sekä konsernin ja emoyhtiön tuloslaskelman, taseen ja liitetiedot. Suorittamamme tarkastuksen perusteella annamme lausunnon tilinpäätöksestä ja emoyhtiön hallinnosta.

Tilintarkastus on suoritettu hyvän tilintarkastustavan mukaisesti. Kirjanpitoa sekä tilinpäätöksen laatimisperiaatteita, sisältöä ja esittämistapaa on tällöin tarkastettu riittävässä laajuudessa sen toteamiseksi, ettei tilinpäätös sisällä olennaisia virheitä tai puutteita. Hallinnon tarkastuksessa on selvitetty emoyhtiön hallituksen jäsenten sekä toimitusjohtajan toiminnan lainmukaisuutta osakeyhtiölain säännösten perusteella.

Lausuntonamme esitämme, että tilinpäätös on laadittu kirjanpitolain sekä tilinpäätöksen laatimista koskevien muiden säännösten ja määräysten mukaisesti. Tilinpäätös antaa kirjanpitolaissa tarkoitettulla tavalla oikeat ja riittävät tiedot konsernin sekä emoyhtiön toiminnan tuloksesta ja taloudellisesta asemasta.

Tilinpäätös konsernitilinpäätöksineen voidaan vahvistaa sekä vastuuvapaus myöntää emoyhtiön hallituksen jäsenille sekä toimitusjohtajalle tarkastamaltamme tilikaudelta. Hallituksen esitys tilikauden tuloksen käsittelystä on osakeyhtiölain mukainen.

Helsingissä 27. päivänä helmikuuta 2003

PricewaterhouseCoopers Oy
KHT-yhteisö

Kari Miettinen
KHT

Tilintarkastamattomat pro forma -tiedot

HUOMIOITAVAA PRO FORMA -TIEDOISTA

Nykyinen Satama Interactive Oyj syntyi 1.12.1999 jakautumisen perusteella, kun Interaktiivinen Satama Oy jakautui kahdeksi yhtiöksi, uudeksi Interaktiivinen Satama Oy:ksi (nimi muutettu myöhemmin Satama Interactive Oyj:ksi) ja WOW-verkkobrandit Oy:ksi. Jakautumisen johdosta tilintarkastetut tilinpäätökset eivät ole keskenään vertailukelpoisia. Tämän vuoksi tässä esitetään vuosilta 1998 – 1999 laskettuja pro forma -tietoja, jotta voitaisiin vertailla konsernin konsultointiliiketoiminnan kehittymistä eri vuosina. Pro forma –tiedot on laskettu ainoastaan vertailua varten. On lisäksi huomattava, että nämä pro forma –tiedot ovat tilintarkastamattomia.

Tässä yhteydessä, samoin kuin listautumisen tarjousesitteessäkin, on vertailutietoina käytetty tilintarkastamattomia pro forma -lukuja, jotka on laskettu erottamalla WOW-verkkobrandit Oy:öön siirretty liiketoiminta emoyhtiön virallisista luvuista.

Vertailuvuosien osakekohtaisten tunnuslukujen laskemisessa on käytetty listautumisesitteessä käytettyjä osakkeiden lukumääriä.

Taloudellista kehitystä kuvaavat tunnusluvut 1998-2002	1998*	1999*	2000	2001	2002
EUR 1.000					
Liikevaihto	3.967	14.035	30.118	28.845	22.195
Liikevaihdon kasvu %	384,2	253,8	114,6	-4,2	-23,1
Liikevoitto/tappio	-596	-4.694	-16.951	-9.717	-1.589
% liikevaihdesta	-15,0	-33,4	-56,3	-33,7	-7,2
Voitto/tappio ennen satunnaiseriä	-579	-4.807	-18.722	-8.757	-949
% liikevaihdesta	-14,6	-34,2	-62,2	-30,4	-4,3
Voitto/tappio ennen veroja	-1.059	-4.055	-22.471	-10.565	-10.440
% liikevaihdesta	-26,7	-28,9	-74,6	-36,6	-47,0
Tilikauden tulos	-729	-4.037	-23.090	-10.568	-10.440
% liikevaihdesta	-18,4	-28,8	-76,7	-36,6	-47,0
Oman pääoman tuotto %	-9,9	-440,2	-95,5	-24,3	-3,7
Sijoitetun pääoman tuotto %	-23,0	-60,0	-68,5	-24,1	-3,7
Korolliset nettovelat	-164	10.900	-22.175	-18.120	-16.209
Nettovelkaantumisasaste %	-5,5	-1.333,2	-53,7	-58,8	-79,1
Omavaraisuusaste %	69,6	-4,0	76,4	78,5	83,8
Bruttoinvestoinnit	848	13.421	20.588	684	328
% liikevaihdesta	21,4	95,6	68,4	2,4	1,5
Henkilöstö kauden lopussa	90	306	454	308	262
Henkilöstön keskimääräinen lukumäärä	62	173	414	388	279
Osakekohtaiset tunnusluvut 1998-2002	1998*	1999*	2000	2001	2002
EUR					
Osakekohtainen tulos	-0,01	-0,15	-0,54	-0,24	-0,03
Osakekohtainen oma pääoma	0,09	-0,03	1,11	0,83	0,54
Osakekohtainen oma pääoma laimennusvaikutus huomioiden	0,09	-0,03	1,04	0,81	0,53
Osakekohtainen osinko	-	-	-	-	-
Osinko/tulos %	-	-	-	-	-
Osakkeiden osakeantioikaistun lukumäärän keskiarvo tilikauden aikana	31.703.300	31.703.300	35.662.395	37.262.793	37.376.507
Osakkeiden osakeantioikaistun lukumäärän keskiarvo tilikauden aikana laimennusvaikutuksella oikaistuna	31.703.300	31.703.300	37.932.646	38.035.144	37.652.299
Osakkeiden osakeantioikaistu lukumäärä 31.12.	31.703.300	31.703.300	37.249.393	37.262.793	38.209.641
Osakkeiden osakeantioikaistu lukumäärä 31.12. laimennusvaikutuksella oikaistuna	31.703.300	31.703.300	39.635.548	38.035.144	38.485.433
P/E -luku	-	-	-2,32	-3,02	-19,70
Osakkeiden kurssikehitys	1998*	1999*	2000	2001	2002
Vuoden keski kurssi	-	-	12,42	0,71	0,69
Vuoden alin	-	-	0,99	0,29	0,49
Vuoden ylin	-	-	25,05	1,50	0,90
Vuoden päätöskurssi	-	-	1,26	0,71	0,50
Markkina-arvo	-	-	46.934.235,18	26.456.583,03	19.104.820,50
Osakkeiden vaihdon kehitys:					
Vaihto	-	-	280.900.358,59	12.639.342,77	3.704.711,59
Vaihto kpl	-	-	22.623.192	17.927.875	5.381.598
Vaihto %	-	-	63,4	48,1	14,4

* Pro forma -vertailuluvut



Hallitus



JUKKA ANT-WUORINEN, KTM

Toimitusjohtaja, Amer Tupakka Oy
Hallituksen puheenjohtaja vuodesta 2002
Hallituksen jäsen vuodesta 2000



AMI HASAN

Hallituksen jäsen, Hasan & Partners Oy
Hallituksen jäsen vuodesta 1997



PAULI KULVIK, DI, MBA

Associate Partner, Helmet Business Mentors Oy
Hallituksen jäsen vuodesta 2002



SAMU MIELONEN

Osakkeenomistaja, Antimatter Design
Hallituksen jäsen vuodesta 1997



ALEX NIEMINEN

Konsultti
Hallituksen jäsen vuodesta 2002



HARRI ROSCHIER, FK

Toimitusjohtaja, Talentum Oyj
Hallituksen jäsen vuodesta 2002
Hallituksen puheenjohtaja 1997 - 2002

TILINTARKASTAJA

PricewaterhouseCoopers Oy

Vastuullinen tilintarkastaja: Kari Miettinen, KHT

Operatiivinen johto

JAN SASSE, CEO

KTM, Helsingin Kauppakorkeakoulu
Satama-konsernissa vuodesta 1999.

TUOMAS AIRISTO, Executive Director

KTM, Turun Kauppakorkeakoulu
Satama-konsernissa vuodesta 1999.

PETER BARKMAN, Director of International Operations

KTM, Svenska handelshögskolan
Satama-konsernissa vuodesta 1999.

TARU FROM, Executive Director

KTM, Helsingin Kauppakorkeakoulu
Satama-konsernissa vuodesta 1998.

RISTO KOIVULA, Country Manager, Finland

DI, Teknillinen Korkeakoulu
Satama-konsernissa vuodesta 1998.

MARTTI OJALA, CFO

Ekonomi, Helsingin Kauppakorkeakoulu
Satama-konsernissa vuodesta 1997.

Kuvan henkilöt vasemmalta oikealle: Martti Ojala, Tuomas Airisto, Risto Koivula, Taru From, Peter Barkman, Jan Sasse.



Tärkeitä päivämääriä



TULOSJULKISTUKSET VUONNA 2003

Satama Interactive Oyj julkistaa tulostiedot vuonna 2003 neljännesvuosittain. Osavuositarkastukset julkistetaan:

Tammi-maaliskuu 2003 perjantaina 25.4.,
tammi-kesäkuu 2003 torstaina 7.8. ja
tammi-syyskuu 2003 perjantaina 24.10.

Vuoden 2003 tilinpäätöstiedotteen julkaisupäivämäärä tiedotetaan pörssi-ilmoituksella joulukuussa 2003.

Vuosikertomus ja yhtiön tiedotteet ovat luettavissa internetissä osoitteessa http://www.satama.com/satama_sijoittajalle.jsp. Vuosikertomuksia ja tiedotteita suomen- ja englanninkielellä voi tilata osoitteesta Satama Interactive Oyj, Pauliina Henttonen, Henry Fordin katu 6, 00150 Helsinki. Sähköpostilla osoitteesta investors@satama.com tai rekisteröitymällä yhtiön postituslistalle internetissä osoitteessa <http://www.satama.com/subscribe.jsp>.

YHTIÖKOKOUS

Satama Interactive Oyj:n varsinainen yhtiökokous pidetään keskiviikkona 26.3.2003 klo 14.00 Satama Interactiven pääkonttorissa Henry Fordin katu 6, 00150 Helsinki

Yhteystiedot

Konsernin pääkonttori

SATAMA INTERACTIVE OYJ

Henry Fordin katu 6, 00150 Helsinki
puh. +358-9-680 511
fax. +358-9-680 51 218
sähköposti: helsinki@satama.com

Paikalliset toimistot

SATAMA AMSTERDAM B.V.

Poeldijkstraat 4, 1059 VM Amsterdam
The Netherlands
puh. +31-20-663 7769
fax. +31-20-668 1468
sähköposti: amsterdam@satama.com

SATAMA DEUTSCHLAND GMBH

Zöllhof 2, D-40221 Düsseldorf
Germany
puh. +49-211-60 18 80
fax. +49-211-60 18 83 90
sähköposti: duesseldorf@satama.com

SATAMA FINLAND OY

Henry Fordin katu 6, 00150 Helsinki
puh. +358-9-680 511
fax. +358-9-260 0960
sähköposti: helsinki@satama.com

Yliopistonkatu 58 B, 33100 Tampere
puh. +358-3-3142 6600
fax. +358-3-3142 6655
mail: tampere@satama.com

Nahkatehtaankatu 2 b, 90100 Oulu
puh. +358-9-680 511
sähköposti: oulu@satama.com

SATAMA SVERIGE AB

Linnégatan 89c, 115 23 Stockholm
Sweden
puh. +46-8-506 599 00
fax. +46-8-506 599 01
sähköposti: stockholm@satama.com

