

VUOSIKERTOMUS 2003



Martela

Sisällys

Vuosi lyhyesti	1
Tietoja osakkeenomistajille	2
Martela lyhyesti	3
Toimitusjohtajan katsaus	4
Liiketoimintayksiköt ja organisaatio 2003	6
Liiketoimintayksikkö Suomi	6
Liiketoimintayksikkö Skandinavia	9
Liiketoimintayksikkö Puola	11
Martela-brandi	12
Tuoteprosessi	13
Laatu ja ympäristö	14
Henkilöstö	15
Hallituksen toimintakertomus	16
Tuloslaskelma	20
Rahoituslaskelma	21
Tase	22
Tilinpäätöksen liitetiedot	24
Tietoja Martela Oyj:n osakkeista	31
Martela-konserni 1999–2003	33
Hallituksen ehdotus voittovarojen käytöstä	34
Tilintarkastuskertomus	35
Hallinnointi	36
Tunnuslukujen laskentakaavat	37
Martela-konsernin hallitus 2003	38
Martela-konsernin johtoryhmä 2003	39
Yhteystiedot	40

		2003	2002
Liikevaihto	Meur	102,1	121,2
Liikevaihdon muutos	%	-15,7	-19,7
Liikevoitto	Meur	-10,7	-11,7
– suhteessa liikevaihtoon	%	-10,5	-9,7
Voitto ennen satunnaisia eriä	Meur	-11,3	-12,0
– suhteessa liikevaihtoon	%	-11,0	-9,9
Sijoitetun pääoman tuotto		-20,9	-19,0
Taseen loppusumma	Meur	59,7	72,0
Omavaraisuusaste	%	36,8	49,3
Tulos/osake	eur	-5,3	-5,8
Oma pääoma/osake	eur	10,6	17,3
Osinko/osake	eur	0,25*	0,25
Investoinnit	Meur	1,0	3,1
Henkilöstö keskimäärin		767	930
– henkilömäärän muutos	%	-17,5	-10,6

* hallituksen ehdotus



*Aura-pöytä, design Pekka Toivola ja Iiro Viljanen
Roy-tuoli, design Eero Aarnio*

Tietoja osakkeen- omistajille

Yhtiökokous

Martela Oyj:n varsinainen yhtiökokous pidetään tiistaina 16.3.2004 alkaen klo 16.30 osoitteessa Takkatie 1, 00370 Helsinki. Osakkaiden, jotka haluavat osallistua yhtiökokoukseen, on oltava merkittyinä Suomen Arvopaperikeskuksessa pidettävään osakasluetteloon viimeistään perjantaina 5.3.2004 ja ilmoitauduttava viimeistään torstaina 11.3.2004 yhtiön pääkonttoriin Terhi Talviolle, puh. 010 345 5301, fax 010 345 5345 tai osoitteella Martela Oyj, PL 44, 00371 Helsinki.

Myös osakkeenomistajalla, jonka osakkeita ei ole siirretty arvo-osuusjärjestelmään, on oikeus

osallistua yhtiökokoukseen edellyttäen, että osakkeenomistaja oli rekisteröity yhtiön osake-rekisteriin ennen 10.2.1995.

Osinkojen maksu

Hallitus ehdottaa yhtiökokoukselle, että 31.12.2003 päättyneeltä tilikaudelta maksetaan osinkoa 0,25 € osakkeelta. Oikeus hallituksen ehdotuksen mukaiseen osinkoon on vain sillä, joka osingonjaon täsmäytyspäivänä, perjantaina 19.3.2004, on merkitty osakkeenomistajaksi Suomen Arvopaperikeskuksen ylläpitämään omistajaluetteloon. Osingon maksupäivä on perjantaina 26.3.2004.

Vuosikertomus ja osavuositarkastukset

Vuosikertomus ja osavuositarkastukset ovat saatavana suomen- ja englanninkielisinä.

Vuosikertomus postitetaan kaikille osakkeenomistajille ja se on myös nähtävissä ja tilattavissa konsernin internet-kotisivuilla (www.martela.fi ja www.martela.com).

Martela julkaisee vuonna 2004 kolme osavuositarkastusta:

- 1.vuosineljännes 27.4.2004
- 2.vuosineljännes 10.8.2004
- 3.vuosineljännes 26.10.2004

Osavuositarkastukset julkaistaan konsernin internet-kotisivuilla. Vuosikertomuksia voi myös tilata osoitteesta:

Martela Oyj / Terhi Talvio, Takkatie 1, PL 44, 00371 Helsinki. Puhelin 010 345 5301, fax 010 345 5345 ja sähköposti terhi.talvio@martela.fi.

Pörssitiedotteet ovat heti julkistamisen jälkeen luettavissa konsernin internet-kotisivuilta.

Martela lyhyesti

Martela on Suomen suurin toimistojen työympäristöratkaisuja suunnitteleva ja toteuttava yritys. Sen liikeidea on tuottaa lyhyellä toimitusajalla laadukkaita, ergonomisia ja asiakkaan tarpeisiin parhaiten sopivia sisustusratkaisuja. Martela on kalustanut toimistoja ja julkisia tiloja jo yli 58 vuotta.

Martelan yksilöllinen asiakaspalvelu, laaja ja laadukas mallisto, nopeat toimitukset sekä toimiva jakeluverkosto ovat vahvistaneet Martelan asemaa johtavana toimistokalustajana Suomessa. Pohjoismaissa Martela on kolmanneksi suurin toimistokalusteiden valmistaja ja kuuluu toimialallaan merkittävien yritysten joukkoon Euroopassa.

Konsernin emoyhtiö on Martela Oyj ja kotipaikka Helsinki. Tytäryhtiöt sijaitsevat Suomessa, Ruotsissa, Norjassa ja Puolassa.

Konsernilla on tuotantolaitokset Nummelassa, Kiteellä ja Raisiossa sekä Bodaforsissa, Ruotsissa ja Varsovassa, Puolassa. Kiteen tehtaalla valmistetaan komponentteja kaappeja ja laatikostoja varten sekä pöydänkansia. Lisäksi siellä valmistetaan levykalustekomponentteja konsernin ulkopuolisille kalustevalmistajille. Nummelassa, Bodaforsissa ja Varsovassa toimivat logistiikkakeskukset ja kalustetehtaat. Raisiossa valmistetaan kalusteita muotopuristustekniikalla.

Martelan palveluksessa oli kertomusvuoden lopussa 715 henkeä, joista Suomessa työskenteli 531. Vuonna 2003 konsernin liikevaihto oli 102,1 miljoonaa euroa.



Kita, design Olli Mannerman

Toimitusjohtajan katsaus



Sopeutumisen ja kehityksen vuosi

Kulunut vuosi jatkui edelleen toimialallamme poikkeuksellisen vaikeana. Hyvin suhdanneherkällä ja syklisellä alalla maailmanmarkkinoiden epävarmuus ja hermostuneisuus on näkynyt jo pitkään selkeästi, sillä koko Euroopassa toimitokalusteiden kysyntä on laskenut vuoden 2000 tasosta yli 40 %.

Tällä hetkellä on näkyvissä merkkejä kysynnän laskun pysähtymisestä, joskaan suurempaa kasvua toimitokalustekysynnälle ei voi luvata vielä kuluvana vuotena. Selkeää kasvua odotamme vasta talouden tunnuslukujen kääntyttyä selvempään nousuun. Poikkeuksen tullee kuitenkin tekemään Martelan Puolassa toimiva tytäryhtiö, jolta odotetaan voimakkaampaa kasvua jo tänä vuonna.

”Viime vuoden aikana olemme onnistuneet vahvistamaan kilpailukykyämme keskeisimmillä osa-alueilla. Tähän on päästy keventämällä kustannusrakennettamme, kehittämällä ja edelleen laajentamalla iskukykyistä mallistoamme sekä aktiivisella myynti- ja asiakaspalvelulla.”

Olemme sopeutuneet uuteen markkinatilanteeseen

Vuonna 2003 laskutuksemme väheni kolmatta vuotta peräkkäin ja tulos oli tappiollinen. Alalla on ollut runsaasti ylikapasiteettia kysynnän käännyttyä laskuun vuonna 2001. Toimialan yritykset ovatkin yleensä olleet selvästi tappiollisia ja kaikki merkittävät toimistokalustevalmistajat ovat joutuneet tekemään erilaisia sopeuttamistoimenpiteitä. Toimialan rakennejärjestelyjen uskotaan vauhdittuvan lähivuosina. Vain asiakkaat ovat hyötäneet tilanteesta, sillä kovan kilpailun myötä marginaalit ovat laskeneet.

Vaikeaan markkinatilanteeseen sopeuduttiin eri tavoin. Nousukauden lopulla vuonna 2001 martelalaisia oli 1064, kun lukumäärä on nyt 715. Emoyhtiö luopui Iso-Britanniassa ja Saksassa tytäryhtiöidensä osake-enemmistöistä löytäessään uudet yhteistyökumppanit, jotka jatkavat Martelan kalusteiden myyntiä. Lisäksi olemme tehneet toimintilojamme koskevia järjestelyjä Ruotsissa, Norjassa ja Englannissa, mikä keventää kustannustasoamme ja vapauttaa pääomia. Samaan aikaan Martelan vientiorganisaatio uusittiin ja tytäryhtiö P.O.Korhonen Oy:n sekä vienti- että kotimaan myyntiorganisaatio siirtyi emoyhtiön palvelukseen. Organisaatiota on kuluneen vuoden aikana hiottu entistä parempaan asiakaspalveluun.

Martelan Kiteen tehdas yhtiöitettiin ja se aloitti vuoden 2004 alusta Kidex Oy -nimellä toiminnan itsenäisenä, Martela-konserniin kuuluvana yhtiönä. Se tulee toimimaan sopimusvalmistajana myös Martela-konsernin ulkopuolisille kalustevalmistajille. Ensimmäiset uudet yhteistyösopimukset on jo allekirjoitettu ja tavoitteena on Kidex Oy:n kasvu merkittäväksi pohjoismaiseksi levypohjaisten kalustekomponenttien valmistajaksi.

Runsaasti uusia tuotteita ja palveluja

Vuoden 2003 aikana toimme markkinoille suuren määrän merkittäviä uutuuksia – kymmenisen uutta tuotesarjaa ja useita kymmeniä uutuuskalusteita. Uusi Axia-työtuolisarja on saanut erittäin hyvän vastaanoton. Onnistuneesta tuotekehityksestä kertoo muun muassa Clash-tuolille myönnetty arvostettu kansainvälinen designpalkinto. Myös laajentunut palvelukonseptimme on otettu innolla vastaan ja tarjoaa paljon asiakkaidemme toivomia asioita, kuten esimerkiksi kalusteylläpidon, Martela-vuokrauksen ja käytettyjen toimistokalusteiden kierrätyspalvelun.

Olemme myös kertomusvuoden aikana selkeyttäneet ja kirkastaneet Martela-brandia. Se viestii korkeatasoisesta asiakaspalvelusta ja ergonomisista tuotteista, jotka ovat tunnettuja paitsi innovatiivisuudestaan myös huippumuotoilusta. Lisäksi se tarkoittaa nopeita ja luotettavia toimituksia sekä laajaa ja laadukasta mallistoa.

Viime vuoden aikana olemme onnistuneet vahvistamaan kilpailukykyämme keskeisimmillä osa-alueilla. Tähän on päästy keventämällä kustannusrakennettamme, kehittämällä ja edelleen laajentamalla iskukykyistä mallistoamme sekä aktiivisella myynti- ja asiakaspalvelulla. Vuonna 2004 tulemme jatkamaan näitä panostuksia varmistaaksemme lyhyen aikavälin kannattavuuden ja luodaksemme hyvät edellytykset kasvuun kun markkinatilanne sen mahdollistaa.

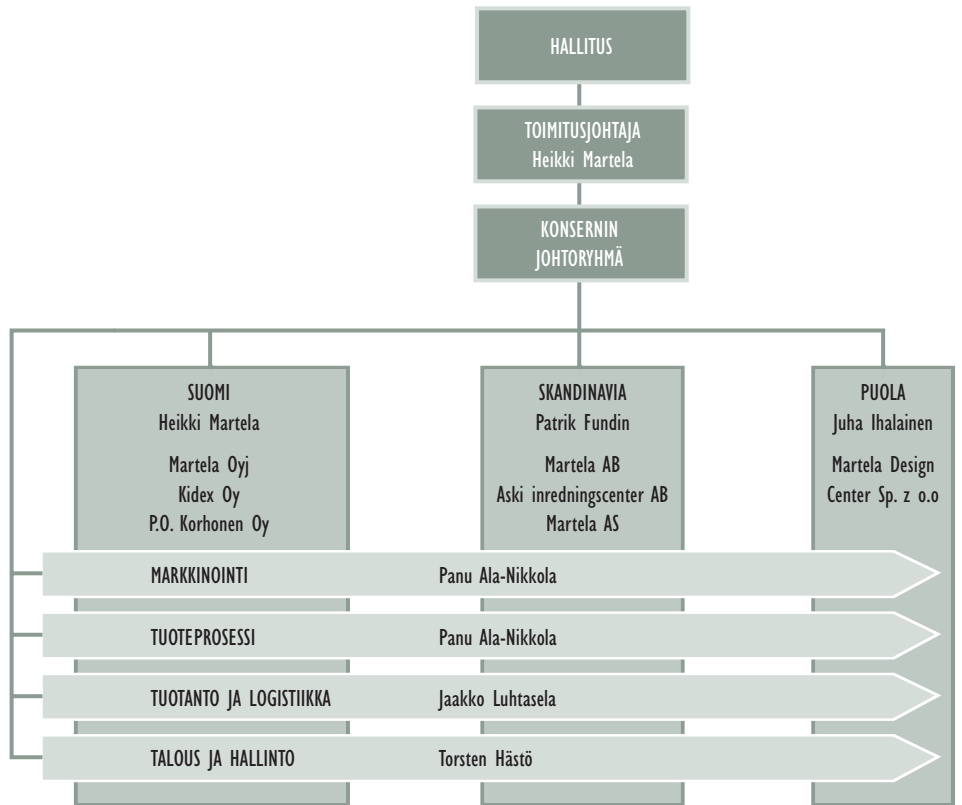
Parhaat kiitokseni asiakkaillemme, henkilöstölle, yhteistyökumppaneille ja osakkeenomistajille kuluneesta vuodesta.

Takkatiellä helmikuussa 2004

Heikki Martela
Toimitusjohtaja

Liiketoimintayksiköt

Martela-konserni on jaettu kolmeen liiketoimintayksikköön maantieteellisten sijaintiensä mukaisesti. Liiketoimintayksiköt ovat: Suomi, Skandinavia ja Puola.



Liiketoimintayksikkö Suomi

Liiketoimintayksikkö Suomi käsittää konsernin emoyhtiö Martela Oyj:n, sen 1.1.2004 Kidex Oy:ksi yhtiötetyn Kiteen kaluste-tehtaan sekä P.O. Korhonen Oy:n.

Suomen alueen vaikutus koko konsernin liikevaihtoon on merkittävä, sillä 66,9 % liikevaihdosta tuli Suomen markkinoilta. Suomesta myös viedään tuotteita pääasiassa Skandinavian, Keski-Euroopan ja Itä-Euroopan maihin. Viennin osuus yksikön liikevaihdosta vuonna 2003 oli 13,6 prosenttia.

Tuotantolaitokset sijaitsevat Nummelassa, Raisiossa ja Kiteellä. Tuotantoa ja toimituksia ohjaava logistiikkakeskus on Nummelassa.

Taloudellinen kehitys

Jo vuoden 2001 loppupuolella alkanut epävarma taloudellinen tilanne Suomessa näkyi myynnissä koko vuoden 2003 ajan. Vahva markkina-asema Suomessa onnistuttiin kuitenkin säilyttämään, vaikka kotimaan kysyntä laskikin vuoden 2003 aikana 12,3 prosenttia edelliseen vuoteen verrattuna. Markkinaosuus Suomessa on edelleen noin 45 prosenttia. Martelalla on Suomessa vakiintunut asiakaskunta, joka arvostaa kokonaisvaltaista ja laadukasta toimituspalvelua. Suomessa Martelan brandi on tutkitusti tunnettu ja vahva. Myös P.O. Korhonen Oy tunnetaan melko hyvin, etenkin kalustealan kanssa tekemisissä olevien keskuudessa.

• MARTELA OYJ

Martela Oyj on konsernin emoyhtiö. Yhtiön pääkonttori sijaitsee Helsingissä. Siellä toimivat yhtiön markkinointi ja osa myyntihenkilöstöstä, johto sekä hallinto. Pääkonttorissa työskentelee yhteensä 103 henkilöä. Martelalla on palvelupisteitä Suomessa 23 paikkakunnalla.

Nummelassa sijaitsee Martelan logistiikkakeskus. Siihen kuuluvat pintakäsittely-, tuoli- ja kalustetehdas, ohjauskeskus sekä osto. Tehtailla valmistetaan kaappeja, pöytiä, seinäkkeitä ja tuoleja.

Kalusteiden valmistus on pitkälle automatisoitu ja se perustuu komponenttien laajaan alihankintaan sekä omaan kokoonpanoon. Tuotanto on asiakastilausohjattu siten, että valmiiden tuotteiden varastointi on minimoitu.

Nummelassa sijaitsee myös konsernin tutkimus- ja tuotekehitys. Tuotekehityksen tavoitteena on luoda innovatiivisia toimistokalusteratkaisuja vaativiinkin kalustekohteisiin. Tutkimuskeskuksessa puolestaan tutkitaan ja testataan mm. tuotteiden kestävyyttä sekä laatua. Nummelassa ja jakelutehtävissä työskentelee yhteensä 223 henkilöä.

Kiteen tuotantolaitoksesta on muodostettu itsenäinen yhtiö. Se aloitti 1.1.2004 toiminnan konserniin kuuluvana sopimusvalmistajana, jonka nimeksi tuli Kidex Oy.

LTY Suomi

yhteensä	2003	2002	muutos-%
Laskutus (milj.€)	79,9	92,3	-13,5
Henkilöstö (keskimäärin)	564	669	-15,7

Martela Oyj	2003	2002	muutos-%
Laskutus (milj.€)	74,9	87,1	-14,0
Henkilöstö (keskimäärin)	486	590	-17,6

P.O. Korhonen Oy	2003	2002	muutos-%
Laskutus (milj.€)	9,7	9,0	7,8
Henkilöstö (keskimäärin)	78	79	-1,3

Vientitoiminta

Martela Oyj:n ja P.O. Korhonen Oy:n vientitoimintojen yhdistäminen aloitettiin syksyllä ja saatiin päätökseen 31.12.2003. Tavoitteena vientitoimintojen yhdistämiselle on ollut sisäisen tehokkuuden ja asiakaspalvelun parantaminen markkinoilla. Voimavarojen yhdistämisellä saavutetaan lisäksi kattava jakeluverkosto koko mallistolle.

Martela luopui kesällä tytäryhtiöstään Saksassa ja Iso-Britanniassa. Toiminta molemmissa maissa jatkuu uusien omistajien paikallisella johdolla Martelan nimellä ja on jatkossa osa vientitoimintoa.

Vienti Suomesta on laskenut edellisen vuoden tasoon verrattuna. Erityisesti Saksan ja Iso-Britannian laskutus väheni.

Martela Oyj:n viennin painopisteet ovat Skandinavia, Itä-Euroopassa Venäjä ja Baltia, Länsi-Euroopassa Saksa, Hollanti ja Iso-Britannia sekä Japani, jossa P.O. Korhonen Oy on saavuttanut vakaan aseman. Ruotsissa, Norjassa ja Puolassa viennin jakelukanavana toimivat konsernin omat tytäryhtiöt. Muilla markkina-alueilla myynnin hoitavat kussakin maassa vakiintuneet pitkäaikaiset yhteistyökumppanit. Suoria vientiprojekteja hoidetaan myös Suomesta käsin.

Vuoden tärkeimpiä tapahtumia

Martelassa jatkettiin toimintavuonna strategisten vahvuuksien kehittämistä. Palvelukonseptin ydintä, tehokasta ja joustavaa asiakaspalvelua sekä toimivaa logistiikkaa, vahvistettiin. Martelan palvelukonsepti laajeni ja pitää sisällään uusia palvelutuotteita, kuten vanhojen kalusteiden vastaanoton, kierrätyksen ja muuttokoordinaation kalusteprojektien yhteydessä, toimitilojen ylläpitopalvelun sekä Martela-vuokrauksen, joka käsittää kalusteiden pitkäaikaisen vuokrauksen. Tietojärjestelmiä kehitettiin vastaamaan paremmin asiakaspalvelun tarpeita.

Vuoden 2003 tuotelanseeraukset olivat kevään uudet kohtaamistilojen kalusteet, jotka ensiesiteltiin Tukholman kansainvälisillä kalustemessuilla helmikuussa. Syksyllä Suomessa järjestettiin lukuisia lanseeraustilaisuuksia uuden Axia-työtuolisarjan esittelemiseksi. Työtuolisarjan esittelyyn liittyi mittava markkinointikampanja ja sen vastaanotto on ollut erittäin lupaava.

Martela oli edelleen Kansallisteatterin toinen pääyhteistyökumppani alkuvuonna 2003 ja yhteistyö näkyi erilaisina tilaisuuksina ja yhteisinä viestintätöimenpiteinä.

Vuonna 2003 Martela osallistui EDUCA-koulukalustetapahtumaan sekä Sihteeri & Assistentti -messuille.

Lähtulevaisuuden näkymät

Lähivuosina kilpailukentässä ei ole odotettavissa suuria muutoksia. Tulevaisuuden tavoitteena on edelleen kehittää palvelukonseptia asiakkaiden muuttuvat tarpeet paremmin huomioivaksi. Tuotekehityksen haasteena ovat ergonomiaan liittyvät uudet innovaatiot ja asiakastarpeita vastaavat uudet tuotteet. Sähköisten palvelujen merkitys kasvaa jatkossa.

• KIDEX OY

Kiteen kalustetehdas yhtiöitettiin 1.1.2004 Martela-konsernin tytäryhtiöksi. Yhtiön nimeksi tuli Kidex Oy ja Martela Oyj omistaa sen osakkeista 100 prosenttia.

Levy pohjaisia kalustekomponentteja valmistava Kidex Oy tulee toimimaan myös muiden kuin Martela-konsernin sopimusvalmistajana.

Kiteen tehdas aloitti toimintansa vuonna 1975. Tehtaalla valmistetaan tällä hetkellä kaappien ja laatikostojen komponentteja sekä pöytien kansilevyjä. Siellä myös kootaan laatikostoja ja valmistetaan kaappeja. Materiaalina käytetään pinnoitettuja lastu- ja MDF-levyjä. Kertomusvuoden aikana Kiteen tehdas sai ensimmäiset tilauksensa Martela-konsernin ulkopuolisilta asiakkailta.

Cube, design Mikko Halonen



Tuotantolaitosta on uudistettu ja laajennettu viime vuosina. Myös kaikki sen keskeisimmät koneet on uusittu viime vuosien aikana. Tällä hetkellä Kidex Oy:n henkilöstömäärä on 95 henkilöä.

Kidex Oy tulee toimimaan aktiivisena sopimusvalmistustoiminnan kehittäjänä ja toimijana alallaan Pohjoismaissa tarjoten joustavaa, kustannustehokasta ja laadukasta palvelua asiakkailleen.

• P.O. KORHONEN OY

Liiketoimintayksikkö Suomen Raisiossa sijaitseva P.O. Korhonen Oy on Martela Oyj:n tytäryhtiö, joka valmistaa muotopuristeteknologiaan perustuvia puukalusteita.

Taloudellinen kehitys

Vuoden 2003 aikana P.O. Korhonen jatkoi kasvuaan, tosin suunniteltua hitaammin. Liikevaihto oli 9,7 milj. €, jossa kasvua edelliseen vuoteen verrattuna oli noin 7,8 %.

Viennin osuus laskutuksesta vuonna 2003 oli 35,3 %. Vienti laski edelliseen vuoteen verrattuna 10,7 %. Sen sijaan laskutus kotimaahan kasvoi 21,8 %.

Yhtiön kannattavuus parani selvästi edellisestä vuodesta.

Yhtiön palveluksessa työskenteli vuoden 2003 lopussa 74 henkilöä (74).

Vuoden tärkeimpiä tapahtumia

P.O. Korhonen Oy:ssä jatkettiin toimintavuoden aikana henkilöstön ja toiminnan kehittämistä, jonka tuloksena yhtiö sai IIP-henkilöstösertifikaatin vuoden 2003 lopulla. Kansainvälinen Investors in People eli IIP-standardin avulla yhtiö panostaa yrityksen ja henkilöstön osaamisen kehittämiseen. Sertifiointin tavoitteena on kanavoida osaaminen mahdollisimman hyvin yrityksen tavoitteisiin ja myös mitata henkilöinvestointien tuloksellisuutta. IIP-sertifikaatti on ainoa ihmisiin kohdentuva standardi.

Yhtiö jatkoi voimakkaasti panostuksia tuotekehitykseen ja esitteli useita uusia tuotteita viime vuoden aikana. Samuli Naamangan suunnittelema Clash tuoli voitti FX-designpalkinnon Englannissa.

P.O. Korhonen Oy osallistui useille ulkomaisille ja kotimaisille messuille sekä järjesti itse lukuisia näyttelytapahtumia kotimaassa ja monissa vientimaissa.

Yhtiön investoinnit olivat 74 000 € ja ne kohdistuivat pääosin uusiin tuotteisiin.

Lähitulevaisuuden näkymät

P.O. Korhonen Oy:n ja Martela Oyj:n myyntiorganisaatiot yhdistettiin vuoden 2004 alusta. P.O. Korhonen Oy:n myyntihenkilöstö siirtyi vuoden 2004 alusta Martela Oyj:n palvelukseen ja muutoksen jälkeen P.O. Korhonen Oy:n myynti tapahtuu pääosin Martela Oyj:n myyntiorganisaatioiden kautta.

P.O. Korhosen tavoitteena on liiketoiminnan kasvattaminen uusien tuotteiden avulla nykyisiä markkinakanavia hyödyntäen. Kasvua haetaan erityisesti viennistä ja auditoriokalustamisesta.

Panostukset tuotekehitykseen, toiminnan tehostamiseen ja tuottavuuden parantamiseen sekä auditoriokalusteisiin ovat muita kuluvan vuoden painopisteitä.



Arco, design Mikko Halonen

Liiketoimintayksikkö Skandinavia

Liiketoimintayksikkö Skandinavia koostuu konserniyhtiöiden Martela AB:n, Aski Inredningscenter AB:n sekä Martela AS:n liiketoiminnasta ja on suuntautunut Ruotsin, Norjan ja Tanskan markkinoille. Skandinavian yksikön logistiikkakeskus sijaitsee Ruotsin Bodaforsissa.

Skandinavia on Martelan toiseksi suurin markkina-alue, ja yhtiö on saavuttanut vankan aseman markkinoilla. Konsernin laskutuksesta 22,8 prosenttia tulee Skandinavian markkinoilta. Martelan asema on vahva Ruotsissa, jossa yhtiöllä on noin 10 prosentin markkinaosuus.

Myynti Ruotsissa, Norjassa ja Tanskassa on järjestetty pääosin jälleenmyyjien kautta.

Taloudellinen kehitys

Vuosi 2003 oli Skandinaviassa Martelalle edellisvuotta heikompi. Vuoden 2003 kokonaistavoitteita liikevaihdon ja tuloksen suhteen ei saavutettu ja markkina-asema pysyi suunnilleen ennallaan. Vuoden 2003 laskutus oli 21,9 milj. €. Kysyntä markkinoilla laski heikon yleisen taloudellisen kehityksen sekä epävarmuuden ansiosta selvästi ja laskutus väheni koko Skandinavian alueella.

Toiminta Skandinaviassa

• RUOTSI

Martela AB on Martela Oyj:n Ruotsissa toimiva tytäryhtiö, joka suunnittelee, markkinoi ja valmistaa toimistojen ja julkisten tilojen kalusteita. Päätuotteita ovat työpöydät, laatikostot, kaapit, seinäkkeet, sisäseinäelementit sekä työ- ja tapaamistilojen tuolit. Tuotantolaitos sijaitsee Bodaforsissa, Smoolannissa. Myynti on hoidettu koko maan kattavalla jälleenmyyjäverkostolla. Martela AB:n palveluksessa työskentelee 114 henkilöä (134).

Etelä-Ruotsin markkinoilla toimii myyntiyhtiö, Aski Inredningscenter AB, jonka toimipisteet sijaitsevat Malmössä ja Helsingborgissa. Yhtiön tuotevalikoima koostuu konserniyhtiöiden valmistamien tuotteiden lisäksi toimistojen kokonaissustamiseen liittyvistä tuotteista. Yhtiön palveluksessa työskentelee 14 henkilöä (20).

Markkinatilanne Ruotsissa jatkui heikkona vuoden 2003 ajan. Vuoden 2003 laskutus oli 16,5 milj. €, jossa laskua oli 19,3 prosenttia. Martela AB:n liikevaihto laski edellisvuodesta 13,9 prosenttia ja Aski Inredningscenter AB:n liikevaihto laski 26,1 prosenttia.

• NORJA

Oslossa sijaitseva markkinointiyhtiö Martela AS toimii norjalaisen myyntiverkoston tuki-

LTY Skandinavia

yhteensä	2003	2002	muutos-%
Laskutus (milj.€)	21,9	26,9	-18,9
Henkilöstö (keskimäärin)	150	181	-17,1

Martela AB	2003	2002	muutos-%
Laskutus (milj.€)	18,8	21,8	-13,9
Henkilöstö (keskimäärin)	125	149	-16,1

Aski

Inredningscenter AB	2003	2002	muutos-%
Laskutus (milj.€)	4,2	5,7	-26,1
Henkilöstö (keskimäärin)	20	23	-13

Martela AS	2003	2002	muutos-%
Henkilöstö (keskimäärin)	5	9	-44,4

Koppla T, design Jerry ja William Zetterman



organisaationa. Myynti tapahtuu koko Norjan markkinat kattavan jälleenmyyjäverkoston kautta. Yhtiön palveluksessa työskentelee 4 henkilöä (6).

Martela on saavuttanut vakiintuneen aseman Norjan markkinoilla ja kuuluu tärkeimpien toimistokalustetoimittajien joukkoon. Markkinaosuus on noin 6 prosenttia.

Markkinatilanne Norjassa kertomusvuonna oli laskeva. Konsernin laskutus oli 5,5 milj. €. Laskua edellisvuoteen verrattuna oli 23 prosenttia.

• TANSKA

Myynti Tanskassa tapahtuu paikallisen maahan-
tuojan ja tämän myyntiverkoston kautta.

Tanskassa toimistokalusteiden kysyntä on viime vuosina laskenut. Martela-konsernin vienti Tanskan markkinoille vuonna 2003 oli 1,6 milj. €. Edellisvuoteen verrattuna laskutus väheni 16,1 %.

Vuoden tärkeimpiä tapahtumia

Kertomusvuoden aikana markkinoille esiteltiin useita uusia kohtaamistilojen tuotesarjoja, joita Skandinaviassa kutsutaan "Surroundings".

Bodaforsin tehtaan toimintaa on muutettu voimakkaasti Martelan kehittämän logistiikka-
keskustoimintamallin mukaiseksi. Tässä toimintamallissa tärkeimpiä asioita ovat asiakaspalvelu, toimitusnopeus ja -varmuus sekä kapasiteetin joustavuus. Siihen kuuluu myös mahdollisuus markkinakohtaisten mallistojen rakentamiseen varioimalla konsernin yhteisiä tuotteita. Tärkeää on lisäksi asiakastarpeista lähtevä tuotevarioinnin mahdollisuus.

Lähtulevaisuuden näkymät

Vuoden 2004 aikana kokonaismarkkinoilta Skandinaviassa ei odoteta olennaista kasvua. Poikkeuksellisen heikon markkinatilanteen takia toiminta on ollut viime vuosina hyvin tappiollista. Toimenpiteet kustannusrakenteen parantamiseksi ja kannattavan toiminnan saavuttamiseksi jatkuvat kaikissa yhtiöissä. Erityisesti Bodaforsin tehtaan tehokkuuden ja asiakaspalvelun kehittämiseksi tehdään paljon työtä. Painopistealueina ovat myös myyntiorganisaation ja markkinoinnin kehittäminen.



Combo, design Iiro Viljanen

Liiketoimintayksikkö Puola

Konsernin Puolan liiketoimintayksikkö muodostuu Puolan tytäryhtiöstä. Martelalla on Puolassa myyntitoiminnan lisäksi Martelan tuotteiden paikallista kokoonpanoa ja alihankintaa.

Martelan vahvuuksia Puolan markkinoilla ovat toimiva oma myyntiverkosto, joka kattaa maan kuusi tärkeintä keskusta (Varsova, Wroclaw, Katowice, Gdansk, Poznan, Krakova), sekä paikallisen kokoonpanon ja alihankinnan kautta saavutettu hintakilpailukyky ja tuotesopeutus paikallisen markkinakysynnän tarpeisiin.

Taloudellinen kehitys

90-luvun voimakkaan kasvun jälkeen Puolan talous lähes pysähtyi 2000-luvun alussa. Vuoden 2003 jälkipuoliskolla talous kääntyi nousuun. Kasvun uskotaan vielä voimistuvan lähivuosien aikana johtuen mm. Puolan liittymisestä EU:n jäseneksi toukokuussa 2004.

Vuoden tärkeimpiä tapahtumia

Vuoden 2003 aikana Puolassa jatkettiin strategian mukaisesti liiketoiminnan kehittämistä. Myyntikanavaa vahvistettiin Krakovan myyntipisteellä, tunnettuutta parannettiin ja paikallisen alihankinnan sekä kokoonpanotuotannon kehittämistä jatkettiin siirtämällä lisää tuotteita paikalliseen kokoonpanoon. Vuoden aikana vietiin läpi mittava myyntihenkilökunnan kehittämisprojekti. Ulkopuoliset konsultit valmensivat kolmen päivän ajan koko myyntihenkilökunnan myynnin suunnitteluun ja suunnitelmien läpiviemiseen alkaen yhteydenotosta asiakkaaseen.

Taloudellisen kasvun virkistymisen myötä toimistokalusteiden kysyntä Puolassa on alkanut parantua, mikä näkyy toisella puoliskolla myös Martelan myynnin kasvuna. Martelan palveluksessa Puolassa vuonna 2003 oli 53 työntekijää.

Lähtulevaisuuden näkymät

Puolan toimistokalustemarkkina on vielä varsin järjestäytymätön. Markkina-asetat luodaan lähivuosien aikana.

Martela kuuluu maan johtaviin toimistokalusteyrityksiin noin 5 %:n markkinaosuudellaan ja Martela on rakentanut edellytykset asemansa vahvistamiselle edelleen.

Vuonna 2004 tullaan jatkamaan henkilöstön ja prosessien kehittämistä vuonna 2003 läpiviedyn henkilöstötutkimuksen pohjalta.

Paikallista komponenttihankintaa tullaan lisäämään niin, että n. 70 % Puolassa myydyistä kalusteista on Puolassa kokoonpantuja.

Logistiikkakeskusta kehitetään ja jakelukanaavaa tullaan vahvistamaan joko avaamalla omia uusia myyntikonttoreita tai aloittamalla yhteistyö jälleenmyyjien kanssa 1–3 uudessa kaupungissa.

Vuoden 2004 aikana järjestetään kuudessa kaupungissa arkkitehtitapahtumat, joihin kutsutaan alueiden tärkeimmät arkkitehtitoimistot.

LTY Puola	2003	2002	muutos-%
Laskutus (milj.€)	3,7	4,4	-15,5
Henkilöstö (keskimäärin)	53	53	0

Combo, design Iiro Viljanen



Martela-brandi

Konsernin markkinointiprosessi tukee kaikkia liiketoimintayksiköitä konseptien suunnittelussa, myynti- sekä markkinointimateriaalien tuotannossa, ylläpidossa ja markkinointiviestinnässä. Martela-brandin ydintekijät huomioiden. Tällä on tarkoitus varmistaa samansisältöinen viestintä ja hyödyntää samoja ideoita sekä markkinointimateriaaleja eri markkinoilla. Lisäksi kehitetään ja ylläpidetään myynnin työvälineitä.

Martela-konsernissa on yhtenäinen brandi toimistokalusteliiketoiminnassa kaikilla markkinoilla. Eri yritystojen kautta tulleet merkit on yhdistetty Martela-merkin alle eikä erillisiä tuotebrändejä käytetä. Poikkeuksena on ollut tytäryhtiö P.O. Korhonen Oy, joka toimiessaan eri tuote- ja kohderyhmissä kuin emoyhtiö on käyttänyt viestinnässään omaa ilmettään. Vuoden 2003 loppuun mennessä on myös P.O. Korhonen Oy:n markkinointi ja myynti yhdistetty Martelan organisaatioon ja Martela-brandin alle.

Vahva Martela-brandi on takeena tuotteiden ja palveluiden korkeasta laadusta. Se erottaa

12 Martelan kilpailijoistaan, tehostaa markkinointiviestintää sekä tukee yrityksen liiketoimintaa. Tietotulvan yhä lisääntyessä tunnetun brandin ja siihen liitettyjen mielikuvien ja kokemusten merkitys kasvaa tulevaisuudessa entisestään.

Kertomusvuoden tärkeimpiä tapahtumia

Martela-brandin keskeiset arvot ja sisältö on tarkennettu vuoden 2003 aikana. Brandi-idea on tiivistetty muotoon "Furniture that fits you". Se toimii ohjenuorana jatkossa konsernin kaikessa toiminnassa ja markkinointiviestinnässä. Martela viestii sidosryhmilleen toimistojen kalustamisessa tärkeiksi koetuista asioista: korkeatasoisesta asiakaspalvelusta, ergonomiasta ja muotoilusta sekä innovatiivisuudesta, nopeista ja luotettavista toimituksista sekä laajasta ja laadukkaasta tuotemallistosta.

Vuonna 2003 panostettiin erityisesti brandin sisällön määrittelyyn, uusien kohtaamistilojen kalusteiden ja uuden työtuolisarjan lanseeramiseen messuilla ja lukuisissa asiakastapahtumissa, esitteiden ulkoasun selkeyttämiseen ja niiden tuotannon tehostamiseen sekä sisustusarkkitehdeille tarkoitetun suunnittelutiedoston ja tuotetiedon sähköisen jakelun kehittämiseen.

Lähtöleikkauksen näkymät

Vuonna 2004 on tarkoitus tukea myyntiä ja tehostaa asiakas- ja arkkitehtiyhteyksiä uudistetun tuotekuvaston ja materiaalimallien sekä laajennetun suunnittelutiedoston ja sähköisen viestinnän avulla. Tuotemallisto uudistuu erityisesti säilytyskalusteissa ja muita kalusteita kehitetään lukuisin lisäominaisuuksin ja materiaalein, mitkä esitellään alan messuilla ja eri tapahtumissa. Markkinointiviestintää tullaan johdonmukaistamaan ja tehostamaan soveltamalla brandi-idea ja kohdentamalla viestit entistä paremmin.



*Clash, design Samuli Naamanka,
FX-Design Award 2003*

Tuoteprosessi

Tuotekehitys, tuotemarkkinointi sekä muotoilu ovat vuoden 2002 alusta työskennelleet yhtenä organisaationa – tuoteprosessina. Tuoteprosessin tavoitteena on vahvistaa Martelan asemaa pohjoismaisena tiennäyttäjänä, toimistojen ja työympäristöjen kehittäjänä sekä ergonomisten ratkaisujen osajana.

Tuoteprosessissa teknisestä kehittämisestä vastaa tuotekehitys. Se käsittää esimerkiksi tuotteiden teknisen mallintamisen, testauksen tutkimuslaboratoriossa sekä prototyypin valmistuksen. Mallistoa kehitetään tarkasti markkinoiden uudet tarpeet ja kysyntä kartoittaen sekä panostaen omaan innovatiiviseen ja luovaan tuotesuunnitteluun. Muotoilu on yksi keskeisimmistä tuotekehityksen osa-alueista. Lähtökohdina mallistolle ovat pitkäikäiset, muotoilultaan pelkistetyt sekä työhyvinvointia edistävät ergonomiset ratkaisut.

Kertomusvuoden tärkeimpiä tapahtumia

Vuosi 2003 alkoi strategisena tavoitteena olleen NWS- eli kohtaamistilojen kalusteiden malliston vahvistamisella. Tukholman messuilla ensiesiteltiin helmikuun alussa 9 uutta muotoilullisesti kunnianhimoista kohtaamistilojen kalustetta ja kalustesarjaa, mikä kuului jo 2001 aloitettuun työhön malliston uudistamiseksi. Uudet kalusteet saivat hyvän vastaanoton ja tuotteiden muotoilijoina toimi nuoria eturivin suomalaisia suunnittelijoita. Kulunut vuosi oli näiden tuotteiden kiihkeää koulutuksen ja markkinoinnin aikaa. Martelan aseman vahvistaminen kohtaamistilojen kalusteiden tuoteryhmässä jatkuu 2004 koulutuksella ja markkinoinnilla.

Onnistunut panostus tuoreeseen muotoiluun toi mm. Samuli Naamangan suunnittelema Clash-tuolille Lontoosta marraskuussa 2003 kansainvälisesti merkittävän FX-designpalkinnon.

Toinen merkittävä malliston uusiminen tapahtui lokakuun alussa lanseeraamalla Suomen markkinoille Axia-työtuolisarja. Tuotteen myynti on kehittynyt erittäin nopeasti, mikä on mahdollista erityisesti hyvälle työtuolimallistolle markkinointikampanjan onnistuessa.

Axian lisäksi merkittävin osuus tuoteprosessin kehitysresursseista kertomusvuoden aikana



Aura, design Pekka Toivola ja Iiro Viljanen

keskittettiin muutama suureen työpistekalusteiden kehitys- ja parannusprojektiin. Näitä olivat 2003 lopussa markkinoille saadut kilpailukykyiset työpöytävariantit ja alkuvuonna 2004 lanseerattava, kokonaan uusi Combo-säilytinkalustesarja. Skandinavian markkinoille tärkeän Koppla T -työpöydän uusia malleja kehitettiin lanseerattaviksi vuoden 2004 alussa. 2002 esitellyn Aura-työpöytäsarjan kehittämistä jatkettiin ja siitä on 2004 markkinoilla entistä laadukkaampi ja suorituskykyisempi versio.

Konsemintasolla yhdistetty koulukaluste-mallisto sekä yhteistyökumppaneiden mallistot kasvattivat myyntiään merkittävästi erityisesti kotimaan markkinoilla.

Kertomusvuonna tuoteprosessin toiminta täsmentyi ja parani saavutetuista säästöistä huolimatta. Uusien tuotteiden kehitysprojek-

teja ei säästösyistä jäädytetty, vaan myyntiä ja kannattavuutta tukevien projektien investoinnit toteutettiin suunnitelmien mukaisesti.

Lähtulevaisuuden näkymät

Tuoteprosessin työ keskittyy lähitulevaisuudessa lanseerattujen mallistojen ja tuotteiden markkinointiin. Lisäksi erityisesti liiketoiminnan kannalta lyhyellä ja keskipitkällä tähtäimellä oleellisten tuoteryhmien kannattavuutta ja kilpailukykyä parannetaan.

Asetettuihin tavoitteisiin pyritään entistä nopeammin ja kustannustehokkaammin oikean markkinatiedon nopealla hyväksikäytöllä sekä onnistuneella priorisoinnilla kaikessa toiminnassa.

Laatu ja ympäristö

Martelan tavoitteena on kehittää pitkäjänteisesti konsernin laatu- ja ympäristöjohtamiskulttuuria. Tavoitteena on saavuttaa asiakkaan kannalta erinomainen asiakaspalvelu, kestävät, pitkäikäiset ja työympäristön turvallisuuden sekä laadun takaavat tuotteet, joiden valmistamisessa ympäristökuormitus on mahdollisimman vähäinen.

Martela hyödyntää laatujohtamismallissaan ISO 9001:2000 -standardia ja ympäristöjohtamisessa ISO 14001 -standardia. Yhtiön ympäristöhallintaohjelmien tavoitteena on tuotteiden elinkaaren aikaisen ympäristökuormituksen vähentäminen sekä uusiokäytön ja kierrätyksen lisääminen.

Vuoden tärkeimpiä tapahtumia

Kertomusvuoden aikana Det Norske Veritas on suorittanut Martela Ab:n toimintojen sertifiointin ISO 9001:2000 -standardin pohjalta. Sertifiointin tavoitteena on samanlaistaa konsernin toimintamalleja laatujohtamisen kautta. Kuluvan vuoden aikana on myös päätetty käynnistää ympäristöjohtamisen järjestelmän rakentaminen Martela Ab:n osalta, tavoitteena sertifiointi ISO 14001 pohjalta vuoden 2004 aikana.

Nummelan logistiikkakeskuksen yhteydessä toimivissa tuoli- ja pintakäsittelytehtaissa on jatkettu edelleen systemaattista työtä liuotinpäästöjen vähentämiseksi ja ympäristöystävällisyyden parantamiseksi. Tämä merkitsee tuolitehtaalla

liuotinvapaiden liimojen käyttöä sekä pintakäsittelytehtaalla liuotinvapaiden pintakäsittelyainesten käyttöä tuotteiden valmistuksessa.

Martelan yhdessä yhteistyökumppanien kanssa kehittämä vanhojen kalusteiden kierrätysmalli on osoittanut toimivuutensa ja se on laajentunut edelleen valtakunnalliseksi palveluksi.

Vuonna 2002 alkaneesta ajotapakoulutuksesta saadut tulokset on hyödynnetty edelleen osaksi jokapäiväistä toimintaa. Kokemukset siitä ovat olleet positiivisia ja polttoaineen kulutus ajettuja kilometrejä kohden on yhä pienentynyt.

Martela on ollut edelleen aktiivisesti mukana erilaisissa ympäristönsuojelua tukevilla yhteistyöprojekteissa ja hankkeissa, joiden avulla pyritään parantamaan yritysten ja yhteisöjen välistä yhteistyötä ympäristön hyväksi.

Lähitulevaisuuden näkymät

Vuoden 2004 suurimmat haasteet tulevat ympäristöjohtamisessa yhä olemaan tuotannon kehittäminen energiataloudellisemmaksi ja ympäristöä mahdollisimman vähän kuormittavaksi uusien tuotteiden ja teknologian avulla.

Konsernin johtamisjärjestelmien puolella suurimpina yksittäisinä tavoitteina on Martela Ab:n ympäristöjohtamisjärjestelmän sertifiointi vuoden 2004 aikana sekä Kidex Oy:ksi yhtiöitetyn Kiteen tehtaan järjestelmien päivitys ja muokkaaminen.



Henkilöstö

Vuosi 2003 oli henkilöstölle vauhdikas muutosten vuosi. Organisaatiota uudistettiin ja henkilömäärää sopeutettiin vastaamaan paremmin heikentyneitä kysyntätalannetta. Toimintatapojen pitkän aikavälin muutoksiin tähtäävät kehittämissankkeet sitoivat resursseja läpi organisaation.

Vuoden tärkeimpiä tapahtumia Suomessa

Martela Oyj:n henkilömäärä oli joulukuun 2003 lopussa 457 henkilöä, joista 199 toimihenkilöä ja 258 työntekijää. Vuoden aikana irtisanottiin taloudellisin ja tuotannollisin perustein yhteensä 18 henkilöä. Tämän lisäksi henkilöstöä lomautettiin toistaiseksi ja määräaikaisesti.

Henkilöstövähennysten suunnittelussa ja toteuttamisessa otettiin vuoden 2002 tapaan huomioon inhimillinen näkökulma. Poislähtevillä henkilöillä oli mahdollisuus osallistua työttömyysturvaan ja työnhakua koskeviin tiedotustilaisuuksiin ja uudelleensijoitusvalmennukseen, joka tähtäsi uuden työpaikan löytämiseen. Heillä oli lisäksi käytössään työterveydenhuollon ja henkilöstöosaston asiantuntijoiden palvelut.

Vuoden kaksi suurinta kehittämissanketta henkilöstöpuolella olivat esimiestaitojen kehittäminen ja palkkausjärjestelmän kehittäminen. Esimiehillä on tärkeä rooli henkilöstön työtyytyväisyyden ja hyvinvoinnin ylläpitäjänä. Rooli korostuu erityisesti epävarmoina aikoina.

Siksi vuonna 2003 aloitettiin esimiestaitojen kehittämissanketti, jonka tavoitteena on vahvistaa esimiestaitoja ja antaa tukea esimiestyöhön. Martelalaiselle esimiehille määriteltiin osaamisprofiili, jonka perusteella toteutettiin ns. 360-asteen esimiestutkimus. Tutkimuksen pohjalta jokainen esimies teki itselleen kehittämissuunnitelman, jota lähdetään toteuttamaan vuoden 2004 aikana.

Palkkapolitiikan mukaista oikeudenmukaisuutta, tasapuolisuutta ja kannustavuutta jatkettiin ja sitä tukemaan – yhteistyössä henkilöstön kanssa – saatiin valmiiksi uusi palkkausjärjestelmä, jossa palkkarakenne muodostuu tehtäväkohtaisesta osasta, henkilökohtaisesta osasta ja palkkiosasta. Uutta järjestelmää kehitettiin usean vuoden ajan ja työhön osallistui laaja joukko martelalaisia. Uusi palkkausjärjestelmä koskee kaikkia henkilöstöryhmiä ja se otettiin käyttöön 1.1.2004.

Henkilökunnan kehittämissä otettiin erityisesti huomioon moniosaaminen. Tärkeimpien koulutusohjelmien tavoitteena olikin tuoda henkilöstölle sekä tuoreita näkemyksiä että uutta osaamista omaan työhönsä. Vuoden 2003 aikana koulutukseen osallistui huomattava määrä henkilöitä yhtiön kaikilta toimipisteiltä ja -aloilta. Koulutuksen määrä vastasi keskimäärin neljää päivää henkilöä kohti.

P.O. Korhonen Oy:ssä henkilömäärä oli vuoden lopussa 74 henkilöä. Yrityksessä jatkettiin toimintavuoden aikana henkilöstön ja toiminnan

kehittämistä, jonka tuloksena yhtiö sai IIP-henkilöstösertifikaatin vuoden 2003 lopulla. Kansainvälisen Investors in People eli IIP-standardin tavoitteena on kanavoida osaaminen mahdollisimman hyvin yrityksen tavoitteisiin ja myös mitata henkilöinvestointien tuloksellisuutta. IIP-sertifikaatti on ainoa ihmisiin kohdentuva standardi.

Henkilöstön tyytyväisyyttä mitataan vuosittain tehtävällä henkilöstötutkimuksella, jonka tuloksia käydään läpi osastoittain. Vuoden 2003 tuloksissa oli merkittävää se, että tyytyväisyys ei laskenut edellisvuodesta huolimatta vaikeista ajoista. Henkilöstön hyvinvointiin panostettiin tukemalla liikunta-, kulttuuri- ja muita vapaa-ajan harrastuksia.

Vuoden tärkeimpiä tapahtumia Skandinaviassa ja Euroopassa

Poikkeuksellisen heikon kysyntätalanteen takia henkilövähennyksiä tehtiin kertomusvuoden aikana Martela AB:ssa, Aski Inredningscenter AB:ssa ja Martela AS:ssa. Skandinavian yksikön henkilömäärä väheni vuoden aikana 28 henkilöä ja oli vuoden lopussa yhteensä 132 henkilöä. Martela AB:ssa käynnistettiin marraskuussa uudet neuvottelut henkilömäärän vähentämiseksi.

Saksan ja Englannin tytäryhtiöiden osakeenemmistöjen myynnin johdosta konsernin henkilöstömäärä väheni 24 henkilöllä.

Vuoden 2003 aikana Puolassa toteutettiin mittava myyntihenkilökunnan kehittämissanketti.

Lähitulevaisuuden näkymät

Panostaminen yrityksen kannalta oikeaan osaamiseen on yksi menestymisen valtti markkinoilla. Osaamisen johtaminen tulee olemaan painopistealueena vuodelle 2004. Esimiestaitojen kehittämissanketti saatiin hyvälle alulle vuonna 2003. Esimiestaitojen kehittämissanketti ovat selvillä niin yksilö- kuin yritystasollakin ja vuoden 2004 aikana toteutetaan monipuolinen esimiestaitojen kehittämissanketti.

Uuden palkkausjärjestelmän käyttöönotto 1.1.2004 ja järjestelmän jatkokehittämiseen liittyvät toimenpiteet ovat tärkeällä sijalla vuoden 2004 toiminnassa.

Työtyytyväisyyttä tullaan mittaamaan keväällä 2004, kuten aiempinakin vuosina, ja sen perusteella suunnitellaan osastokohtaiset kehittämissanketti. Myös esimiestutkimus tullaan toistamaan syksyllä 2004, jolloin nähdään kehittämissankettien vaikuttavuus.



Form, design Jukka Setälä

Hallituksen toimintakertomus

Markkinatilanne jatkui heikkona. Liikevaihto väheni 15,7 % ja oli 102,1 milj. euroa (121,2). Tulos ennen satunnaisia eriä ja varauksia muodostui 11,3 milj. euroa tappiolliseksi (-12,0). Vuoden 2003 tulosta ennen satunnaisia eriä ja veroja rasittaa rakennemuutosten ja kustannusleikkausten johdosta syntyneitä kertaluonteisia kuluja yhteensä 1,1 milj. euroa. Omavaraisuusaste laski 36,8 %:iin (49,3) ja rahoitus tilanne pysyi hyvänä. Keskimääräinen henkilöstöluku aleni 17,5 % ja henkilöstömäärä oli vuoden lopussa 715 henkilöä (856). Markkinatilanteen ei arvioida muuttuvan olennaisesti vuoden 2004 aikana. Vuonna 2003 tehtyjen ja edelleen vuonna 2004 tehtävien kustannusleikkausten seurauksena konsernin kustannusrakenne paranee ja keskimääräinen henkilöstömäärä tulee vuonna 2004 olemaan noin 10 % pienempi kuin 2003. Tavoitteena on saavuttaa positiivinen tulos vuonna 2004, mutta ensimmäinen vuosipuolisko saattaa vielä jäädä tappiolliseksi.

16 Markkinatilanne

Toimistokalusteiden kokonaiskysyntä on ollut laskussa vuodesta 2001 lähtien heikentyneen talouskasvun ja yritysten investointien hiipumisen myötä. Vuonna 2003 markkinatilanne pysyi edelleen heikkona kaikilla päämarkkina-alueilla. Toimiala on jälkisyklinen ja suhdanneherkkä ja muutokset yleisessä talouskasvussa ovat usein johtaneet suuriin heilahteluihin kokonaiskysynnässä. Ylikapasiteetti ja kireä hintakilpailu on pudottanut marginaaleja ja useimmilla alan yrityksillä on viime aikoina ollut kannattavuusongelmia ja ne ovat joutuneet sopeuttamaan toimintaansa vaikeaan markkinatilanteeseen.

Konsernirakenne ja organisaatio

Konsernin Englannin ja Saksan myyntiyhtiöiden osake-enemmistö myytiin toukokuussa. Konsernille jäi molemmista yhtiöstä alle 20 % omistusosuudet. Myynti Englannin ja Saksan markkinoille jatkuu edelleen näiden yhtiöiden kautta. Yhtiöiden myynnin yhteydessä realisoitu merkittävät kertaluonteiset tappiot, jotka on esitetty satunnaisissa kuluissa.

Martela Oyj:n Kiteellä toimiva kalustetehdas yhtiöitettiin vuoden 2004 alusta. Yhtiö toimii puupohjaisten komponenttien sopimusvalmistajana Martela-konsernin yhtiöille ja ulkopuolisille asiakkaille.

P.O. Korhonen Oy:n ja Martela Oyj:n myyntiorganisaatiot yhdistettiin vuoden 2004 alusta. P.O. Korhonen Oy:n myyntihenkilöstö siirtyi Martela Oyj:n palvelukseen ja muutoksen jälkeen P.O. Korhonen Oy:n myynti tapahtuu pääosin Martela Oyj:n myyntiorganisaatioiden kautta.

Liikevaihto

Liikevaihto kääntyi laskuun jo vuonna 2001 ja väheni edelleen 15,7 % vuonna 2003. Konsernin liikevaihto oli 102,1 milj. euroa (121,2). Liikevaihto laski kaikilla päämarkkina-alueilla.

Tulos ja kannattavuus

Konsernitulos ennen satunnaisia eriä ja veroja oli 11,3 milj. euroa tappiollinen (-12,0). Tappiollisen toiminnan jatkumiseen vaikutti liikevaihdon väheneminen edelleen sekä kilpailutilanteen johdosta heikkona pysynyt katetaso.

Kustannusrakenteen parantamiseen tähtääviä toimenpiteitä tehtiin pitkin vuotta ja henkilöstö keskimäärin väheni 17,5 % edellisestä vuodesta. Vuoden 2003 aikana tehdyt henkilövähennykset, toimitila- ja vuokrajärjestelyt sekä muut

kustannusleikkaukset ovat johtaneet 1,1 milj. euron kertaluonteisiin kuluihin jotka sisältyvät liiketulokseen.

Viimeisen neljänneksen liiketulokseen sisältyy kertaluonteisia eriä yhteensä 0,6 milj. euroa.

Saksan ja Englannin tytäryhtiöiden myyntitoukokuussa aiheuttivat 1,4 milj. euron kertaluonteiset kulut jotka on esitetty satunnaisissa erissä.

Investoinnit

Konsernin bruttoinvestoinnit olivat yhteensä 1,0 milj. euroa (3,1). Suurin osa investoinneista koski tuotantolaitosten korvausinvestointeja, tuotekehitystä sekä tietotekniikkaa. Englannin tytäryhtiön kiinteistö myytiin tammikuussa 1,3 milj. eurolla. Investointeja on viime vuosina rajoitettu toiminnan tappiollisuuden johdosta. Tämän seurauksena poistojen taso on selvästi alentunut. Investointien rajoittamisen ei kuitenkaan arvioida vaativan investointitason voimakasta kasvattamista lähivuosina.

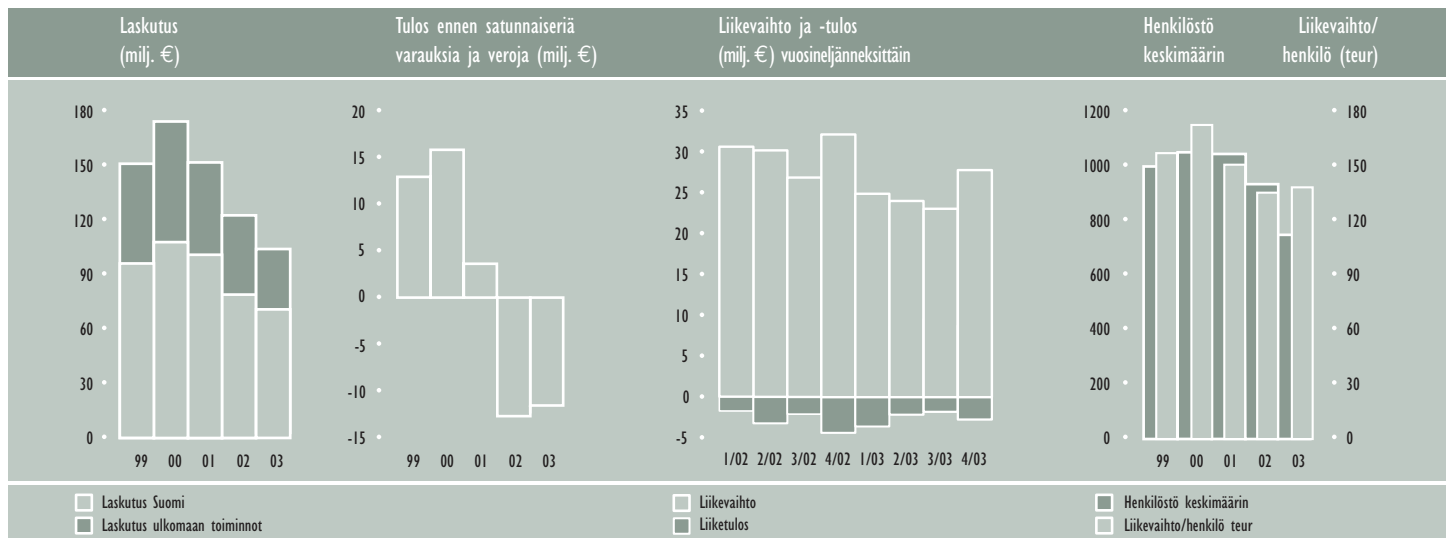
Henkilöstö

Henkilöstömäärä väheni vuoden aikana 141 henkilöllä ja oli vuoden lopussa 715 (856). Konsernin palveluksessa oli vuoden aikana keskimäärin 767 henkilöä (930), vähennystä 17,5 %.

Konsernin emoyhtiössä Martela Oyj:ssä on sopeutettu toimintaa irtisanomisin ja lomautuksin ja sopeutukset jatkuivat vuoden 2004 alussa.

Myös Martela AB:ssä on henkilöstöä vähennetty heikon kysynnän ja toiminnan tappiollisuuden johdosta. Joulukuussa käynnistettiin uudet neuvottelut henkilöstömäärän vähentämiseksi 24 henkilöllä.

Aski Inredningscenter AB:ssä vähennettiin henkilöstöä noin kolmanneksella kuluneen vuoden syyskuussa.



Liikevaihto henkilöä kohden on kääntynyt nousuun. Konsernin henkilöstömäärä vähenee edelleen vuonna 2004 tehtyjen päätösten seurauksena. Vuoden 2004 lopussa henkilöstömäärä tulee olemaan selvästi alle 700 ja keskimäärin arviolta n. 10 % pienempi kuin 2003.

Tuotekehitys

Tuotekehitystehtävissä työskenteli vuoden aikana 24 henkilöä (25) ja tuotekehityskulujen osuus liikevaihdosta oli 2,5 % (2,6). Markkinoille on tuotu runsaasti uusia tuotteita. Alkuvuonna Tukholman kalustemessuilla esitettiin 9 uutta tuotesarjaa, joissa haluttiin painottaa erityisesti kohtaamistilojen kalusteratkaisuja. Lokakuussa esiteltiin uusi Axia-työtuolimallisto, jonka myyntiä tuettiin mittavalla markkinointikampanjalla Suomessa. Uusi Clash-tuoli palkittiin marraskuussa Lontoossa kansainvälisellä

FX-designpalkinnolla luokkansa parhaana kalusteena. Vuonna 2002 markkinoille tuodun Aura-työpöytäsarjan mallistoa on laajennettu.

Säilytymallistoa on kehitetty edelleen ja alkaneen vuoden helmikuussa esiteltiin Tukholman messuilla laaja Combo-säilytymallisto.

Martelan kalusteiden ylläpitopalvelua laajennettiin koko Suomea kattavaksi palveluksi. Palvelukonseptinsa puitteissa Martela pystyy tarjoamaan asiakkailleen aikaisempien suunnittelu- ja asennuspalveluiden lisäksi koko kalustekannan jatkuvan ylläpidon ja hallinnan, muuttopalvelut, vanhojen kalusteiden kierrätyksen ja kalustekannan rahoituksen.

Laatu ja ympäristö

Martela hyödyntää laatujohtamisessa ISO 9001:2000 -standardia ja ympäristöjohtamisessa ISO 14001 -standardia. Kertomusvuoden aikana

Martela AB:n laatujohtamisjärjestelmä sertifioitiin Det Norske Veritaksen toimesta ja tavoitteena on sertifioida ympäristöjohtamisjärjestelmä vuoden 2004 aikana. Sekä Martela Oyj:llä että P. O. Korhonen Oy:llä on ennestään voimassa-olevat laatu- ja ympäristöjohtamissertifiikatit.

Rahoitus

Omavaraisuusaste laski 36,8 %:iin (49,3) ja nettovelkaantumisaste heikkeni 69,4 %:iin (28,3). Korolliset velat kasvoivat nettomääräisesti 1,6 milj. euroa ja olivat tilikauden lopussa 22,5 milj. euroa. Likvidit varat olivat vuoden lopussa 7,4 milj. euroa (10,9).

Yhtiökokous

Varsinainen yhtiökokous pidettiin 18.3.2003. Seuraavan kauden hallituksen jäseniksi valittiin Heikki Ala-Ilkka, Tapio Hakakari, Matti T. Martela,

Laskutus päämarkkina-alueittain (milj. euroa)

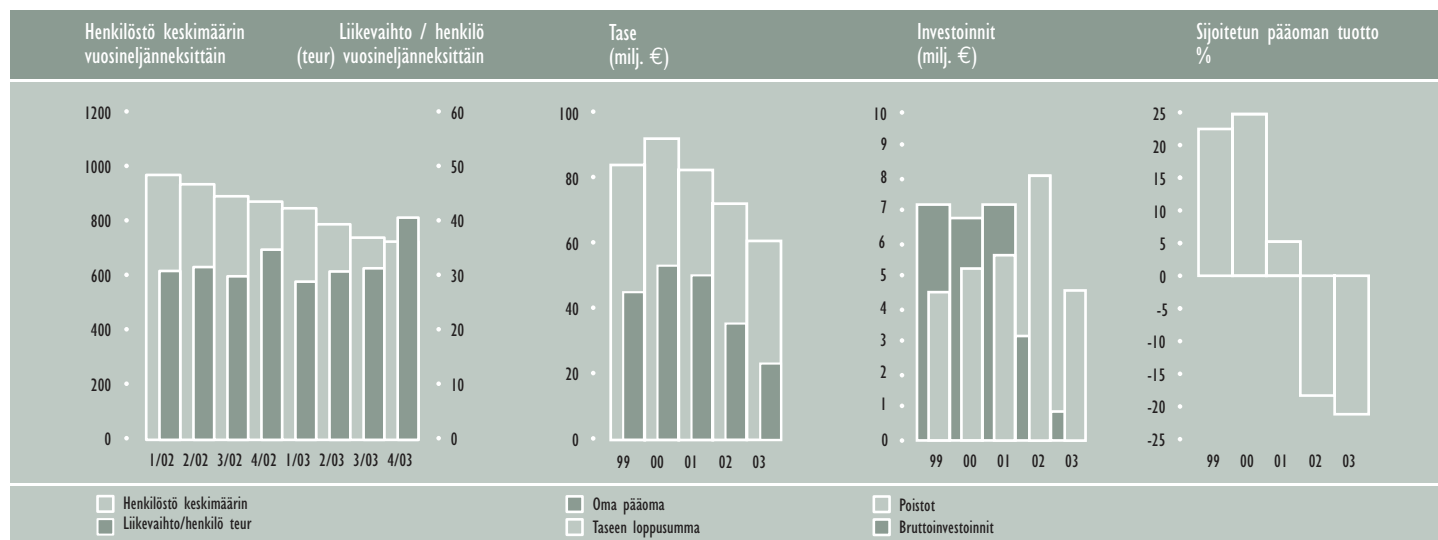
	2003	Osuus %	2002	Osuus %	Muutos %
Suomi	69,3	67,0 %	79,0	64,5 %	- 12,3 %
Skandinavia	23,6	22,8 %	29,5	24,1 %	- 20,0 %
Eurooppa	9,0	8,7 %	11,9	9,7 %	- 24,4 %
Muut alueet	1,5	1,5 %	2,0	1,6 %	- 25,0 %
Konserni yhteensä	103,4	100,0 %	122,4	100,0 %	- 15,5 %

Englannin ja Saksan yhtiöiden myyminen toukokuussa vaikuttaa Euroopan alueen laskutuslukuihin.

Henkilöstömäärät

	31.12.2003	31.12.2002	muutos
Martela Oyj, Suomi	457	547	-90
P.O. Korhonen Oy, Suomi	74	74	-0
Martela AB, Ruotsi	114	134	-20
Aski Inredningscenter AB, Ruotsi	14	20	-6
Martela AS, Norja	4	6	-2
Martela Plc, Iso Britannia	0	16	-16
Martela GmbH, Saksa	0	8	-8
Martela Design Center, Puola	52	51	-1
Konserni yhteensä	715	856	-141

Henkilöstömäärät ilmoitettu kokopäivätoimisina työssäolevina henkilöinä.



Heikki Martela, Pekka Martela, Jori Keckman ja Jaakko Palsanen. Henkilöstön edustajaksi valittiin Hannu Kosonen sekä hänen varajäsenekseen Matti Lindström. Hallitus valitsi keskuudesta puheenjohtajaksi Heikki Ala-Ilkan ja varapuheenjohtajaksi Pekka Martelan.

Yhtiökokous päätti myöntää hallitukselle vuodeksi eteenpäin valtuudet, jotka koskevat osakepääoman korottamista, vaihtovelkakirjalainan ottamista sekä päättämistä omien osakkeiden hankinnasta ja/tai niiden luovuttamisesta osakkeenomistajien etuoikeudesta poiketen.

Omat osakkeet

Vuoden 2003 aikana yhtiö ei ole ostanut omia osakkeita. Omia osakkeita omistettiin 31.12.2003 yhteensä 33 850 kpl ja ne on ostettu 21,29 euron keskihintaan. Omien osakkeiden määrä vastaa 1,6 % prosenttia kaikista osakkeista ja 0,4 % kaikista äänistä.

Ehdotukset yhtiökokoukselle

Hallitus esittää 16.3.2004 kokoontuvalle yhtiökokoukselle, että vuoden 2003 varsinaisessa yhtiökokouksessa myönnettyjä valtuutuksia koskien osakepääoman korottamista, vaihtovelkakirjalainan ottamista sekä omien osakkeiden hankintaa ja luovuttamista jatkettaisiin vuodeksi

eteenpäin. Osingonjaoksi ehdotetaan 0,25 euroa osakkeelta, yhteensä 5 10 987,50 euroa.

Alkaneen vuoden näkymät ja kehittämispäätöksiä

Konsernilla on takanaan kaksi hyvin tappiollista vuotta. Vuoden 2004 keskeisimpänä tavoitteena on tuloskehityksen kääntäminen ja positiivisen tuloksen saavuttaminen. Markkinoiden kokonaiskysynnän lasku näyttää päättyneen, mutta toimistokalusteiden markkinatilanne tuskin olennaisesti paranee vielä 2004.

Kannattavuuden parantaminen perustuu mm. seuraavaan:

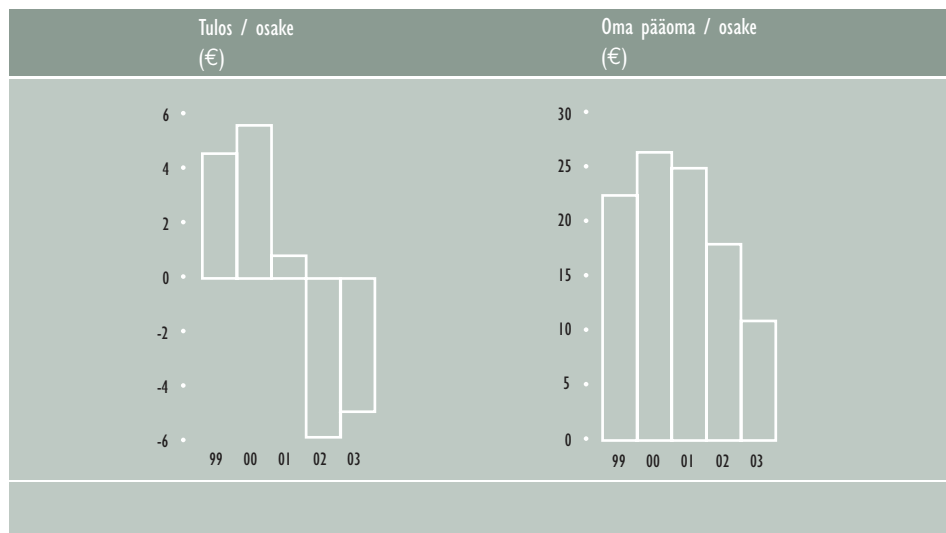
- Keskitytään nykyisiin päämarkkina-alueisiin Pohjoismaissa ja Euroopassa
- Markkinoille tuodaan useita uusia tuotteita ja palveluita, joiden menekkiä tuetaan entistä aktiivisemmalla myyntityöllä
- Sopimusvalmistajana toimiva ja vuoden vaihteessa yhtiöitetty Kiteen tehdas käynnistää toimitukset ulkoisille asiakkaille
- Vientitoiminnan tehostaminen Martela Oyj:n ja P.O.Korhonen Oy:n yhdistetyillä resursseilla
- Toimenpiteet kustannustehokkuuden parantamiseksi jatkuvat

- Henkilöstömäärä vähenee vuonna 2004 edelleen n. 10 % vuositasolla
- Myyntikatetta parannetaan entistä kilpailukykyisimmillä uusilla tuotteilla sekä uusilla komponenttien hankintalähteillä
- Tilajärjestelyt Tukholmassa, Oslossa ja Malmössä keventävät kustannusrakennetta

Päätetyt toimenpiteet kustannustason keventämiseksi parantavat tulosta vuonna 2004. Vuoden ensimmäisen neljänneksen laskutus on usein muodostunut edeltävää neljänneistä heikommaksi. Näin uskotaan tapahtuvan myös vuonna 2004. Tavoitteena on, että koko vuoden 2004 tulos on positiivinen mutta ensimmäisen vuosipuoliskon tulos saattaa vielä jäädä tappiolliseksi.

Martela Oyj

Hallitus





Tuloslaskelma

(1 000 €)	Viite	Konserni		Emoyhtiö	
		I.I. – 31.12.2003	I.I. – 31.12.2002	I.I. – 31.12.2003	I.I. – 31.12.2002
LIIVEVAIHTO	1	102 130	121 165	73 577	85 935
Valmiiden ja keskeneräisten tuotteiden varaston muutos		-281	-326	-2	8
Valmistus omaan käyttöön		19	83	17	79
Liiketoiminnan muut tuotot	2	574	334	260	127
Materiaalit ja palvelut	3	-80 177	-92 542	-57 945	-66 800
Henkilöstökulut	4	-28 257	-32 476	-17 947	-20 605
Poistot ja arvonalennukset	5	-4 699	-7 937	-3 548	-4 332
LIIKEVOITTO (-TAPPIO)		-10 691	-11 699	-5 588	-5 588
Rahoitustuotot ja -kulut	6	-583	-315	-2 309	87
VOITTO (TAPPIO) ENNEN SATUNNAISIA ERIÄ		-11 274	-12 014	-7 897	-5 501
Satunnaiset kulut	7	-1 372	0	-3 716	0
VOITTO (TAPPIO) ENNEN TILINPÄÄTÖSSIIRTOJA JA VEROJA		-12 646	-12 014	-11 613	-5 501
Tilinpäätössiirrot	8	0	0	1 430	346
Välittömät verot	9	372	-137	-55	-250
TILIKAUDEN VOITTO (TAPPIO)		-12 274	-12 150	-10 237	-5 405

Rahoituslaskelma

(1 000 €)	Konserni		Emoyhtiö	
	I.I. – 31.12.2003	I.I. – 31.12.2002	I.I. – 31.12.2003	I.I. – 31.12.2002
LIIKETOIMINNAN RAHAVIRTA				
Myyntistä saadut maksut	102 427	125 502	73 904	89 022
Liiketoiminnan muista tuotoista saadut maksut	421	316	110	174
Maksut liiketoiminnan kuluista	-107 887	-123 511	-72 719	-86 233
Liiketoiminnan rahavirta ennen rahoituseriä ja veroja	-5 039	2 308	1 295	2 963
Maksetut korot ja maksut muista liiketoiminnan rahoituskuluista	-953	-367	-173	65
Maksetut verot	570	249	-11	351
Liiketoiminnan rahavirta ennen satunnaisia eriä	-5 422	2 191	1 111	3 380
Liiketoiminnan satunnaisista eristä johtuva rahavirta (netto)	-140	0	-140	0
Liiketoiminnan rahavirta (A)	-5 561	2 191	971	3 380
INVESTOINTIEN RAHAVIRTA				
Investoinnit aineellisiin ja aineettomiin hyödykkeisiin	-819	-2 601	-644	-1 580
Aineellisten ja aineettomien hyödykkeiden luovutustulot	2 083	34	198	29
Myönnetyt lainat	-217	0	-935	-2 239
Investoinnit muihin sijoituksiin	0	0	-4 147	0
Lainasaamisten takaisinmaksut	0	0	1 045	0
Investointien rahavirta (B)	1 047	-2 567	-4 483	-3 792
RAHOITUKSEN RAHAVIRTA				
Omien osakkeiden hankkiminen	0	-358	0	-358
Lyhytaikaisten lainojen nostot	1 267	0	0	45
Lyhytaikaisten lainojen takaisinmaksut	0	0	0	0
Pitkäaikaisten lainojen nostot	5 952	7 302	5 400	6 800
Pitkäaikaisten lainojen takaisinmaksut	-5 671	-2 786	-5 130	-2 120
Maksetut osingot ja muu voitonjako	-511	-2 472	-511	-2 472
Rahoituksen rahavirta (C)	1 037	1 686	-241	1 895
RAHAVAROJEN MUUTOS (A+B+C)				
(+ LISÄYS, -VÄHENNYS)	-3 477	1 310	-3 753	1 483
Rahavarat tilikauden alussa I)	10 897	9 587	10 580	9 096
Rahavarat tilikauden lopussa I)	7 421	10 897	6 829	10 580

I. Likvidit varat sisältävät rahat, pankkisaamiset ja arvopaperit

(1 000 €)	Viite	Konserni 31.12.2003	31.12.2002	Emoyhtiö 31.12.2003	31.12.2002
VASTAAVAA					
PYSYVÄT VASTAAVAT					
	10				
Aineettomat hyödykkeet					
Aineettomat oikeudet					
		407	473	355	390
Muut pitkävaikutteiset menot		908	1 712	731	1 238
Ennakkomaksut		18	13	18	13
		1 333	2 198	1 104	1 641
Aineelliset hyödykkeet					
Maa- ja vesialueet		2 446	3 215	219	219
Rakennukset ja rakennelmat		8 773	10 977	5 260	5 953
Koneet ja kalusto		8 735	11 693	7 387	9 718
Muut aineelliset hyödykkeet		24	24	20	20
Ennakkomaksut ja keskeneräiset hankinnat		538	260	463	177
		20 516	26 169	13 349	16 087
Sijoitukset					
Tytäryhtiöosakkeet	17	8	0	5 162	7 010
Osuudet osakkuusyriyksissä	17	22	22	22	22
Omat osakkeet	17	721	721	721	721
Muut osakkeet ja osuudet	17	2 153	2 177	2 096	2 116
Lainasaamiset	10	0	0	7 418	4 592
		2 904	2 920	15 419	14 461
VAIHTUVAT VASTAAVAT					
Vaihto-omaisuus					
	11				
Aineet ja tarvikkeet		5 682	7 427	3 113	4 276
Keskeneräiset tuotteet		1 685	1 633	880	921
Valmiit tuotteet / tavarat		2 749	2 878	1 584	1 311
Ennakkomaksut		10	22	0	0
		10 126	11 960	5 577	6 509
Saamiset					
	12				
Myyntisaamiset		16 178	16 290	11 453	14 909
Lainasaamiset		292	46	3 700	4 654
Siirtosaamiset		977	1 477	545	396
		17 447	17 813	15 698	19 959
Rahoitusomaisuusarvopaperit					
		5 187	9 099	5 187	9 099
Muut arvopaperit		5 187	9 099	5 187	9 099
Rahat ja pankkisaamiset					
		2 234	1 797	1 642	1 481
		59 748	71 958	57 976	69 237

(1 000 €)	Viite	Konserni 31.12.2003	31.12.2002	Emoyhtiö 31.12.2003	31.12.2002
VASTATTAVAA					
OMA PÄÄOMA					
Oma pääoma	13				
Osakepääoma		3 500	3 500	3 500	3 500
Ylikurssirahasto		4 616	4 616	4 616	4 616
Omien osakkeiden rahasto		721	721	721	721
Vararahasto		121	121	11	11
Edellisten tilikausien tulokset		25 774	38 628	30 968	37 218
Tilikauden tulos		-12 274	-12 150	-10 237	-5 405
Yhteensä		22 458	35 436	29 579	40 661
TILINPÄÄTÖSSIIRTOJEN KERTYMÄ					
	13			2 088	3 518
VIERAS PÄÄOMA					
Laskennallinen verovelka	14	742	1 173	0	0
Pitkäaikainen vieras pääoma					
Lainat rahoituslaitoksilta		12 899	9 129	9 846	6 135
Eläkelainat		2 960	3 664	2 825	3 532
Muut pitkäaikaiset velat		382	338	338	338
		16 241	13 131	13 009	10 005
Lyhytaikainen vieras pääoma					
Korollinen					
Lainat rahoituslaitoksilta		3 485	6 304	2 875	5 609
Eläkelainat		706	706	706	706
Shekkitiliuotot		2 078	811	0	0
Muut lyhytaikaiset velat		0	0	639	596
		6 269	7 822	4 220	6 911
Koroton					
Saadut ennakot		15	114	0	0
Ostovelat		6 989	7 330	4 639	3 227
Siirtovelat		4 068	3 829	2 560	2 317
Muut lyhytaikaiset velat		2 966	3 124	1 882	2 597
		14 038	14 396	9 081	8 141
Vieras pääoma yhteensä		37 290	36 522	26 310	25 058
		59 748	71 958	57 976	69 237

Tilinpäätöksen liitetiedot

TILINPÄÄTÖKSEN

LIITETIEDOT 31.12.2003

Konsernitilinpäätöksen laatimisperiaatteet: Konsernitilinpäätökseen sisältyy Martela Oyj ja tytäryhtiöt. Konserniyhtiöiden keskinäinen osakkeenomistus on eliminoitu hankintameno-menettelmää käyttäen. Konsernin sisäiset liike-tapahtumat, sisäisten toimitusten realisoitumat tomat katteet, sisäiset saamiset ja velat samoin kuin sisäinen voitonjako on eliminoitu: tytäryhtiöosakkeiden ja hankintahetken oman pääoman erotus on kohdistettu osin kiinteistöihin. Raken-nuksiin kohdistettu konserniaktiiva poistetaan rakennuksen poistosuunnitelman mukaisesti. Osakkuusyhtiöitä ei ole sisällytetty konsernitilinpäätöksiin, koska niillä ei ole oleellista vaikutusta konsernin tulokseen eikä oman pääoman määrään. Martela Oyj:n tytäryhtiöt Saksassa ja Englannissa myytiin toukokuussa 2003. Myytyjen yhtiöiden tuloslaskennat sisältyvät konsernin tuloslaskelmaan tammi-maaliskuulta.

Ulkomaanrahan määräiset erät:

Emoyhtiö ja kotimaiset tytäryhtiöt ovat muuttaneet ulkomaanrahan määräiset saatavat ja velat euroiksi tilinpäätöspäivän Euroopan keskuspankin keskipurssin mukaan. Kurssierot on käsitelty tuloslaskelmassa nettomääräisinä. Ulkomaisten tytäryhtiöiden varat ja velat on muutettu euroiksi tilinpäätöspäivän Euroopan keskuspankin keskipurssin mukaan. Tuloslaskelmat on muutettu tilikauden keskipurssin mukaan. Oman pääoman muuttamisesta syntyneet muuntoerot on kirjattu konsernin vapaaseen omaan pääomaan.

Suunnitelman mukaiset poistot on laskettu käyttöomaisuushyödykkeiden taloudellista pitoaikaa vastaavina tasapoistoina alkuperäisestä hankintahinnasta.

Suunnitelman mukaiset poistoajat ovat:

Rakennukset	30 vuotta
Asuin- ym. rakennukset	20 vuotta
Tehdaskoneet ja -kalusto	4 – 8 vuotta
Muut kalusteet	6 vuotta
Ajoneuvot	5 vuotta
Tuotekehitys, atk-ohjelmat ja laitteet	3 vuotta
Muut pitkävaikutteiset menot	5 ja 10 vuotta

Taseessa esitetyn laskennallisen verovelan laskennassa ei ole huomioitu arvonorotuksia eikä tytäryhtiöiden vahvistettujen tappioiden laskettua verosaamista. Yhdistämistoimenpiteistä johtuvat muut laskennalliset verovelat ja -saamiset ovat vähäisiä eikä niitä ole otettu huomioon.

Eläketurva

Yhtiöiden eläketurva on järjestetty eläkeyhtiöiden kautta. Martela Oyj:n toimitusjohtaja on oikeutettu siirtymään täysimääräiselle eläkkeelle täytettyään 60 vuotta.

SIIRTYMINEN IFRS -RAPORTOINTIIN

Euroopan Unioni edellyttää kaikkien EU:ssa noteerattujen yritysten siirtyvän International Financial Reporting Standards (IFRS) -raportointiin viimeistään vuonna 2005. Kansainvälisten tilinpäätösstandardien käyttöönoton tavoitteena on tehostaa EU:n pääomamarkkinoiden toimintaa lisäämällä alueella toimivien yritysten tilinpäätösten luotettavuutta, läpinäkyvyyttä ja vertailukelpoisuutta.

IFRS -käyttöönottoprojekti ja siirtymäaikataulu

Martela konserni siirtyy raportoimaan IAS/IFRS -standardien mukaisesti vuonna 2005 osavuositarkastuksissaan ja tilinpäätöksessään. Valmistautuminen IFRS:n käyttöönottoon on aloitettu vuonna 2003, jolloin perustettiin IFRS -projektiryhmä.

Vuoden 2003 aikana on eri osa-alueiden osalta aloitettu kartoitustyö niiden erojen tunnistamiseksi, joita IFRS:n ja suomalaisen tilinpäätöskäytännön välillä on Martela konsernin tilinpäätöksen laatimisperiaatteissa. Vuoden 2003 aikana on lisäksi järjestetty henkilökunnalle peruskoulutusta IFRS:n käyttöönotosta sekä keskeisimmistä standardeista.

Vuoden 2004 aikana tehdään päätökset valinnaisista tilinpäätöksen laatimisperiaateista ja lasketaan avaavan IFRS -taseen tiedot sekä vuoden 2004 vertailutiedot vuoden 2005 osavuositarkastuksiin. Samoin tehdään tarvittavat järjestelmämuutokset IFRS:n mukaisen raportoinnin aloittamiseksi vuoden 2005 alusta. Projekti on edennyt laaditussa aikataulussa.

IFRS:n käyttöönoton aiheuttamat vaikutukset tilinpäätökseen

Alustavan analyysin mukaan tilinpäätösperiaatteet voivat muuttua seuraavilla osa-alueilla:

Vuokrasopimukset

IFRS:n mukaan ns. rahoitusleasingisopimuksella vuokralle otetut hyödykkeet kirjataan taseeseen varoiksi ja veloiksi.

Työsuhde-etuudet

Etusuhde-etuudet eli etuusperusteiset eläkejärjestelyistä ja muista etuuksista johtuva velka tai varallisuususerä kirjataan tilinpäätökseen ns. aktuaaristen laskelmien perusteella.

Arvon alentumistestaukset

Liiketoiminnan arvonalentumisen testaus on siirtymähetkellä pakollista, tätä testausta varten määritellään rahavirtaa tuottavat yksiköt sekä testausmenetelmät.

Laskennalliset verovelat ja -saamiset

Laskennalliset verot tulee pääsääntöisesti kirjata kaikista väliaikaisista eroista konsernitaseen ja verotuksellisten tasearvojen välillä.

Vaihto-omaisuus

IFRS edellyttää valmistuksen kiinteiden yleismenojen sisällyttämistä hankintamenoon. Tähän asti vaihto-omaisuuteen on aktivoitu vain muuttuvat menot.

Esittämiseen liittyvät vaatimukset

IFRS edellyttää nykyistä laajempaa segmentti-informaatiota toiminnan jakautumisesta liiketoiminnoinnista ja maantieteellisesti. Lisäksi IFRS -tilinpäätöksessä tulee esittää nykyistä laajemmat liitetiedot, selostaa laatimisperiaatteet yksityiskohtaisemmin sekä esittää uusi omaa pääomaa koskeva tilinpäätöslaskelma. Myös rahoituslaskelman tulee olla rahavirtapohjainen, ja siihen liittyy uusia liitetietovaatimuksia.

IFRS -standardeihin

tulossa olevat muutokset

Ensimmäinen IFRS -tilinpäätös vuodelta 2005 vertailutietoineen tulee laatia tilinpäätöshetkellä voimassa olevien standardien mukaan. Joistain standardeista odotetaan lopullisia versioita vasta 2004 ensimmäisen kvartaalin lopussa ja näiden standardien aiheuttamat vaikutukset ovat osittain vielä avoinna. Lisäksi jo olemassa oleviin standardeihin sisältyy vaihtoehtoisia laskentaperiaatteita, joista kaikista ei Martela konsernissa ole vielä tehty päätöksiä, kuten ei myöskään IFRS I -siirtymästandardin antamien helpotusmahdollisuuksien soveltamisesta. Näiltä osin kaikkia tulevia muutoksia ei välttämättä ole riittäväällä varmuudella tunnistettu. On myös mahdollista, että projektin edetessä esiin nousee muitakin kuin edellä selostettuja muutoksia ja vaikutuksia.

Tilinpäätöksen liitetiedot

(1 000 €)	Konserni		Emoyhtiö	
	31.12.2003	31.12.2002	31.12.2003	31.12.2002
TULOSLASKELMA				
I. Liikevaihto				
Liikevaihdon jakautuma markkina-alueittain, % liikevaihdesta				
Suomi	67,0	64,5	90,1	88,6
Ruotsi	15,9	16,7	1,1	0,9
Norja	5,3	5,9	1,5	2,4
Tanska	1,5	1,6	0,8	0,8
Englanti	1,0	1,6	0,4	0,6
Saksa	0,6	1,1	0,4	0,6
Muu länsi-Eurooppa	1,3	1,4	0,9	0,9
Puola	3,5	3,6	1,5	1,6
Venäjä	1,3	1,1	1,8	1,5
Baltia	0,5	0,4	0,7	0,6
Muu itävienti	0,6	0,5	0,5	0,7
Muu vienti	1,5	1,7	0,3	0,8
Yhteensä	100,0	100,0	100,0	100,0
2. Liiketoiminnan muut tuotot				
Käyttöomaisuuden myyntivoitot	158	34	144	24
Vuokratuotot	257	188	100	72
Muut liiketoiminnan tuotot	159	112	16	31
Yhteensä	574	334	260	127
3. Materiaalit ja palvelut				
Aineet ja tarvikkeet				
Ostot tilikauden aikana	53 290	61 641	40 875	46 014
Aine ja tarvikevaraston muutos	1 426	1 430	929	1 130
Yhteensä	54 716	63 071	41 804	47 144
Ulkopuolisilta ostetut palvelut	25 461	29 471	16 141	19 656
Materiaalit ja palvelut yhteensä	80 177	92 542	57 945	66 800
4. Henkilöstökulut ja henkilöstömäärä				
Hallitusten ja toimitusjohtajien palkat ja palkkiot	805	881	278	288
Muut palkat ja palkkiot	20 753	24 470	13 694	15 973
Eläkekulut	4 055	3 785	2 858	2 907
Muut henkilösivukulut	2 644	3 339	1 117	1 437
Henkilöstökulut tuloslaskelmassa	28 257	32 476	17 947	20 605
Luontoisedut	558	726	436	473
Yhteensä	28 815	33 201	18 383	21 078
Henkilökunta				
Henkilökunta keskimäärin	767	930	486	590
Henkilökunta vuoden lopussa	715	856	457	547
Henkilökunta Suomessa keskimäärin	564	669	486	590
Henkilökunta Ruotsissa keskimäärin	145	172	0	0
Henkilökunta Norjassa keskimäärin	5	9	0	0
Henkilökunta Saksassa keskimäärin	0	11	0	0
Henkilökunta Englannissa keskimäärin	0	16	0	0
Henkilökunta Puolassa keskimäärin	53	53	0	0
Yhteensä	767	930	486	590
5. Poistot				
Suunnitelman mukaiset poistot				
Aineettomat hyödykkeet				
Konserniliikearvo	0	425	0	0
Muut pitkävaikutteiset menot	908	1 765	739	1 423
Aineelliset hyödykkeet				
Rakennukset ja rakennelmat	607	1 314	356	340
Koneet ja kalusto	3 184	3 433	2 453	2 569
Maa-alueiden arvonalennuspoisto	0	1 000	0	0
Suunnitelman mukaiset poistot yhteensä	4 699	7 937	3 548	4 332

Tilinpäätöksen liitetiedot

(1 000 €)	Konserni		Emoyhtiö	
	31.12.2003	31.12.2002	31.12.2003	31.12.2002
6. Rahoitustuotot ja -kulut				
Rahoitustuotot ja -kulut				
Osinkotuotot	21	11	19	10
Korkotuotot lyhytaikaisista sijoituksista	120	140	58	85
Korkotuotot lyhytaikaisista sijoituksista konserniyhtiöiltä	0	0	157	114
Kurssivoitot ja muut rahoitustuotot	442	566	439	566
Korkokulut	-882	-873	-609	-583
Kurssitappiot	-174	-59	-193	-56
Muut rahoituskulut	-110	-100	-53	-49
Sijoitusten arvonalennukset			-2 127	
Yhteensä	-583	-315	-2 309	87
Kurssierot				
Realisoituneet	-91	441	-112	38
Realisoitumattomat	1	66	0	67
Yhteensä	-90	507	-112	105
7. Satunnaiset kulut				
Satunnaiset kulut muodostuvat Englannin ja Saksan tytäryhtiöiden myynnistä				
8. Tilinpäätössiirrot				
Poistoeron muutos (- lisäys, + vähennys)				
Muut pitkävaikutteiset menot	0	0	0	0
Rakennukset ja rakennelmat	0	0	121	74
Koneet ja kalusto	0	0	1 309	272
Yhteensä	0	0	1 430	346
9. Välittömät verot				
Tuloverot varsinaisesta toiminnasta	-372	137	55	250
Laskennallisen verovelan muutos	0	0	0	0
Yhteensä	-372	137	55	250
TASE				
10. Pysyvät vastaavat				
Aineettomat oikeudet				
Hankintameno I.I.	775	716	650	595
Lisäykset I.I. - 31.12.	155	59	155	55
Vähennykset I.I. - 31.12.	0	0	0	0
Kertyneet poistot I.I.	-302	-129	-260	-121
Tilikauden poistot I.I. - 31.12.	-221	-173	-190	-139
Kirjanpitoarvo 31.12.	407	473	355	390
Muut pitkävaikutteiset menot				
Hankintameno I.I.	8 089	7 268	5 803	5 361
Myydyt tytäryhtiöt, hankintameno	-517	0		
Lisäykset I.I. - 31.12.	42	701	42	441
Vähennykset I.I. - 31.12.	0	0	0	0
Kurssierot I.I. - 31.12.	200	120	0	0
Kertyneet poistot I.I.	-6 377	-4 612	-4 565	-3 281
Myydyt tytäryhtiöt, kertyneet poistot	379			
Tilikauden poistot I.I. - 31.12.	-908	-1 765	-549	-1 284
Kirjanpitoarvo 31.12.	908	1 712	731	1 238
Ennakkomaksut				
Hankintameno I.I.	13	39	13	39
Lisäykset I.I. - 31.12.	25	73	25	73
Vähennykset I.I. - 31.12.	-20	-99	-20	-99
Kurssierot I.I. - 31.12.	0	0	0	0
Kirjanpitoarvo 31.12.	18	13	18	13
Aineettomat hyödykkeet kirjanpitoarvo 31.12.	1 333	2 198	1 104	1 641

Tilinpäätöksen liitetiedot

(1 000 €)	Konserni 31.12.2003	31.12.2002	Emoyhtiö 31.12.2003	31.12.2002
Aineelliset hyödykkeet				
Maa- ja vesialueet				
Hankintameno I.I.	3 215	3 643	219	219
Lisäykset I.I. – 31.12.	0	611	0	0
Vähennykset I.I. – 31.12.	-684	-1 045	0	0
Kurssierot I.I. – 31.12.	-85	6	0	0
Kirjanpitoarvo 31.12.	2 446	3 215	219	219
Rakennukset ja rakennelmat				
Hankintameno I.I.	26 637	25 284	16 416	15 281
Myydyt tytäryhtiöt, hankintameno	-25	0		
Lisäykset I.I. – 31.12.	2	1 428	0	1 134
Vähennykset I.I. – 31.12.	-2 823	-3	-336	0
Kurssierot I.I. – 31.12.	-26	-72	0	0
Kertyneet poistot I.I.	-15 660	-14 346	-10 463	-10 123
Myydyt tytäryhtiöt, kertyneet poistot	1 275	0		
Tilikauden poistot I.I. – 31.12.	-607	-1 314	-356	-340
Kirjanpitoarvo 31.12.	8 773	10 977	5 260	5 953
Koneet ja kalusto				
Hankintameno I.I.	43 637	40 755	34 326	31 968
Myydyt tytäryhtiöt, hankintameno	-1 537	0		
Lisäykset I.I. – 31.12.	456	2 943	156	2 362
Vähennykset I.I. – 31.12.	-103	-50	-34	-5
Kurssierot I.I. – 31.12.	53	-11	0	0
Kertyneet poistot I.I.	-31 944	-28 511	-24 608	-22 039
Myydyt tytäryhtiöt, kertyneet poistot	1 357	0		
Tilikauden poistot I.I. – 31.12.	-3 184	-3 433	-2 453	-2 569
Kirjanpitoarvo 31.12.	8 735	11 693	7 387	9 718
Tuotannollisten koneiden ja laitteiden kirjanpitoarvo 31.12.	6 927	7 877	6 447	7 676
Muut aineelliset hyödykkeet				
Hankintameno I.I.	24	24	20	20
Lisäykset I.I. – 31.12.	0	0	0	0
Vähennykset I.I. – 31.12.	0	0	0	0
Kurssierot I.I. – 31.12.	0	0	0	0
Kertyneet poistot I.I.	0	0	0	0
Tilikauden poistot I.I. – 31.12.	0	0	0	0
Kirjanpitoarvo 31.12.	24	24	20	20
Ennakkomaksut ja keskeneräiset hankinnat				
Hankintameno I.I.	260	3 366	177	2 752
Lisäykset I.I. – 31.12.	399	1 850	395	1 368
Vähennykset I.I. – 31.12.	-109	-4 877	-109	-3 943
Kurssierot I.I. – 31.12.	-12	-79	0	0
Kirjanpitoarvo 31.12.	538	260	463	177
Aineelliset hyödykkeet kirjanpitoarvo 31.12	20 516	26 169	13 349	16 087
Käyttöomaisuuden arvonorotukset				
Rakennukset	2 809	3 145	1 850	2 186
Arvonorotukset on tehty Martela Oyj:ssä 505 Teur vuonna 1977 ja 1 682 Teur vuonna 1988 sekä P.O.Korhosella 959 Teur vuonna 1986 Rakennusten arvonorotuksia on purettu Moyj:ssä Teur -336 vuonna 2003				
Sijoituksiin kuuluvat osakkeet, osuudet ja lainasaamiset				
Konserniyritykset				
Osakkeet	8		5 162	7 010
Pääomalainasaamiset			7 418	4 592
Yhteensä	8		12 580	11 602
Osakkuusyhtiöosakkeet	22	22	22	22
II.Vaihto-omaisuus				
Vaihto-omaisuus on arvostettu välittömään hankintamenoon				

Tilinpäätöksen liitetiedot

(1 000 €)	Konserni 31.12.2003	31.12.2002	Emoyhtiö 31.12.2003	31.12.2002
12. Saamiset				
Saamiset samaan konserniin kuuluvilta yrityksiltä				
Myyntisaamiset konserniyhtiöiltä			1 836	4 257
Lainasaamiset konserniyhtiöiltä			3 413	4 608
Myyntisaamiset				
Myyntisaamiset, jotka erääntyvät 12 kk kuluessa	16 178	16 290	11 453	14 909
Myyntisaamiset, jotka erääntyvät 12 kk jälkeen	0	0	0	0
Lainasaamiset				
Lainasaamiset, jotka erääntyvät 12 kk kuluessa	292	46	2 109	3 075
Lainasaamiset, jotka erääntyvät 12 kk jälkeen	0	0	1 591	1 579
13. Oma pääoma				
Osakepääoma I.I.	3 500	3 500	3 500	3 500
Osakepääoman korotus	0	0	0	0
Osakepääoma 31.12.	3 500	3 500	3 500	3 500
Ylikurssirahasto I.I.	4 616	4 616	4 616	4 616
Ylikurssirahasto 31.12.	4 616	4 616	4 616	4 616
Omien osakkeiden rahasto I.I.	721	363	721	363
Omien osakkeiden ostot	0	358	0	358
Omien osakkeiden rahasto 31.12.	721	721	721	721
Vararahasto I.I.	121	119	11	11
Voittovarojen siirto	0	0	0	0
Muu muutos	0	2	0	0
Vararahasto 31.12.	121	121	11	11
Voitto edellisiltä tilikausilta I.I.	26 478	41 444	31 815	40 048
Kurssierot ja muuntoerot	143	14	0	0
Osingonjako	-511	-2 472	-511	-2 472
Omien osakkeiden lunastus	0	-358	0	-358
Osakepääoman korotus	0	0	0	0
Arvonkorotuksen purku	-336	0	-336	0
Voitto edellisiltä tilikausilta 31.12.	25 774	38 628	30 968	37 220
Tilikauden voitto	-12 274	-12 150	-10 237	-5 405
Oma pääoma yhteensä	22 458	35 436	29 577	40 661
Tilinpäätössiirtojen kertymä I.I.			3 518	3 864
Muutos tuloslaskelmassa			-1 430	-346
Tilinpäätössiirtojen kertymä 31.12.			2 088	3 518
Tilinpäätössiirtojen kertymä emoyhtiössä muodostuu kertyneestä poistoerosta. Omien osakkeiden markkina-arvo 31.12.2003: Eur 484 055				
14. Laskennallinen verovelka				
Poistoero	2 558	4 044		
29 % edellisestä	742	1 173		
Omaan pääomaan merkitty osuus	1 816	2 871		
15. Vieras pääoma				
Velat, jotka erääntyvät viiden vuoden tai sitä pitemmän ajan kuluttua				
Lainat rahoituslaitoksilta	2 520	986	1 951	336
Eläkelainat	134	838	0	706
Yhteensä	2 654	1 824	1 951	1 042

Tilinpäätöksen liitetiedot

(1 000 €)	Konserni 31.12.2003	31.12.2002	Emoyhtiö 31.12.2003	31.12.2002
Velat konserni- ja osakkuusyhtiöille				
Ostovelat konserniyhtiöille			578	526
Muut lyhytaikaiset velat konserniyhtiöille			639	596
Siirtovelat konserniyhtiöille			224	236
Lyhytaikainen vieras pääoma				
Korottomat velat	14 038	14 396	9 081	8 141
Pitkäikaisten lainojen seuraavan vuoden lyhennykset	4 191	7 010	3 581	6 315
Muut korolliset velat	2 078	811	639	596
Yhteensä	20 307	22 218	13 301	15 052
Siirtovelat				
Henkilöstökulujen siirtovelat	3 076	1 970	1 843	1 787
Verovelat	72	26	44	0
Muu siirtovelat	919	1 833	673	530
Yhteensä	4 067	3 829	2 560	2 317
16. Annetut pantit ja vastuusitoumukset				
Velat, joiden vakuudeksi annettu kiinnityksiä				
Eläkelainat	3 666	4 370	3 532	4 238
Annetut kiinteistökiinnitykset	4 205	4 205	4 205	4 205
Annetut yritysikiinnitykset	0	224	0	0
Rahalaitoslainat	16 367	15 434	12 721	11 744
Annetut kiinteistökiinnitykset	8 731	9 452	6 188	6 928
Annetut yritysikiinnitykset	7 511	6 028	3 700	2 859
Pantatut osakkeet	37	55	37	55
Vakuudeksi annetut kiinnitykset yhteensä	20 484	19 964	14 130	14 047
Rahalaitoslainojen annetut kiinnitykset sisältävät myös eläkelainojen 3.6 Meur (4.3) vakuutena olevia yleisvakuuksia Martela Oyj:ssä				
Muut annetut vakuudet				
Vuokrien vakuudeksi pantatut osakkeet	28	28	28	28
Samaan konserniin kuuluvien yritysten puolesta annetut vakuudet				
Annetut kiinteistökiinnitykset			1 160	1 160
Annetut yritysikiinnitykset			168	168
Vakuudeksi annetut kiinnitykset yhteensä			1 328	1 328
Samaan konserniin kuuluvien yritysten puolesta annetut takaukset			3 471	3 682
Muiden puolesta annetut vakuudet				
Takaukset	67	80		
Leasing-sopimukset				
Alkavalle tilikaudelle kuuluvat	671	911	517	639
Myöhemmin maksettavat	614	697	477	492
Yhteensä	1 285	1 608	994	1 131
Takaisinostovastuut	364	308	361	305
Muut vastuut				
Vuokravastuut	12 088	13 552	11 787	13 146
Englannin ja Saksan yhtiöiden kauppaan liittyy ostajille annettuja lainoja joiden takaisinmaksu on riippuvainen yhtiöiden tuloskehityksestä.				

Tilinpäätöksen liitetiedot

	Emoyhtiön omistusosuus (%)	Osakkeiden kpl	Osakkeiden nimellisarvo (teuro)	Osakkeiden kirjanpitoarvo (teuro)
17. Osakkeet ja osuudet 31.12.2003				
Konserniyhtykset				
Konsernin omistusosuus 100 %. Konsernin äänivaltaosuus 100 %.				
Kidex Oy	100	100	8	8
Martela AB, Bodafors, Ruotsi	100	50 000	T SEK 5 000	550
Aski Inredningscenter AB, Malmö, Ruotsi	100	12 500	T SEK 1 250	1 010
Martela AS, Oslo, Norja	100	200	T NOK 200	24
Kiinteistö Oy Oulun Kaarmatie 14, Oulu	100	150	3	1 651
Kiinteistö Oy Ylähanka, Vantaa	100	510	9	8
P.O. Korhonen Oy, Raisio	100	5 750	967	976
Martela Design Center Sp.z o.o., Varsova, Puola	100	3 483	T PLN 3 483	935
Yhteensä				5 162
Osakkuusyhtykset				
Essa Office Systems AG, Sveitsi	30	34	T CHF 34	22
Rom for Design AS, Norja				
Yhteensä				22
30 Omat osakkeet ja osuudet		33 850	57	721
Emoyhtiön omistamat muut osakkeet ja osuudet				
As,Oy Kivipellonpolku		287	1	21
As,Oy Kivipellonpiha		2 590	1	30
Elisa Communications Oyj		14 918	7	48
Technopolis Oulu Oyj		15 000	25	38
Nordea Ab		5 312	19	17
Kiinteistö Oy Turun Pitkämäki		306	5	1 807
Muut osakkeet ja osuudet				135
Yhteensä				2 096

Tietoja Martela Oyj:n osakkeista

Osakepääoma

Maksettu kaupparekisteriin merkitty osakepääoma on 3.500.000 EUR. Yhtiöjärjestyksen mukainen enimmäispääoma on 14.000.000 EUR ja vähimmäispääoma on 3.500.000 EUR. Martela Oyj:n osakkeet on liitetty arvo-osuusjärjestelmään 10.2.1995.

Osakekannan jakautuminen 31.12.2003

	Lukumäärä kpl	Yhteensä eur	Osuus osake- pääomasta %	Ääniä kpl	Osuus äänistä %
-K-osakkeet	302 400	509 250	15	6 048 000	77
-A-osakkeet	1 775 400	2 990 750	85	1 775 400	23
Yhteensä	2 077 800	3 500 000	100	7 823 400	100

A-osakkeet noteerataan I-listalla. Osakkeen kirjanpidollinen vasta-arvo on 1,68 EUR. K-osakkeilla on yhtiökokouksessa 20 ääntä ja A-osakkeilla 1 ääni. Molemmilla osakesarjoilla on samat osinko-oikeudet.

Suurimmat osakkeenomistajat osakerekisterin mukaan 31.12.2003

	K-sarja kpl	A-sarja kpl	Yhteensä kpl	% osake- pääomasta	ääniä kpl	% ääni- määrästä
Marfort Oy	145 600	116 287	261 887	12,6	3 028 287	38,7
Keskinäinen Vakuutusyhtiö Ilmarinen	0	166 700	166 700	8,0	166 700	2,1
Odin Norden	0	133 600	133 600	6,4	133 600	1,7
Palsanen Leena	34 243	65 574	99 817	4,8	750 434	9,6
Vahinkovakuutusosakeyhtiö Pohjola	0	95 100	95 100	4,6	95 100	1,2
Martela Heikki J.	26 061	53 117	79 178	3,8	574 337	7,3
Suomen Itsenäisyyden juhlarahasto Sitra	0	76 100	76 100	3,7	76 100	1,0
Martela Matti T.	29 128	42 991	72 119	3,5	625 551	8,0
Pohjola Finland Value Sijoitusrahasto	0	69 900	69 900	3,4	69 900	0,9
Lindholm Tuija E.	21 561	47 012	68 573	3,3	478 232	6,1
Muut osakkeenomistajat	45 807	909 019	954 826	46,0	1 825 159	23,3
Yhteensä	302 400	1 775 400	2 077 800	100,0	7 823 400	100,0

Luetteloon sisältyvät kaikki yli 5 % osakkeista ja äänivallasta omistavat osakkeenomistajat.

Yhtiön hallituksen jäsenet ja toimitusjohtaja omistavat yhteensä 11,7 % osakekannasta ja 25,4 % äänivallasta.

Omistuksen jakautuminen suuruusluokittain 31.12.2003

Osakkeita kpl	Osakkaita kpl	%	Osakkeita kpl	% osake- pääomasta	Ääniä kpl	% ääni- määrästä
1-500	503	77,7	68 642	3,3	94 672	1,2
501-1000	40	6,2	30 258	1,5	62 558	0,8
1001-5000	60	9,3	153 627	7,4	218 227	2,8
yli 5000	44	6,8	1 824 579	87,8	7 447 249	95,2
Yhteensä	647	100,0	2 077 106	100,0	7 822 706	100,0

Arvo-osuuksiksi vaihtamattomat osakkeet

			694	0,0	694	0,0
Yhteensä			2 077 800	100,0	7 823 400	100,0

Omistuksen jakautuminen sektorikohtaisen luokituksen perusteella 31.12.2003

	Omistajia		Osakkeita		Ääniä	
	kpl	%	kpl	%	kpl	%
Yksityiset yritykset	47	7,3	435 415	21,0	3 201 815	40,9
Rahoitus- ja vakuutuslaitokset	12	1,9	426 716	20,5	426 716	5,5
Julkisyhteisöt	8	1,2	249 300	12,0	249 300	3,2
Voittoa tavoittelemattomat yhteisöt	14	2,2	123 734	6,0	123 734	1,6
Kotitaloudet	563	87,0	647 341	31,2	3 626 541	46,4
Ulkomaiset sijoittajat	3	0,5	194 600	9,4	194 600	2,5
Yhteensä	647	100,0	2 077 106	100,0	7 822 706	100,0
Arvo-osuuksiksi vaihtamattomat osakkeet			694	0,0	694	0,0
Yhteensä	647	100,0	2 077 800	100,0	7 823 400	100,0

Osakekohtaiset osakeantioikaistut tunnusluvut

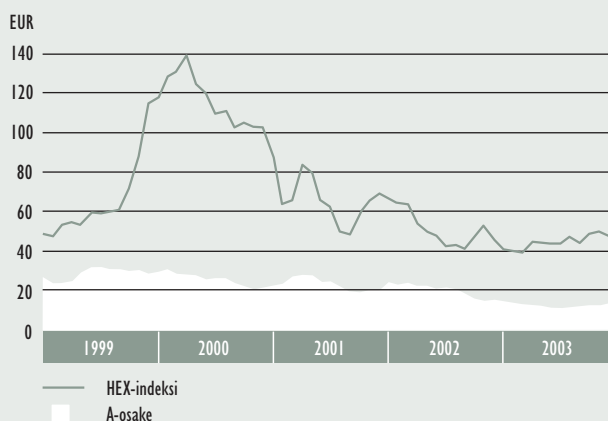
	2003	2002	2001	2000	1999
Tulos/osake, eur	-5,3	-5,8	0,8	5,4	4,4
Hinta/voittosuhte, P/E luku	-2,7	-2,4	31,9	4,8	6,4
Osakkeen nimellisarvo	1,7	1,7	1,7	1,7	1,7
Oma pääoma/osake, eur	10,6	17,3	24,0	25,4	21,6
Osinko/osake, eur	0,25*	0,25	1,20	2,02	1,35
Osinko/tulos %	-4,7	-4,3	160,0	28,2	30,7
Efektiiivinen osinkotuotto-%	1,7	1,8	5,0	5,8	4,8
Osakkeiden markkina-arvo, meur **)	29,7	29,1	49,7	54,0	58,2
Osakkeiden osakeantioikaistu lukumäärä, tkpl	2077,8	2077,8	2077,8	2077,8	2077,8
Osakkeiden keskimääräinen osakeantioikaistu lukumäärä, tkpl	2077,8	2077,8	2077,8	2077,8	2077,8
A-osake					
Alin kurssi, eur	10,75	14,02	17,80	20,50	22,00
Ylin kurssi, eur	15,00	26,00	29,75	31,80	33,00
Keskikurssi, eur	12,83	20,36	22,29	22,18	27,35
Kurssi 31.12.	14,30	14,02	23,90	26,00	28,00
Vaihto meur	2,5	2,4	7,0	7,6	11,9
Vaihto tkpl	196,4	118,9	312,4	342,7	436,1
Vaihdon osuus osakkeista %	11,1	6,7	17,6	19,3	24,6

*) Hallituksen ehdotus

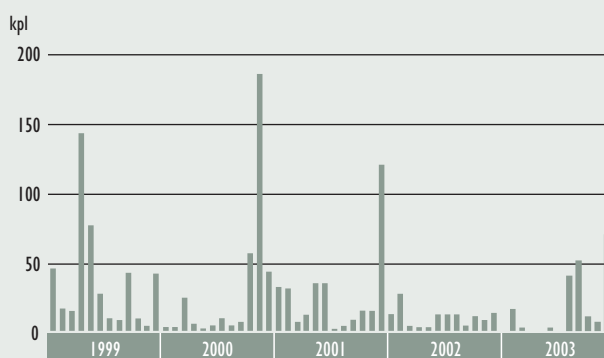
***) K-osakkeiden arvona käytetty A-osakkeiden kurssia

Tunnuslukujen laskentakaavat ovat sivulla 37.

Martelan A-osake verrattuna pörssin yleisindeksiin



Martelan A-osakkeen kuukausittainen vaihto



KONSERNIN TALOUDELLISTA KEHITYSTÄ KUVAAVAT TUNNUSLUVUT

		2003	2002	2001	2000	1999
Liikevaihto	meur	102,1	121,2	150,9	173,7	150,3
Liikevaihdon muutos	%	-15,7	-19,7	-13,2	15,6	-0,2
Vienti ja ulkomaan toiminnot	meur	34,2	43,4	50,6	66,1	54,6
Suhteessa liikevaihtoon	%	33,5	35,8	33,5	38,1	36,3
Vienti Suomesta	meur	10,8	13,7	15,4	18,2	14,6
Bruttoinvestoinnit käyttöomaisuuteen	meur	1,0	3,1	7,0	6,6	7,0
Suhteessa liikevaihtoon	%	1,0	2,6	4,6	3,8	4,7
Poistot	meur	4,7	7,9	5,5	5,1	4,4
Tutkimus- ja kehitysmenot	meur	2,6	3,1	2,2	1,9	1,6
Suhteessa liikevaihtoon	%	2,5	2,6	1,5	1,1	1,1
Henkilöstö keskimäärin		767	930	1 040	1 046	994
Henkilöstön muutos	%	-17,5	-10,6	-0,6	5,2	5,5
Henkilöstö tilikauden lopussa		715	856	987	1 038	972
Josta Suomessa		531	621	689	738	695

KANNATTAVUUS

Liikevoitto	meur	-10,7	-11,7	4,1	15,7	13,1
Suhteessa liikevaihtoon	%	-10,5	-9,7	2,7	9,0	8,7
Voitto ennen tilinpäätössiirtoja ja veroja	meur	-12,6	-12,0	3,5	15,3	12,5
Suhteessa liikevaihtoon	%	-12,4	-9,9	2,3	8,8	8,3
Tilikauden tulos *)	meur	-12,3	-12,2	1,6	11,1	9,1
Suhteessa liikevaihtoon	%	-12,0	-10,0	1,0	6,4	6,1
Liikevaihto/henkilö	teur	133,2	130,3	145,1	166,1	151,2
Oman pääoman tuotto (ROE)	%	-38,6	-27,9	3,1	22,8	22,1
Sijoitetun pääoman tuotto (ROI)	%	-20,9	-19,0	6,8	23,8	21,8

RAHOITUS JA TALOUDELLINEN ASEMA

Taseen loppusumma	meur	59,7	72,0	82,2	91,7	83,7
Oma pääoma	meur	22,5	35,4	50,0	52,9	44,9
Korolliset nettovelat	meur	15,1	10,1	5,9	5,8	9,1
Suhteessa liikevaihtoon	%	14,8	8,3	3,9	3,4	6,0
Omavaraisuusaste	%	36,8	49,3	60,9	57,7	53,8
Nettovelkaantumisaste	%	69,4	28,3	11,8	11,1	20,2
Liiketoiminnan kassavirta	meur	-5,6	2,2	10,4	12,1	13,7
Maksetut osingot	meur	0,5	2,5	4,2	2,8	2,6

*) Tilikauden tuloksessa huomioitu laskennallisen verovelan muutos

Hallituksen ehdotus voittovarojen käytöstä

Konsernin voitonjakokelpoiset varat ovat 11.682.331,39 euroa, kun konsernin vapaasta pääomasta on vähennetty vapaaehtoisista varauksista ja poistoerosta omaan pääomaan siirretty osuus. Emoyhtiö voitonjakokelpoiset varat ovat 20.728.711,79 euroa, joista tilikauden tappio on 10.236.977,07 euroa.

Hallitus ehdottaa yhtiökokoukselle, että voitonjakokelpoiset varat käytetään seuraavasti:

- osinkona jaetaan 0,25 euroa ulkona olevalta osakkeelta eli 510.987,50 euroa
- jätetään omaan pääomaan 20.217.724,29 euroa

Helsingissä 23. helmikuuta 2004

Heikki Ala-Ilkka
hallituksen puheenjohtaja

Pekka Martela

Heikki Martela
toimitusjohtaja

Matti T Martela

Jaakko Palsanen

Jori Keckman

34 Hannu Kosonen

Tapio Hakakari

Edellä oleva tilinpäätös on laadittu hyvän kirjanpitolain mukaisesti. Suoritetusta tilintarkastuksesta on tänään annettu kertomus.

Helsingissä 24. helmikuuta 2004

Reino Tikkanen
KHT

Tilintarkastus- kertomus

Martela Oyj:n osakkeenomistajille

Olen tarkastanut Martela Oyj:n kirjanpidon, tilinpäätöksen ja hallinnon tilivuodelta 2003. Hallituksen ja toimitusjohtajan laatima tilinpäätös sisältää toimintakertomuksen sekä konsernin ja emoyhtiön tuloslaskelman, taseen ja liitetiedot. Suorittamani tarkastuksen perusteella annan lausunnon tilinpäätöksestä ja emoyhtiön hallinnosta.

Tilintarkastus on suoritettu hyvän tilintarkastustavan mukaisesti. Kirjanpitoa sekä tilinpäätöksen laatimisperiaatteita, sisältöä ja esittämistapaa on tällöin tarkasteltu riittävässä laajuudessa sen toteamiseksi, ettei tilinpäätös sisällä olennaisia virheitä tai puutteita. Hallinnon tarkastuksessa on selvitetty emoyhtiön hallituksen jäsenten ja toimitusjohtajan toiminnan lainmukaisuutta osakeyhtiölain säännösten perusteella.

Lausuntonani esitän, että tilinpäätös on laadittu kirjanpitolain sekä tilinpäätöksen laatimista koskevien muiden säännösten ja määräysten mukaisesti. Tilinpäätös antaa kirjanpitolaissa tarkoitetulla tavalla oikeat ja riittävät tiedot konsernin sekä emoyhtiön toiminnan tuloksesta ja taloudellisesta asemasta. Tilinpäätös konsernitilinpäätöksineen voidaan vahvistaa sekä vastuuvapaus myöntää emoyhtiön hallituksen jäsenille sekä toimitusjohtajalle tarkastamaltani vuodelta. Hallituksen esitys voitonjakokelpoisten varojen käsittelystä on osakeyhtiölain mukainen.

Helsinki 24. helmikuuta 2004

Reino Tikkanen

KHT



Hallinnointi

Martela Oyj noudattaa Helsingin Arvopaperipörssin suosituksen mukaisesti Keskuskauppa-kamarin sekä Teollisuuden ja Työnantajain Keskusliiton antamaa soveltamishojetta julkisten osakeyhtiöiden hallinnoinnista. Yhtiössä noudatetaan myös edellä mainittujen yhteisöjen ja Helsingin Arvopaperipörssin julkaisemaa sisäpiiriohjetta.

Yhtiökokous ja hallitus

Yhtiökokous kokoontuu tavallisesti vain kerran vuodessa ja on yhtiön ylin päättävä elin. Hallinnosta ja yhtiön toiminnan asianmukaisesta järjestämisestä vastaa osakeyhtiölain ja yhtiöjärjestyksen mukaisesti yhtiökokouksen vuosittain valitsema hallitus. Hallituksen jäseniä tulee yhtiöjärjestyksen mukaan olla vähintään kolme ja enintään yhdeksän. Varajäseniä voi olla enintään viisi. Hallitus valitsee keskuudestaan puheenjohtajan ja varapuheenjohtajan seuraavan varsinaisen yhtiökokouksen päättämiseen saakka. Martela Oyj:n henkilöstöllä on yksi edustaja ja yksi varajäsen hallituksessa. Molemmat henkilöstöedustajat osallistuvat hallituksen kokouksiin. Henkilöstö valitsee ehdokkaansa kolmeksi vuodeksi ja valinnasta päättää yhtiökokous vuosittain. Hallituksen kokoonpanoa sekä jäsenten taustatietoja on selvitetty jäljempänä vuosikertomuksessa.

Hallitus noudattaa työskentelyssään vuodeksi etukäteen sovittua ohjelmaa, jossa kokouksilla on yleensä joku erityinen teema varsinaisten säännöllisten valvontatehtävien lisäksi.

Vuonna 2003 hallitus on kokoontunut 10 kertaa. Näissä kokouksissa hallitus on käsitellyt mm. hallitustyöskentelyn periaatteita, vuositilinpäätöstä ja välitilinpäätöksiä, yritysmyyntejä ja rahoitusasioita, yhtiön johdon valmistelemaa strategiaa ja budjettia, merkittäviä investointeja sekä liiketoimintayksiköiden ja konserni prosessin toimintasuunnitelmia ja toimintaa.

Hallitus on keskuudestaan muodostanut palkkatyöryhmän, joka hallituksen valtuuttamana päättää toimitusjohtajan sekä konsernin johtoryhmän palkkoista ja tulospalkkioista. Hallituksen palkkatyöryhmään kuuluivat vuonna 2003 Heikki Ala-Ilkka, Jaakko Palsanen, Tapio Hakakari sekä Heikki Martela.

Hallituksen jäsenyyteen perustuvia palkkioita ei makseta yhtiön palveluksessa oleville henkilöille.

Toimitusjohtaja

Hallitus nimittää Martela Oyj:n toimitusjohtajan. Toimitusjohtajan tehtävänä on emoyhtiön ja konsernin operatiivinen johtaminen ja valvominen hallituksen antamien suuntaviivojen mukaisesti. Martela Oyj:n toimitusjohtaja on oikeutettu halutessaan siirtymään täysimääräiselle eläkkeelle täytettyään 60 vuotta.

Organisaatio

Konsernin hallinnointi tapahtuu sekä operatiivisen organisaation että juridisen konsernirakenteen mukaan. Konsernin johtaminen tapahtuu ensisijaisesti operatiivisen matriisiorganisaation kautta. Konserni on jaettu kolmeen liiketoimintayksikköön resurssien maantieteellisen sijainnin mukaan. Liiketoimintayksiköt ovat: Suomi, Skandinaavia ja Puola.

Liiketoimintayksikkö Suomi muodostuu konsernin Suomessa toimivista yhtiöistä. Martela Oyj on konsernin emoyhtiö jonka logistiikkakeskus sijaitsee Nummelassa. 1.1.2004 lähtien Kiteen kalustetehdas toimii yhtiöitettyinä Kindex Oy nimisenä yhtiönä. Yhtiö toimii puupohjaisten komponenttien sopimusvalmistajana konserniyhtiöille ja myös konsernin ulkopuolisille asiakkaille. P.O. Korhonen Oy on Raisiossa toimiva kalustetehdas jonka tuotteiden myynti hoidetaan pääasiassa Martela Oyj:n ja Martela AB:n toimesta.

Noin 90 % liiketoimintayksikkö Suomen laskutuksesta suuntautuu Suomen markkinoille.

Skandinavian yksikkö koostuu konserniyhtiöiden Martela AB:n, Ask Inredningscenter AB:n

sekä Martela AS:n liiketoiminnasta, joka on suuntautunut Ruotsin, Norjan ja Tanskan markkinoille. Skandinavian yksikön logistiikkakeskus sijaitsee Ruotsin Bodaforsissa.

Puolan yksikön liiketoiminta tapahtuu Martela Design Center Sp. z o.o. :n puitteissa. Yhtiö tuo maahan konserniyhtiöiden tuotteita ja komponentteja ja kokoaa kalusteita Varsovan logistiikkakeskuksessa. Toimistokalusteiden kokonaisuudessa käytetään myös paikallisia komponentteja.

Liiketoimintayksikköjä yhdistää konsernitasolla johdettavat prosessit, joita ovat tuote-, markkinointi-, tuotanto-, logistiikka- sekä tukiprosessit. Kullekin liiketoimintayksikölle ja konserni prosessille on määrätty oma vastuuhenkilönsä.

Konsernin johtoryhmä

Hallitus ja toimitusjohtaja nimittävät konsernin johtoryhmän jäsenet. Konsernin johtoryhmän puheenjohtajana toimii Martela Oyj:n toimitusjohtaja. Johtoryhmässä on edustettuina liiketoimintayksiköiden Suomi, Skandinaavia ja Puola tulosvastuulliset johtajat, Suomen alueen myynti- ja markkinointijohtaja sekä konsernin konserni prosesseista vastaavat johtajat. Konsernin johtoryhmän tehtävänä on valmistella ja katselmoida strategioita, budjetteja ja investointiehdotuksia sekä valvoa konsernin, liiketoimintayksiköiden, prosessien ja yhtiöiden taloudellista tilaa. Johtoryhmä valvoo myös operatiivisten tavoitteiden ja suunnitelmien toteutumista. Konsernin johtoryhmä kokoontuu kerran kuukaudessa. Johtoryhmän jäsenille maksetaan tulospalkkioita, jotka perustuvat konsernin ja oman vastuu-alueen menestykseen. Muita erilisiä johtokunnan tai tytäryhtiöiden jäsenyyteen perustuvia korvauksia ei makseta.

Tilintarkastus

Martela Oyj:n tilintarkastajana toimii tilintarkastusyhteisö KPMG Wideri ja vastuullisena tilintarkastajana KHT Reino Tikkanen.



Tunnuslukujen laskentakaavat

Tulos / osake	=	$\frac{\text{Tulos ennen satunnaisia eriä} \pm \text{ vähemmistöosuus} - \text{verot}}{\text{Osakkeiden osakeantikorjattu keskimääräinen kappalemäärä}}$
Hinta / voittosuhte (P/E)	=	$\frac{\text{Osakeantikorjattu kurssi tilikauden lopussa}}{\text{Tulos / osake}}$
Oma pääoma / osake,	=	$\frac{\text{Taseen oma pääoma}}{\text{Osakkeiden osakeantikorjattu kappalemäärä tilikauden päättyessä}}$
Osinko / osake,	=	$\frac{\text{Tilikaudelta jaettu osinko}}{\text{Osakkeiden osakeantikorjattu lukumäärä tilikauden päättyessä}}$
Osinko / tulos, %	=	$\frac{\text{Osinko / osake}}{\text{Tulos / osake}} \times 100$
Efekttiivinen osinkotuotto, %	=	$\frac{\text{Osakeantikorjattu osinko / osake}}{\text{Osakeantikorjattu kurssi tilikauden päättyessä}} \times 100$
Osakekannan markkina-arvo,	=	Kaikkien osakkeiden lukumäärä tilikauden päättyessä x osakkeen kurssi tilinpäätöspäivänä
Oman pääoman tuotto-%	=	$\frac{\text{Voitto/tappio ennen satunnaisia eriä} - \text{verot}}{\text{Oma pääoma} + \text{ vähemmistöosuus (keskimäärin vuoden aikana)}} \times 100$
Sijoitetun pääoman tuotto-%	=	$\frac{\text{Voitto/tappio ennen satunnaisia eriä} + \text{ korkokulut} + \text{ muut rahoituskulut}}{\text{Taseen loppusumma} - \text{ korottomat velat (keskimäärin vuoden aikana)}} \times 100$
Omavaraisuusaste, %	=	$\frac{\text{Oma pääoma} + \text{ vähemmistöosuus}}{\text{Taseen loppusumma} - \text{ saadut ennakot}} \times 100$
Nettovelkaantumisaste, %	=	$\frac{\text{Korolliset velat} - \text{ rahat, pankkisaamiset ja rahoituspaperit}}{\text{Oma pääoma} + \text{ vähemmistöosuus}} \times 100$
Henkilöstö keskimäärin	=	Keskiarvo kuukausien lopussa työssäolevan henkilöstön lukumääristä
Korolliset nettovelat	=	Korolliset velat – rahavarat ja muu likvidi rahoitusomaisuus

Martela-konsernin hallitus 2003

PUHEENJOHTAJA

Ala-Ilkka Heikki, s. 1952, kauppat.maisteri
Hallituksen jäsen vuodesta 2002, puheenjohtaja 2003–
Talousjohtaja: Onninen Oy
Hallituksen varapuheenjohtaja:
Suomen Lääketieteen Säätiö
Omistaa 300 kpl Martela Oyj:n A-sarjan osaketta.

VARAPUHEENJOHTAJA

Martela Pekka, s. 1950, ekonomi
Hallituksen jäsen vuodesta 1981,
puheenjohtaja 2002–2003,
varapuheenjohtaja 1994–2001, 2003–
Martelan palveluksessa 1971–2001.
Toimitusjohtaja: Marfort Oy
Omistaa 34.637 kpl Martela Oyj:n
K-sarjan osaketta ja 29.323 kpl A-sarjan osaketta.

JÄSENET

Hakakari Tapio, s. 1953, oikeustieteiden kandidaatti
Hallituksen jäsen vuodesta 2003.
Johtaja: Kone Oyj, Kone Oyj:n hallituksen sihteeri
Toimitusjohtaja ja hallituksen jäsen: Security Trading Oy
Hallituksen jäsen: Consolis Oy Ab
Omistaa 500 kpl Martela Oyj:n A-sarjan osaketta.

Keckman Jori, s. 1961, kauppat.maisteri
Hallituksen jäsen vuodesta 2000.
Toimitusjohtaja: Lundia Oy
Ei omista Martela Oyj:n osakkeita.

Kosonen Hannu, s. 1961, myyntipäällikkö, Kidex Oy
Hallituksen henkilöstön edustajan varajäsen
1999–2001, jäsen ja henkilöstön edustaja
vuodesta 2002. Martelassa vuodesta 1980,
yhdysmies 1994–2002.
Ei omista Martela Oyj:n osakkeita.

Martela Heikki, s. 1956, kauppat.maisteri, MBA
Hallituksen jäsen vuodesta 1986,
hallituksen puheenjohtaja 2000–2002,
Martela Oyj:n toimitusjohtaja 1.3.2002 alkaen,
Martelan palveluksessa vuodesta 1993,
Martela AB:n ja Aski Inredningscenter AB:n
toimitusjohtaja 1993–1999.
Hallituksen jäsen: Marfort Oy
Omistaa 26.061 kpl Martela Oyj:n K-sarjan
osaketta ja 53.117 kpl A-sarjan osaketta.

Martela Matti T, s. 1939, kauppat.maisteri
Hallituksen jäsen vuodesta 1965,
puheenjohtaja 1986–2000.
Martelan palveluksessa 1961–1999.
Martela Oyj:n toimitusjohtaja 1976–1986.
Hallituksen puheenjohtaja: Marfort Oy
Omistaa 29.128 kpl Martela Oyj:n K-sarjan
osaketta ja 42.991 kpl A-sarjan osaketta.

Palsanen Jaakko, s. 1944, dipl.insinööri
Hallituksen jäsen vuodesta 1993,
Kehitysjohtaja: UPM-Kymmene Oyj
Omistaa 1.600 kpl Martela Oyj:n K-sarjan
osaketta ja 30.984 kpl A-sarjan osaketta.

HENKILÖSTÖN EDUSTAJAN VARAJÄSEN

Lindström Matti, s. 1948,
Pakkaaja, pääluottamusmies
Hallituksen ja henkilöstön edustaja 1993–1996,
henkilöstön edustajan varajäsen vuodesta 2002.
Martelan palveluksessa vuodesta 1966.
Ei omista Martela Oyj:n osakkeita.

HALLITUKSEN SIHTEERI

Hästö Torsten, katso johtoryhmä

Hallitus vasemmalta: Matti T. Martela, Pekka Martela, Tapio Hakakari, Hannu Kosonen, Heikki Ala-Ilkka, Jori Keckman, Jaakko Palsanen, Matti Lindström ja Heikki Martela.



Martela-konsernin johtoryhmä 2003

Martela Heikki, katso hallitus

Vastuualue: Martela-konsernin operatiivinen johtaminen.

Liiketoimintayksikkö Suomen johtaminen.

Martela Oyj:n toimitusjohtaja.

Fundin Patrik, s. 1964, B.Sc. MBA, johtaja

Vastuualue: Liiketoimintayksikkö Skandinavian johtaminen.

Martela AB:n ja Martela AS:n toimitusjohtaja.

Martelan palveluksessa vuodesta 2002.

Ei omista Martela Oyj:n osakkeita.

Ala-Nikkola Panu, s. 1965, kauppat.maisteri Markkinointi- ja tuotejohtaja.

Vastuualue: Konsernin markkinointitoiminnot, tuoteprosessi ja tuotekehitystoiminnot.

Martelan palveluksessa vuodesta 2001.

Ei omista Martela Oyj:n osakkeita.

Hästö Torsten, s. 1948, dipl.ekonomi

Talous- ja hallintojohtaja.

Vastuualue: Konsernin ja Martela Oyj:n talous-, henkilöstö- ja tietohallinto.

Martelan palveluksessa vuodesta 1993.

Omistaa 300 kpl Martela Oyj:n A-osaketta.

Ihalainen Juha, s. 1946, ekonomi, johtaja

Vastuualue: Liiketoimintayksikkö Puolan johtaminen.

Martela Design Center Sp. Z o.o. toimitusjohtaja

1.2.2001 lähtien.

Martelan palveluksessa vuodesta 1981.

Ei omista Martela Oyj:n osakkeita.

Koskimies Ilkka, s. 1955, kauppat.maisteri

Markkinointijohtaja (Suomi)

Vastuualue: Suomen alueen myynti ja markkinointi

Martelan palveluksessa vuodesta 1990

(poislukien v. 1999).

Ei omista Martela Oyj:n osakkeita.

Luhtasela Jaakko, s. 1954, dipl.insinööri

Tuotanto- ja logistiikkajohtaja.

Vastuualue: Konsernin tuotanto- ja logistiikkatoiminnot,

Martela Oyj:n tuotanto ja logistiikka.

Martelan palveluksessa vuodesta 1985.

Ei omista Martela Oyj:n osakkeita.



Yhteystiedot

KONSERNIYHTIÖT

SUOMI

Martela Oyj, pääkonttori

Takkatie 1
PL 44, FI-00371 Helsinki
puh. 010 345 50
fax 010 345 5744
www.martela.fi

P.O.Korhonen Oy

Tuotekatu 13,
FI-21200 Raisio
puh. (02) 418 1500
fax (02) 418 1550
www.po-korhonen.fi

Kidex Oy (l.l.2004 alkaen)

Savikontie 25
FI-82500 Kitee
Puh. 010 345 7211
fax 010 345 7244
www.kidex.fi

RUOTSI

Martela AB

Turbinvägen 8
Box 862, SE-131 25 Nacka
puh. +46 (0)8 556 09 400
fax +46 (0)8 64 44 644
www.martela.se

Aski Inredningscenter AB

Flygplansgatan 9
Box 1036, S-212 10 Malmö
puh. +46-(0)40-18 13 60
fax +46-(0)40-93 36 59
www.askiinredningscenter.se

NORJA

Martela AS

Munkedamsveien 62A
N-Postboks 2592-Solli, 0203 Oslo
puh. +47-45 26 33 33
fax +47-22 83 00 76
www.martela.no

PUOLA

Martela Design Center Sp. Z o.o.

Ul.Redutowa 25
PL-01-106 Warsaw
puh. +48-22-83 70 995
fax +48-22-83 67 623
www.martela.pl





www.martela.fi