



Toimintakertomus 2003



## **Sisältö**

<b>Tilinpäätös</b>	Sivu
Hallituksen toimintakertomus . . . . .	4
Organisaatio 1.1.2004 . . . . .	6
Tuloslaskelma ja tase. . . . .	7
Rahoituslaskelma . . . . .	8
Tilinpäätöksen liitetiedot . . . . .	9
Hallituksen ehdotus . . . . .	13
Tilintarkastuskertomus. . . . .	13
Tunnuslukuja 1994 - 2003. . . . .	14
Tunnuslukujen selitteet . . . . .	16

## **Toimintokatsaukset**

Asiakaspalvelu . . . . .	17
Tuotanto . . . . .	17
Energia. . . . .	18
Puunhankinta. . . . .	18
Satama . . . . .	19
Investointi- ja kehitystoiminta . . . . .	19
Laatujohtaminen . . . . .	19
Yhteiskuntavastuu . . . . .	19
Ympäristönsuojelu. . . . .	19
Turvallisuus . . . . .	21
Henkilöstö . . . . .	21
Toimintapolitiikka . . . . .	22

Toimintakertomus 2003



Sunila Oy

# Hallituksen toimintakertomus



## Markkinatilanne

Pohjoismaiden ja Pohjois-Amerikan (Norscan-alueen) markkinasellutuotanto oli 22,4 miljoonaa tonnia. Tuotanto kasvoi edellisvuoteen verrattuna 0,6 miljoonaa tonnia. Käyntiaste oli korkea 93 % (edellisenä vuonna 91 %). Suomen markkinasellutuotanto oli 2,5 miljoonaa tonnia (2,2 miljoonaa tonnia). Markkinasellun käyntiaste nousi 95 %:iin edellisvuoden 83 %:sta.

Vuoden alussa Norscan-selluvarasto oli 1,6 miljoonaa tonnia. Ensimmäisen neljänneksen aikana varasto laski alle 1,5 miljoonan tonniin, mutta on sen jälkeen asettunut alkuvarastoa korkeammalle. Vuoden lopussa varasto oli 1,8 miljoonaa tonnia, mikä vastasi 28 päivän tuotantoa. Suomen markkinaselluvarasto oli vuoden lopussa 145 000 tonnia (128 000 tonnia). Suomen varasto oli 20 käyntipäivän suuruinen.

Lähes koko vuoden selluvarastot ovat olleet liian korkeita. Hinnan korotuksissa vetävänä voimana ei ole ollut niinkään markkinatilanne vaan sellun tuottajien kovat kustannuspaineet. Sellun hinta on noussut vuoden aikana USD 440:stä USD 560:een. Dollarin heikkeneminen on syönyt valtaosan euromääräisestä korotuksesta.

## Toiminta ja tulos

Sunilan liikevaihto oli 140 MEUR (127 MEUR). Liikevoitto oli 1,2 MEUR (1,8 MEUR) ja tulos ennen satunnaiseriä -2,6 MEUR (-0,1 MEUR).

Tuotanto 330 588 tonnia (301 840 tonnia) oli uusi vuosituotantoennätys ja vanha vuodelta 1995 oleva ennätys parani noin 11 000 tonnia. Kapasiteetin käyttöaste oli 94 % (86 %). Seisokkia oli TES-seisokkien lisäksi 10 vuorokautta (42 vuorokautta). Tuotanto sujui hyvin lukuun ottamatta yksittäisiä keittämön konerikkoja ja kuivauskoneen puristin-

vauriota, joissa menetettiin lähes 11 000 tonnin tuotanto. Lisäksi joulukuun koko paperiteollisuutta koskevassa lakossa menetettiin lähes 2 000 tonnin tuotanto.

Sellun myynti oli 335 380 tonnia (286 861 tonnia) eli 96 % (82 %) kapasiteetista. Sellun keskihinta oli 378 EUR (421 EUR). Myynti osakkaille oli 285 693 tonnia ja siinä oli lisäystä edellisvuoteen 17 475 tonnia. Markkinasellun myynti kasvoi 49 687 tonniin (18 642 tonnia). Vientimäärä kasvoi merkittävästi 140 734 tonniin (82 499 tonnia). Selluvarasto vuoden lopussa aleni 24 887 tonniin (29 681 tonnia), mikä vastaa noin 25 päivän tuotantoa.

## Investoinnit

Investoinnit olivat yhteensä 11,7 MEUR (12,1 MEUR).

Merkittävä sellun laatuun ja tasaisuuteen vaikuttava hakesiiloinvestointi saatettiin päätökseen. Kaksi ensimmäistä siiloa valmistui alkuvuodesta ja kaksi jälkimmäistä otettiin käyttöön syksyllä.

Toiselle kuivauskoneelle hankittiin tasauspuristin, joka poisti asiakastehtaita pitkään vaivanneet sellupaalien pulperointivaikeudet.

Sähkönjakelun käyttövarmuutta ja -turvallisuutta parannettiin uusimalla 6 kV:n pääkojeisto.

## Henkilöstö ja johtaminen

Laatu-, ympäristö- ja turvallisuusjärjestelmä yhdistettiin vuoden aikana yhdeksi toimintajärjestelmäksi. ISO 9001:2000 -prosessimalliin perustuva sertifikaatti myönnettiin Sunila Oy:lle 14.11.2003. Organisaatio uudistettiin vuoden 2004 alussa tukemaan toimintoprosessimallin mukaisia ydinprosesseja.

Henkilöstön määrä oli vuoden lopussa 293 (300) vakituista henkilöä. Keskimäärin henkilöstöä vuoden aikana oli 321 (316). Sairaus- ja tapaturmapoissaolot ovat pysyneet edelleen





korkeina, 9,2 % (10,2 %). Pitkäaikaisten poissaolojen merkittävimpiä syitä olivat tuki- ja liikuntaelinten sairaudet.

Nolla tapaturmaa-toimintaohjelmaa jatkettiin muun muassa antamalla koulutusta 170 sunilalaiselle ja järjestämällä työturvallisuutta koskeva koulutustilaisuus jatko-ohjelmineen suurelle määrälle yhteistyökumppaneita. Omalle välle sattuneet tapaturmat vähenivät 28:aan (34).

Sunilan arvoja käsitteleviin koulutustilaisuuksiin osallistui lähes puolet (145) henkilöstöstä.

### Yhteiskuntavastuu

Syyskuussa järjestettiin Avoimien Ovien -päivä, jonka aikana Sunilan toimintaan tutustui 800 henkilöä.

Ympäristökuluja kertyi yhteensä 7,1 MEUR. Ympäristönsuojeluinvestoinnit olivat 0,4 MEUR. Ympäristötiedustelujen määrä väheni edelliseen vuoteen verrattuna alle puoleen.

Valmistelut vuoden 2004 loppuun mennessä anottavaa, uuden lainsäädännön mukaista toimintalupahakemusta varten aloitettiin syksyllä.

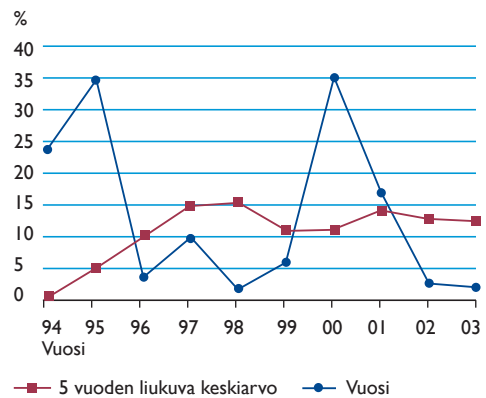
### Tutkimus- ja kehitystoiminta

Tutkimustoiminnassa keskityttiin sellun tuotelaadun parantamiseen päätutkimuskohteena keittoprosessi.

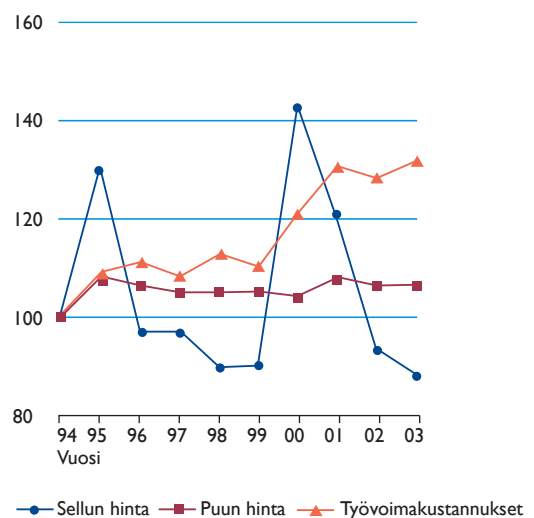
### Näkymät vuodelle 2004

Havusellun markkinatilanne on alkuvuonna kohtuullisen vakaa ja sellun hinta on nousussa. Sunila Oy on suunnitellut vuoden 2004 tuotannoksi 348 000 tonnia. Täystuotannosta huolimatta tulos on hyvin riippuvainen dollarin tulevasta kehityksestä.

### Sijoitetun pääoman tuotto (ROCE)



### Indeksejä toiminnasta



# Organisaatio 1.1.2004

## Hallitus

---

### Varsinaiset jäsenet

Sverre Norrgård  
Jarmo Alm  
Markku Halonen  
Erkki Varis

puheenjohtaja  
varapuheenjohtaja

### Varajäsenet

Heikki Rätty  
Jukka Heiko  
Jorma Kangas  
Tapio Ahola

## Johtoryhmä

---

Juhani Kautto  
Ari Haakana  
Markku Hynninen  
Mikko Karppelin  
Seppo Liimatainen  
Petri Lundén  
Juha Piipponen  
Jarmo Rinne  
Tea Sundén

toimitusjohtaja  
liiketoiminnan kehittämispäällikkö  
työntekijöiden edustaja  
hallintopäällikkö  
toimihenkilöiden edustaja  
tehdaspalvelupäällikkö  
kehityspäällikkö  
tuotantojohtaja  
asiakaspalvelupäällikkö

## Tilintarkastaja

---

Ari Ahti, KHT

## Toimikunnat

---

Markkinointitoimikunta	puheenjohtaja Hilkka Riihimäki
Metsätoimikunta	Dan Forsberg
Taloustoimikunta	Veli-Matti Tahvanainen

## Osakkeenomistajat

---

Myllykoski Paper Oy	50 %
Stora Enso Oyj	50 %

# Tuloslaskelma ja tase

MEUR	EMOYHTIÖ		KONSERNI	
	2003	2002	2003	2002
<b>TULOSLASKELMA</b>				
Liikevaihto	139,55	127,49	140,02	128,25
Varaston muutos	-1,29	4,76	-1,29	4,76
Osuus osakkuusyritysten tuloksesta			0,00	0,00
Liiketoiminnan muut tuotot	1,08	1,71	1,08	1,71
Materiaalit ja palvelut	-96,05	-91,41	-96,08	-91,45
Henkilöstö	-15,26	-14,63	-15,45	-14,82
Poistot	-12,29	-10,32	-16,42	-14,45
Liiketoiminnan muut kulut	-14,56	-15,78	-9,42	-10,58
<b>= Liiketulos</b>	<b>1,18</b>	<b>1,83</b>	<b>2,44</b>	<b>3,42</b>
- Rahoitustuotot ja -kulut	-3,74	-1,93	-5,01	-3,53
<b>= Tulos ennen satunnaiseriä</b>	<b>-2,56</b>	<b>-0,10</b>	<b>-2,57</b>	<b>-0,10</b>
Satunnaiset erät				
Välittömät verot	0,74	0,03	0,74	0,03
<b>TILIKAUDEN TULOS</b>	<b>-1,82</b>	<b>-0,07</b>	<b>-1,83</b>	<b>-0,07</b>
<b>TASE</b>				
	2003	2002	2003	2002
Aineelliset hyödykkeet	126,61	127,21	164,13	170,05
Sijoitukset	0,88	0,92	0,59	0,59
Vaihto-omaisuus	18,57	20,80	18,57	20,80
Saamiset, pitkäaik.	3,64	4,45	3,64	4,45
Saamiset, lyhytaik.	20,60	16,15	20,40	15,67
Rahat ja pankkisaamiset	2,51	4,52	2,53	4,53
	<b>172,81</b>	<b>174,06</b>	<b>209,85</b>	<b>216,09</b>
Oma pääoma, sidottu	13,00	13,00	13,00	13,00
Oma pääoma, vapaa	50,60	52,41	75,65	77,47
Osakkuusyhtiöt			0,00	0,00
Vähemmistöosuus			0,01	0,01
Varaukset	35,61	35,61		
Vieras pääoma, pitkä	29,20	34,86	72,50	83,20
Vieras pääoma, lyhyt	44,40	38,17	48,70	42,43
	<b>172,81</b>	<b>174,06</b>	<b>209,85</b>	<b>216,09</b>

# Rahoituslaskelma

MEUR	EMOYHTIÖ		KONSERNI	
	2003	2002	2003	2002
<b>VUODEN TOIMINTA</b>				
Myyntitulot	135,52	135,08	136,55	135,26
- Toiminnan menot, netto	-117,55	-122,01	-118,50	-121,49
- Rahoitustulot-menot, netto	-5,04	-2,09	-5,04	-3,68
- Verot	-0,02	0,55	0,00	0,55
- Satunnaiset tuotot ja kulut				
Osuus osakkuusyritysten tuloksesta				
<b>= Vuoden toiminnasta saadut varat</b>	<b>12,91</b>	<b>11,54</b>	<b>13,01</b>	<b>10,64</b>
<b>INVESTOINNIT</b>				
- Investoinnit, aineelliset	-10,51	-10,45	-10,51	-10,25
- Investoinnit, osakkeet	0,00	0,00	0,00	0,00
+ Käyttöomaisuuden myynti		0,00	0,00	0,00
<b>= Pääoman lisäys/-vähennys investointien jälkeen</b>	<b>2,41</b>	<b>1,09</b>	<b>2,50</b>	<b>0,39</b>
<b>RAHOITUS</b>				
- Muiden saamisten lisäys/+vähennys		0,00	-0,02	0,00
+ Lyhytaik.velkojen lisäys/-vähennys	6,29	5,91	6,23	10,03
+ Pitkäaik.velkojen lisäys/-vähennys	-10,69	-2,41	-10,69	-5,55
Osingot ja muu voitonjako		-12,87		-12,87
+ Osakepääoman korotus				
<b>= Rahat, pankkisaamiset ja lyhytaik.sijoitukset, lisäys</b>	<b>-1,99</b>	<b>-8,01</b>	<b>-1,98</b>	<b>-8,01</b>
Likvidit varat vuoden lopussa	2,53	4,52	2,55	4,53



# Tilinpäätöksen liitetiedot

## Tilinpäätöksen laadintaperiaatteet

Tilinpäätös on laadittu kirjanpitolain ja tilinpäätöstä koskevien muiden säännösten ja määräysten mukaisesti. Konsernitilinpäätös sisältää emoyhtiön lisäksi ne yhtiöt, joissa emoyhtiö omistaa enemmän kuin puolet osakkeiden äänimäärästä sekä osakkuusyhtiöt, joissa omistus on vähintään 20 %. Konsernitilinpäätöksen yhdistelyssä on eliminoitu konsernin sisäiset liiketapahtumat, saamiset ja velat. Sunivalli Oy muutettiin Asunto Oy Kotkan Sunivalliksi ja siirrettiin vaihtuviin vastaaviin. Tilikauden lopussa yli kolmannes osakkeista oli myyty.

Käyttöomaisuus on arvostettu taseessa alkuperäiseen hankintamenuon vähennettynä suunnitelman mukaisilla tasapoistoilla. Suunnitelman mukaiset poistot on keskeisten laitteistojen osalta vuonna 1998 määritelty arvioidun uusimisvuoden perusteella, pitoajat ovat 10 - 25 vuotta. Rakennusten pitoajat ovat 20 - 40 vuotta, muiden koneiden 5 - 10 vuotta. Rahoitusleasing-sopimuksilla vuokratut hyödykkeet esitetään konsernitilinpäätöksessä käyttöomaisuutena ja sopimusten veloitteet korollisena vieraana pääomana.

Vaihto-omaisuus arvostetaan FIFO-perusteiseen hankintamenuon, johon luetaan hankinnasta ja valmistuksesta aiheutuneiden muuttuvien menojen lisäksi siihen kohdistuva osuus kiinteistä menoista tai sitä alempaan todennäköiseen myyntihintaan.

Valuuttamääräiset saamis- ja velkaerät on arvostettu tilinpäätöspäivän keskikurssiin.

Tuloslaskelmaan sisältyvät verot koostuvat tilikauden veroista ja laskennallisista veroista.

## Tuloslaskelman liitetiedot

MEUR

	2003	2002
<b>1. Liikevaihto markkina-alueittain</b>		
Suomi	81,37	91,54
Muu EU	36,18	25,29
Muu maailma	22,00	10,66
<b>Emoyhtiö</b>	<b>139,55</b>	<b>127,49</b>
Tytäryhtiöt	0,47	0,76
<b>Konserni yhteensä</b>	<b>140,02</b>	<b>128,25</b>
<b>2. Liiketoiminnan muut tuotot</b>		
Vuokratuotot	0,70	0,70
Sunivalli Oy	0,38	
	1,08	0,70
<b>3. Materiaalit ja palvelut</b>		
Ostot	-84,74	-78,86
Varaston muutos	-0,95	-0,04
Ulkopuolisilta ostetut palvelut	-10,22	-11,84
<b>Emoyhtiö</b>	<b>-95,90</b>	<b>-90,74</b>
Tytäryhtiöt	-0,03	-0,03
<b>Konserni yhteensä</b>	<b>-95,93</b>	<b>-90,78</b>
<b>4. Henkilöstökulut</b>		
Johdon palkat ja palkkiot	-0,12	-0,12
Muut palkat	-11,61	-10,90
Eläkekulut	-2,38	-2,26
Muut henkilösivukulut	-1,10	-1,31
Luontoisedut	-0,05	-0,04
<b>Emoyhtiö</b>	<b>-15,26</b>	<b>-14,63</b>
Tytäryhtiöt	-0,19	-0,20
<b>Konserni yhteensä</b>	<b>-15,45</b>	<b>-14,82</b>
<b>Yhtiön palveluksessa oli keskimäärin</b>		
Toimihenkilöitä	82	81
Työntekijöitä	239	235
<b>Emoyhtiö</b>	<b>321</b>	<b>316</b>
Tytäryhtiöt	5	5
<b>Konserni yhteensä</b>	<b>326</b>	<b>321</b>

<b>5. Suunnitelman mukaiset poistot</b>		
Rakennukset	-1,37	-1,16
Koneet ja kalusto	-10,92	-9,16
<b>Emoyhtiö</b>	<b>-12,29</b>	<b>-10,32</b>
Tytäryhtiöt ja leasing	-4,13	-4,14
<b>Konserni yhteensä</b>	<b>-16,42</b>	<b>-14,45</b>
<b>6. Rahoitustuotot ja -kulut</b>		
Osinkotuotot	0,07	0,07
Korkotuotot	0,05	0,30
Nettokurssierot	-2,04	-0,28
Korkokulut	-1,81	-1,95
Muut rahoituskulut	-0,01	-0,07
<b>Emoyhtiö</b>	<b>-3,74</b>	<b>-1,93</b>
Tytäryhtiöt ja leasing	-1,26	-1,60
<b>Konserni yhteensä</b>	<b>-5,01</b>	<b>-3,53</b>
<b>7. Satunnaiset tuotot ja kulut</b>		
<b>8. Poistoeron muutos</b>		
<b>9. Tuloverot varsinaisesta toiminnasta</b>	-0,02	-0,02
Laskennallisen verosaamisen muutos	0,76	0,05
<b>Emoyhtiö</b>	<b>0,74</b>	<b>0,03</b>
Poistoeromuutoksen vero-osuus		
<b>Konserni yhteensä</b>	<b>0,74</b>	<b>0,03</b>

## Taseen liitetiedot

MEUR

### 1. AINEETTOMAT JA AINEELLISET HYÖDYKKEET

Emoyhtiö	Aineelliset hyödykkeet			
	Maa-alueet	Rakennukset	Koneet ja kalusto	Keskeneräiset hankinnat
<b>Hankintameno 1.1.</b>	1,27	42,12	224,27	8,96
Lisäykset		3,96	7,71	0,27
Siirrot erien välillä		4,38	4,59	-8,96
Vähennykset		-0,25		
Kertyneet poistot		-15,03	-134,39	
Tilikauden poisto		-1,37	-10,92	
<b>Jäännösarvo 31.12.</b>	<b>1,27</b>	<b>33,81</b>	<b>91,26</b>	<b>0,27</b>
				<b>126,61</b>

Konserni	Aineelliset hyödykkeet			
	Maa-alueet	Rakennukset	Koneet ja kalusto	Keskeneräiset hankinnat
<b>Hankintameno 1.1.</b>	1,44	44,06	362,37	8,96
Lisäykset		3,70	7,71	0,27
Siirrot erien välillä		4,38	4,59	-8,96
Vähennykset				
Kertyneet poistot		-16,96	-231,01	
Tilikauden poisto		-1,37	-15,05	
<b>Jäännösarvo 31.12.</b>	<b>1,44</b>	<b>33,81</b>	<b>128,61</b>	<b>0,27</b>
				<b>164,13</b>

<b>2. OSAKKEET JA OSUUDET</b>	Omistus-%	kpl	Nimellisarvo	Kirjanpitoarvo
<b>Tytäryhtiöt:</b>				
Karhulan-Sunilan Rautatie Oy, Kotka	100	300	0,051	0,254
Kiinteistö Oy Sunilan Kesäniemi, Kotka	77,8	4740	0,024	0,027
<b>Osakkuusyhtiöt:</b>				
Sunilan Kantola Oy, Kotka	50	125	0,210	0,210
Sunilan Mittayhtiö Oy, Kotka	33,3	8	0,008	0,008
Sunilan Puhdistamo Oy, Kotka	33,3	8	0,294	0,294
<b>Muut osakkeet:</b>				
RP Kuljetustekniikka Oy, Kotka	8,1	20	0,003	0,003
Muut			0,066	0,085
<b>Yhteensä</b>			<b>0,656</b>	<b>0,883</b>
Tytäryhtiöiden omistamat osakkeet ja osuudet			0,0003	

<b>3. VAIHTO-OMAISSUUS</b>	<b>2003</b>	<b>2002</b>	<b>Muutos</b>
Aineet	8,73	9,67	-0,95
Valmisteet (v. 2002, 2003: myyntihinta)	9,84	11,13	-1,29
	<b>18,57</b>	<b>20,80</b>	<b>-2,24</b>

<b>4. SAAMISET</b>	<b>2003</b>	<b>2002</b>	
<b>Pitkäaikaiset</b>			
Osakkuusyrityksiltä lainasaamiset	3,63	4,44	4,44
Muut lainasaamiset	0,01	0,01	0,01
	<b>3,64</b>		<b>4,45</b>
<b>Lyhytaikaiset</b>			
Osakkuusyrityksiltä lainasaamiset	0,81	0,81	
Osakkuusyrityksiltä siirtosaamiset	0,04	0,03	0,84
Saman konsernin yrityksiltä siirtosaamiset		0,51	0,51
Muut myyntisaamiset	18,18	13,96	
Muut lyhytaikaiset saamiset	0,02		
Muut siirtosaamiset	0,74	0,80	14,76
	<b>19,79</b>		<b>16,10</b>
Laskennallinen verosaaminen		0,81	0,05
Tytäryhtiöt		-0,20	-0,51
<b>Konserni yhteensä</b>	<b>20,40</b>		<b>15,64</b>

<b>5. OMAN PÄÄOMAN MUUTOKSET</b>	<b>Emoyhtiö</b>		<b>Konserni</b>	
	<b>2003</b>	<b>2002</b>	<b>2003</b>	<b>2002</b>
Osakepääoma 1.1.	13,00	13,00	13,00	13,00
Rahastoanti				
Osakepääoma 3.1.12.	13,00	13,00	13,00	13,00
Rahastot				
Voittovarot 1.1.	52,41	65,36	77,47	90,41
Maksettu osinko		-12,87		-12,87
Tilikauden tulos	-1,82	-0,07	-1,83	-0,07
Voittovarot 3.1.12.	50,60	52,41	75,64	77,47
<b>Oma pääoma yhteensä 3.1.12.</b>	<b>63,60</b>	<b>65,41</b>	<b>88,64</b>	<b>90,47</b>

<b>Laskelma voitonjakokelpoisista varoista</b>				
Voittovarot 3.1.12.	50,60	52,41	75,64	77,47
Kertyneestä poistoerosta omaan pääomaan merkitty osuus			-25,29	-25,29
<b>Yhteensä</b>	<b>50,60</b>	<b>52,41</b>	<b>50,36</b>	<b>52,19</b>

## 6. TILINPÄÄTÖSSIIRROT

Kertynyt poistoero	35,61	35,61
Josta laskennallinen verovelka	<u>10,33</u>	<u>10,33</u>

## 7. PITKÄAIKAINEN VIERAS PÄÄOMA

29,20

	2004	2005	2006	2007	2008	2009 -
Lainojen lyhennysohjelma	15,66	14,11	4,68	1,97	1,23	7,21
Leasingvastuu lyhennys	4,27	4,43	6,20	1,61	1,67	19,06
Leasingvastuu yhteensä 31.12.2003	37,24					

## 8. VIERAS PÄÄOMA

2003

2002

### Pitkäaikaiset

* Lainat rahoituslaitoksilta	22,25		26,81	
* Eläkelainat	6,36		7,45	
* Lainat muilta	0,60	29,20	0,60	34,86
		<u>29,20</u>		<u>34,86</u>
* Leasing-velka		32,97		37,24
* Laskennallinen verovelka		10,33		
<b>Konserni yhteensä</b>		<u>72,50</u>		<u>72,10</u>

### Lyhytaikaiset

* Saadut ennakot osakkuusyrityksille			0,70	
* Muut velat osakkuusyrityksille		5,27	5,92	6,62
* Ostovelat muut	11,87		10,79	
* Lainat rahoituslaitoksilta	21,57		15,14	
* Eläkelainat	1,09		1,12	
* Muut	0,79		0,96	
* Siirtovelat muille	3,81	39,13	3,54	31,55
		<u>44,40</u>		<u>38,17</u>
* Tytäryhtiöt		0,04		0,14
* Leasing-velka		4,27		4,12
<b>Konserni yhteensä</b>		<u>48,70</u>		<u>42,43</u>

## 9. VASTUUSITOUUMUKSET

Velat joiden vakuudeksi annettu kiinnityksiä

		Eläkelainat	Rahalaitos- lainat	Muut vakuudet
Kiinteistökiinnitykset	37,67	2,68	29,21	5,77
Yrityskiinnitykset	10,76		10,76	
Vapaa	41,35			
<b>Yhteensä</b>	<u>89,78</u>	<u>2,68</u>	<u>39,97</u>	<u>5,77</u>

## 10. AVOINNA OLEVAT JOHDANNAISSOPIMUKSET

Ei ole

# Hallituksen ehdotus

Hallitus ehdottaa yhtiökokoukselle, että

tilivuoden tappio	EUR	-1 817 923,11
ja edellisten vuosien voitto siirretään tulostilille	EUR	52 413 965,08

jonka jälkeen tulostilille jää	EUR	<u>50 596 041,97</u>
--------------------------------	-----	----------------------

Konsernin jakokelpoinen oma pääoma on	EUR	50 359 021,71
---------------------------------------	-----	---------------

Jätetään omaan pääomaan ja osinkoa ei jaeta

Helsinki, 10. helmikuuta 2004

*Sverre Norrgård*  
*puheenjohtaja*

*Jarmo Alm*

*Erkki Varis*

*Markku Halonen*

*Juhani Kautto*  
*toimitusjohtaja*

# Tilintarkastuskertomus

## Sunila Oy:n osakkeenomistajille

Olen tarkastanut Sunila Oy:n kirjanpidon, tilinpäätöksen ja hallinnon vuodelta 2003. Hallituksen ja toimitusjohtajan laatima tilinpäätös sisältää toimintakertomuksen sekä konsernin ja emoyhtiön tuloslaskelman, taseen ja liitetiedot. Suorittamani tarkastuksen perusteella annan lausunnon tilinpäätöksestä ja hallinnosta.

Tilintarkastus on suoritettu hyvän tilintarkastustavan mukaisesti. Kirjanpitoa sekä tilinpäätöksen laatimisperiaatteita, sisältöä ja esittämistapaa on tällöin tarkastettu riittävässä laajuudessa sen toteamiseksi, ettei tilinpäätös sisällä olennaisia virheitä tai puutteita. Hallinnon tarkastuksessa on selvitetty hallituksen jäsenten sekä toimitusjohtajan toiminnan lainmukaisuutta osakeyhtiölain säännösten perusteella.

Lausuntonani esitän, että tilinpäätös on laadittu kirjanpitolain sekä tilinpäätöksen laatimista koskevien muiden säännösten ja määräysten mukaisesti. Tilinpäätös antaa kirjanpitolaissa tarkoitettulla tavalla oikeat ja riittävät tiedot yhtiön toiminnan tuloksesta ja taloudellisesta asemasta. Tilinpäätös konsernitilinpäätöksineen voidaan vahvistaa sekä vastuuvapaus myöntää hallituksen jäsenille ja toimitusjohtajalle tarkastamaltani tilikaudelta. Hallituksen esitys tuloksen käsittelystä on osakeyhtiölain mukainen.

Kotka, 27. helmikuuta 2004

*Ari Ahji, KHT*

# Tunnuslukuja 1994 - 2003

Konserni		1994	1995	1996
Liikevaihto	MEUR	137,89	179,18	117,74
muutos	%	26,5	29,9	-34,3
Liikevoitto	MEUR	24,98	51,47	3,63
Liikevoitto	% lv	18,1	28,7	3,1
Tulos ennen satunnaiseriä	MEUR	21,01	45,17	-0,77
Tulos ennen satunnaiseriä	% lv	15,2	25,2	-0,7
Tilikauden voitto/tappio	MEUR	7,81	24,18	-0,91
Taseen loppusumma	MEUR	183,83	187,25	164,16
Käyttöomaisuus	MEUR	118,17	127,81	120,95
Vaihto-omaisuus	MEUR	11,89	12,90	9,05
Rahoitusomaisuus	MEUR	35,73	46,54	34,16
Arvostuserät		18,04	0,00	0,00
Oikaistu oma pääoma 1)	MEUR	16,69	40,75	42,77
Osingonjako	MEUR	0	0	0
Vieras pääoma	MEUR	167,14	146,50	121,39
Käyttöom.palovak.määrä	MEUR	417,43	430,22	437,77
Bruttoinvestoinnit	MEUR	7,24	21,25	5,36
josta leasingrahoitus	MEUR			
Poistot	MEUR	10,55	11,61	12,22
Henkilöstö keskim.	henk.	360	359	339
Henkilökulut	MEUR	13,17	14,04	13,50
Oman pääoman tuotto 2)	%	124,6	157,3	-1,8
Sijoit. pääoman tuotto 3)	%	23,2	34,4	3,1
Current ratio 4)		0,91	0,75	0,61
Omavaraisuusaste 5)	% tase	9,1	21,8	26,1
Gearing 6)	%	701,6	199,5	193,6
Invest. omarahoitusaste 7)	%	253,5	182,1	211,8
Sellun hinta tehtaalla	EUR/t	427	554	409
Kokonaiskustannukset 8)	EUR/t	374	422	422
Korolliset nettovelat 9)	% lv	84,9	45,4	70,3
Tuotanto, sellu	tonnia	305997	319447	269078
Mäntyöljy	tonnia	13142	11002	9313
Tärpätti	tonnia	1607	1388	1314
Kapasiteetin käyttöaste	%	95	94	79



1997	1998	1999	2000	2001	2002	2003
129,76	117,82	117,84	187,43	161,18	128,25	140,02
10,2	-9,2	0,0	59,1	-14,0	-20,4	9,2
13,63	1,35	8,29	68,19	34,70	3,42	2,44
10,5	1,1	7,0	36,4	21,5	2,7	1,7
8,10	-2,72	4,60	63,82	30,38	-0,10	-2,57
6,2	-2,3	3,9	34,1	18,8	-0,1	-1,8
9,57	1,89	3,31	45,12	21,54	-0,07	-1,83
176,02	176,69	215,75	243,49	228,05	216,09	209,85
128,41	141,87	159,31	160,37	172,79	170,64	164,72
11,16	8,87	10,26	14,19	16,08	20,80	18,57
36,46	25,95	46,17	68,93	39,62	24,65	26,57
0,00	0,00					
52,34	54,23	57,54	102,68	103,42	90,47	88,65
0	0	0	0	20,80	12,87	0,00
123,68	122,46	158,21	140,81	124,63	125,62	121,20
424,11	434,24	475,48	459,96	477,76	489,81	494,72
19,93	23,50	28,68	12,62	26,30	12,30	11,65
11,34	13,55	22,65	3,81	3,74		
12,46	10,04	11,24	11,56	13,87	14,46	16,42
342	350	337	331	327	321	326
13,30	14,19	13,38	14,45	15,33	14,82	15,45
17,0	-5,1	8,2	79,7	29,5	-0,1	-2,9
9,3	1,1	5,2	34,8	17,0	1,9	1,3
0,90	0,77	1,02	1,69	1,45	0,97	0,84
29,7	30,7	26,7	42,2	45,3	41,9	42,2
151,6	166,6	185,3	58,6	79,4	103,2	110,3
120,2	44,0	9,5	506,2	102,7	86,5	110,9
407	378	387	613	520	419	378
393	397	385	410	426	422	407
61,2	76,7	90,5	32,1	51,0	72,8	69,8
307343	292394	285325	301097	300536	301840	330587
11119	10378	11687	10293	8719	8312	12732
1563	1581	1038	654	952	896	1219
90	86	84	89	88	86	94

# Tunnuslukujen selitteet

- 1) Oikaistu omapääoma

Oma pääoma + Varaukset ± Tehtyjen ja suunnitelman mukaisten poistojen erotus vähennettynä veron osuudella

- 2) Oman pääoman tuotto %

$$100 \times \frac{\text{Tulos ennen satunnaiseriä} - \text{Välittömät verot}}{\text{Oma pääoma}^a)}$$

- 3) Sijoitetun pääoman tuotto %

$$100 \times \frac{\text{Tulos ennen satunnaiseriä} + \text{Korko} - \text{ja muut rahoituskulut}}{\text{Taseen loppusumma} - \text{Korottomat velat}^a)}$$

- 4) Current ratio

$$100 \times \frac{\text{Vaihto-omaisuus} + \text{Lyhytaikaiset saamiset} + \text{Rahat ja pankkisaamiset}}{\text{Lyhytaikainen vieras pääoma}}$$

- 5) Omavaraisuusaste

$$100 \times \frac{\text{Oma pääoma} + \text{Vähemmistöosuus} + \text{Tilinpäätössiirtojen kertymä}}{\text{Tase} - \text{Saadut ennakot}}$$

- 6) Gearing %

$$100 \times \frac{\text{Korolliset velat} - \text{Rahoitusvarat}}{\text{Oma pääoma} + \text{Vähemmistöosuus} + \text{Tilinpäätössiirtojen kertymä}}$$

- 7) Investointien omarahoitusaste

$$100 \times \frac{\text{Vuoden toiminnasta rahoituslaskelmassa}}{\text{Nettoinvestoinnit}}$$

- 8) Kokonaiskustannukset

$$100 \times \frac{\text{Liikevaihto} - \text{Tulos ennen satunnaiseriä} - \text{Toimituskulut}}{\text{Myynti (tonnia)}}$$

- 9) Korolliset nettovelat

$$100 \times \frac{\text{Korollinen vieras pääoma} - \text{korollinen rahoitusomaisuus}}{\text{Liikevaihto}}$$

<sup>a)</sup> Vuoden alun ja lopun keskiarvo

# Toimintokatsaukset



## Asiakaspalvelu

Edellisvuoteen verrattuna kokonaisymyynti kasvoi 17 %, 335 380 tonniin (286 681 tonnia). Varasto laski vuoden aikana 4 794 tonnia, 24 887 tonniin (29 681 tonnia).

Sellua toimitettiin puupitoisiin painopapereihin 86 %, hienopapereihin 4 %, muihin mm. erikoispapereihin 8 % ja kartonkiin 2 %.

Koko myyntimäärästä vietiin 42 %, 140 734 tonnia, josta markkinasellun osuus oli 26 %, 37 154 tonnia. Vientiin menevän sellun määrä kasvoi 71 %.

Vienti jakautui seuraavasti: Eurooppaan 71 %, Yhdysvaltoihin 21 % ja Kiinaan 8 %.

Viennin laivauksista 81 % meni oman sataman kautta.

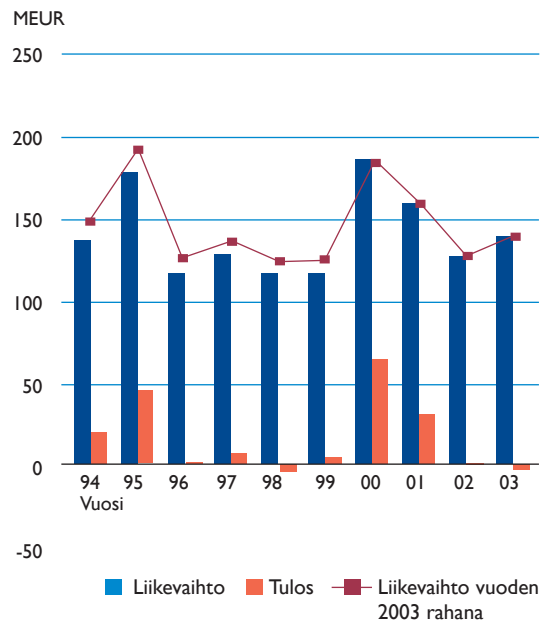
Asiakaspalvelussa esille nousi sellun laadun tasaisuus, johon siilojen lopullinen käyttöönotto tuo selvää parannusta.

		2003	2002
Myynti yhteensä	t	335 380	286 861
Myynti osakkaille	t	285 693	268 218
Markkinasellumyynti	t	49 687	18 642
Vienti	t	140 734	82 499
Selluvarasto 31.12.	t	24 887	29 681
Mäntyöljyn myynti	t	12 732	8 312
Täpätin myynti	t	1 219	896

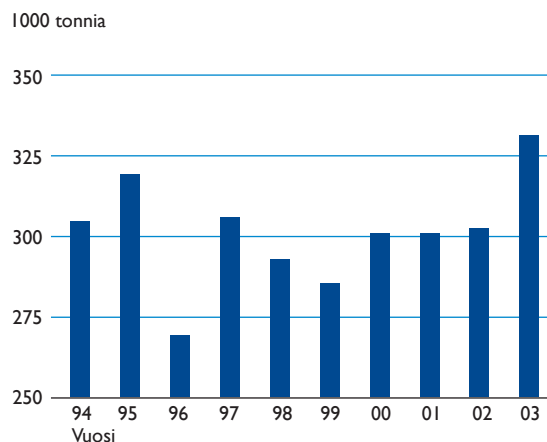
## Tuotanto

Sellun tuotanto oli 330 588 tonnia, joka on yli 10 000 tonnia aiempaa vuosienäkystä enemmän. Uusi ennätys saavutettiin huolimatta alkuvuonna sattuneista laitevaurioista ja Paperiliiton 3.12.2003 toimeenpanemasta valtakunnallisesta lakosta. Erityisen hyvin tuotanto sujui elokuun lopulta jouluseisokkiin, jolla jaksolla päiväkeskituotanto oli yli 1 000 tonnia.

## Liikevaihto / Tulos



## Sellun tuotanto



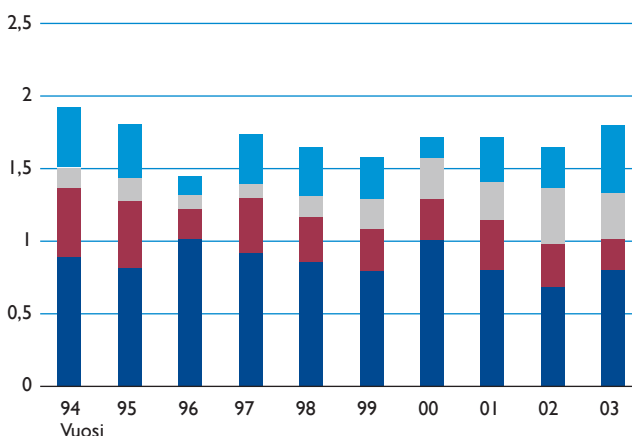


Tuotannonrajoitussisokkeja ei ollut. Käyntivuorokausia kertyi 347,0 (315,5).

		2003	2002
Sellu	t	330 587	301 840
Mäntyöljy	t	12 732	8 312
Tärpätti	t	1 219	896
Selluvarasto 31.12.	t	24 887	29 681
Käyntivuorokaudet	d	347,0	315,5

## Puutoimitukset

milj m<sup>3</sup>



■ Kotimainen pyöreä ■ Kotimainen hake  
■ Ulkomainen pyöreä ■ Ulkomainen hake

## Energia

Lämpöenergiaa tuotettiin 1 784 GWh (1 607 GWh). Mustalipeän ja kuoren (biopolttoaineiden) osuus energiasta oli 98 % (96 %). Tuotettu energia hyödynnettiin prosessilämpönä sekä sähköntuotantona. Biopolttoaineilla kehitetyn sähkön vihreitä sertifikaatteja myytiin Hollantiin. Sähkön kehitys oli 277 GWh (231 GWh) ja sähkön kulutus 270 GWh (250 GWh).

Maakaasua käytettiin 23,8 milj. Nm<sup>3</sup> (23,9 milj. Nm<sup>3</sup>). Maakaasun käytöstä meesan-polton osuus oli 72 % (62 %). Meesaunien lisäksi maakaasua käytetään tukipolttoaineena väkevien hajukaasujen poltossa sekä apupolttoaineena kuorikattilalla sekä toisella soodakattilalla.

## Puunhankinta

Puuraaka-ainetta hankittiin 1 808 500 m<sup>3</sup>. Määrä oli kasvanneen tuotannon takia selkeästi edellisvuotta suurempi. Sahanhakkeen osuus kokonaistoimituksista oli 37 % (41 %) ja kuusen osuus 36 % (44 %). Tuoreen puun osuus oli 79 % (78 %). Tuontipuun määrästä johtuen sertifoidun puun osuus on 46 % (45 %) toimituksista.

Kotimaisen raaka-aineen osuus oli 56 % (59 %). Ulkomaisen puun toimituksista Viron osuus oli 69 % (75 %), muiden Baltian maiden 27 % (17 %) ja Venäjän 4 % (8 %).





Raaka-aineesta toimitettiin tehtaalle autokuljetuksilla 45 % (50 %), rautateitse 11 % (10 %) ja laivoilla 44 % (40 %).

		2003	2002
Kokonaishankinta	m <sup>3</sup>	1 808 485	1 664 441
Ulkomainen puu	m <sup>3</sup>	791 131	679 943
Sahanhake	m <sup>3</sup>	674 240	679 189
Kuusi	m <sup>3</sup>	648 528	734 590
Puuvarasto 31.12.	m <sup>3</sup>	35 903	69 808

## Satama

Sunilan laiturin kokonaisliikenne kasvoi edellisvuodesta 21 % ollen 866 800 tonnia. Aluskäyntien määrä väheni suu-remmasta laivakoosta johtuen 280 (300) kertaan. Liikenne oli 99 %:sti Sunilan tai sen omistajayritysten raaka-aineita tai tuotteita.

		2003	2002
Kokonaisliikenne	t	866 800	715 000
Sellu	t	162 800	124 000
Hake	m <sup>3</sup>	487 000	385 900
Pölli	m <sup>3</sup>	392 600	372 200

## Investointi- ja kehitystoiminta

Tarkastelujakson kehitysinvestoinnit olivat 7,4 MEUR ja yläpitoinvestoinnit 4,3 MEUR.

Hakevarastoinnin ja -annostelun uudistamisprojekti saatiin päätökseen lokakuussa. Hankkeeseen sisältyvät neljä katettua betonista hakesiiloa. Ne mahdollistavat eri raaka-ainejakeiden erillisvarastoinnin ja -annostelun parantaen lopputuotteen laatua.

Kuivauskone 6:lle hankitun massaradan tasoituspuristimen käyttöönotto kesäseisokissa onnistui hyvin ja puristimel-

le asetetut sellupaalien hajottamistavoitteet pulperoinnissa saavutettiin käyttöönoton jälkeen.

Tehtaan sähkönjakelun käyttövarmuutta ja turvallisuutta parannettiin uusimalla 6 kV:n pääkojeisto.

Tehdasalueen liikenneturvallisuuden parantamisprojek-tissa hankittiin tehdasalueen junaradan ylikulkuihin uudet varolaitteet ja suoritettiin konttorin ajoneuvoliikenteen uudelleenjärjestely.

Tutkimustoiminnassa keskityttiin sellun tuotelaadun kehittämissen päätutkimuskohteena keittoprosessin ajomallit.

## Laatujohtaminen

Laatu-, ympäristö- ja turvallisuusjärjestelmien integroiminen toimintajärjestelmäksi saatettiin loppuun alkuvuoden aikana. Samassa yhteydessä laatu-, ympäristö- ja turvallisuuspolitiikat yhdistettiin yhtiön arvot sisältäväksi toimintapolitiikaksi (s.22). Standardin ISO 9001:2000-mukainen sertifikaatti myönnettiin 14.11.2003.

## Yhteiskuntavastuu

Osana yrityskuvan ja vuorovaikutuksen parantamista tehtaalla järjestettiin 11.9.2003 Avoimien Ovien -päivä. Päivän aikana 800 henkilöä tutustui Sunilan raaka-ainehuoltoon, tuotantoprosessiin, tuotteisiin ja ympäristövaikutuksiin. Kokemus päivästä oli sekä vieraille että sunilalaisille positiivinen.

## Ympäristönsuojelu

Sunila on sitoutunut Kansainvälisen kauppakamarin (ICC) kestäväen kehityksen periaatteiden noudattamiseen vuonna 1996. Samana vuonna yhtiölle myönnettiin ISO 9001-laatusertifikaatti ja vuonna 1999 ISO 14000-ympäristösertifikaatti. Sunila julkaisi ensimmäisen EMAS-asetuksen mukaisen ympäristöselontekonsa lokakuussa 2002 ja sai tähän liittyen



46. Suomessa luovutetun EMAS-sertifikaatin 8.1.2003.

Vuoden 2002 EMAS-ympäristöselonteko julkaistiin syksyllä 2003. Vuoden 2003 tiedot tähän selontekoon päivitetään erillisellä, ulkopuolisen todentajan tarkastamalla liitteellä.

Vanhan kaatopaikan maisemointi saatettiin päätökseen. Maisemoinnissa hyödynnettiin tehtaalta tulleita prosessijätettä, soodasakkaa ja kuorikattilan tuhkaa, sekä muualta hankittua kuitulietettä. Pintakerros rakennettiin väliavarastossa olleesta vanhasta kuoresta.

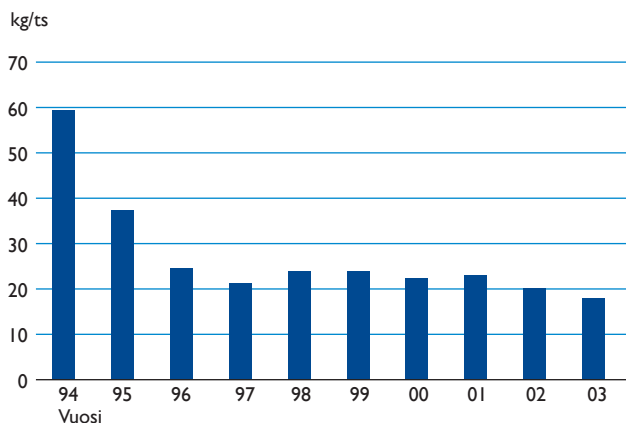
Tehtaalle tuli vuoden aikana 19 (41) ympäristötiedustelua, joista 12 (22) liittyi hajuhaittoihin ja 3 (15) kaatopaikan maisemointityön aiheuttamiin pölyhaittoihin läheisellä asu-alueella. Melua koskevia tiedusteluja ei tullut lainkaan, kun niitä edellisvuonna oli 4 kpl. Muut kyselyt koskivat satunnaisia sulamis- tai muita vesiä.

Jätevesikuormitus pysyi lupaehdorajojen alapuolella. Soodakattiloiden ja meesauunien ilmapäästöt pysyivät myös lupaehdojen alapuolella. Kuorikattilan ilmapäästöissä oli ongelmia kattilan alhaisen kuormituksen vuoksi. Kuorikattilan hiilimonoksidipäästöt ylittivät hetimitään raja-arvon. Lupaehdon mukaista tulipesän lämpötilaa ei mittauksen mukaan täysin saavutettu jätevesilietettä poltettaessa. Lämpötilamittaukseen liittyy huomattavaa epävarmuutta.

Ympäristömenoja kertyi yhteensä 7,1 MEUR. Menoista ympäristönsuojeluinvestointien poistot olivat 5,0 MEUR, jätevesien käsittelykustannukset 1,0 MEUR ja jätehuoltoon liittyvät menot vanhan kaatopaikan maisemointitöineen 0,7 MEUR.

Vuoden 2003 ympäristönsuojeluinvestointeja olivat rikkidioksidin korvaaminen rikkihapolla ja osuus hakkeen siilovarastoinnista, yhteensä 0,4 MEUR

### Kemiallinen hapenkulutus (COD)







## Turvallisuus

Nolla tapaturmaa-toimintaohjelmaan liittyen suojakypärän ja turvakenkien käyttö tehdasosastoilla tuli pakolliseksi huhtikuussa. Koko henkilökunnalle tarkoitettua turvallisuus-koulutusta annettiin 13 tilaisuudessa 170 henkilölle. Partnership-kumppaneille ja alihankkijoille järjestettiin Turvallisuus-kymppi-koulutustilaisuus yhdessä vakuutusyhtiön kanssa.

Nelivuotiseksi ajoitetussa tehdasalueen liikenneturvalli-suusprojektissa parannettiin vuoden 2003 aikana rautatien ylikäytäviä ja rakennettiin uusi pysäköintialue teineen tehtaan konttorin päätyyn.

Omalle väelle sattuneiden tapaturmien määrä väheni edellisvuodesta 28:aan (34). Näistä aiheutui 206 (266) työs-tä poissaolopäivää. Poissaolopäivistä työmatkatapaturmien osuus oli lähes puolet. Sunilan alueella toimineille yhteistyö-kumppaneille sattui 5 (9) tapaturmaa.

Nestemäisen rikkidioksidin käyttö tehtaalla lopetettiin syksyllä.

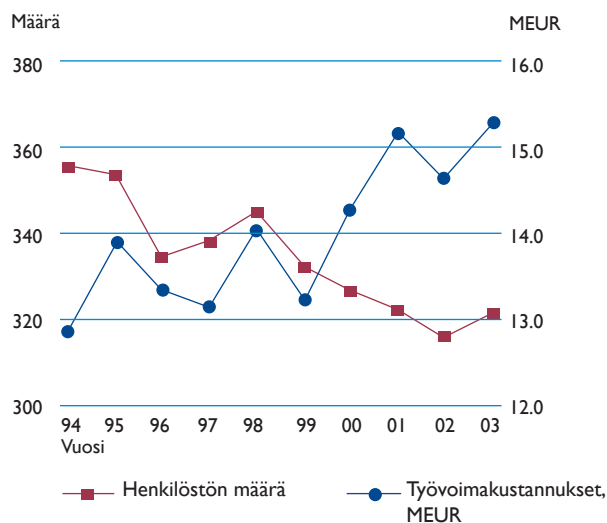
## Henkilöstö

Sunila Oy:n palveluksessa oli vuoden 2003 lopussa 293 (300) vakituista henkilöä. Keskimääräinen henkilövahvuus vuoden aikana oli 321 (316).

Henkilöstön sairaus- ja tapaturmapoissaolot olivat 9,2 % (10,2 %). Poissaolojen merkittävimpänä syynä ovat pitkäai-kaiset tukielinsairaudet.

Nolla tapaturmaa -koulutuksen lisäksi koko henkilökun-taa koskien syvennettiin Sunilan arvoihin ja niiden merkityk-seen oman osaston ja yhtiön toiminnassa sekä omaa henkilö-kohtaista työtä ajatellen. Arvokeskustelutilaisuuksia pidettiin 11 kpl reilun vuoden aikana ja mukana oli 145 sunilalaista.

## Henkilöstö ja työvoimakustannukset



# Sunila Oy:n arvot ja toimintapolitiikka



## Tyytyväiset asiakkaat

Tavoitteenamme on asiakastytyväisyys. Toimitamme ulkoisille ja sisäisille asiakkaillemme heidän tarpeidensa mukaisia tuotteita ja palveluja.

## Kannattava toiminta

Toiminnan jatkuvuuden perustana on kannattavuus, joka saavutetaan riittävällä tuotantomäärällä ja kilpailukykyisellä kustannustasolla.

## Jatkuva parantaminen

Kehitämme jatkuvasti prosessejamme ja toimintatapojamme soveltamalla parasta mahdollista tekniikkaa taloudelliset seikat huomioon ottaen. Vähimmäistasomme on noudattaa voimassaolevaa lainsäädäntöä. Jokainen sunilalainen tuntee vastuunsa oman työnsä laadusta ja sen kehittamisestä. Yhtiön johto vastaa toimintojen kehittamisestä ja resurssien riittävydestä.

## Vastuu ympäristöstä

Noudatamme toiminnassamme kestävän kehityksen periaatetta. Tunnistamme toimintamme ympäristö- ja turvallisuusvaikutukset. Tavoitteenamme on haitallisten vaikutusten vähentäminen sekä ongelmien syntymisen ja riskien toteutumisen ennaltaehkäisy.

## Toimiva yhteistyö

Tavoitteenamme on positiivinen työilmapiiri sekä toimivat henkilöstösuhteet. Tiedotamme avoimesti toiminnastamme ja pidämme yllä luontevaa vuorovaikutusta ympäröivän yhteisön kanssa.



**EMAS**

TODENNETTU  
YMPÄRISTÖASIOIDEN  
HALLINTA  
FIN-000046



SUNILA OY  
Sunilantie 1, FI-48900 Sunila, Finland  
Tel. +358 5 2298 111, Fax +358 5 2298 277  
[www.sunila.fi](http://www.sunila.fi)