

Tilinpäätös 2003

Varman tilinpäätös 2003

Hallituksen toimintakertomus vuodelta 2003	3
Konserniyhtiöt 31.12.2003	8
Tuloslaskelma	11
Tase	12
Rahoituslaskelma	14
Tilinpäätöksen liitetiedot	15
Laatimisperiaatteet	15
Tuloslaskelman liitetiedot	17
Taseen liitetiedot	20
Muut liitetiedot	32
Riskienhallinta	32
Tunnusluvut ja analyysit	34
Tuloksen käsittely	38
Tilintarkastuskertomus	38
Hallintoneuvoston lausunto	38
Sanasto	39

Virallinen tilinpäätös

Keskinäisen työeläkevakuutusyhtiön Varman virallinen tilinpäätös ja konsernitilinpäätös ovat nähtävissä yhtiön pääkonttorissa, osoitteessa Annankatu 18, 00120 Helsinki.

Hallituksen toimintakertomus vuodelta 2003

Taloudellinen toimintaympäristö

Maailmantalouden elpyminen polarisoitui vuonna 2003. Kasvu oli nopeaa Aasiassa ja Yhdysvalloissa, jossa myös kansantalouden velkaantuminen jatkui nopeana. Euroaluetta leimasi hidas talouskasvu sekä euron vahvistuminen.

Suomessa bruttokansantuote kasvoi vuonna 2003 arviolta runsaan prosentin. Dollarin heikkeneminen vaikeutti talouden elpymistä. Suomen vientikehitys oli vähäistä ja osittain vienti jopa supistui. Kapasiteetin käyttöasteet olivat alhaisia verrattuna pitkän aikavälin keskiarvoihin. Teollisuusinvestoinnit vähenivät, ja investointiaste oli historiallisesti alhaisella tasolla. Talouden globalisoituminen vaikutti yritysten investointipäätöksiin työpaikkojen siirtyessä jossakin määrin ulkomaille. Työvoiman määrä supistui ja työllisyystilanne heikkeni varsinkin teollisuudessa. Kotitalouksien reaaliaist ostovoimaa kasvattivat palkkasumman kasvu, julkisyhteisöjen tulonsiirrot kotitalouksille ja inflaation väheneminen prosentin tuntumaan. Vähittäiskaupan myynti kasvoi, ja matala korkotaso kiihdytti asuinrakennusinvestointeja. Suomalaisten säästämisaste on poikkeuksellisesti ollut negatiivinen useana vuonna.

Korkotaso oli edelleen alhainen. Alkuvuonna maailmanpoliittisen tilanteen epävarmuus laski osakekursseja. Sittemmin osakemarkkinat kääntyivät selvään nousuun vaikka maailmantalouden fundamentit olivat edelleen epävarmoja. Suomessa kurssinousu oli vaimeampaa kuin kansainvälisissä pörseissä. Pitkäaikaisen joukkovelkakirjalainojen korot nousivat vuoden alkupuoliskon laskun jälkeen jonkin verran yli vuoden alun tason. Dollarin heikkeneminen vuoden aikana rasitti dollarimääräisten sijoitusten tuottotasoa. Suomessa suunnitteilla oleva verouudistus kiihdytti yrityksiä ylimääräiseen osingonjakoon. Kansainväliset sijoittajat tulivat mittavasti suomalaisille kiinteistömarkkinoille.

Työeläkejärjestelmä

Kevään 2003 hallitusohjelmassa todettiin, että eläkepolitiikan kestävyysperustana ja tavoitteina ovat talouden kasvu, yleinen luottamus järjestelmän kestävyteen ja nykyistä pidempi jaksaminen työelämässä. Lisäksi on tarkoitus saattaa loppuun yksityisalojen työeläke-etuuksia koskeva uudistus, jota koskevat lainmuutokset tulevat voimaan 1.1.2005. Edelleen aiotaan laatia yksityisalojen ansiosidonnaisia eläkkeitä koskeva laki, joka korvaisi nykyiset työntekijäin eläkelain, lyhytaikaisissa työsuhteissa olevien työntekijäin eläkelain sekä taiteilijoiden ja eräisiin erityisryhmiin kuuluvien työntekijäin eläkelain. Uusi lainsäädäntö tulisi voimaan vuonna 2007, jolloin kaikki eläkelaitokset voisivat vakuuttaa kaikenlaisia työtä.

Vuodesta 2005 alkaen työeläkkeen määrään vaikuttavat kaikki työhistorian ansiot työsuhteiden pituudesta riippumatta. Eläkkeen karttuminen al-

kaa 18-vuotiaana 1,5 prosentin suuruisena, nousee 53 ikävuodesta 1,9 prosenttiin ja 63–68-vuotiaana 4,5 prosenttiin. Työntekijä tai yrittäjä voi joustavasti jäädä vanhuuseläkkeelle 62–68-vuotiaana. Yhteensovitus poistuu vuodesta 2005 lähtien alkavissa työeläkkeissä lukuun ottamatta liikenne- ja tapaturmaeläkkeitä. Vuodesta 2010 alkaa eläkkeeseen vaikuttaa elinaikakerroin, jolla eläketurva sopeutetaan eliniän kasvuun. Tietyin edellytyksin alkava eläke säilyy vähintään nykyisten säännösten mukaisena vuoteen 2012 saakka.

Pääministerin asettaman nk. työllisyystyöryhmän raportin mukaan tulevien menojen rahoittaminen edellyttää työllisyysasteen nopeaa nostamista sekä työurien tuntuva, keskimäärin neljän vuoden mittaista pidentämistä. Eläkejärjestelmän uudistusten vaikutukset alkavat kuitenkin näkyä melko pitkällä viiveellä ja tarvitsevat tuekseen lisätoimenpiteitä. Varttuneiden työssä jaksamista tulisi tukea nykyistä enemmän myös johtamiskulttuurin, työilmapiirin ja työkyvyn kehittämällä.

Työeläkeyhtiöt alkoivat lokakuussa 2003 maksaa korvauksia 5–50 euroa kuukaudessa eläkkeensaajaa kohti niille, joiden työeläkettä kansaneläkkeen yhteensovituksen takia ennen vuotta 1996 alennettiin ja joiden kansaneläkkeen maksussa ollutta pohjaosaa myöhemmin asteittain vähennettiin. Varmassa tässä asiassa tehtiin 9 378 päätöstä.

Heinäkuun alussa voimaan tulleen lakimuutoksen mukaan työnantajalla on mahdollisuus siirtää TEL-vakuutuksensa työeläkevakuutusyhtiöstä eläkesäätiöön tai eläkekassaan. Siirto käsittää eläkevastuun ja sen katteen lisäksi toimintapääomaa määrän, jonka sosiaali- ja terveysministeriö vahvistaa kahdeksi vuodeksi kerrallaan, tällä hetkellä 12,4 prosenttia eläkevastuun määrästä.

Sosiaali- ja terveysministeriö vahvisti laskuperustemuutoksen, jonka mukaan eläkeyhtiöstä toiseen siirtyvä vakuutuksenottaja saa vanhasta eläkeyhtiöstä sinne jäävään rahasto-osuuteen perustuvan asiakashyvityksen kolmen vuoden ajan. Muutoksia sovelletaan ensimmäisen kerran 31.12.2003 tehtävien eläkelaitossiirtojen osalta.

Laskuperustekorko oli 30.6.2003 saakka 4,25 prosenttia, loppuvuonna 4 prosenttia ja vuoden 2004 alusta 4,5 prosenttia.

Työeläkelaitoksilla on velvollisuus vuoden 2004 alusta lähtien järjestää ammatillista kuntoutusta, jos asianmukaisesti todettu sairaus, vika tai vamma aiheuttaa työntekijälle työkyvyttömyysuhan. Kuntoutusuudistuksessa pyritään työeläkekuntoutukseen oikeutetut tunnistamaan työpaikoilla nykyistä aikaisemmin.

Vuoden 2004 alusta lähtien sellaiset eläkkeenhakijat, joiden työura käsittää yksityissektorin lisäksi valtion tai kunnan työsuhteita, voivat hakea eläkettä yhdestä eläkelaitoksesta, joka myös maksaa eläkkeen. Yksityisen sektorin työeläkkeet on maksettu yhdestä paikasta jo vuodesta 1962 lähtien.

Varman taloudellinen kehitys

Työeläkeyhtiön taloudellista tulosta tai asemaa arvioidessa tulee verrata sijoitustuottoja käyvin arvoihin vastuuvelan tuottovaatimukseen, liikekuluja vakuutusmaksuihin sisältyvään hoitokustannusosaan ja omalla vastuulla olevaa korvausmenoa vastaavaan vakuutusmaksutuloon. Nämä tunnusluvut esitetään tarkemmin liitetiedoissa.

Hyvän taloudellisen kehityksen ansiosta Varman vakavaraisuus kasvoi 784 miljoonaa euroa. Vakavaraisuutta mittaava toimintapääoma oli vuoden lopussa 3 193 (2002: 2 409) miljoonaa euroa ja suhteessa vakavaraisuusasetuksen mukaiseen vastuuvelkaan 19,4 (15,5) prosenttia. Toimintapääomavaatimus riippuu yhtiön sijoitusten riskialtiudesta. Toimintapääoma oli vuoden lopussa vakavaraisuusrajaan verrattuna 2,10-kertainen (2,07-kertainen). Toimintapääomaan sisältyvät oma pääoma, tilinpäätössiirtojen kertymä, osittamaton lisävakuutusvastuu ja arvostuserot.

Yhtiön sijoitustuotot olivat käyvin arvoihin 1 460 (338) miljoonaa euroa eli 8,1 (1,9) prosenttia. Sijoitustuotot ylittivät vastuuvelan tuottovaatimuksen 820 (-418) miljoonalla eurolla. Vastuuvelan tuottovaatimus perustuu pääosin vahvistettuun laskuperustekorkoon. Varman sijoitustuotot vuosina 1999–2003 olivat keskimäärin 5,3 prosenttia vastaten 3,4 prosentit reaalityttöä. Eläkevastuut ovat luonteeltaan kauaskantoisia, joten pitkän aikavälin reaalityttöön turvaaminen on tärkeää.

Tehokkaasta toiminnasta johtuen liikekulut olivat vakuutusmaksuihin sisältyviä hoitokustannusosia alhaisempia, ja hoitokustannuslijäämä oli 19 (16) miljoonaa euroa. Omalla vastuulla oleva korvausmeno alitti vastaavan vakuutusmaksutulon, ja vakuutusliikkeen ylijäämä oli arviolta 70 (38) miljoonaa euroa.

Yhtiön kokonaistulos (eli sijoitus-, hoitokustannus- ja vakuutusliikkeen yhteenlaskettu tulos) oli 910 (-363) miljoonaa euroa. Tuloslaskelman kirjanpidollinen tulos 5 miljoonaa euroa määräytyy sosiaali- ja terveysministeriön vahvistamien laskuperusteiden mukaisesti.

Omalla vastuulla olevan vakuutusliikkeen riskejä kattava tasoitusvastuu kasvoi 63 miljoonaa euroa ja oli 860 (798) miljoonaa euroa.

Hyvän tulokehityksen ansiosta asiakashyvityksiä varten siirrettiin ositettuun lisävakuutusvastuuseen laskuperusteiden mukainen enimmäismäärä 35 (26) miljoonaa euroa. Hyvityssiirto oli noin 0,32 (0,24) prosenttia vakuutettujen palkkasummasta.

Vakuustointiminta

Työntekijäin eläkevakuutuksen keskimääräinen maksumäärä oli 21,4 (21,1) prosenttia palkoista, palkansaajan maksuosuus edellisestä oli 4,6 (4,4) prosenttiyksikköä ja YEL-maksu 21,4 (21,1) prosenttia vahvistetusta työtulosta.

Varma on Suomen suurin yksityisen sektorin työeläkevakuuttaja. Yhtiössä vakuutettujen yhteen-

laskettu TEL-palkkasumma vuodelta 2003 oli noin 11 miljardia euroa. Palkkasumman perusteella arvioitu yhtiön markkinaosuus työeläkeyhtiökentästä oli vuonna 2003 noin 38 prosenttia. Yhtiön vakuutusmaksutulo oli 2 455 (2 406) miljoonaa euroa, mistä TEL:n perusvakuutuksen osuus oli 2 321 (2 275) miljoonaa euroa ja YEL-vakuutusten osuus 116 (111) miljoonaa euroa. Palkkasumman arvioidaan kasvavan noin kaksi prosenttia edellisestä vuodesta. Vuoden 2003 päättyessä Varmassa oli vakuutettuna noin 429 000 henkilöä eli 4 500 vähemmän kuin vuotta aiemmin. Vähenemiseen vaikutti erityisesti teollisuusasiakkaiden henkilöstömäärän supistuminen. Varma menestyi vuonna 2003 eläkeyhtiöiden välisessä siirtokierroksessa erinomaisesti. Siirtotulos on yhtiön ja koko työeläkealan historian paras. Siten Varman TEL-vakuutettujen määrä kasvoi vuoden 2004 alusta noin 15 000:lla, mikä vastaa yli 90 miljoonan euron vakuutusmaksutuloa. Varma palvelee vakuutuksenottajia oman asiakasyhteistyötoimintansa lisäksi If Vahinkovakuutusyhtiö Oy:n ja Sammon sekä vuoden 2004 alusta myös Nordea-konsernin jakeluverkon kautta.

Vuonna 2003 eläkkeitä maksettiin 2 475 (2 356) miljoonaa euroa. Vuoden aikana käsiteltiin 21 300 (22 700) uutta eläkehakemusta. Eläkepäätöksiä tehtiin 2 prosenttia vähemmän kuin edellisellä vuonna. Ensipäätösten määrä väheni 6 prosenttia ja jatkopäätösten lisääntyi 9 prosenttia. Osa-aikaeläkepäätökset vähenivät lähes puolella 1 800 kappaaleeseen. Työkyvyttömyyseläkkeiden ensipäätökset lisääntyivät 5 prosenttia. Työkyvyttömyyseläkkeiden hylkäysprosentti oli 23,6 prosenttia. Kuntoutusratkaisuja tehtiin 1 539 (1 168) kappaletta.

Eläkepäätösten käsittelyaika parani edellisestä vuodesta. Kesken käsitellyn olevien määrä on Varman historian alimmalla tasolla. Kuukauden sisällä eläkeoikeuden alkamisesta tehtiin ensipäätöksistä 74,6 (73,0) prosenttia, mikä ylitti korvaustoiminnolle asetetun tavoitteen. Vuoden lopussa Varma maksoi TEL- ja YEL-eläkkeitä noin 284 000 (279 000) henkilölle.

Yhä suurempi osa Varman asiakkaista asioi suoraan verkkopalvelujen kautta. Työntantajien Varmalle lähettämistä 787 000 ilmoituksesta vastaanotettiin sähköisesti 506 000 kappaletta eli 64,3 (54,0) prosenttia, mikä ylitti vakuustointiminnalle asetetun tavoitteen. Eläkearvio-verkkopalvelussa työeläkevakuutetut voivat tarkistaa henkilökohtaisen ansiotyöluettelonsa, johon on koottu tiedot työhistoriasta ja eläkkeeseen vaikuttavista ansioista. Siinä voi myös laskea 1.1.2005 voimaan tulevan eläkelainsäädännön mukaisen arvon vanhuuseläkkeestään ja verrata, miten eläkkeelle siirtymisajankohta vaikuttaa vanhuuseläkkeen määrään. Verkon kautta tehtiin noin 6 200 eläkearviolaskelmaa. Lisäksi Varma postitti vuoden aikana 38 000 TEL-vakuutetuille ikäluokkalaskelman. Laskelman saivat 30, 35, 40, 45, 50, 55 ja 60 vuotta täyttävät vakuutetut.

Asiakasyritysten edustajia haastateltiin sen selvittämiseksi, millaisia ongelmia on sairastuneiden

	31.12.2003	31.12.2002	muutos
Vakuutettujen määrä			
TEL *)	393 044	397 533	-4 489
YEL	35 952	36 132	-180
Yhteensä	428 996	433 665	-4 669
*) TEL-lisäeläkevakuutus	18 992	20 300	-1 308
Vakuutusten määrä			
TEL	25 297	26 627	-1 330
Eläkkeensaajien määrä *)			
Vanhuuseläke	151 100	146 069	5 031
Perhe-eläke	48 566	48 024	542
Työkyvyttömyyseläke	44 293	43 883	410
Työttömyyseläke	15 612	16 365	-753
Varhennettu vanhuuseläke	12 274	11 548	726
Yksilöllinen varhaiseläke	3 945	4 898	-953
Osa-aikaeläke	7 959	7 796	163
Yhteensä	283 749	278 583	5 166
*) YEL-eläkkeensaajat	28 225	28 060	165
*) TEL/YEL-lisäeläkkeensaajat	34 275	33 381	894

työntekijöiden työssä pysymisen ja työhön paluun tukemisen suhteen, miten näissä tilanteissa toimitaan ja miten tällöin voidaan hyödyntää työeläkekuntoutuksen keinoja.

Niin ikään yhtiössä selvitettiin mikä saisi nykynuoret jatkamaan työssä nykyistä pidempään. Selvityksen mukaan nuoret ovat halukkaita jatkamaan työelämässä pitkäänkin, jos työ ja vapaa-aika ovat tasapainossa työuran alusta lähtien. Työssä jaksamista edistävät työelämän joustot, avoin työilmapiiri, kannustava esimies ja oikeudenmukainen palkitseminen.

Vastuuvelka

Yhtiön vastuuvelka kasvoi vuoden aikana 8,5 prosenttia 18 812 (17 340) miljoonaan euroon. Vastuuvelkaan sisältyy asiakashyötyyn käytettävää ositettua lisävakuutusvastuuta 36 (30) miljoonaa euroa ja osittamatonta lisävakuutusvastuuta 2 311 (1 684) miljoonaa euroa. Tasoitusvastuu oli 860 (798) miljoonaa euroa.

Sijoitustoiminta

Varma on pitkäjänteinen sijoittaja. Eläkevarojen sijoitustuottoja tulee seurata sekä lyhyellä että pitkällä aikavälillä. Varma toimii sijoitustoiminnassaan läpinäkyvästi ja noudattaa siinä hyviä tapoja ja korkeita eettisiä periaatteita.

Sijoituksia koskevat luvut esitetään seuraavassa käyvin arvoon. Sijoitukset olivat vuoden lopussa 19 459 (17 820) miljoonaa euroa. Sijoitusten tuotto oli 1 460 (338) miljoonaa euroa eli 8,1 (1,9) prosenttia.

Lainasaamiset olivat 1 198 (1 266) miljoonaa euroa eli 6 (7) prosenttia sijoituksista. Lainoista oli takausvakuudellisia 83 (81) prosenttia. Vuoden aikana uusia lainoja nostettiin 215 (278) miljoonaa euroa. Lainasaamisten tuotto oli 56 (63) miljoonaa euroa eli 4,4 (4,7) prosenttia. Keskimääräinen jäljellä oleva laina-aika oli 10,5 vuotta.

Joukkovelkakirjalainojen osuus sijoituksista oli 10 891 (10 826) miljoonaa euroa eli 56 (61) prosenttia. Noteerattuja julkisyhteisölainoja oli 5 919 (6 497) miljoonaa euroa, noteerattuja rahoituslaitoslainoja 2 629 (1 668) miljoonaa euroa ja noteerattuja yrityslainoja 2 292 (2 473) miljoonaa euroa. Joukkovelkakirjalainasalkun keskimääräinen riskipainotettu luottokelpoisuus oli A (A). Korkosalkun keskimääräinen juoksuaika oli vuoden lopussa 3,4 (5,1) vuotta. Korke- ja valuuttariskin suojaamiseksi käytettiin johdannaisinstrumentteja. Tämä paransi joukkovelkakirjasijoitusten tuottoa, joka oli 652 (840) miljoonaa euroa eli 6,1 (8,7) prosenttia. Salomon Euro Government -indeksin tuotto oli 4,0 prosenttia ja Merrill Lynch Euro Corporate -indeksin 6,5 prosenttia. Varman korkosalkun tuotto ylitti kotimaisten

sijoitusrahastojen saavuttamat vastaavat tuotot.

Muut rahoitusmarkkinavälineet olivat vuoden lopussa 143 (179) miljoonaa euroa ja niiden tuotto oli 9 (15) miljoonaa euroa eli 3,4 (3,4) prosenttia.

Osakkeiden ja osuuksien arvo oli vuoden lopussa 4 683 (3 029) miljoonaa euroa eli 24 (17) prosenttia sijoituksista. Sijoituksia osakkeisiin kasvatettiin vuoden aikana, ja nettosijoitukset olivat 1 173 miljoonaa euroa. Kansainväliset pörssi-indeksit nousivat vuonna 2003 kolmen laskuvuoden jälkeen: Dow Jones Stoxx 600 -tuottoindeksin vuosimuutos oli +17 (-31) prosenttia, HEX-yleisindeksin +9 (-33) prosenttia ja HEX-portfolioindeksin +23 (-14) prosenttia. Varman osakesijoitusten tuotto ylitti kotimaisten sijoitusrahastojen saavuttamat vastaavat tuotot. Kotimaisia noteerattuja osakkeita oli 1 297 (1 208) miljoonaa euroa. Pääomarahastoihin oli sijoitettuna 269 (195) miljoonaa euroa. Lisäksi on sitouduttu merkitsemään pääomarahastojen osuuksia 391 (301) miljoonaa euroa. Osakkeiden ja pääomarahastojen tuotto oli 627 (-720) miljoonaa euroa eli 19,3 (-19,7) prosenttia. Suurimmat osakesijoitukset olivat Sampo Oyj 345 miljoonaa euroa ja If Skadeförsäkring Holding AB 210 miljoonaa euroa. Sampo Oyj omistaa 11.2.2004 tehtyjen kauppojen jälkeen 89,94 prosenttia If Skadeförsäkring Holding AB:sta, jonka tytäryhtiön kanssa Varmalla on pitkäaikainen jakelusopimus. Varman omistusosuus 10,06 prosenttia säilyy ennallaan.

Kiinteistöinvestoinnit olivat vuoden lopussa 2 520 (2 520) miljoonaa euroa eli 13 (14) prosenttia sijoituksista. Vuoden aikana kiinteistöihin investoitiin 63 (234) miljoonaa euroa ja niitä myytiin 24 (19) miljoonalla eurolla. Vuoden 2003 lopussa Varma-konsernin omistamien kiinteistöjen kokonaispinta-ala oli noin 2,1 miljoonaa neliometriä. Toimitilakiinteistöjen vajaa-käyttöaste oli 5,1 prosenttia kuten vuoden alussa. Sijoitetun pääoman mukaan jaettuna kiinteistö-kannasta oli toimisto- ja liikehuoneistoja 57 (59) prosenttia, asuinhuoneistoja 18 (17) prosenttia, teollisuustiloja 13 (13) prosenttia, vesivoimalaitoksia 7 (7) prosenttia ja muita tiloja 5 (4) prosenttia.

Kiinteistö-kannan tuotto oli 132 (149) miljoonaa euroa eli 5,4 (6,5) prosenttia. Sijoituskiinteistöjen tuotto oli 6,6 (6,8) prosenttia. Koko kannan tuoton jääminen edellisvuotta alhaisemmaksi johtuu lähinnä pääkonttorikiinteistön käyvän arvon alentamisesta 22 miljoonalla eurolla. Varma on Suomen kolmanneksi suurin kiinteistö-sijoittaja. Työeläkeyhtiölle kiinteistö-sijoitukset ovat pitkäjänteinen sijoitusmuoto, sillä ne antavat tasaisen, muihin sijoitusmuotoihin verrattuna kilpailukykyisen tuoton vaihtelevissa suhdanteissa.

Liikekulut

Kokonaisliikekulut nousivat edellisestä vuodesta 6 (3) prosenttia ja olivat 75 (71) miljoonaa euroa. Vakuutus- ja eläkekannan hoidon aiheuttamia kustannuksia mitataan hoitokustannusosalla, joka sisältyy asiakkaiden maksamaan vakuutusmaksuun. Varma käytti hoitokustannusosalla katettaviin liikekuluihin

ainoastaan 77 (78) prosenttia vakuutusmaksuun sisältyvästä hoitokustannusosasta. Varman kustannustehokkuus on työeläkealalla korkea toiminnan jatkuvan ja määrätietoisen kehittämisen ansiosta. Sijoitustoiminnan liikekulut 10 (10) miljoonaa euroa katetaan sijoitustoiminnan tuotoilla. Henkilöstö- ja tietohallinto muodostavat Varman liikekuluista yli 80 prosenttia.

Varma toteutti vuoden aikana mittavan strategia-prosessin tulevaisuuden haasteiden huomioon ottamiseksi toiminnan edelleen kehittämiseksi ja tehostamiseksi. Samassa yhteydessä päivitettiin yhtiön toimintokohtaiset strategiat. Uudessa sosiaalipolitiisessa strategiassa käsitellään mm. EU:n integraatiota, muiden maiden eläkeuudistuksia, suomalaista työtä sekä terveydenhuoltoa ja kuntoutusta.

Varman tietohallinnon kustannustehokkuutta edistää Varman 18 prosentin osakuus alan toimijoiden vuoden lopulla perustamassa Arek Oy:ssä, jonka tehtävänä on toteuttaa eläkeuudistukseen liittyvä vuonna 2007 käyttöön otettava, erittäin mittava ansaintatietojärjestelmänhanke. Uuteen ansaintatietojärjestelmään talletetaan kaikki työeläkkeen määrään vaikuttavat ansaintatiedot niin, että kukin työntekijän eläkehakemuksen ratkaiseva eläkelaitos pystyy niiden perusteella laskemaan henkilön koko työuralta kertyneen eläkkeen. Samalla voidaan luopua kyseisten tietojen kaksinkertaisesta rekisteröinnistä.

Yhtiön omat toiminnot keskitettiin vuoden aikana yhteen osoitteeseen, jolloin vuokrattavaksi vapautui huomattava määrä aikaisemmin omissa käytössä olleita tiloja.

Varma-konsernin henkilöstömäärä ilman tilapäisiä työsuhteita oli vuoden lopussa 817 (796) henkilöä, joista emoyhtiössä työskenteli 623 (609) henkilöä. Henkilöstömäärä kasvoi eläke- ja vakuutuspalveluissa. Muutaman vuoden välein toteutetun henkilöstön ilmapiirikyselyn tulosten mukaan Varman henkilöstön kokonaistyytyväisyystaso on edelleen suomalaisten yritysten huipputasoa.

Varmassa on käytössä koko henkilöstöä koskeva tulospalkkiojärjestelmä, joka koostuu sekä yhtiökohtaisesta että henkilökohtaisesta osasta. Yhtiökohtaiseen osaan vaikuttivat tulokset sijoitustoiminnassa, asiakashankinnassa, liikekuluissa sekä eläke- ja vakuutusmaksutulojen tehokkuudessa. Vuonna 2003 koko henkilöstölle maksettiin tulospalkkiona keskimäärin kahden viikon palkka. Edellisen lisäksi asiakaspalvelutoiminnon ja sijoitustoiminnon nimetyillä henkilöillä on erillinen tavoitepalkkiojärjestelmä. Sijoitustoiminnon bonusjärjestelmästä maksettiin 336 000 euroa. Muita tulospalkkiojärjestelmiä yhtiössä ei ole.

Hallitus suuntasi sille yhtiökokouksessa vahvistettuja käyttövaroja 86 000 euroa yleishyödyllisiin tai hyväntekeväisyystarkoituksiin kuten mm. lääketieteelliseen tutkimukseen.

Konserni- ja osakkuusyhtiöt

Vuoden 2003 lopussa Varman konsernitilinpäätökseen sisältyi alakonsernit mukaan lukien 229 (264) ty-

tär- ja 66 (69) osakkuusyhtiötä, jotka ovat pääasiassa kiinteistöyhtiöitä.

Yhtiön hallinto

Yhtiön nimi on ylimääräisen yhtiökokouksen 24.9.2003 päätöksen mukaisesti 31.12.2003 alkaen Keskinäinen työeläkevakuutusyhtiö Varma (aik. Keskinäinen eläkevakuutusyhtiö Varma-Sampo). Nimenmuutos korostaa yhtiön itsenäistä roolia tehokkaana ja kilpailukykyisenä työeläkeyhtiönä, ja selkeyttää myös Varman suhdetta Sampoon.

Varman yhtiökokouksessa käyttävät äänivaltaa vakuutuksenottajat, äänioikeus noin 78 prosenttia, vakuutetut noin 19,5 prosenttia sekä takuupääoman omistaja Sampo-konserni noin 2,5 prosenttia.

Varsinaisessa yhtiökokouksessa 10.4.2003 Varman hallintoneuvostoon valittiin sen erovuoroisista jäsenistä uudelleen Pekka Ahmavaara, Seppo Koskinen, Tapio Kuula, Erkki Isokangas, Jouko M. Jaakkola, Antti Remes ja Hannu Roine sekä eroa pyytäneen Christoffer Taxellin tilalle Ole Johansson toimikaudeksi, joka päättyy 2006. Hallintoneuvostosta eroa pyytäneen Hans-Olof Danielssonin tilalle valittiin Berndt Brunow toimikaudeksi, joka päättyy 2004. Uusiksi hallintoneuvoston jäseniksi valittiin Matti Pulkki ja Antti Rinne. Hallintoneuvosto valitsi kokouksessaan puheenjohtajakseen Matti Honkalan sekä varapuheenjohtajiksi Jukka Härmälän ja Pekka Paasikiven.

Tilintarkastajiksi yhtiökokous valitsi KHT Mauri Palvin ja KHT Jaakko Nymanin sekä varatilintarkastajiksi KPMG Wideri Oy Ab:n ja KHT Paula Pasasen. Varman ja sen omistamien kiinteistöyhtiöiden vuonna 2003 tilintarkastuksesta maksamat palkkiot olivat 253 000 euroa ja tilintarkastusyhteisölle konsultoinnista (mm. tietohallinto ja verotus) maksetut palkkiot 185 000 euroa eli yhteensä 438 000 euroa.

Hallintoneuvosto valitsi kokouksessaan 8.12.2003 yhtiön hallituksen erovuoroiset jäsenet Lasse Laatusen ja Mikko Mäenpään uudelleen. Erovuoroisten jäsenten Paavo Pitkäsen ja Markku Hyvärisen tilalle valittiin Birgitta Kantola ja Markku Pohjola. Eroa pyytäneiden Mikko Kivimäen ja Jarmo Lähteenmäen tilalle valittiin Jyrki Juusela ja Jouko Ahonen. Varman hallituksessa ei siten vuoden 2004 alusta lähtien ole enää toimivan johdon edustajia, mikä heijastaa hallintoperiaatteiden kansainvälistä kehitystä.

Toimitusjohtaja Paavo Pitkänen siirtyy eläkkeelle kesällä 2004. Varman hallitus nimitti kokouksessaan 16.6.2003 yhtiön uudeksi toimitusjohtajaksi 1.6.2004 alkaen varatuomari Matti Vuorian, joka aloitti yhtiön palveluksessa varatoimitusjohtajana vuoden 2004 alussa.

Varman hallitus on vahvistanut vuoden aikana itselleen työjärjestyksen. Hallituksen tehtäviä ovat mm. toimitusjohtajan ja hänen sijaisensa nimittäminen, yhtiön strategioista päättäminen, sijoitussuunnitelman laatiminen sekä sisäisen valvonnan järjestäminen. Varman hallitus on määrittänyt sisäisen valvonnan sisällön, päättänyt sisäisen valvonnan organisoinnis-

ta, arvioinut onko sisäinen valvonta asianmukaisesti järjestetty, vahvistanut yhteiset suuntaviivat koko konsernin sisäiselle valvonnalle ja hyväksynyt riskienhallintasuunnitelman. Riskienhallintaa on käsitelty tarkemmin liitetiedoissa. Hallitus on myös perustanut tarkastusvaliokunnan, joka valvoo mm. yhtiön taloudellista raportointia sekä kompensatiovaliokunnan, joka suunnittelee johdon palkitsemisperiaatteita ja kannustinjärjestelmiä.

Tulevaisuuden näkymät

Eläkeuudistuksen vaikutukset näkyvät täysimääräisesti vasta pitkän ajan kuluttua. Työssä jatkamisen kannustimia ovat mm. eläkkeiden korkeammat karttumaprosentit iäkkäämmillä henkilöillä. Eläkejärjestelmä kykenee eläkeuudistuksen toimeenpanon jälkeen hyvin vastaamaan väestön ikääntymisen asettamiin haasteisiin, mutta nykyisiä perusrakenteita tulee edelleen kehittää.

Suomalaisen työn kansainvälinen kilpailukyky luo pohjan myös eläkejärjestelmän kantokyvyille. Hyvinvoinnin tason säilyttäminen tulevina vuosina edellyttää tervettä talouskehitystä, jossa viennin merkitys kansantuotteen muodostumisessa on suuri. Eläkerahastojen sijoitusten reaali tuottotason riittävyys on keskeistä. Työeläkejärjestelmää on kehitetty jatkuvasti vastaamaan muuttuvia olosuhteita. Samalla sen vakavaraisuus on edelleen vahvistunut. Eduskunta on edellyttänyt, että TEL:n erityisasemaa koskevan liittymissopimuksen jatkuminen uuden EU-perustuslaista tehtävän sopimuksen aikana turvataan.

Suurten ikäluokkien siirtyminen eläkkeelle muodostaa yhteiskunnallisen haasteen. Myös Varmassa eläkehakemusten määrän ennakoidaan lisääntyvän voimakkaasti lähivuosina. Tästä johtuen Varmassa on eläkekäsittelyä suorittavan henkilöstön määrää lisätty ja toimintatapoja kehitetty. Vuoden 2004 alusta voimaan tullut kuntoutuusuudistus velvoittaa työeläkelaitokset ammatillisen kuntoutuksen järjestämiseen tietyn ehdoin. Eläkeuudistuksen valmistelu ja toteuttaminen mukaan lukien mittavat tietojärjestelmämuutokset vaativat yhtiön henkilöstöltä suuren kehityspanoksen. Myös valmisteilla oleva työntekijäin eläkelain, lyhytaikaisissa työsuhteissa olevien työntekijäin eläkelain sekä taitelijoiden ja eräisiin erityisryhmiin kuuluvien työntekijäin eläkelain yhdistäminen on työn alla.

Sijoitustoiminnan menestyminen pääomamarkkinoilla vaikuttaa olennaisesti Varman taloudelliseen tulokseen ja vakavaraisuuteen. Merkkejä maailmantalouden elpymisestä on näkyvissä. Talouskasvuun ja maailmanpoliittiseen tilanteeseen liittyy edelleen epävarmuustekijöitä. Osakemarkkinat ovat vuoden 2003 merkittävän nousun jälkeen haasteellisia. Mikäli myös korkotasoa pysyy pitkään alhaisena, korkean reaali tuoton saaminen eläkevaroilta on vaativa tehtävä. Sijoitustoiminnan aktiivisella ohjaamisella sekä sijoitusinstrumenttien oikealla valinnalla ja ajoituksella pyritään sijoitustuloksen turvaamiseen samalla kun haetaan uusia tuottomahdollisuuksia.

Konserniyhtiöt 31.12.2003

Konserniin sisältyvät seuraavat 193 yhtiötä

Antinkatu 32 Osakeyhtiö

Asunto Oy Espoon Emännäntie 1

Asunto Oy Espoon Emännäntie 2

Asunto Oy Espoon Emännäntie 3

Asunto Oy Espoon Keijumäki

Asunto Oy Espoon Kilonlemmikki

Asunto Oy Espoon Kiskottajankuja 4

Asunto Oy Espoon Kyyhkymäki 14

Asunto Oy Espoon Lintuvaarant. 37–39

Asunto Oy Espoon Pyölinpuisto

Asunto Oy Espoon Rautiasentie 21

Asunto Oy Haukikoto

Asunto Oy Heinolan Lammaskallionkatu 5

Asunto Oy Helsingin Kaustisenpolku 1

Asunto Oy Helsingin Kimmontie 3

Asunto Oy Helsingin Kivihaanrinne

Asunto Oy Helsingin Klaneettitie

Asunto Oy Helsingin Näyttelijäntie 22

Asunto Oy Helsingin Päijänteentie 4–6

Asunto Oy Helsingin Roihuvuorentie 20

Asunto Oy Helsingin Roihuvuorentie 30

Asunto Oy Helsingin Viulutie 1

Asunto Oy Jyväskylän Kiramo 4

Asunto Oy Katajajarjuntie 22

Asunto Oy Kaustisenpolku 5

Asunto Oy Keravan Salpasilakka

Asunto Oy Kokkovouri

Asunto Oy Korkeavuorenkatu 2 a

Asunto Oy Kotkan Alahovinnytty

Asunto Oy Kotkan Alahovintie 11

Asunto Oy Kuokkalan Tahkonkartano

Asunto Oy Lahden Kulmakatu 12

Asunto Oy Lahden Lahdenkatu 39

Asunto Oy Lahden Massinhovi

Asunto Oy Lahden Massinpoiju

Asunto Oy Lahden Ritariپیها

Asunto Oy Lappeenrannan Ihalaisenvuori

Asunto Oy Linnantie 3

Asunto Oy Lintukallionrinne 1

Asunto Oy Matinkylän Poutapilvi

Asunto Oy Merihauki

Asunto Oy Neilikkatie

Asunto Oy Niittymaanpuisto

Asunto Oy Oulun Lehmuskuja

Asunto Oy Paatsamatie 3

Asunto Oy Paratiisintie

Asunto Oy Oulun Keulanhaka

Asunto Oy Porin Purjeentie 7

Asunto Oy Raikukuja II

Asunto Oy Rovaniemen Väilirakka

Asunto Oy Saarnilaakso

Asunto Oy Siltavoudintie 1

Asunto Oy Taivalpolku

Asunto Oy Tampereen Jankansampo

Asunto Oy Tampereen Kultaköynnös

Asunto Oy Tampereen Lintulampi

Asunto Oy Tampereen Näsijärvenkatu 3

Asunto Oy Tampereen Puuvillatehtaankatu 6

Asunto Oy Tampereen Satakunnankatu 22

Asunto Oy Tampereen Vihilahdenkontu

Asunto Oy Tervahovinkatu 12

Asunto Oy Tiilimäki 31

Asunto Oy Turun Itäinen Rantakatu 64

Asunto Oy Turun Itäinen Rantakatu 70

Asunto Oy Turun Laivurinkatu 2

Asunto Oy Vantaan Kärjäkuja 1

Asunto Oy Vantaan Kaivoslähde

Asunto Oy Vantaan Lummepiha

Asunto Oy Vantaan Vernissakatu 5

Asunto Oy Väinämöisenkatu 7

ATP-Kiinteistöt Oy

Draco Oy

El-Sam Asunnot Oy

Hakunilan Kiinteistöt Oy

Hauhon Teollisuushallit Oy

Helsingin Kiinteistösisjoitus Oy

Kiikun Liiketalo Oy

Kiinteistöosakeyhtiö Varma

Kiinteistö Oy Ahertajantie 3

Kiinteistö Oy Airamilan Kone

Kiinteistö Oy Arabian Parkki

Kiinteistö Oy Arinatie 6

Kiinteistö Oy Aspius

Kiinteistö Oy Avia Prima

Kiinteistö Oy Elocinkulma 3

Kiinteistö Oy Espoon Kamreerintie 2

Kiinteistö Oy Espoon Kiltakallionrinne

Kiinteistö Oy Espoon Komentajan-Varma

Kiinteistö Oy Espoon Niityhaka

Kiinteistö Oy Fredrikinkatu 42

Kiinteistö Oy Friisikeskus

Kiinteistö Oy Gigahermia

Kiinteistö Oy Helsingin Valimotie 9–11

Kiinteistö Oy Hiiritornit

Kiinteistö Oy Heinolan Lampikatu 16

Kiinteistö Oy Heinämäentie 2

Kiinteistö Oy Helsingin Itälähdenkatu 22

Kiinteistö Oy Helsingin Itämerenkatu 11–13

Kiinteistö Oy Helsingin Kaisaniemenkatu 5

Kiinteistö Oy Helsingin Lönnrotinkatu 18

Kiinteistö Oy Helsingin Putkitie 3

Kiinteistö Oy Helsingin Tapulikaupungintie 13

Kiinteistö Oy Helsingin Valimopolku 4

Kiinteistö Oy Helsingin Valimotie 16

Kiinteistö Oy Hotelli Torni

Kiinteistö Oy Hämeentie 135

Kiinteistö Oy Hyvinkään Riihimäenkatu 79

Kiinteistö Oy Itäinen Rantakatu 60

Kiinteistö Oy Itälähdenkatu 15–17

Kiinteistö Oy John Stenberginranta 2

Kiinteistö Oy Juhana Herttua 3

Kiinteistö Oy Jyväskylän maalaiskunnan kotikeskus

Kiinteistö Oy Jyväskylän Mattilanniemi

Kiinteistö Oy Kaarenhanka

Kiinteistö Oy Kaikukatu 7

Kiinteistö Oy Kalasääksentie 6

Kiinteistö Oy Karihaaran Liiketalo

Kiinteistö Oy Keskustahotelli

Kiinteistö Oy Koirasaarentie 1

Kiinteistö Oy Koivuhaanportti 10
Kiinteistö Oy Kolkoto
Kiinteistö Oy Kolmisopontie 3
Kiinteistö Oy Koroppa
Kiinteistö Oy Koskikastanja
Kiinteistö Oy Kotkan Suursaarenkatu 1
Kiinteistö Oy Kuparitie 2
Kiinteistö Oy Kuutosseppä
Kiinteistö Oy Lahden Kansankartano
Kiinteistö Oy Lahden Virastotalo
Kiinteistö Oy Lammin Työkeskus
Kiinteistö Oy Lappeenrannan Patria
Kiinteistö Oy Lassilanlinna
Kiinteistö Oy Lempäälän Tampereentie 14–18
Kiinteistö Oy Lönnrotinkatu 12
Kiinteistö Oy Menotie 1
Kiinteistö Oy Metsäpojanuja 1
Kiinteistö Oy Myyrkumpu
Kiinteistö Oy Mälikkäläntalo
Kiinteistö Oy Niittyjänpolku 10
Kiinteistö Oy Nummelanharju 1
Kiinteistö Oy Nummelanvaara
Kiinteistö Oy Nummenvaara
Kiinteistö Oy Nurmijärven Liiketalo
Kiinteistö Oy Olarinluoma 9
Kiinteistö Oy Oulun Kallisuusuoja 5
Kiinteistö Oy Oulunkyläntori 1
Kiinteistö Oy Palokanvarma
Kiinteistö Oy Partolan Kauppajätti
Kiinteistö Oy Pharma City
Kiinteistö Oy Porel
Kiinteistö Oy Porin Eteläväylä 2
Kiinteistö Oy Radiomiehenkatu 2
Kiinteistö Oy Rajasampaanranta 2
Kiinteistö Oy Riihimäen Junttatie 2
Kiinteistö Oy Savonkatu 21
Kiinteistö Oy Scanaine
Kiinteistö Oy Seinäjoen Maakuntatalo
Kiinteistö Oy Sinihelmi
Kiinteistö Oy Spektrin Trio
Kiinteistö Oy Suometsänkaari 2
Kiinteistö Oy Tampereen Kalevanpaasi
Kiinteistö Oy Tarhaajantie 2
Kiinteistö Oy Teerivuorenkatu 28
Kiinteistö Oy Teerivuorenpuisto
Kiinteistö Oy Tekniikantie 4
Kiinteistö Oy Teräsrautelannerinne
Kiinteistö Oy Tilkan Paletti
Kiinteistö Oy Turun Asemakeskus
Kiinteistö Oy Ulvilan Automaatiohalli
Kiinteistö Oy Vantaan Linkokuja
Kiinteistö Oy Vantaan Sarkatie 1
Kiinteistö Oy Vaasan Monopol
Kiinteistö Oy Vaasan Sampotalo
Kiinteistö Oy Vaasanhalli
Kiinteistö Oy Vantaan Martintalo
Kiinteistö Oy Varmantalo
Kiinteistö Oy Viittakari
Kiinteistö Oy Vuorenvarma
Kiinteistö Oy Vääksyntie 4

Esy Oy
Osakevarma Oy
Oy Ässäkeskus Ab
Pitäjänmäen Kiinteistöt Oy
Satakunnan Teollisuustalo Oy
Seinäjoen Teollisuustalo Oy
Talo-osakeyhtiö Kuopion Tulliportinkatu 25
Tampereen Kiinteistö Invest Oy
Teräsportti Oy
Upper Limit Oy
Vaasa Hitec Park Oy
Valuraudankuja Oy
Varissuon Toimistotalo Oy
Vasa-Sijoituskiinteistöt Oy

**Täysin omistetun Vasa-Sijoituskiinteistöt Oy:n
33 tytäryhtiötä**

Fastighets Ab Baggen Kiinteistö Oy
Kaijonharjun Liikekeskus Oy
Kiinteistö Osakeyhtiö Juvakeskus
Kiinteistö Oy Loimaanportti
Kiinteistö Oy Atomitalo
Kiinteistö Oy Eurajoen Portti
Kiinteistö Oy Iin Liikekeskus
Kiinteistö Oy Jämsän Torinkulma
Kiinteistö Oy Kahvimylly
Kiinteistö Oy Kaivolankulma
Kiinteistö Oy Kangasalan Vihervarpu
Kiinteistö Oy Kattilansillan Kauppakeskus
Kiinteistö Oy Kirkkonummen Kirkkotalli
Kiinteistö Oy Korpilahden Liiketalo
Kiinteistö Oy Kustaantori
Kiinteistö Oy Liikekulma
Kiinteistö Oy Lopen Linja-autoasema
Kiinteistö Oy Merraspuhos
Kiinteistö Oy Miekkoniemen Kauppakeskus
Kiinteistö Oy Mäkitori
Kiinteistö Oy Nastolan Muurarintie 2
Kiinteistö Oy Pappilänrinteen Liiketalo
Kiinteistö Oy Peitsarin Liikekeskus
Kiinteistö Oy Poronsarvi
Kiinteistö Oy Rastilan Liikekeskus
Kiinteistö Oy Sompasaaren Tukoeka
Kiinteistö Oy Säästöpuhas
Kiinteistö Oy Taavetin Ostoskeskus
Kiinteistö Oy Valkealan Kauppakulma
Kiinteistö Oy Äänekosken Ostoskeskus
Kiuruveden Linja-autoaseman Kiinteistö Oy
Lepinpellonkatu Oy
Syväsenvaaran Liikekiinteistö Oy

Täysin omistetun El-Sam Asunnot Oy:n 5 tytäryhtiötä

Asunto Oy Kaarenpaatsama
Asunto Oy Kartanonpesä
Asunto Oy Minkkikuja 3
Asunto Oy Näkinkuja 4
Asunto Oy Porin Harmaakarhu

Täysin omistetun Tampereen Kiinteistö Invest Oy:n tytäryhtiöt, Kiinteistö Oy Finlaysonin Vanha Kutomo, Kiinteistö Oy Finlaysonin Vanha Pääkonttori, Kiinteistö Oy Pyynikin Trikootehdas ja Kiinteistö Oy uusi Trikootehdas, on fuusioitu emoyhtiöön.

Konsernista poistuiivat kertomusvuonna

Asunto Oy Joensuun Everstinkartano
Asunto Oy Kuusikytö
Asunto Oy Nurmijärven Myllärintie 4
Asunto Oy Perkkankulma
Asunto Oy Vantaan Virsutie 5
Kiinteistö Oy Espoon Kulloonmäki 1
Kiinteistö Oy Espoon Kulloonmäki 2
Kiinteistö Oy Espoon Kulloonmäki 3
Kiinteistö Oy Espoon Kulloonmäki 4
Kiinteistö Oy Espoon Kulloonmäki 5
Kiinteistö Oy Espoon Kulloonmäki 7

Kiinteistö Oy Espoon Kulloonmäki 8
Kiinteistö Oy Espoon Kulloonmäki 9
Kiinteistö Oy Espoon Kulloonmäki 10
Kiinteistö Oy Espoon Kulloonmäki 11
Kiinteistö Oy Espoon Kulloonmäki 12
Kiinteistö Oy Espoon Kulloonmäki 13
Kiinteistö Oy Espoon Kulloonmäki 14
Kiinteistö Oy Espoon Kulloonmäki 15
Kiinteistö Oy Espoon Kulloonmäki 16
Kiinteistö Oy Espoon Kulloonmäki 17
Kiinteistö Oy Espoon Kulloonmäki 18
Kiinteistö Oy Jaukkurinkulma
Kiinteistö Oy Lahden Myllypohja
Kiinteistö Oy Mikkelin Graanintie 4
Kiinteistö Oy Pupurinne
Kiinteistö Oy Simpeleen Palvelukeskus
Kiinteistö Oy Tohmajärven Linjakas
Kiinteistö Oy Vantaan Koivupuistontie 34

Tuloslaskelma

1.1.–31.12., milj. €	EMOYHTIÖ		KONSERNI	
	2003	2002	2003	2002
Vakuutustekninen laskelma				
Vakuutusmaksutulo	2 454,7	2 406,0	2 454,7	2 406,0
Sijoitustoiminnan tuotot	1 752,9	1 377,6	1 761,7	1 298,8
Korvauskulut				
Maksetut korvaukset	-2 199,7	-2 107,5	-2 199,7	-2 107,5
Korvausvastuun kokonaismuutos	-395,6	57,3	-395,6	57,3
Vastuunsiirrot	0,0	2,2	0,0	2,2
	-2 595,3	-2 047,9	-2 595,3	-2 047,9
Vakuutusmaksuvastuun muutos				
Kokonaismuutos	-1 075,9	-711,4	-1 075,9	-711,4
Vastuunsiirrot	0,0	2,0	0,0	2,0
	-1 075,9	-709,4	-1 075,9	-709,4
Lakisääteiset maksut	-9,1	-3,3	-9,1	-3,3
Liikekulut	-47,8	-45,2	-47,8	-45,2
Sijoitustoiminnan kulut	-469,5	-956,6	-488,5	-971,3
Muut vakuutustekniset kulut	-2,2	-13,2	-2,2	-13,2
Vakuutustekninen tulos	7,9	8,0	-2,3	-85,5
Muu kuin vakuutustekninen laskelma				
Osuus osakkuusyritysten voitosta			1,5	1,1
Tuloverot varsinaisesta toiminnasta				
Tilikauden verot	-2,9	-2,9	-3,2	-17,8
Voitto/tappio varsinaisesta toiminnasta verojen jälkeen	5,0	5,1	-4,0	-102,2
Tilinpäätössiirrot				
Poistoeron muutos	0,5	0,5		
Tuloverot				
Tilikauden verot tilinpäätössiirroista	-0,2	-0,1		
Vähemmistöosuus tilikauden tuloksesta			0,4	0,5
Tilikauden voitto/tappio	5,4	5,5	-3,6	-101,7

Tase

31.12., milj. €	EMOYHTIÖ		KONSERNI	
	2003	2002	2003	2002
Vastaavaa				
Aineettomat hyödykkeet				
Muut pitkävaikutteiset menot	0,7	1,1	0,7	1,1
Sijoitukset				
Kiinteistösijoitukset				
Kiinteistöt ja kiinteistöosakkeet	1 413,7	1 412,0	2 154,4	2 185,2
Lainasaamiset saman konsernin yrityksiltä	820,9	853,4	0,2	
	2 234,7	2 265,4	2 154,7	2 185,2
Sijoitukset saman konsernin yrityksissä				
Osakkeet ja osuudet saman konsernin yrityksissä	4,4	4,4	2,1	1,5
Lainasaamiset saman konsernin yrityksiltä	0,8	0,9	0,8	0,9
Osakkeet ja osuudet osakkuusyrityksissä	3,3	3,3	4,7	3,8
	8,4	8,5	7,6	6,2
Muut sijoitukset				
Osakkeet ja osuudet	4 272,5	2 877,5	4 348,5	2 956,0
Rahoitusmarkkinavälineet	10 616,6	10 317,7	10 616,6	10 317,7
Kiinnelainasaamiset	185,5	205,2	185,5	205,2
Muut lainasaamiset	1 021,7	1 061,9	1 021,8	1 062,1
Talletukset	13,4	111,1	13,4	111,0
	16 109,6	14 573,3	16 185,7	14 651,9
	18 352,7	16 847,1	18 348,0	16 843,4
Saamiset				
Ensvakuutustoiminnasta				
Vakuutuksenottajilta	60,6	76,9	60,6	76,9
Muut saamiset				
Kannansiirtosaaminen	38,1	45,3	38,1	45,3
Muut saamiset	192,3	172,1	193,9	174,1
	290,9	294,3	292,5	296,3
Muu omaisuus				
Aineelliset hyödykkeet				
Koneet ja kalusto	5,1	5,2	5,1	5,2
Muut aineelliset hyödykkeet	0,5	0,5	0,5	0,5
	5,6	5,6	5,6	5,6
Rahat ja pankkisaamiset	71,5	37,8	77,9	59,3
	77,1	43,5	83,6	64,9
Siirtosaamiset				
Korot ja vuokrat	266,6	278,1	289,5	284,3
Muut siirtosaamiset	8,0	20,6	10,1	22,1
	274,6	298,7	299,6	306,4
VASTAAVAA	18 995,9	17 484,7	19 024,4	17 512,0

31.12., milj. €	EMOYHTIÖ		KONSERNI	
	2003	2002	2003	2002
Vastattavaa				
Oma pääoma				
Takuupääoma	11,9	11,9	11,9	11,9
Muut rahastot	35,5	30,8	35,5	30,8
Edellisten tilikausien voitto	0,1	0,1	2,1	109,2
Tilikauden voitto/tappio	5,4	5,5	-3,6	-101,7
	52,9	48,3	45,9	50,3
Tilinpäätössiirtojen kertymä				
Poistoero	2,9	3,5		
Vähemmistöosuus			30,4	31,2
Vakuutustekninen vastuvelka				
Vakuutusmaksuvastuu	12 888,2	11 812,3	12 888,2	11 812,3
Korvausvastuu	5 923,6	5 528,0	5 923,6	5 528,0
	18 811,9	17 340,3	18 811,9	17 340,3
Velat				
Ensivakuutustoiminnasta	8,1	7,5	8,1	7,5
Muut velat	110,7	76,4	114,0	70,8
	118,8	83,8	122,1	78,3
Siirtovelat				
	9,4	8,7	14,1	11,9
VASTATTAVAA	18 995,9	17 484,7	19 024,4	17 512,0

Rahoituslaskelma

1.1.–31.12., milj. €	EMOYHTIÖ		KONSERNI	
	2003	2002	2003	2002
Liiketoiminnan rahavirta				
Voitto/tappio varsinaisesta toiminnasta	7,9	8,0	-2,3	-85,5
Oikaisut				
Vakuutusteknisen vastuuvelan muutos	1 471,5	654,1	1 471,5	654,1
Sijoitusten arvonalentumiset ja arvonorotukset	-74,5	561,8	-74,8	561,3
Suunnitelman mukaiset poistot	13,2	13,3	68,6	68,7
Myyntivoitot ja -tappiot	-399,5	-73,9	-397,7	-25,5
Rahavirta ennen käyttöpääoman muutosta	1 018,7	1 163,3	1 065,2	1 173,0
Käyttöpääoman muutos				
Lyhytaikaisten korottomien liikesaamisten lisäys(-)/vähennys(+)	27,5	91,4	10,6	83,3
Lyhytaikaisten korottomien velkojen lisäys(-)/vähennys(+)	35,6	0,8	46,1	0,3
Liiketoiminnan rahavirta ennen veroja	1 081,8	1 255,4	1 121,8	1 256,5
Maksetut välittömät verot	-3,0	-3,1	-3,2	-17,8
Liiketoiminnan rahavirta	1 078,8	1 252,4	1 118,7	1 238,7
Investointien rahavirta				
Nettosijoitukset ja luovutustulot	-1 042,8	-1 239,2	-1 101,6	-1 213,4
Aineettomien ja aineellisten hyödykkeiden sekä muun omaisuuden investoinnit ja luovutustulot	-1,6	-0,5	2,4	1,7
Investointien rahavirta	-1 044,3	-1 239,6	-1 099,2	-1 211,7
Rahoituksen rahavirta				
Maksetut takuupääoman korot ja muu voitonjako	-0,8	-0,9	-0,8	-0,9
Rahoituksen rahavirta	-0,8	-0,9	-0,8	-0,9
Rahavarojen muutos	33,6	11,8	18,7	26,2
Rahavarat tilikauden alussa	37,8	26,0	59,3	33,1
Rahavarat tilikauden lopussa	71,5	37,8	77,9	59,3

Tilinpäätöksen liitetiedot

Laatimisperiaatteet

Vakuutusyhtiön kirjanpitoa ja tilinpäätöstä säätelevät laki työeläkevakuutusyhtiöistä, vakuutusyhtiölaki, kirjanpito- ja osakeyhtiölaki, sosiaali- ja terveysministeriön asetus vakuutusyhtiön tilinpäätöksestä ja konsernitilinpäätöksestä sekä sosiaali- ja terveysministeriön vahvistamat laskuperusteet ja Vakuutusvalvontaviraston määräykset. Työeläkevakuutusyhtiön tulosanalyysi tunnuslukuineen esitetään tilinpäätöksen liitetiedoissa.

Konsernitilinpäätös

Konsernitilinpäätökseen on yhdistelty tytäryhtiöinä ne yhtiöt, joissa konsernin osuus äänivallasta on yli 50 prosenttia. Poikkeuksena tästä on Esy Oy, joka on yhdistelty pääomaosuusmenetelmällä.

Emoyhtiöllä on tytäryhtiöinä 191 (2002: 218) kiinteistöyhtiötä, Vasa-Sijoituskiinteistöt Oy:llä 33 (35) kiinteistötytäryhtiötä ja El-Sam Asunnot Oy:llä 5 kiinteistötytäryhtiötä. Tampereen Kiinteistö Invest Oy:n neljä tytäryhtiötä fuusioitiin tilikauden aikana emoyhtiönsä. Keskinäisen työeläkevakuutusyhtiön Varman konsernitilinpäätökseen kuuluvat yhtiöt on esitetty liitetiedoissa.

Konsernitilinpäätös on laadittu emo- ja tytäryhtiöiden tuloslaskelmien ja taseiden yhdistelminä, joista on eliminoitu sisäiset tuotot ja kulut, voitonjako, saamiset ja velat sekä keskinäinen osakeomistus. Vuoden aikana hankitut tytäryhtiöt on yhdistelty hankintahetkestä lähtien. Vähemmistön osuus tuloksesta ja omasta pääomasta on erotettu omaksi eräkseen.

Konsernin sisäinen osakeomistus on eliminoitu hankintamenomenetelmää käyttäen. Syntynyt konserniaktiiva on jaettu tytäryhtiöiden omaisuuserille niiden käypien arvojen sallimissa rajoissa, ja sitä poistetaan näiden omaisuuserien poistosuunnitelmien mukaan. Tilikauden suunnitelman mukaisten poistojen lisäksi on tehty arvonalennuksia eräissä kiinteistöissä. Konserniosakkeisiin tehdyt arvonnkorotukset on konsernitaseessa merkitty tytäryhtiön omistaman kiinteistön arvonnkorotukseksi.

Konsernitilinpäätöksen jäljennökset ovat saatavissa emoyhtiön pääkonttorista, osoitteesta Annankatu 18, 00120 Helsinki.

Sijoitukset yrityksiin, joissa on merkittävä omistusosuus

Pääomaosuusmenetelmää käyttäen konsernitilinpäätökseen on otettu olennaiset, pysyvään omistukseen tarkoitetut yhtiöt, joissa konsernin osuus on 20–50 prosenttia äänivallasta. Asunto- ja kiinteistöyhtiöitä ei ole käsitelty osakkuusyhtiöinä. Koska näiden yhtiöiden kulut katetaan osakkailta perittävällä yhtiövastikkeella, on yhdistelemättä jättämisen merkitys konsernin tulokseen ja vapaaseen omaan pääomaan vähäinen.

Sijoitukset yrityksiin, joissa on merkittävä omistusosuus, on esitetty liitetiedoissa.

Sijoitusten arvostus ja jaksotus sekä käyvät arvot

Kiinteistösijoitukset on merkitty taseeseen tehdyillä poistoilla vähennettyyn ja arvonnkorotuksilla lisättyyn hankintahintaan tai sitä alempaan käypään arvoon. Vesivoimaloiden todennäköinen luovutushinta on johdettu reaalitytopohjaisten vuokrasopimusten mukaisista optiohinnoista, joilla vesivoimaloiden myyjillä on oikeus takaisinostoon vuokra-ajan päätyttyä. Kiinteistöjen ja kiinteistöosakkeiden käyvät arvot on määritelty kohteittain Vakuutusvalvontaviraston edellyttämällä tavalla perustuen pääasiassa yhtiön omien asiantuntijoiden lausuntoihin. Kiinteistösijoitusten käypä arvo arvioidaan vuosittain. Aravakiinteistöjen käyvät arvot perustuvat laskennallisiin luovutuskorvauksiin. Tilivuonna 2003 kiinteistöihin ei ole tehty arvonnkorotuksia. Tehdyt arvonalennukset on kirjattu tulospaikutteisesti sijoitusten arvonalennuksiin.

Osakkeet ja osuudet on merkitty taseeseen hankintamenuon tai sitä alempaan käypään arvoon. Arvopapereista aikaisemmin tehdyt arvonalennukset on palautettu tulospaikutteisesti hankintamenuon käyvän arvon nousua vastaavalla osalla. Samalla on kirjattu arvonalennuksia. Noteerattujen arvopapereiden käypinä arvoina on käytetty tilinpäätöspäivän viimeistä saatavilla olevaa kaupankäyntikurssia. Muiden osakkeiden käypänä arvona on käytetty hankintahintaa tai todennäköistä käypää arvoa. Sijoitukset pääomarahastoihin on merkitty taseeseen alkuperäiseen hankintamenuonsa tai mikäli niiden käypä arvo tilinpäätöshetkellä on sitä alempi, käypään arvoon.

Rahoitusmarkkinavälineet on merkitty taseeseen hankintamenuon, jota on oikaistu hankintamenuon ja nimellisarvon erotuksen jaksotuksella. Jaksotus on kirjattu korkotuottojen vähennykseksi tai lisäykseksi rahoitusmarkkinavälineen juoksuajana. Hankintamenuon kirjattu jaksotusten määrä on ilmoitettu taseen liitetiedoissa. Korkotason vaihtelusta johtuvia arvonnmuutoksia ei ole kirjattu.

Suojaamistarkoituksessa tehdyt johdannais-sopimukset on arvostettu kokonaisuutena suojattavan erän kanssa. Jos suojattavasta tase-erästä ei ole kirjattu arvonnmuutosta, ei myöskään suojaavasta sopimuksesta ole tehty tulospaikutteista kirjausta tilinpäätökseen, ellei sen negatiivinen arvonnmuutos ylitä suojattavan erän positiivista arvonnmuutosta. Jos suojattavasta kohteesta on kirjattu arvonalennuksen palautusta, on käytetyn johdannaisen arvonnmuutos kirjattu kokonaisuudessaan kuluksi. Syntyneet tuotot ja kulut on kirjattu arvonalennusten ja palautuneiden arvonalennusten oikaisuina. **Muiden johdannais-sopimusten** negatiivinen arvonnmuutos on kirjattu tulospaikutteisesti. Tilikauden aikana sopimusten sulkemisesta tai raukeamisesta syntyneet voitot ja tappiot on kirjattu tilikauden tuotoksi tai kuluksi. Korjojohdannaisen tuotot ja kulut on kirjattu korkotuottoihin.

Lainaksi annetut arvopaperit sisältyvät taseeseen. Tiedot lainaksi luovutetuista arvopapereista esitetään taseen liitetiedoissa. Lainauksen vastapuoli on selvitysyhteisö, jolle lainaksiottaja on asettanut vakuuden.

Vakuutusmaksusaamiset, lainasaamiset, muut saamiset ja talletukset on arvostettu nimellisarvoon tai sitä alempaan todennäköiseen arvoon.

Ulkomaanrahan määräiset sijoitukset on merkitty taseeseen hankinta-ajankohdan kurssia käyttäen. Laskettaessa käypiä arvoja on käytetty Euroopan keskuspankin 31.12. noteeraamia keskikursseja.

Sijoitusten käypä arvo, arvostusero ja nettotuotto käyvin arvo on esitetty taseen liitetietona.

Sijoitustoiminnan nettotuotto käyvin arvoon suhteessa sitoutuneeseen pääomaan on laskettu sijoituslajeittain ja sijoitusten yhteismäärälle ottaen huomioon päivittäin tai kuukausittain aikapainotetut kassa- tai suoritevirrat.

Kauden tuotto on laskettu ns. mukautettua Dietzin kaavaa (aika- ja rahapainotettua kaavaa) käyttäen niin, että sitoutunut pääoma on laskettu lisäämällä kauden alun markkina-arvoon kauden aikaiset kassavirrat (kassavirta/suoritevirta = ostot – myynnit – tuotot + kulut) painotettuna sillä suhteellisella osuudella koko kauden pituudesta, joka on jäljellä tapahtumapäivästä kauden loppuun.

Poistot

Kuluvien sijoitusten hankintameno on aktivoitu, ja se kirjataan vaikutusaikanaan poistoina kuluksi. Myös rakennusten tuloutettu arvonorotus poistetaan suunnitelman mukaan. Poistoina käytetään suunnitelman mukaisia poistoja, joita on eräissä kohteissa lisätty arvonalennuspoistoilla. Poistot lasketaan tasapoistoina käyttäen seuraavia taloudellisia käyttöaikoja:

Asuin-, toimisto- ja liikerakennukset, hotellit	40–60 vuotta
Teollisuus- ja varastorakennukset	25–50 vuotta
Vesivoimalarakennukset	70 vuotta
Vesivoimaloiden koneet ja laitteet	30 vuotta
Rakennusten tekniset laitteet	10 vuotta
Atk-laitteet	3 vuotta
Atk-ohjelmistot	5 vuotta
Autot	5 vuotta
Kalusto	10 vuotta
Konttorikoneet	7 vuotta
Muut pitkävaikutteiset menot	5–10 vuotta

Osassa rakennuksista ja rakennusten teknisistä laitteista on tehty elinkeinotulon verottamisesta annetun lain mukaiset enimmäispoistot.

Vasa-Sijoituskiinteistöt Oy:n konsernin rakennusten poisto-aika on pääsääntöisesti 30 vuotta, ja jos käyttöaika on alle 20 vuotta, poistosuunnitelmana on käytetty 7 prosentin menojäännöspoistoa.

Tilikauden voitto ja oma pääoma

Työeläkevakuutusyhtiössä voitto emoyhtiön tuloslaskelmassa määräytyy sosiaali- ja terveysministeriön vahvistamien laskuperusteiden mukaisesti. Liitetiedoissa esitetään emoyhtiön oman pääoman jakautuminen vakuutuskannan ja takuupääoman omistajien kesken.

Verot

Tilikauden veroina on kirjattu veroilmoituksen verolaskelman mukaiset verot suoriteperusteisesti. Saatuihin osinkoihin liittyvä yhtiöveron hyvitys kirjataan sijoitustoiminnan tuottoihin ja esitetään niiden erittelyssä liitetiedoissa. Osingot ja yhtiöveron hyvitys kirjataan sille tilikaudelle, jonka aikana osinko on saatu. Yhtiöveron hyvitystä ei kuitenkaan kirjata verovuodelta määrättävien tuloverojen määrää suurempana.

Laskennallista verovelkaa tai -saatavaa ei tilinpäätössiirtojen kertymästä tai muista väliaikaisista eroista kirjanpidon ja verotuksellisten arvojen välillä ole laskettu, koska yhtiön nettotulos määräytyy sosiaali- ja terveysministeriön vahvistamien laskuperusteiden mukaisesti. Myöskään konsernin omistamissa keskinäisissä kiinteistöyhtiöissä ei ole laskettu laskennallista verovelkaa tai saatavaa, koska ne eivät ole kyseisen yhtiön tai konsernin kannalta olennaisia. Tilinpäätössiirtoja ja liitetiedoissa esitettyjä arvostuseroja on tarkoitus tulouttaa vain kulukirjauksia vastaan.

Toimintokohtaiset liikemenot ja poistot

Korvaustoimintaan ja työkyvyn ylläpitämiseen kohdistuvat liikekulut sisältyvät tuloslaskelmassa maksettuihin korvauksiin, sijoitusten hoitamiseen liittyvät kulut sijoitustoiminnan kuluihin. Liikekuluina esitetään vakuutustoiminnan sekä hallinnon kulut.

Eläkejärjestelyt

Konserniyhtiöiden henkilöstön eläketurva on järjestetty TEL-vakuutuksin ja vapaaehtoisilla lisäeläkevakuutuksilla.

Tuloslaskelman liitetiedot

1.1.–31.12., milj. €	EMOYHTIÖ		KONSERNI	
	2003	2002	2003	2002
Vakuutusmaksutulo				
Ensivakuutus				
TEL:n mukainen perusvakuutus				
Työnantajan osuus	1 822,3	1 801,0	1 822,3	1 801,0
Työntekijän osuus	499,0	474,5	499,0	474,5
	2 321,2	2 275,5	2 321,2	2 275,5
TEL:n mukainen lisäeläkevakuutus	18,2	21,4	18,2	21,4
YEL:n vähimmäisturvan mukainen vakuutus	116,4	111,3	116,4	111,3
YEL:n mukainen lisäeläkevakuutus	0,1	0,1	0,1	0,1
Valtion eläkerahastoon suoritettava siirtymämaksu	-0,6	-1,6	-0,6	-1,6
	2 455,3	2 406,7	2 455,3	2 406,7
Jälleenvakuutus	0,1	0,1	0,1	0,1
Vakuutusmaksutulo ennen jälleenvakuuttajien osuutta	2 455,4	2 406,8	2 455,4	2 406,8
Jälleenvakuuttajien osuus	-0,6	-0,8	-0,6	-0,8
Vakuutusmaksutulo *)	2 454,7	2 406,0	2 454,7	2 406,0
Luottotappiot vakuutusmaksusaamisista				
TEL	8,3	9,7	8,3	9,7
YEL	2,3	2,5	2,3	2,5
	10,6	12,2	10,6	12,2
*) luottotappioilla vähennettynä				
Maksetut korvaukset				
Ensivakuutus				
Maksettu eläkkeensaajille				
TEL:n mukainen perusvakuutus	2 221,9	2 109,4	2 221,9	2 109,4
TEL:n mukainen lisäeläkevakuutus	93,1	92,3	93,1	92,3
YEL:n ja MYEL:n vähimmäisturvan mukainen vakuutus	159,4	154,1	159,4	154,1
YEL:n mukainen lisäeläkevakuutus	0,4	0,4	0,4	0,4
	2 474,9	2 356,2	2 474,9	2 356,2
Maksettu/saatu vastuunjakokorvauksia				
TEL-eläkkeet	-252,1	-214,4	-252,1	-214,4
YEL-eläkkeet	-39,8	-40,2	-39,8	-40,2
	-291,9	-254,6	-291,9	-254,6
Maksettu/saatu yhteisvastuukorvausta 1)	-0,6	-8,8	-0,6	-8,8
Jälleenvakuutus	0,2	0,2	0,2	0,2
	2 182,5	2 093,0	2 182,5	2 093,0
Korvaustoiminnon hoitokulut	16,4	13,8	16,4	13,8
Työkyvyn ylläpitotoiminnon hoitokulut	1,2	1,2	1,2	1,2
Maksetut korvaukset ennen jälleenvakuuttajien osuutta	2 200,1	2 108,1	2 200,1	2 108,1
Jälleenvakuuttajien osuus	-0,4	-0,6	-0,4	-0,6
Maksetut korvaukset yhteensä	2 199,7	2 107,5	2 199,7	2 107,5

1) TEL:n konkurssiyhteisvastuuseen liittyvä erä

Tuloslaskelman liitetiedot

1.1.–31.12., milj. €	EMOYHTIÖ		KONSERNI	
	2003	2002	2003	2002
Sijoitustoiminnan nettotuoton erittely				
Sijoitustoiminnan tuotot				
Tuotot sijoituksista saman konsernin yrityksiin				
Korkotuotot	0,1	0,1	0,1	0,1
Tuotot sijoituksista osakkuusyhtiöihin				
Korkotuotot	0,1	0,1	0,1	0,1
Tuotot kiinteistösijoituksista				
Korkotuotot				
Konserniyhtiöt	38,7	44,3		
Muut	1,1	1,3	1,6	1,8
Muut tuotot	164,7	156,1	184,1	181,3
	204,5	201,6	185,7	183,1
Tuotot muista sijoituksista				
Osinkotuotot	117,2	93,4	117,4	143,8
Korkotuotot	568,8	599,2	568,8	598,9
Muut tuotot	127,2	163,1	156,2	85,5
	813,2	855,8	842,5	828,2
Yhteensä	1 017,8	1 057,6	1 028,3	1 011,5
Arvonlentumisten palautukset	205,8	9,9	205,8	9,7
Myyntivoitot	529,3	310,1	527,6	277,7
Yhteensä	1 752,9	1 377,6	1 761,7	1 298,8
Sijoitustoiminnan kulut				
Kulut kiinteistösijoituksista	-83,4	-88,8	-38,7	-43,2
Kulut muista sijoituksista	-112,9	-47,7	-122,4	-54,5
Korkokulut	-0,8	-1,0		
Yhteensä	-197,1	-137,6	-161,1	-97,7
Arvonlentumiset ja poistot				
Arvonlentumiset	-131,3	-571,7	-131,0	-570,9
Rakennusten suunnitelmapoistot	-11,2	-11,1	-66,6	-66,4
	-142,5	-582,8	-197,6	-637,4
Myyntitappiot	-129,8	-236,2	-129,8	-236,2
Yhteensä	-469,5	-956,6	-488,5	-971,3
Sijoitustoiminnan nettotuotto tuloslaskelmassa	1 283,4	421,0	1 273,2	327,5

1.1.–31.12., milj. €	EMOYHTIÖ		KONSERNI	
	2003	2002	2003	2002
Tuloslaskelman erä liikekulut				
Vakuutusten hankintamenot				
Ensivakuutuksen palkkiot	1,5	1,4	1,5	1,4
Muut vakuutusten hankintamenot	2,9	2,2	2,9	2,2
	4,4	3,6	4,4	3,6
Vakuutusten hoitokulut	30,6	29,9	30,6	29,9
Hallintokulut	12,8	11,7	12,8	11,7
	47,8	45,2	47,8	45,2

Kokonaisliikekulut toiminnottain

Maksetut korvaukset				
Korvaustoiminnan hoitokulut	16,4	13,8	16,4	13,8
Työkyvyn ylläpitotoiminnan hoitokulut	1,2	1,2	1,2	1,2
	17,6	15,0	17,6	15,0
Liikekulut	47,8	45,2	47,8	45,2
Sijoitustoiminnan kulut				
Kulut kiinteistösjoiutuksista	1,9	3,2	1,9	3,2
Kulut muista sijoituksista	7,6	7,2	7,6	7,2
	9,5	10,5	9,5	10,5
Kokonaisliikekulut yhteensä	74,9	70,8	74,9	70,8

Henkilöstöä ja toimielinten jäseniä koskevat liitetiedot

1.1.–31.12., milj. €	EMOYHTIÖ		KONSERNI	
	2003	2002	2003	2002
Henkilöstökulut				
Palkat ja palkkiot	26,1	24,3	26,7	24,5
Eläkekulut	4,9	5,3	5,0	5,4
Muut henkilösivukulut	3,7	3,1	3,8	3,2
	34,6	32,7	35,5	33,0

Johdon palkat ja palkkiot

Toimitusjohtaja ja hänen sijaisensa	0,6	0,6	0,6	0,6
Hallitus	0,2	0,1	0,2	0,1
Hallintoneuvosto	0,1	0,1	0,1	0,1

Henkilöstön keskimääräinen lukumäärä tilikauden aikana

617	615	808	800
------------	-----	------------	-----

Toimitusjohtaja Paavo Pitkäsen palkka- ja luontaisedut olivat 383 000 euroa. Hän jää eläkkeelle hallituksen päätöksen mukaisesti kesällä 2004. Hänen eläkkeensä on 60 prosenttia laskennallisesta eläkepalkasta. Toimitusjohtajan sijaisen Markku Hyvärisen eläkeikä on 60 vuotta ja hänen eläkkeensä 60 prosenttia laskennallisesta eläkepalkasta.

Taseen liitetiedot

Sijoitusten käypä arvo ja arvostusero, emoyhtiö

31.12., milj. €	Jäljellä oleva han- kintameno	Kirjanpito- arvo	Käypä arvo	Jäljellä oleva han- kintameno	Kirjanpito- arvo	Käypä arvo
	2003	2003	2003	2002	2002	2002
Kiinteistösijoitukset						
Kiinteistöt	483,1	501,1	573,2	489,2	507,2	584,4
Konserniyhtiöosakkeet	836,2	842,9	1 006,8	776,3	784,6	952,1
Muut kiinteistöosakkeet	46,4	46,4	48,4	48,0	48,0	50,0
Kiinteistösijoitusyhtiöosakkeet	23,3	23,3	79,2	72,2	72,2	89,7
Lainasaamiset konserniyrityksiltä	779,3	779,3	779,3	814,6	814,6	814,6
Saamiset kiinteistöyhtiöiltä	41,7	41,7	41,7	38,8	38,8	38,8
Sijoitukset saman konsernin yrityksissä						
Osakkeet ja osuudet	4,4	4,4	4,4	4,4	4,4	4,4
Lainasaamiset	0,8	0,8	0,8	0,9	0,9	0,9
Sijoitukset osakkuusyhteisöissä						
Osakkeet ja osuudet	3,3	3,3	3,3	3,3	3,3	3,3
Muut sijoitukset						
Osakkeet ja osuudet	4 272,5	4 272,5	4 675,8	2 877,5	2 877,5	3 021,3
Rahoitusmarkkinavälineet	10 616,6	10 616,6	10 777,0	10 317,7	10 317,7	10 587,5
Kiinnelainasaamiset	185,5	185,5	185,5	205,2	205,2	205,2
Muut lainasaamiset	1 021,7	1 021,7	1 022,6	1 061,9	1 061,9	1 062,2
Talletukset	13,4	13,4	13,4	111,1	111,1	111,1
	18 327,9	18 352,7	19 211,2	16 820,9	16 847,1	17 525,3
Rahoitusmarkkinavälineiden jäljellä oleva hankintameno sisältää:						
- korkotuotoiksi (+) tai niiden vähennykseksi (-) jaksotettua nimellisarvon ja hankinta- menon erotusta	-30,3			-11,4		
- indeksiin sidottujen lainojen tuottoa	8,2			6,3		
	-22,1			-5,1		
Kirjanpitoarvo sisältää						
Tuloutettuja arvonkorotuksia		24,7			26,3	
Arvostusero (käyvän arvon ja kirjanpitoarvon erotus)			858,6			678,2

Sijoitusten käypä arvo ja arvostusero, konserni

31.12., milj. €	Jäljellä oleva han- kintameno 2003	Kirjanpito- arvo 2003	Käypä arvo 2003	Jäljellä oleva han- kintameno 2002	Kirjanpito- arvo 2002	Käypä arvo 2002
Kiinteistösijoitukset						
Kiinteistöt	2 090,0	2 108,0	2 466,1	2 119,2	2 137,2	2 462,1
Muut kiinteistöosakkeet	46,4	46,4	48,4	48,0	48,0	50,0
Saamiset kiinteistöyhtiöiltä	0,2	0,2	0,2	0,0	0,0	0,0
Sijoitukset saman konsernin yrityksissä						
Osakkeet ja osuudet	2,1	2,1	2,1	1,5	1,5	1,5
Lainasaamiset	0,8	0,8	0,8	0,9	0,9	0,9
Sijoitukset osakkuusyrityksissä						
Osakkeet ja osuudet	4,7	4,7	4,7	3,8	3,8	3,8
Muut sijoitukset						
Osakkeet ja osuudet	4 348,5	4 348,5	4 728,9	2 956,0	2 956,0	3 074,5
Rahoitusmarkkinavälineet	10 616,6	10 616,6	10 777,0	10 317,7	10 317,7	10 587,5
Kiinnelainasaamiset	185,5	185,5	185,5	205,2	205,2	205,2
Muut lainasaamiset	1 021,8	1 021,8	1 021,8	1 062,1	1 062,1	1 062,3
Talletukset	13,4	13,4	13,4	111,1	111,1	111,1
	18 330,0	18 348,0	19 248,9	16 825,3	16 843,4	17 558,8
Rahoitusmarkkinavälineiden jäljellä oleva hankintameno sisältää:						
- korkotuotoiksi (+) tai niiden vähennykseksi (-) jaksotettua nimellisarvon ja hankinta- menon erotusta	-30,3			-11,4		
- indeksiin sidottujen lainojen tuottoa	8,2			6,3		
	-22,1			-5,1		
Kirjanpitoarvo sisältää						
Tuloutettuja arvonkorotuksia		18,0			18,0	
Arvostusero (käyvän arvon ja kirjanpitoarvon erotus)						
			900,9			715,5

Taseen liitetiedot

Sijoitukset saman konsernin yrityksissä ja osakkuusyhteisöissä, emoyhtiö

31.12.2003, milj. €

Osakkeet ja osuudet saman konsernin yrityksissä

Hankintameno 1.1.	4,4
Lisäykset	0,0
Vähennykset	0,0
Hankintameno 31.12.	4,4

Lainasaamiset saman konsernin yrityksiltä

Hankintameno 1.1.	0,9
Lisäykset	0,0
Vähennykset	-0,1
Hankintameno 31.12.	0,8

Osakkeet ja osuudet osakkuusyhteisöissä

Hankintameno 1.1.	3,3
Lisäykset	0,0
Vähennykset	0,0
Hankintameno 31.12.	3,3

Osakkeet ja osuudet saman konsernin yrityksissä

31.12.2003	Kotipaikka	Osuus kaikista osakkeista	Osuus kaikista äänistä	Kirjanpitoarvo milj. €
Esy Oy	Helsinki	70,0 %	70,0 %	1,0
Osakevarma Oy	Helsinki	100,0 %	100,0 %	3,3
				4,4

Osakkeet ja osuudet osakkuusyhteisöissä

31.12.2003	Kotipaikka	Osuus kaikista osakkeista	Osuus kaikista äänistä	Kirjanpitoarvo milj. €
Ovenia Oy	Helsinki	37,5 %	37,5 %	0,1
Silta Oy	Helsinki	39,1 %	39,1 %	1,3
Octel Oy	Helsinki	50,0 %	50,0 %	1,9
				3,3

Sijoitukset saman konsernin yrityksissä ja osakkuusyhteisöissä, konserni

31.12.2003, milj. €

Osakkeet ja osuudet saman konsernin yrityksissä

Hankintameno 1.1.	1,5
Lisäykset	0,6
Vähennykset	0,0
Hankintameno 31.12.	2,1

Lainasaamiset saman konsernin yrityksiltä

Hankintameno 1.1.	0,9
Lisäykset	0,0
Vähennykset	-0,1
Hankintameno 31.12.	0,8

Osakkeet ja osuudet osakkuusyhteisöissä

Hankintameno 1.1.	3,9
Lisäykset	0,9
Vähennykset	0,0
Hankintameno 31.12.	4,7

Osakkeet ja osuudet saman konsernin yrityksissä

31.12.2003	Kotipaikka	Osuus kaikista osakkeista	Osuus kaikista äänistä	Kirjanpitoarvo milj. €
Esy Oy	Helsinki	70,0 %	70,0 %	2,1
				2,1

Osakkeet ja osuudet osakkuusyhteisöissä

31.12.2003	Kotipaikka	Osuus kaikista osakkeista	Osuus kaikista äänistä	Kirjanpitoarvo milj. €
Ovenia Oy	Helsinki	37,5 %	37,5 %	0,6
Silta Oy	Helsinki	39,1 %	39,1 %	1,9
Octel Oy	Helsinki	50,0 %	50,0 %	2,2
				4,7

Taseen liitetiedot

Kiinteistösjoitusten muutokset

31.12.2003, milj. €	EMOYHTIÖ		KONSERNI	
	Kiinteistöt ja kiinteistö-osakkeet	Lainasaamiset saman konsernin yrityksiltä	Kiinteistöt ja kiinteistö-osakkeet	Lainasaamiset saman konsernin yrityksiltä
Hankintameno 1.1.	1 559,8	853,4	2 596,2	0,0
Lisäykset	44,8	20,0	71,5	0,2
Vähennykset	-20,1	-52,4	-27,7	0,0
Hankintameno 31.12.	1 584,6	820,9	2 640,0	0,2
Kertyneet poistot 1.1.	-70,1		-346,0	
Myytyjen kohteiden kertyneet poistot	0,8		3,8	
Tilikauden poistot	-11,2		-66,6	
Kertyneet poistot 31.12.	-80,5		-408,8	
Arvonalentumiset 1.1.	-104,0		-91,3	
Myytyjen kohteiden arvonalentumiset	2,2		2,2	
Tilikauden arvonalentumiset	-13,3		-11,1	
Arvonalentumisten palautukset	0,0		-1,4	
Arvonalentumiset 31.12.	-115,1		-101,5	
Arvonkorotukset 1.1.	26,3		26,3	
Vähennykset	-1,5		-1,5	
Arvonkorotukset 31.12.	24,7		24,7	
Kirjanpitoarvo 31.12.	1 413,7	820,9	2 154,4	0,2

Omassa käytössä olevat kiinteistöt ja kiinteistöosakkeet

31.12.2003, milj. €	EMOYHTIÖ	KONSERNI
Jäljellä oleva hankintameno	71,4	82,3
Kirjanpitoarvo	67,8	78,7
Käypä arvo	73,5	73,5

Emoyhtiön muut sijoitukset, osakkeet ja osuudet

31.12.2003	Osuus osakkeista %	Kirjanpito-arvo milj. €	Markkina-arvo milj. €	31.12.2003	Osuus osakkeista %	Kirjanpito-arvo milj. €	Markkina-arvo milj. €
NOTEERATUT OSAKKEET				Unilever NV CVA	0,08 %	24,4	24,4
<i>Suomi</i>				Vendex KBB N.V.	0,65 %	6,4	6,4
Aldata Solution Oyj	2,28 %	3,0	3,0	Verenigde Nederlandse Uitgevers- bedrijven NV	0,26 %	16,2	16,2
Alma Media Oyj	4,59 %	19,2	20,4	<i>Belgia</i>			
Amer-yhtymä Oyj A	2,57 %	15,8	21,5	Electrabel SA	0,07 %	9,0	9,6
Aspo Oyj	6,33 %	2,4	7,0	Interbrew	0,13 %	11,5	11,5
Aspocomp Group Oyj	5,29 %	6,2	6,2	<i>Brasilia</i>			
Belton-Yhtiöt Oyj	7,11 %	2,7	3,6	Petroleo Brasileiro S.A.	0,10 %	9,7	10,1
Benefon Oyj	8,31 %	0,5	0,6	<i>Espanja</i>			
Elisa Oyj	2,72 %	39,8	39,8	Cortefiel S.A.	0,94 %	5,4	5,4
EtteplanOyj	2,45 %	0,6	0,6	Endesa S.A.	0,03 %	4,9	5,5
Exel Oyj	4,81 %	1,8	3,1	Iberdrola S.A.	0,09 %	10,8	12,3
Finnlines Oyj	2,01 %	11,5	11,5	Telefonica S.A.	0,07 %	39,3	39,3
Fiskars Oyj Abp	4,26 %	22,8	22,8	<i>Iso-Britannia</i>			
Fortum Oyj	0,49 %	19,6	34,4	Astra Zeneca Plc	0,03 %	22,4	22,2
Hackman Oyj Abp	3,41 %	2,5	6,1	BG Group Plc	0,08 %	10,7	11,0
Huhtamäki Oyj	2,34 %	19,0	22,1	BOC Group Plc	0,26 %	17,8	15,7
Jaakko Pöyry Group Oyj	3,90 %	7,2	11,9	BP Amoco Plc	0,04 %	66,2	63,2
KCI Konecranes Oyj	5,01 %	19,2	19,8	BT Group Plc	0,08 %	17,1	17,4
Kemira Oyj	2,72 %	25,7	30,7	Cadbury Schweppes Plc	0,12 %	14,2	14,9
Kesko Oyj B	1,45 %	16,5	18,3	Centrica Plc	0,07 %	8,1	9,0
Kone Oyj B	0,38 %	8,9	10,9	Compass Group plc	0,18 %	24,2	21,5
Lassila & Tikanoja Oyj	4,45 %	10,8	19,4	Diageo plc	0,07 %	25,1	24,2
Lemminkäinen Oyj	2,59 %	3,9	7,5	Excel Plc	0,26 %	9,3	8,3
Marimekko Oyj	4,49 %	1,2	3,3	Glaxosmithkline Plc	0,02 %	23,0	22,4
Metso Oyj	1,62 %	21,3	21,3	Hays plc	0,37 %	12,7	11,1
M-real Oyj A	1,23 %	17,2	17,2	HSBC Holdings Plc	0,02 %	20,9	22,1
Nokia Oyj	0,13 %	72,0	87,9	Imperial Chemical Industries Plc	0,34 %	11,2	11,3
Nokian Renkaat Oyj	2,37 %	9,8	15,1	Invensys Plc	0,06 %	0,6	0,6
Nordic Aluminium Oyj	5,42 %	2,1	2,2	Kesa Electricals Plc	0,26 %	4,8	5,0
Orion-yhtymä Oyj	1,70 %	19,5	19,5	Kingfisher Plc	0,26 %	26,9	23,6
Outokumpu Oyj A	0,91 %	17,6	17,6	Marks & Spencer Group Plc	0,10 %	9,4	9,5
Perlos Oyj	2,10 %	7,1	7,1	Pearson Plc	0,24 %	19,7	17,2
Ponsse Oyj	3,43 %	2,5	3,9	Prudential Plc	0,13 %	16,9	18,1
Rautaruukki Oyj	4,01 %	32,5	32,5	Reckitt Benckiser Plc	0,13 %	15,0	16,2
Raute Oyj	5,24 %	1,6	1,6	Royal Bank of Scotland	0,04 %	23,4	24,4
Sampo Oyj	7,61 %	281,6	345,4	Sainsbury (J) plc	0,09 %	8,4	7,6
SanomaWSOY Oyj B	0,31 %	5,5	8,3	SkyePharma plc	0,36 %	2,7	2,4
Stockmann Oyj Abp A	0,74 %	7,0	7,0	Tesco plc	0,06 %	18,2	17,0
Stora Enso Oyj	1,05 %	91,1	99,6	Vodafone Airtouch Plc	0,08 %	119,0	109,9
Tamfelt Oyj Abp	5,94 %	14,9	16,6	<i>Italia</i>			
Teleste Oyj	4,56 %	4,3	4,3	Eni S.p.A.	0,04 %	22,0	22,2
Tietoenator Oyj	1,92 %	34,4	34,4	Saipem S.p.A.	0,50 %	14,2	14,2
UPM-Kymmene Oyj	0,99 %	64,2	78,1	Snam Rete Gas S.p.A.	0,26 %	16,3	16,8
Uponor Oyj	5,36 %	27,3	50,2	Telecom Italia Mobile SpA	0,04 %	12,9	12,9
Vaisala Oyj A	4,41 %	14,3	18,9	Telecom Italia SpA	0,18 %	16,3	16,8
Wärtsilä Oyj Abp	2,89 %	26,2	26,2	<i>Itävalta</i>			
YIT-Yhtymä Oyj	6,92 %	27,9	56,8	Andritz AG	1,43 %	5,9	7,1
<i>Alankomaat</i>				<i>Norja</i>			
ABN-Amro Holdings NV	0,04 %	10,1	10,5	Norsk Hydro ASA	0,14 %	14,3	17,2
Akzo Nobel N.V.	0,11 %	9,3	9,3	Telenor ASA	0,06 %	4,8	5,2
ASM Lithography Holding N.V.	0,12 %	5,9	7,9	Tomra Systems ASA	0,48 %	4,6	4,1
DSM N.V.	1,17 %	15,7	15,7	<i>Portugali</i>			
Ihc Caland NV	0,57 %	7,8	7,8	Portugal Telecom SGPS S.A. Reg	0,12 %	9,6	12,0
Koninklijke KPN NV	0,08 %	12,2	12,2	<i>Ranska</i>			
Koninklijke Numico NV	0,34 %	12,5	12,5	Accor SA	0,19 %	10,4	13,0
Koninklijke Philips Electronics N.V.	0,05 %	13,0	16,0	Aventis-Xetra SA	0,06 %	22,8	26,0
Reed Elsevier NV	0,31 %	24,2	24,2	Carrefour SA	0,07 %	23,1	23,1
Royal Dutch Petroleum Co NV	0,07 %	62,2	62,2	Casino Guichard Perrachon SA	0,13 %	10,0	10,2
TPG NV	0,30 %	26,4	26,4				

Taseen liitetiedot

31.12.2003	Osuus osakkeista %	Kirjanpito-arvo milj. €	Markkina-arvo milj. €	31.12.2003	Osuus osakkeista %	Kirjanpito-arvo milj. €	Markkina-arvo milj. €
Credit Agricole S.A.	0,05 %	11,2	11,9	Yukos (ADR)	0,06 %	12,2	11,6
Danone Group	0,09 %	15,1	15,2	<i>Yhdysvallat</i>			
France Telecom SA	0,06 %	11,6	17,4	Alcoa Inc	0,02 %	6,9	5,3
Lafarge SA	0,16 %	15,1	15,9	Amgen Inc.	0,01 %	7,7	5,8
L'Oreal SA	0,03 %	13,1	13,1	ATI Technologies Inc.	0,15 %	4,8	4,2
Louis Vuitton Moët Hennessy SA	0,04 %	11,4	12,0	AU Optronics Corp.	0,35 %	6,0	5,3
Michelin (CGDE) B	0,30 %	15,7	15,7	Biogen Idec Inc.	0,05 %	5,1	4,8
Pernod-Ricard SA	0,39 %	21,5	23,5	Broadcom Corporation	0,09 %	5,0	5,4
PSA Peugeot Citroen	0,17 %	16,3	16,3	Caremark Rx Inc.	0,08 %	3,7	4,3
Sanofi-Synthelabo SA	0,06 %	23,3	24,2	Cisco Systems, Inc.	0,01 %	20,0	19,2
Societe Television Francaise 1	0,18 %	10,0	10,6	Clear Channel Communications Inc.	0,03 %	6,6	7,1
Suez Lyonnais Des Eaux SA	0,08 %	13,2	13,2	Electronic Arts Inc.	0,07 %	8,2	7,6
Technip-Coflexip S.A.	0,51 %	10,0	10,3	Eli Lilly & Company	0,01 %	4,6	4,7
Total SA	0,06 %	56,5	57,4	Express Scripts Inc.	0,13 %	5,0	5,3
Vinci S.A.	0,30 %	15,2	15,6	First Data Corporation	0,07 %	15,8	16,3
<i>Ruotsi</i>				Genentech Inc.	0,01 %	3,4	3,7
Assa Abloy AB	0,25 %	7,0	8,5	Intel Corporation	0,01 %	11,7	14,0
Axfood AB	0,09 %	0,9	0,9	Macrovision Corporation	0,54 %	4,6	4,7
Billerud AB	0,24 %	1,5	1,8	Medical Staffing Network Holdings Inc.	0,54 %	1,2	1,4
Capio AB	1,38 %	6,3	6,8	Medimmune Inc.	0,08 %	4,4	4,0
Clas Ohlson Ab B	0,11 %	0,5	0,7	Microsoft Corporation	0,01 %	20,3	18,8
Cloetta Fazer AB B	2,08 %	9,3	9,3	Mylan Laboratories Inc.	0,08 %	3,6	4,2
D. Carnegie & Co AB	0,11 %	0,6	0,6	NVIDIA Corp.	0,22 %	5,8	6,4
Electrolux AB	0,30 %	15,0	17,1	PepsiCo Inc.	0,01 %	3,9	3,6
Hennes & Mauritz B	0,05 %	7,3	7,7	Pfizer Inc.	0,02 %	34,7	28,0
Intrum Justitia AB	0,57 %	2,0	2,0	Schlumberger Ltd	0,06 %	14,6	15,5
Modern Times Group MTG AB B	0,15 %	1,4	1,7	St. Jude Medical Inc.	0,07 %	4,9	6,1
Munters AB	0,39 %	1,7	1,9	Stryker Corporation	0,03 %	3,5	3,7
Nordea AB FDR	0,30 %	39,0	51,5	Symantec Corporation	0,13 %	7,8	11,0
Observer AB B	1,12 %	2,6	2,9	Teva Pharmaceutical Industries Ltd	0,05 %	4,7	5,8
Svenska Cellulosa AB	0,25 %	17,9	18,7	Wyeth Corporation	0,02 %	11,3	8,4
<i>Saksa</i>				Xerox Corp.	0,13 %	9,8	10,9
BASF AG	0,04 %	9,4	10,9	Xilinx Inc.	0,06 %	5,6	6,1
Deutsche Bank AG	0,05 %	18,7	22,1	Muut		0,1	0,1
Deutsche Telekom AG	0,04 %	20,2	21,8			3 090,7	3 371,4
E.On AG	0,06 %	22,1	23,2				Käypä arvo
Infineon Technologies AG	0,14 %	11,0	11,0				
Siemens AG	0,07 %	29,5	38,1	NOTEERAAMATTOMAT OSAKKEET			
Singulus Technologies AG	1,25 %	6,7	7,7	<i>Suomi</i>			
<i>Sveitsi</i>				Ahlström Capital Oy	3,87 %	4,7	6,2
Julius Baer Holding AG-B	0,29 %	7,5	8,1	Ahlstrom Oyj B	3,89 %	19,6	28,1
Nestle SA	0,04 %	28,1	27,2	A-Katsastus Oy B	9,99 %	0,8	0,8
Novartis	0,02 %	20,9	20,4	Fingrid Oyj B	12,48 %	14,0	14,0
Roche Holding AG- Genusscheine	0,04 %	22,5	24,7	IT-Palvelukeskus ITPAL Oy	18,00 %	1,3	1,3
Syngenta AG	0,20 %	11,4	10,7	Keskinäinen Vakuutusyhtiö Kaleva	30,00 %	2,6	2,6
UBS AG	0,04 %	25,0	26,2	Otava-Kuvalehdet Oy L	14,73 %	8,8	11,8
Zurich Financial Services AG	0,11 %	16,8	17,4	Proventia Group Oy	4,38 %	0,5	0,5
<i>Tanska</i>				Setec Oy	9,93 %	1,4	1,4
Danisco A/S	0,85 %	15,3	15,3	Tornator Timberland Oy	13,13 %	10,5	10,5
East Asiatic Co Ltd (Ostasiatiska)				Vakuutusosakeyhtiö Garantia	17,13 %	7,1	7,1
Kompagni A/S)	0,05 %	0,3	0,3	VVO-yhtymä Oyj A	5,92 %	7,5	7,5
ISS A/S	0,80 %	13,7	13,7	<i>Iso-Britannia</i>			
Novo Nordisk A/S B	0,06 %	7,1	7,1	Nordben Life and Pension, Kanta-	0,79 %	0,8	0,8
TDC A/S	0,14 %	8,0	8,6	Nordben Life and Pension, Etu-	9,21 %	0,8	0,8
<i>Venäjä</i>				<i>Ruotsi</i>			
Gazprom (ADR)	0,01 %	5,1	5,0	If Skadeförsäkring Holding AB A	7,99 %	146,9	167,0
Lukoil-Spon (ADR)	0,06 %	10,1	9,6	If Skadeförsäkring Holding AB B	2,07 %	38,1	43,4
Sibneft (ADR)	0,02 %	2,3	2,3	Muut		0,5	0,5
Unified Energy System	0,05 %	4,5	4,4			265,8	304,2

31.12.2003	Kirjan- pito- arvo milj. €	Käypä arvo milj. €	31.12.2003	Kirjan- pito- arvo milj. €	Käypä arvo milj. €
KORKORAHASTOT					
Sampo Yhteisökorke Kasvu, <i>Suomi</i>	140,0	140,3	Sponsor Fund I Ky, <i>Suomi</i>	2,6	3,0
			Sponsor Fund II Ky, <i>Suomi</i>	1,9	1,9
OSAKERAHASTOT					
Hermes European Focus Fund I, <i>Iso-Britannia</i>	20,0	24,9	Telecomia Venture I Ky, <i>Suomi</i>	0,2	0,2
HSBC GIF Indian Equity I Cap, <i>Iso-Britannia</i>	16,4	24,0	WD Power Investment, <i>Suomi</i>	1,6	1,6
CDC Hong Kong Renaissance class C, <i>Luxemburg</i>	8,0	8,0	Behrman Capital III L.P., <i>Yhdysvallat</i>	16,2	13,7
East Capital Baltic Fund, <i>Ruotsi</i>	7,1	8,3	Blackstone Capital Partners IV LP, <i>Yhdysvallat</i>	9,4	8,7
East Capital Eastern European Fund, <i>Ruotsi</i>	3,3	3,9	Green Equity Investors IV LP, <i>Yhdysvallat</i>	0,5	0,4
East Capital Russian Fund, <i>Ruotsi</i>	8,2	10,3	Nokia Venture Partners II LP, <i>Yhdysvallat</i>	6,1	4,9
ABN Amro Eastern Europe Equity, <i>Suomi</i>	10,1	12,8	Warburg Pincus Private Equity VIII, L.P., <i>Yhdysvallat</i>	22,4	20,3
ABN Amro Global Emerging Markets Equity Fund, <i>Suomi</i>	69,7	69,0		251,4	268,8
ABN Amro Latin America Equity Fund, <i>Suomi</i>	13,6	15,7	HEDGE FUND -RAHASTOT		
Carnegie Global Healthcare, <i>Suomi</i>	20,1	22,1	er Umbrella Fund Ltd, <i>Bahamasaaret</i>	10,0	10,4
eQ Sirius A Erikoissijoitusrahasto, <i>Suomi</i>	10,0	10,9	Blackstone Berkeley Square Fund Ltd, <i>Caymansaaret</i>	30,0	30,7
FIM Russia osakerahasto kasvu, <i>Suomi</i>	15,0	18,0	Blackstone Distressed Opport. Offshore Fund Ltd (B), <i>Caymansaaret</i>	12,8	12,7
Mandatum Emerging Asia Kasvu, <i>Suomi</i>	89,6	95,4	Blackstone Fifth Avenue Offshore Fund Ltd Class (A), <i>Caymansaaret</i>	30,7	26,8
Mandatum US Small Cap Value Kasvu, <i>Suomi</i>	40,1	44,9	Blackstone Global Park Avenue Fund Ltd, <i>Caymansaaret</i>	17,2	16,5
UBS Small Cap Growth (Lux), <i>Yhdysvallat</i>	43,9	48,3	Blackstone Madison Avenue Offshore Fund Ltd Cl. (B), <i>Caymansaaret</i>	10,2	8,8
	375,2	416,3	Blackstone Relative Value Offshore Fund (Fix Inc), <i>Caymansaaret</i>	4,6	4,0
PÄÄOMARAHASTOT					
EQT Finland B.V., <i>Alankomaat</i>	2,3	2,3	UBS Global Equity Arbitrage Ltd, <i>Caymansaaret</i>	8,6	8,1
EQT Scandinavia II B.V., <i>Alankomaat</i>	9,2	11,4	York Investment Limited, <i>Caymansaaret</i>	12,0	11,9
Gilde Buy-Out Fund II SV-capital, <i>Alankomaat</i>	7,9	7,9	eQ Kvantti A Erikoissijoitusrahasto, <i>Suomi</i>	5,0	5,1
Abingworth Bioventures III B L.P., <i>Iso-Britannia</i>	7,1	5,4	PIMCO Global Relative Value Offshore Fund II Ltd, <i>Yhdysvallat</i>	8,4	7,8
Alpha Private Equity Fund 4 Ci LP, <i>Iso-Britannia</i>	9,8	9,8		149,4	142,9
CapMan Equity VII B, <i>Iso-Britannia</i>	2,1	2,1	Emoyhtiö yhteensä		
EQT Northern Europe UK No. 1, <i>Iso-Britannia</i>	31,9	31,9		4 272,5	4 643,9
Merlin Biosciences Fund LP, <i>Iso-Britannia</i>	3,2	3,2	Konsernin osakeomistus poikkeaa emoyhtiöstä seuraavasti:		
Nordic Mezzanine Fund II Limited Partners, <i>Iso-Britannia</i>	0,4	0,4	Sampo Oyj, liikearvo	22,9	
Nordic Mezzanine Limited, <i>Iso-Britannia</i>	1,1	2,1	Vasa-Sijoituskiinteistöt Oy	36,7	36,7
Permira Europe II LP2 (Schroder Ventures), <i>Iso-Britannia</i>	9,7	9,7	Keskinäisen Vakuutusyhtiön Kalevan takuupääoma	3,3	3,3
Access Capital Fund LP II A, <i>Ranska</i>	1,8	1,8	Ruohoparkki Oy	3,5	3,5
Access Capital Fund LP II B, <i>Ranska</i>	2,1	2,1	Martinparkki Oy	2,4	2,4
Access Capital Fund LP II C, <i>Ranska</i>	5,9	5,9	Poha-pysäköinti Oy	1,4	1,4
Access Capital LP, <i>Ranska</i>	2,9	2,9	Vaasan Toripysäköinti Oy	3,3	3,3
Industri Kapital 1994 LP I-IV, <i>Ruotsi</i>	3,4	16,0	Muut	2,5	2,5
Industri Kapital 1997 LP I,IV, <i>Ruotsi</i>	24,6	29,0		4 348,5	4 697,0
Industri Kapital 2000 LP I-IV, <i>Ruotsi</i>	23,2	23,8	Konserni yhteensä		
Industri Kapital 2003 LP I, <i>Ruotsi</i>	0,5	0,5			
Industrial Devel. & Inv. Equity KB, <i>Ruotsi</i>	5,0	4,8			
Bio Fund Ventures I Ky, <i>Suomi</i>	0,9	0,9			
Bio Fund Ventures II Ky, <i>Suomi</i>	2,4	2,4			
Eqvitec Technology Fund II Ky, <i>Suomi</i>	2,3	2,3			
Fenno Rahasto Ky, <i>Suomi</i>	6,0	6,0			
Finnmezzanine Rahasto I, <i>Suomi</i>	1,2	1,2			
Finnventure rahasto III, <i>Suomi</i>	1,0	1,0			
Finnventure rahasto V Ky, <i>Suomi</i>	8,6	8,6			
Forenvia Venture I Ky, <i>Suomi</i>	0,5	0,6			
Garantia PK-lainarahasto II, <i>Suomi</i>	0,1	0,1			
MB Equity Fund II, <i>Suomi</i>	7,0	11,6			
MB Equity Fund III, <i>Suomi</i>	2,0	2,0			
MB Mezzanine Fund II, <i>Suomi</i>	3,6	3,6			
Promotion Capital I Ky, <i>Suomi</i>	0,6	0,6			

Taseen liitetiedot

Aineettomien ja aineellisten hyödykkeiden muutokset, emoyhtiö

31.12.2003, milj. €	Muut pitkä- vaikutteiset menot	Kalusto	Muut aineelliset hyödykkeet	Yhteensä
Hankintameno 1.1.	3,3	11,2	0,5	15,0
Edellisenä vuonna loppuun poistetut	-0,5	-2,0		-2,5
Lisäykset	0,2	1,9	0,0	2,1
Vähennykset		-0,6		-0,6
Hankintameno 31.12.	3,0	10,6	0,5	14,1
Kertyneet poistot 1.1.	2,2	6,1		8,3
Edellisenä vuonna loppuun poistetut	-0,5	-2,0		-2,5
Tilikauden poistot	0,6	1,4		2,0
Kertyneet poistot 31.12.	2,3	5,5		7,8
Kirjanpitoarvo 31.12.	0,7	5,1	0,5	6,3

Konsernin luvut ovat samat kuin emoyhtiöllä.

31.12., milj. €	EMOYHTIÖ		KONSERNI	
	2003	2002	2003	2002

Lainasaamisten erittely vakuuden mukaan

Pankkitakaus	464,3	471,8	464,3	471,8
Takausvakuutus	473,7	490,8	473,7	490,8
Muu vakuus	83,6	99,3	83,8	98,3
	1 021,7	1 061,9	1 021,8	1 060,9

Eläkesaamisten yhteismäärä

Lainasaamiset saman konsernin yrityksiltä	0,8	0,9	0,8	0,9
Muut kiinnelainasaamiset	158,0	170,3	158,0	170,3
Muut lainasaamiset	880,4	927,0	880,4	927,0
	1 039,2	1 098,2	1 039,2	1 098,2

Kannansiirtosaaminen, Eläke-Kansa

Yhteisvastuusaaminen	3,1	5,2	3,1	5,2
Saaminen erityiseltä selvityspesältä	35,0	40,1	35,0	40,1
	38,1	45,3	38,1	45,3

31.12., milj. €	EMOYHTIÖ		KONSERNI	
	2003	2002	2003	2002
Vakuutustekninen vastuovelka				
Vakuutusmaksuvastuu				
Vastaiset eläkkeet	10 542,0	10 098,4	10 542,0	10 098,4
Osittamaton lisävakuutusvastuu	2 310,6	1 683,8	2 310,6	1 683,8
Ositettu lisävakuutusvastuu	35,6	30,1	35,6	30,1
Vakuutusmaksuvastuu yhteensä	12 888,2	11 812,3	12 888,2	11 812,3
Korvausvastuu				
Alkaneet eläkkeet	5 063,3	4 730,5	5 063,3	4 730,5
Tasoitusmäärä	860,3	797,6	860,3	797,6
Korvausvastuu yhteensä	5 923,6	5 528,0	5 923,6	5 528,0
Vakuutustekninen vastuovelka yhteensä	18 811,9	17 340,3	18 811,9	17 340,3

Lakisääteisen eläkevakuutuksen lisäedut

Ositettu lisävakuutusvastuu 1.1.	30,1	107,5	30,1	107,5
Tilivuonna maksetut asiakashyvitykset	-29,5	-112,3	-29,5	-112,3
Siirto ositettuun lisävakuutusvastuuseen	35,0	26,0	35,0	26,0
Ositetun lisävakuutusvastuun täydennys	0,0	8,9	0,0	8,9
Ositettu lisävakuutusvastuu 31.12.	35,6	30,1	35,6	30,1

Toimintapääoma

Oma pääoma	52,9	48,3		
Jaettavaksi esitetty takuupääoman korko	-0,6	-0,7		
Tilinpäätössiirtojen kertymä	2,9	3,5		
Omaisuuksien käypien arvojen ja taseen kirjanpitoarvojen välinen arvostusero	858,6	678,2		
Osittamaton lisävakuutusvastuu	2 310,6	1 683,8		
Aineettomat hyödykkeet	-0,7	-1,1		
Muut erät	-30,3	-2,7		
	3 193,4	2 409,2		
Työeläkevakuutusyhtiölain 17 §:n toimintapääoman vähimmäismäärä	1 008,4	774,3		

Taseen liitetiedot

Oma pääoma

31.12.2003, milj. €	EMOYHTIÖ			KONSERNI		
Takuupääoma			11,9			11,9
Muut rahastot 1.1.	30,8			30,8		
Siirto vuoden 2002 voitosta	<u>4,7</u>	35,5		<u>4,7</u>	35,5	
Edellisten tilikausien voitto	5,5			7,5		
Siirto varmuusrahastoon	<u>-4,7</u>			<u>-4,7</u>		
Jaettu takuupääoman korkona	-0,7			-0,7		
Tilikauden voitto/tappio	5,4	5,5	41,0	-3,6	-1,5	34,0
			52,9			45,9

Takuupääoma

31.12.2003, milj. €	EMOYHTIÖ			KONSERNI		
	Lukumäärä	Nimellis- arvo	Kirjan- pitoarvo	Lukumäärä	Nimellis- arvo	Kirjan- pitoarvo
Vakuutusosakeyhtiö Henki-Sampo	14	2,4	2,4	14	2,4	2,4
Sampo Oyj	57	9,6	9,6	57	9,6	9,6

Oman pääoman jakautuminen ehdotetun voitonjaon jälkeen

Takuuosuuden omistajien osuus	
Takuupääoma	11,9
Ehdotettu voitonjako	
takuupääoman omistajille	0,6
Vakuutuskenottajien osuus	40,4
	52,9

Voitonjakokelpoiset varat

Tilikauden voitto/tappio	5,4	-3,6
Muu oma pääoma		
Muut rahastot	35,5	35,5
Edellisten tilikausien voitto	<u>0,1</u>	<u>2,1</u>
Tilinpäätössiirtojen kertymä		-17,0
Voitonjakokelpoiset varat yhteensä	41,0	17,0

Muut liitetiedot

Emoyhtiön vastuut

31.12., milj. €		2003	2002
Johdannaiset			
Korkojohdannaiset			
Avoimet			
Termini- ja futuurisopimukset	kohde-etuuden nimellisarvo	4 000,0	0,0
	sopimusten käypä arvo	-49,7	0,0
Optiosopimukset			
Ostetut	kohde-etuuden nimellisarvo	10 015,0	0,0
	sopimusten käypä arvo	-0,4	0,0

Muut liitetiedot

31.12., milj. €		2003	2002
Valuuttajohdannaiset			
Avoimet			
Termiinisopimukset	kohde-etuuden arvo	1 273,7	381,4
	sopimusten käypä arvo	37,2	9,9
Optiosopimukset			
Ostetut	kohde-etuuden arvo	49,7	0,0
	sopimusten käypä arvo	0,1	0,0
Asetetut	kohde-etuuden arvo	99,3	0,0
	sopimusten käypä arvo	-0,1	0,0
Osakejohdannaiset			
Avoimet			
Termiini- ja futuurisopimukset	kohde-etuuden arvo	148,6	21,9
	sopimusten käypä arvo	3,1	0,3
Optiosopimukset			
Ostetut	warranttien kohde-etuuden arvo	0,0	0,2
	warranttien käypä arvo	0,0	0,0
	kohde-etuuden arvo	25,5	
	sopimusten käypä arvo	-0,9	
Asetetut	kohde-etuuden arvo	51,9	1,1
	sopimusten käypä arvo	0,5	0,0
Johdannaissopimukset on arvostettu käypään arvoon. Valuuttatermiinit ja myydyt korkofutuurit käsitellään suojaavina.			
Sijoitussitoumukset			
Sitouduttu merkitsemään pääomarahastojen osuuksia		391,4	300,6
Omasta puolesta annetut vakuudet			
Pantatut tilivarat		0,2	0,2
Arvonlisäverovähennykset			
Uudisrakentamisesta ja kiinteistöjen perusparannuksista vuosina 1999–2003/1998–2002 tehdyt vähennykset		9,4	10,5
Arvonlisäverotuksen ryhmärekisteröintiin liittyvä yhteismäärä			
Konserniyritykset		4,6	6,4
Osakkuusyritykset		0,3	0,1
Muut yritykset		-0,8	0,8
		4,1	7,3

Lainaksi annetut arvopaperit

Osakkeet			
Määrä, kpl		18 483 591	13 012 116
Jäljellä oleva hankintameno		188,8	98,3
Käypä arvo		193,8	122,8
Joukkovelkakirjalainat			
Nimellisarvo		1 428,3	1 028,0
Jäljellä oleva hankintameno		1 448,1	1 027,3
Käypä arvo		1 516,5	1 035,6

Lainaksi on annettu pääasiassa ulkomaisia arvopapereita. Kaikki lainat ovat milloin tahansa keskeytettävissä.

Konsernin luvut ovat samat kuin emoyhtiöllä.

Muut liitetiedot

Riskienhallinta

Hallituksen päätöksen mukaisesti sisäinen valvonta on prosessi, jonka avulla pyritään osaltaan varmistamaan muun muassa:

- 1) asetettujen päämäärien ja tavoitteiden saavuttaminen
- 2) voimavarojen taloudellinen ja tehokas käyttö
- 3) toimintaan liittyvien riskien riittävä hallinta
- 4) johtamisinformaation luotettavuus ja oikeellisuus
- 5) lakien ja määräysten noudattaminen sekä
- 6) hallintoelinten päätösten ja sisäisten sääntöjen noudattaminen.

Riskienhallinta on osa sisäistä valvontaa. Hallitus hyväksyy vuosittain koko toiminnan kattavan riskienhallintasuunnitelman ja arvioi, onko sisäinen valvonta asianmukaisesti järjestetty yhtiössä. Hallituksen tarkastusvaliokunnan tehtävänä on muun muassa valvoa taloudellista ja muuta raportointia; valvoa sisäisen valvonnan tilaa muun muassa seuraamalla sisäisen ja ulkoisen tarkastuksen työn etenemistä sekä käymällä läpi erilaisia valvontaraportteja; suorittaa lakien ja määräysten noudattamisen arviointia muun muassa seuraamalla compliance-toiminnan raportointia.

Varmassa asianmukaisen sisäisen valvonnan ja riskienhallinnan järjestämisestä sekä lakien ja määräysten noudattamisesta vastaa kukin esimies omalla vastuualueellaan. Jokainen osasto vastaa osaltaan siitä, että vahvistettuja strategioita, suunnitelmia, sisäisiä sääntöjä ja hallintoelinten päätöksiä noudatetaan. Riskinoton rajat ja käytettävät mittarit määritellään erikseen kussakin toiminnossa. Erillinen riskienhallintatoimikunta seuraa ja ohjaa riskienhallinnan organisoitumista yhtiössä eri osastoilla. Sijoitustoimikunta seuraa puolestaan sijoitusriskejä. Juridisella compliance-toiminnalla tuetaan lakien, viranomaismääräysten, hallintoelinten päätösten ja sisäisten ohjeiden noudattamista.

Riskienhallinnalla pyritään varmistamaan, etteivät riskit toteutuessaan aiheuta olennaisia taloudellisia tappioita, vaaranna toiminnan jatkuvuutta tai yhtiöön kohdistuvaa luottamusta.

Sijoitusriskien lisäksi yhtiön olennaiset riskit liittyvät pääasiallisesti:

- 1) toimintaympäristön nopeasta ja huomattavasta muuttumisesta johtuviin, vaikeasti toteutettaviin merkittäviin muutoksiin työeläkejärjestelmässä ja siten yhtiön toiminnassa
- 2) perustoimintaan kuten eläke- ja vakuutusasioiden hoitamiseen ajallaan ja oikein, jolloin kyseessä on suurelta osin tietojenkäsittelyyn liittyvä riski
- 3) asiakaskannan supistumiseen, jakelutieongelmiin tai asiakaspalvelun laatuun
- 4) muihin seikkoihin (esim. tietojenkäsittelyriskit, henkilöriskit, luottamuksellisten tietojen käsittelyyn liittyvät riskit, toiminnan tehottomuus, säännösten noudattamatta jättäminen, toimitilojen vahingoittuminen, julkisuusriskit, ulkoistuksiin liittyvät riskit). Muut kuin sijoitusriskit kartoitet-

tiin kolmantena vuonna peräkkäin osastokohtaisesti yhteistyössä riskienhallintayksikön kanssa.

Sijoitussuunnitelmassa määritellään mm. sijoituksille asetettavat yleiset turvaavuustavoitteet, sijoitusten hajautus- ja likviditeettitavoitteet sekä valuuttaliikkeen järjestämisen periaatteet. Hallitus arvioi yhtiön sijoituksiin sisältyvät riskit arvonmuutoksen, odotetun tuoton, turvaavuuden ja valuuttaliikkeen suhteen sekä yhtiön riskinkantokyvyn sijoitusten osalta lyhyellä ja pitkällä aikavälillä ml. arvio vakavaraisuusaseman kehityksestä.

Sijoitusten, varsinkin osakkeiden, markkinariski muodostaa suurimman tulokseen ja vakavaraisuuteen kohdistuvan riskin. Varman sijoitusten kokonaisriskiä mittaava VaR (Value-at-Risk) -luku oli vuoden 2003 lopussa 426 (440) miljoonaa euroa. Kyseinen luku tarkoittaa yhtiön sijoituskannan suurinta mahdollista markkina-arvon alenemista tavanomaisissa markkinaolosuhteissa kuukauden aikana 97,5 prosentin todennäköisyydellä.

Sijoitusten tuotto-odotus pyritään maksimoimaan valitulla kokonaisriskitasolla. Hallitus on määritellyt sijoitussalkulle maksimiriskitason, jossa otetaan huomioon työeläkeyhtiön vakavaraisuusasema sekä sijoituskannan VaR-luvun kehittyminen. Maksimiriskitaso on mitoitettu siten, että huomattavan osakekurssilaskun jälkeenkin toimintapääoma on turvaavalla tasolla. Lisäksi sijoitusriskejä eliminoidaan mm. hajauttamalla sijoituksia omaisuusluokittain ja kohteittain, sijoituskantaa ja -kohteita analysoimalla, riskikeskittymiä välttämällä, turvaavalla vakuuspolitiikalla, varovaisella arvostuskäytännöllä, varoja ja vastuuta yhteensovittamalla, johdannaisten käytöllä, riittävällä ja oikea-aikaisella valvonta- ja seurantajärjestelmällä sekä vastapuoliriskejä minimoimalla.

Valmisteleva, päätöksiä tekevä ja toteuttava sijoitustoiminto sekä valvoa ja raportoiva toiminto (taloushallinto ja vuoden 2004 puolella myös aktuaaritoimi) on eriytetty toisistaan. Valvovassa toiminnossa sijoitusriskejä mitataan, niiden pohjalta laaditaan skenaario- ja herkkyyssanalyysit tulokseen ja vakavaraisuuteen liittyen, sekä seurataan hallituksen sijoitusallokaatiolle sekä eri sijoitustyypeille määrittelemien riskirajojen ja valtuuksien käytön noudattamista. Riskilaskenta pohjautuu kirjanpitoaineistoon käyvin arvoihin sekä tietovarastosovelluksen hyväksikäyttöön. Koko yhtiön tulos ja vakavaraisuusasema lasketaan pääsääntöisesti viikoittain.

Riskejä valvoa toiminto seuraa sijoitussalkun hajauttamista, joka perustuu omaisuusluokkien tuottokorrelaatiot huomioivaan allokointiin. Markkinavolatiliiteetin ja korrelaatioiden kehityksen lisäksi seurataan mm. sijoitusten duraatiota, luotto- ja toimialaluokitusta, korko- ja luottoriskejä, likvidiyyttä sekä riskikeskittymiä. Riskipositioseurannassa otetaan huomioon erilaisten korko-, osake- ja valuuttajohdannaisten vaikutus sijoitusportfolioon. Riskienhallinnassa arvioidaan mm. markkinariskiä, luottoriskiä, likviditeettirisikiä ja riskimittauksiin liittyvää mallirisikiä

ottaen huomioon sekä rahoitusteoreettiset että työeläkejärjestelmän luonteeseen ja säännöstöön liittyvät kysymykset. Riskienhallinnassa kehitetään sovelluksia, jotka liittyvät mm. varojen ja vastuiden yhteensovittamiseen, stokastisiin malleihin ja solvenssisäännösten kehittymiseen.

Työeläkejärjestelmä on osittain rahastoiva, ja sen kustannuksista vastaavat työnantajat ja työntekijät yhteisvastuullisesti. Työeläketurvan taso on etuusperusteinen eikä siten perustu suoraan rahastoitujen eläkevarojen tuottoon. Varman vakuutusliikkeen riskit liittyvät kerättyjen vakuutusmaksujen ja kertyneen vastuuvelan riittävyteen suhteessa yhtiön vastuulla oleviin eläkkeisiin. Vakuutusliikkeen vuotuisen tuloksen heilahteluun varaudutaan tasotusvastuulla, jolla on riskiteoreettisesti määrätty alaja yläraja. Vakuutusliikkeen riskienhallinnassa käytetään vakuutusteknisiä analyysejä. Tilinpäätöstä laadittaessa varsinkin vakuutettujen palkkasumma-arvio voi poiketa lopullisesta. Tämä heijastuu yhtiön maksutuloon ja vastuuvelan suuruuteen, mutta ei olennaisesti vaikuta yhtiön tulokseen.

Sisäisen tarkastuksen tehtävänä on konsernin sisäisen valvonnan arviointi ja sen kehittämisen edistäminen. Toiminnan tarkoitus on tukea tarkastettavien organisaatioiden tavoitteiden saavuttamista arvioimalla niiden toimintaa ensisijaisesti tutkimalla niitä valvontamenettelyjä, joiden avulla yhtiössä pyritään varmistamaan sisäisen valvonnan prosessin toimivuus. Sisäinen tarkastus tuottaa arvion riskienhallinnan, muun sisäisen valvonnan sekä johtamis- ja hallintoprosessien tilasta sekä niitä koskevia kehitysehdotuksia. Yksittäisten tapahtumien noudattamista tarkastetaan pistokokein, joilla muodostetaan käsitys kartoitettujen valvontamenettelyiden toimivuudesta tai valvonnan puutteesta aiheutuvan riskin suuruudesta. Tarkastuskohteet määritellään vuosittain laadittavassa tarkastussuunnitelmassa, joka esitetään johtoryhmälle ja hallitukselle hyväksyttäväksi. Arviointi- ja varmistustehtävien havainnot raportoidaan yhtiön johdolle ja vuosiyhteenveto hallitukselle.

Muut liitetiedot

Tunnusluvut ja analyysit

Vuoden 1999 lukujen laskentatekniikka poikkeaa hieman vuodesta 2000 lähtien käytetystä. Muilta osin luvut ovat vertailukelpoisia.

Tiivistelmä

	2003	2002	2001	2000	1999
Vakuutusmaksutulo, milj. €	2 454,7	2 406,0	2 404,2	2 206,9	2 075,4
Maksetut eläkkeet, milj. € ¹⁾	2 474,9	2 356,2	2 192,4	2 022,7	1 915,7
Sijoitustoiminnan nettotuotto käyvin arvo-in, milj. €	1 460,8	339,6	173,1	817,6	1 524,0
tuotto sitoutuneelle pääomalle, %	8,1	1,9	1,0	5,3	11,7
Liikevaihto, milj. €	4 218,7	3 796,5	3 741,2	3 890,4	3 136,4
Kokonaisliikekulut, milj. €	74,9	70,8	68,6	65,1	57,2
% liikevaihdosta	1,8	1,9	1,8	1,7	1,8
Kokonaisliikekulut ilman sijoitustoiminnan ja työkyvyn ylläpitotoiminnan hoitokuluja, milj. €	64,2	59,0	58,6	56,2	48,7
% TEL-palkka- ja YEL-työtulosummasta	0,6	0,5	0,5	0,5	0,5
Kokonaistulos, milj. €	909,8	-363,4	-502,8	258,8	1 070,7
Vastuuvelka, milj.€	18 811,9	17 340,3	16 686,2	15 325,1	13 928,0
Toimintapääoma, milj. €	3 193,4	2 409,2	2 844,0	3 389,7	3 262,1
% vastuuvelasta ²⁾	19,4	15,5	19,5	25,9	27,3
suhteessa vakavaraisuusrajaan	2,1	2,1	2,4	2,9	3,1
Tasoisuusvastuu, milj. €	860,3	797,6	760,9	719,8	644,5
Eläkevarat, milj. € ³⁾	19 670,6	18 014,7	17 445,4	16 548,3	15 387,8
Siirto asiakashyvityksiin % TEL-palkkasummasta	0,3	0,2	0,4	0,7	0,5
TEL-palkkasumma, milj. €	11 045,7	10 852,3	10 695,9	9 933,9	9 352,6
YEL-työtulosumma, milj. €	579,0	566,5	546,9	514,0	505,0
TEL-vakuutuksia	25 300	25 900	26 000	26 000	26 000
TEL-vakuutettuja	393 000	398 500	401 500	394 000	383 000
YEL-vakuutuksia	36 000	36 300	36 300	36 300	36 000
Eläkkeensaajia	284 000	279 000	272 000	263 000	257 000

1) Eläkkeensaajille maksetut eläkkeet

2) Suhdeluku laskettu prosenttina vakavaraisuusrajan laskennassa käytetystä vastuuvelasta

3) Vastuuvelka + arvostuserot

Tulosanalyysi

31.12., milj. €	2003	2002	2001	2000	1999
Tuloksen synty					
Vakuutusliikkeen tulos	70,2	38,2	47,4	70,0	81,4
Sijoitustoiminnan tulos käyvin arvoin	820,4	-418,0	-566,2	179,1	976,0
+ Sijoitustoiminnan nettotuotto käyvin arvoin ¹⁾	1 460,0	337,5	188,0	831,0	1 556,6
- Vastuuvelan tuottovaatimus	-639,6	-755,6	-754,2	-651,9	-580,6
Hoitokustannustulos	19,1	16,4	16,0	9,8	13,3
Kokonaistulos	909,8	-363,4	-502,8	258,8	1 070,7
Tuloksen käyttö					
Vakavaraisuuden muutokseen	874,8	-398,3	-544,9	189,9	1 020,2
Tasotusvastuun muutokseen	62,7	36,7	41,0	70,0	81,4
Toimintapääoman muutokseen	812,1	-435,0	-585,9	119,9	938,8
Osittamattoman lisävakuutusvastuun muutokseen	626,8	-355,1	-115,1	347,3	247,7
Arvostuserojen muutokseen	180,4	-84,8	-464,0	-235,1	702,7
Tilinpäätössiirtojen kertymän muutokseen	-0,5	-0,5	-12,2	-14,0	-15,1
Tilikauden voittoon	5,4	5,5	5,4	21,7	3,5
Siirtoon asiakashyvityksiin	35,0	26,0	42,0	69,0	50,5
Ositetun lisävakuutusvastuun täydennykseen ²⁾	0,0	8,9	0,0	0,0	0,0
Yhteensä	909,8	-363,4	-502,8	258,8	1 070,7

¹⁾ sisältäen muut korkoerät

²⁾ 31.12.2003 ositetun lisävakuutusvastuun täydennyssiirrosta oli kuolettamatta 6,3 miljoonaa euroa.

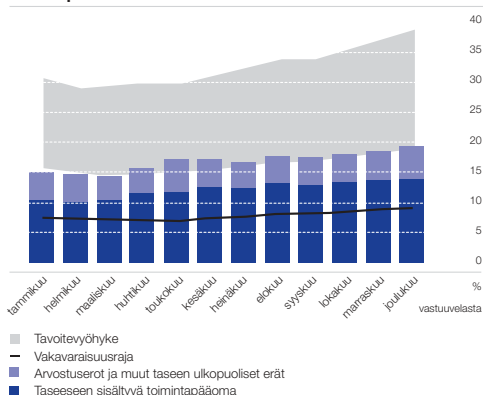
Vakavaraisuus

Toimintapääoma ja sen rajat

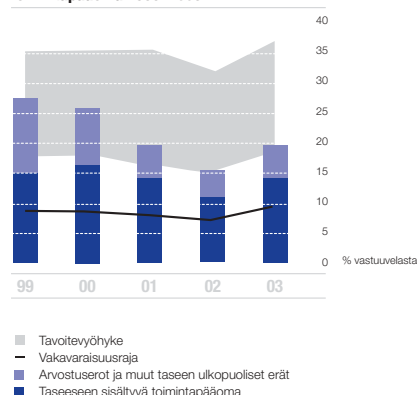
(% vakavaraisuusrajan laskennassa käytetystä vastuuvelasta)

	2003	2002	2001	2000	1999
Vakavaraisuusraja	9,2	7,5	8,0	8,8	8,8
Tavoitevyöhykkeen alaraja	18,4	14,9	16,1	17,6	17,5
Tavoitevyöhykkeen yläraja	36,8	29,8	32,1	35,2	35,0
Toimintapääoma	19,4	15,5	19,5	25,9	27,3
- taseeseen sisältyvä toimintapääoma	14,4	11,1	14,3	16,6	15,1
- arvostuserot ja muut taseen ulkopuoliset erät	5,0	4,4	5,2	9,4	12,2

Toimintapääoma 2003



Toimintapääoma 1999–2003



Muut liitetiedot

Sijoitusjakauma käyvin arvoin

	2003		2002		2001		2000		1999	
	milj. €	%	milj. €	%	milj. €	%	milj. €	%	milj. €	%
Lainasaamiset ¹⁾	1 222,1	6,3	1 266,3	7,1	1 417,6	8,3	1 468,8	9,0	1 624,1	10,8
Joukkovelka- kirjalainat	10 891,0	56,0	10 826,4	60,8	9 888,4	57,7	8 947,8	55,0	7 172,4	47,7
Muut rahoitus- markkinavälineet ja talletukset	142,5	0,7	178,9	1,0	255,9	1,5	216,1	1,3	997,4	6,6
Osakkeet ja osuudet	4 683,2	24,1	3 028,5	17,0	3 283,8	19,1	3 482,1	21,4	3 168,6	21,1
Kiinteistösijoitukset	2 520,1	13,0	2 519,9	14,1	2 305,1	13,4	2 152,7	13,2	2 062,9	13,7
Sijoitukset yhteensä	19 459,0	100,0	17 820,1	100,0	17 150,8	100,0	16 267,5	100,0	15 025,4	100,0

1) Sisältää kertyneet korot

Sijoitustoiminnan tuottoerittely ja tulos

milj. €	2003	2002	2001	2000	1999
Suorat nettotuotot	795,0	795,3	805,1	723,8	623,1
Lainasaamiset	56,0	63,1	65,2	70,7	82,2
Joukkovelkakirjalainat	505,3	514,6	488,8	428,3	319,9
Muut rahoitusmarkkinavälineet ja talletukset	6,0	15,2	13,8	18,8	40,5
Osakkeet ja osuudet	119,9	93,7	115,3	99,0	62,1
Kiinteistösijoitukset	123,1	116,2	112,8	102,3	93,0
Sijoituslajeille kohdistamattomat tuotot, kulut ja liikekulut	-15,2	-7,4	9,1	4,7	25,4
Arvonmuutokset kirjanpidossa ²⁾	485,4	-373,0	-153,1	342,4	230,8
Osakkeet ja osuudet	252,3	-467,1	-180,1	348,7	287,3
Joukkovelkakirjalainat	253,8	109,2	30,2	1,8	4,4
Kiinteistösijoitukset	-20,7	-15,0	-3,2	-8,2	-60,9
Sijoitustoiminnan nettotuotot kirjanpidossa	1 280,4	422,3	652,0	1 066,2	853,9
Arvostuserojen muutos	180,4	-84,8	-464,0	-235,1	702,7
Osakkeet ja osuudet	255,1	-346,9	-444,2	-372,9	1 117,8
Joukkovelkakirjalainat	-103,5	216,6	-48,8	101,6	-433,6
Kiinteistösijoitukset	29,6	47,6	29,1	35,8	19,3
Muut sijoitukset	-0,8	-2,1	0,0	0,3	-0,8
Sijoitustoiminnan nettotuotto käyvin arvoin	1 460,8	337,5	188,0	831,1	1 556,6
Muut korkoerät ¹⁾	-0,8				
Vastuuvelan tuottovaatimus	639,6	755,6	754,2	651,9	580,6
Sijoitustoiminnan kirjanpidollinen tulos	640,0	-333,2	-102,2	414,3	273,3
Sijoitustoiminnan tulos käyvin arvoin	820,4	-418,0	-566,2	179,2	976,0

1) Sisältää mm. sellaiset tuloslaskelman korkoerät, joita ei kirjata sijoitustoiminnan tuottoihin.

2) Myyntivoitot ja tappiot sekä muut kirjanpidon arvonnmuutokset.

Sijoitustoiminnan nettotuotto käyvin arvoin

	Sijoitusten nettotuotot käyvin arvoin ¹⁾	Sitoutunut pääoma ²⁾	Tuotto sitoutuneelle pääomalle	Tuotto sitoutuneelle pääomalle	Tuotto sitoutuneelle pääomalle	Tuotto sitoutuneelle pääomalle	Tuotto sitoutuneelle pääomalle
	milj. €	milj. €	%	%	%	%	%
	2003	2003	2003	2002	2001	2000	1999
Lainasaamiset	56,0	1 261,3	4,4	4,7	4,8	4,8	4,9
Joukkovelkakirjalainat	652,0	10 773,3	6,1	8,7	5,0	6,5	-1,7
Muut rahoitusmarkki- navälineet ja talletukset	8,5	248,7	3,4	3,4	3,9	3,8	3,1
Osakkeet ja osuudet	627,2	3 252,9	19,3	-19,7	-14,0	2,4	80,8
Kiinteistösijoitukset	132,0	2 449,6	5,4 ³⁾	6,5	6,4	6,4	2,6
Sijoitukset yhteensä	1 476,0	17 986,0	8,2	2,0	1,0	5,4	11,8
Sijoituslajeille kohdistamattomat tuotot, kulut ja liikekulut	-15,2						
Sijoitustoiminnan nettotuotto käyvin arvoin	1 460,8	17 986,0	8,1	1,9	1,0	5,3	11,7

1) Sijoitustoiminnan nettotuotot käyvin arvoin = Raportointikauden lopun ja alun markkina-arvojen muutos – kauden aikana tapahtuneet kassavirrat. Kassavirralla tarkoitetaan ostojen / kulujen ja myyntien / tuottojen erotusta.

2) Sitoutunut pääoma = Markkina-arvo raportointikauden alussa + päivittäin / kuukausittain aikapainotetut kassavirrat.

3) KTI-indeksin mukainen kokonaistuotto koko kiinteistökannalle 5,4 %

KTI-indeksin mukainen kokonaistuotto sijoituskiinteistöille (pois lukien omassa käytössä olevat) 6,6 %

Hoitokustannustulos

milj. €	2003	2002	2001	2000	1999
Vakuutusmaksun hoitokustannusosat	82,4	74,6	73,9	65,3	61,4
Toimintokohtaiset liikekulut ¹⁾	-64,2	-59,0	-58,6	-56,2	-48,6
Muut tuotot ja kulut	0,9	0,8	0,7	0,7	0,5
Hoitokustannustulos	19,1	16,4	16,0	9,8	13,3
Liikekulut vakuutusmaksun hoitokustannustulosta, %	77	78	79	85	79

1) Ei sisällä sijoitustoiminnan eikä työkyvyn ylläpitotoiminnan liikekuluja

Tuloksen käsittely

Hallitus esittää, että tilikauden voitosta	5 419 949,73 euroa
varmuusrahastoon (vapaa rahasto) siirretään	4 754 334,28 euroa
takuupääomalle maksetaan korkoa	611 871,13 euroa
hallituksen käyttövaroihin siirretään	40 000,00 euroa
voitto- ja tappiotilille jätetään	13 744,32 euroa

Helsingissä 12. helmikuuta 2004

Georg Ehrnrooth

Jyrki Juusela	Mikko Mäenpää	Jouko Ahonen
Markku Jokinen	Erkki Kangasniemi	Birgitta Kantola
Lasse Laatunen	Arto Ojala	Markku Pohjola
Kari O. Sohlberg	Björn Wahlroos	Paavo Pitkänen toimitusjohtaja

Tilintarkastuskertomus

Keskinäisen työeläkevakuutusyhtiön Varman omistajille

Olemme tarkastaneet Keskinäisen työeläkevakuutusyhtiön Varman kirjanpidon, tilinpäätöksen ja hallinnon tilikaudelta 1.1.–31.12.2003. Hallituksen ja toimitusjohtajan laatima tilinpäätös sisältää toimintakertomuksen sekä konsernin ja emoyhtiön tuloslaskelman, taseen ja liitetiedot. Suorittamamme tarkastuksen perusteella annamme lausunnon tilinpäätöksestä ja eläkevakuutusyhtiön hallinnosta.

Allekirjoittaneen Mauri Palvin, KHT, johdolla suoritetusta valvontatilintarkastuksesta on annettu 18.2.2004 päivätty valvontatarkastuskertomus.

Tilintarkastus on suoritettu hyvän tilintarkastustavan mukaisesti. Kirjanpitoa sekä tilinpäätöksen laatimisperiaatteita, sisältöä ja esittämistapaa on tällöin tarkastettu riittävässä laajuudessa sen toteamiseksi, että tilinpäätös ei sisällä olennaisia virheitä tai puutteita. Hallinnon tarkastuksessa on selvitetty

hallintoneuvoston ja hallituksen sekä toimitusjohtajan toiminnan lainmukaisuutta vakuutusyhtiölain ja työeläkeyhtiöistä annetun lain säännösten perusteella.

Tilinpäätös on laadittu kirjanpitolaisten ja tilinpäätöksen laatimista koskevien muiden säännösten ja määräysten mukaisesti. Tilinpäätös antaa kirjanpitolaissa tarkoitetulla tavalla oikeat ja riittävät tiedot konsernin sekä emoyhtiön toiminnan tuloksesta ja taloudellisesta asemasta. Tilinpäätös konsernitilinpäätöksineen voidaan vahvistaa sekä vastuuvapaus myöntää eläkevakuutusyhtiön hallintoneuvoston ja hallituksen jäsenille sekä toimitusjohtajalle tarkastamaltamme tilikaudelta. Hallituksen esitys tuloksen käsittelystä on vakuutusyhtiölain mukainen.

Helsingissä 24. helmikuuta 2004

Mauri Palvi	Jaakko Nyman
KHT	KHT

Hallintoneuvoston lausunto

Keskinäisen työeläkevakuutusyhtiön Varman hallintoneuvostolle on tänään pidetyssä kokouksessa esitelty yhtiön vuoden 2003 tilinpäätös, konsernitilinpäätös ja tilintarkastuskertomus.

Hallintoneuvosto ilmoittaa lausuntonaan varsinaiselle yhtiökokoukselle, että sillä ei ole huomauttamista tilinpäätöksen, konsernitilinpäätöksen eikä tilintarkastuskertomuksen johdosta.

Hallintoneuvosto ilmoittaa samalla yhtyvän hallituksen esitykseen tilikauden voiton käsittelemisestä.

Helsingissä 17. maaliskuuta 2004

Hallintoneuvoston puolesta

Matti Honkala
hallintoneuvoston puheenjohtaja

Sanasto

Arvostusero

Omaisuuuden käyvän arvon ja kirjanpitoarvon välinen ero, joka sisältyy työeläkeyhtiön toimintapääomaan. Arvostuserojen muutos on osa yhtiön sijoitustoiminnan tulosta.

Asiakashyvitys

Ositetusta lisävakuutusvastuusta vakuutuksenottajille annettava maksunalennus.

Hoitokustannusosa

Vakuutusmaksuun sisältyvä osa, jolla katetaan työeläkeyhtiön kokonaisliikekulut lukuun ottamatta sijoitustoiminnan hoitokuluja sekä työkyvyn ylläpitotoiminnan hoitokuluja.

Hoitokustannustulos

Vakuutusmaksun hoitokustannusosa vähennettynä työeläkeyhtiön kokonaisliikekuluilla lukuun ottamatta sijoitustoiminnan ja työkyvyn ylläpitotoiminnan hoitokuluja. Toiminnan tehokkuutta mitataan prosenttiluvulla, joka kertoo, paljonko maksun hoitokustannusosasta on käytetty. Mitä pienempi luku on, sitä tehokkaampaa toiminta on.

Kannansiirtosaaminen

Eläke-Kansan konkurssista aiheutunut, jäljellä oleva katevaja, joka koostuu yhteisvastuusaamisesta sekä saamisesta Eläke-Kansan erityiseltä selvityspesältä.

Katettava vastuovelka

Vakuutustekninen vastuovelka lisättyä vastuunjakoon ja vakuutuksenottajille olevilla veloilla ja vähennettynä yrittäjien eläkevakuutuksen vakuutusmaksuvastuulla.

Liikevaihto

Vakuutusmaksutulo ennen luottotappioiden ja jälleenvakuuttajien osuuden vähentämistä lisättyä sijoitustoiminnan tuotoilla, muilla tuotoilla ja myyntiin yhteydessä realisoituneilla tuloutetuilla arvonkorotuksilla.

Ositettu lisävakuutusvastuu

Vakuutusmaksuvastuun vakuutuskohtaisesti ositettu osa, johon on siirretty työeläkeyhtiön vakavaraisuusosaman perusteella osa sijoitustoiminnan tuloksesta ja hoitokustannustuloksesta käytettäväksi asiakashyvityksiin.

Osittamaton lisävakuutusvastuu

Vakuutusmaksuvastuun osa, joka luetaan osaksi työeläkeyhtiön toimintapääomaa eli vakavaraisuutta. Osittamattomaan lisävakuutusvastuuseen siirretään loput (ks. ositettu lisävakuutusvastuu) sijoitustoiminnan ja hoitokustannusliikkeen tuloksista, ja se toimii puskurina sijoitusten arvojen heilahtelujen varalta.

Sijoitustoiminnan tulos

Sijoitustoiminnan kirjanpidollinen nettotuotto lisättyä arvostuserojen muutoksella sekä tuloslaskelman muihin eriin sisältyvillä koroilla ja vähennettynä vastuuvelan korkovaatimuksella.

Tasointuvastuu

Korvausvastuuseen sisältyvä, riskiliikkeen tuloksista kertynyt yhtiökohtainen puskuri, jolla varaudutaan riskiliikkeen tuloksen heilahteluihin.

Tavoitevyöhyke

ks. vakavaraisuusvaatimukset

Toimintapääoma

Työeläkeyhtiön nettovarallisuus, joka saadaan vähentämällä käypään arvoon arvostetuista varoista yhtiön velat. Toimintapääoma koostuu omasta pääomasta, varauksista, arvostuseroista ja osittamattomasta lisävakuutusvastuusta.

Vakavaraisuusvaatimukset

Vakavaraisuus- eli toimintapääomavaatimukset perustuvat vastuuvelan katteena olevien sijoitusten riskipitoisuuteen, ja ne suhteutetaan yleensä vastuuvelan määrään.

Vakavaraisuusvaatimusten perussuure on vakavaraisuusraja, jonka perusteella määritellään toimintapääoman vähimmäismäärä ja tavoitevyöhyke. Toimintapääoman vähimmäismäärä on kaksi kolmasosaa vakavaraisuusrajasta. Tavoitevyöhykkeen alaraja on vakavaraisuusrajan kaksinkertainen määrä ja yläraja sen nelinkertainen määrä.

Vakuutusliikkeen tulos

Työeläkeyhtiön vastuulla oleva vakuutusliikkeen tulos tarkoittaa vakuutusmaksujen ja maksettujen korvausten erotusta. Vakuutusliikkeen positiivinen tulos kasvattaa tasointuvastuuta ja negatiivinen tulos vähentää sitä.

Vakuutustekninen vastuovelka

Koostuu vakuutusmaksuvastuusta ja korvausvastuusta. Vakuutusmaksuvastuulla tarkoitetaan tulevaisuudessa alkavien eläkkeiden tilivuoden loppuun mennessä kertyneiden rahastoitujen osien pääoma-arvoa. Lisäksi siihen sisältyy ositettu ja osittamaton lisävakuutusvastuu. Korvausvastuulla tarkoitetaan jo sattuneista eläketapauksista tulevaisuudessa maksettavien eläkkeiden rahastoituneiden osien pääoma-arvoa. Siihen luetaan myös tasointuvastuu.

Vastuuvelan tuottovaatimus

Vastuuvelan katteena olevien sijoitusten tuottovaatimus, jonka sosiaali- ja terveysministeriö vahvistaa eläkeyhtiöiden hakemuksesta. Tämä niin sanottu laskuperustekorko oli 30.6.2003 asti 4,25 ja 1.7.2003 alkaen 4,0 prosenttia.

VARMA

*Keskinäinen työeläkevakuutusyhtiö Varma
Puhelin 010 515 13
Postiosoite PL 1, 00098 VARMA
Käyntiosoite Annankatu 18, Helsinki
Kotipaikka Helsinki
Y-tunnus 0533297-9*