



|YLE| TV1

|YLE| TV2

|YLE| FST

|YLE| 24

|YLE| Radio 1

|YLE| X

s. 18-19 ja s. 28
YLEn televisio

|YLE| Teema

s. 20-21 ja s. 29
YLEn radio

|YLE| Radio Suomi

|YLE| Q

|YLE| Radio Vega

|YLE| Radio Extrem

YLE 03

Yleisradio Oy

Yleisradio Oy (YLE) on julkista täyden palvelun televisio- ja radiotoimintaa harjoittava viestintäyhtiö, jonka tehtävät, toiminta ja toiminnan rahoittaminen ovat laissa määriteltyjä. YLE tekee ohjelmia ja tuottaa palveluja suomeksi ja ruotsiksi sekä mm. saameksi, romaniksi ja viittomakielellä.

YLEn pääomistaja on valtio, toiminta rahoitetaan pääosin tv-maksutuloilla.

YLEn tavoite on taata suomalaisille yhtäläiset mahdollisuudet saada tietoa, kokea elämyksiä, viihtyä sekä sivistää ja kehittää itseään.

Sisällys

- s. 3 Toimitusjohtajan haastattelu
- s. 4 YLE lyhyesti
- s. 6 Katsaus ohjelmatoimintaan

Kanavat ja palvelut

- s. 18 YLEn televisio
- s. 20 YLEn radio
- s. 22 YLEn aluelähetykset
- s. 23 YLEn uudet palvelut

s. 24 YLEn hallinto

s. 26 Kansainvälisiä palkintoja

Liite: Yleisradio Oy:n toimintakertomus ja tilinpäätös v. 2003

YLEn vuosi 2003

YLEn vuosiraportointi koostuu vuosi-, henkilöstö- ja yleisökertomuksesta.

Vuosikertomus kuvaa YLEn ohjelmatoimintaa ja sisältää hallituksen toimintakertomuksen ja tilinpäätöksen.

Yleisökertomus antaa kuvan YLEn yleisösuhteen kehityksestä.

Henkilöstökertomus selvittää YLEn henkilöstötoiminnan tavoitteet ja tunnusluvut.

Kaikki kertomukset julkaistaan suomeksi ja ruotsiksi, vuosikertomus myös englanniksi. Kertomukset löytyvät myös internetistä osoitteesta www.yle.fi/yleista

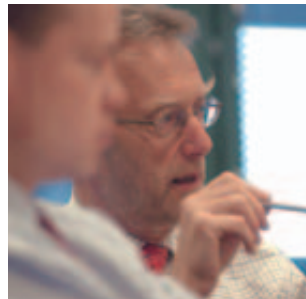
Avainlukuja taloudesta (milj. euroa)

	2003	2002	2001	2000	1999
TOIMINNAN LAAJUUS					
Liikevaihto	330,0	340,5	350,9	332,2	318,4
muutos %	-3,1	-3,0	5,6	4,3	-4,9
Liiketoiminnan muut tuotot	11,2	10,3	13,6	13,7	12,6
muutos %	8,7	-24,3	-0,7	8,7	-14,9
Taseen loppusumma	457,6	482,1	545,5	526,5	544,1
Bruttoinvestoinnit	27,1	24,8	25,7	35,4	86,6
% liikevaihdosta	8,2	7,3	7,3	10,7	27,2
Henkilöstö (htv)	4 066	4 245	4 291	4 387	4 356
KANNATTAVUUS					
Liikevoitto/-tappio	-71,1	-81,6	-124,1	-31,9	-35,9
Voitto/tappio ennen satunnaisia eriä	-59,8	-84,3	-117,0	-23,9	-27,8
Tilikauden voitto/tappio	52,8	-84,3	-4,4	-23,9	36,9
RAHOITUS JA TALOUDELLINEN ASEMA					
Quick ratio	0,8	0,5	0,9	0,5	0,6
Omavaraisuusaste %	55,3	41,6	52,2	54,9	57,5
Korollinen vieras pääoma	72,0	146,0	117,8	100,4	101,2

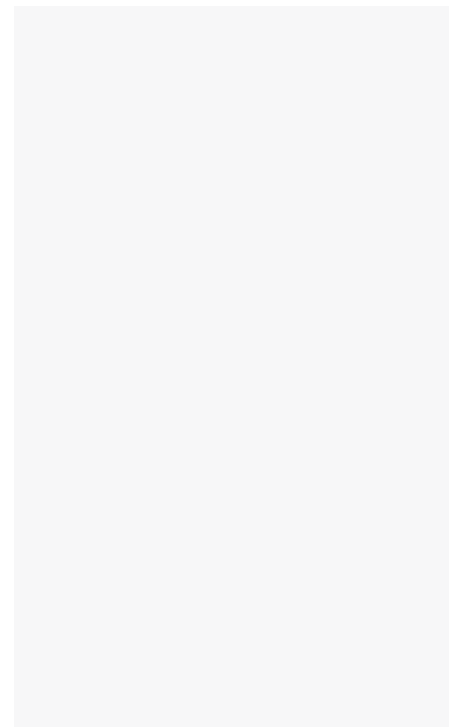
Henkilöstö= Aikapalkkaisen henkilöstön määrä tilikauden aikana henkilötyövuosina perustuen henkilötyöpäiväkohtaiseen laskentaan.

Quick ratio= Rahoitusomaisuus
Vieras pääoma lyhytaikainen

Omavaraisuusaste= Oma pääoma
Taseen loppusumma



”Olemme vahvasti mukana maailmanmenossa, vaikka emme keinolla millä hyvänsä pyrikään mahdollisimman suuriin katsojalukuihin. Tästä voi olla ylpeä.”



Uudistuksia ja uuden odotusta

Ison Pajan kuudennen kerroksen kattotasanteelle pyryttää. Tulee lunta tuvan kynnykselle, muttei tupaan saakka. Kuvaisiko se YLEn vuotta 2003?

“Takana on tiukka vuosi”, toimitusjohtaja **Arne Wessberg** toteaa. Toukokuussa esitys tv-maksukorotuksesta varmisti yhtiön tulopohjan. Tavallisesti kansaa kuohuttava tieto meni läpi julkisuudessa, joskin lehtien pääkirjoituksissa korotuksesta esitettiin kitkeriä kantoja. Yleisöä puhutti eniten radiouudistus.

“Muutokset ovat aina vaikeita. YLE Radio Suomi palvelee hyvin erilaisia yleisöjä eri puolilla Suomea; oli selvää, että kanavan uudistus saa aikaan voimakkaita reaktioita.” Palautetta siis tuli ja tulee yhä. Tyytymättömät ihmiset ovat kovaäänisiä. Tyytyväiset pysyttelevät hiljaa. “Moni asia on lokahtanut paikoilleen. Uudistus on tuonut uusia yleisöjä ja radio on yleisöilleen tärkeä”, Wessberg painottaa.

Television puolella suhde yleisöihin on hyvä ja YLE on pysynyt YLEnä. Tällä Wessberg tarkoittaa sitä, että yhtiö on hoitanut hyvin julkisen palvelun tehtävänsä. “Olemme vahvasti mukana maailmanmenossa, vaikka emme keinolla millä hyvänsä pyrikään mahdollisimman suuriin katsojalukuihin. Tästä voi olla ylpeä.”

Varsinaisia kohokohtia toimitusjohtaja ei edes ala listata vuodelta 2003. “Kohottavaa on, että perustarjontamme on hyvää suomalaisessa arjessa ja juhlassa.”

Hiukan Wessberg kuitenkin tunnelmoi talon oman orkesterin, RSO:n menestyksellä. Että New York Times neljällä palstalla kehuu orkesterin ja kapellimestarin taituruutta! Yleisö on haltioissaan ja teos suomalaisen nykysäveltäjän! “Nämä ovat vankkoja argumentteja RSO:n puolesta. Toivon sen saavan käyttöönsä kunnon instrumentin.” Siis musiikkitalon.

Uutis- ja ajankohtaistoiminta selvisi kuluneen vuoden haasteista niin ikään hyvin. Olivathan kevät ja kesä melkoista melskettä: vaaleista nopeaan hallituksen muodostamiseen uuden perustuslain mukaan ja sitten pääministerin piina ja ero. “Olen saanut oppini siihen aikaan, kun luotettavuus oli nopeutta tärkeämpää, enkä lakkaa peilaamasta onnistumistamme tätä oppia vasten. Aina tarvitaan myös analyysiä ja harkintaa. On terveen itsetuntoista miettiä, koska on aika sanoa asioita tai julkistaa nimiä. Nämä ovat tämän päivän journalismin suuria haasteita.”

Koti-Suomessa oli vilkas uutiskevät. Lisäksi käytiin Irakin sotaa – ja samalla historian vilkkainta mediasotaa. “Meillä oli hyvä kattavuus ja yritys auttaa suomalaisia ymmärtämään, mistä siellä oli kysymys.”

Loppuvuoteen osui yhtiön kannalta ilahduttavia uutisia kuten parlamentaarisen ns. Niemelän toimikunnan ehdotus analogisen tv-verkon sulkemisesta elokuussa 2007.

“Nyt näkyy selvästi, että digiaikaan siirtyminen toimii markkinoiden ehdoilla.” Sovitinten hinnat ovat laskeneet ja Suomen ratkaisuun on vaikuttanut osaltaan samansuuntaiset päätökset muualla Euroopassa. “Mutta enää ei keskustella siitä, aloitimme me digilähetykset liian varhain. Huolellisen valmistautumisen vuoksi meillä on kaikki edellytykset hoitaa ylimenokausi hyvin”, uskoo Arne Wessberg.

Vaikeasta on tullut helppoa.



YLE lyhyesti

TV-uutisten Arvi Lind luki viimeiset uutisensa 15.10.2003. | Kotikatu ja Täysin työkykyinen kuuluivat vuoden kotimaiseen draamatarjontaan. | YLE välitti jääkiekon MM-kisat Suomesta ympäri maailmaa noin 500 miljoonalle katsojalle.



Ohjelmatarjonta

Vuoden 2003 aikana YLEn ohjelmatarjonta kasvoi sekä radiokanavilla että televisiossa. Tv:n vuotuinen lähetysmäärä kasvoi 560 tunnilla, radiossa lähetystunnit lisääntyivät 20 670 tunnilla. Kymmenessä vuodessa YLEn tv-tarjonta on lähes kolminkertaistunut ja radiotarjonta kaksinkertaistunut.

>> YLEn tarjonta kanavittain alkaen s. 18

Yleisöt

Suomalainen yleisö arvostaa YLEn ohjelmatarjontaa. Ohjelmat myös tavoittavat hyvin yleisöt.

Vuonna 2003 yli 15-vuotiaista suomalaisista 96 % katseli tai kuunteli YLEn tv- tai radiokanavia viikon aikana vähintään 2 tuntia, ja 66 % suomalaisista sekä katsoo tv:tä että kuuntelee radiota vähintään tuon pari tuntia viikossa.

Julkisen palvelun ohjelmistojen arvostusta tutkitaan vuosittain. YLEn tehtävien arvostus ei juuri ole muuttunut edellisistä vuosista ja suomalaiset ovat varsin yksimielisiä siinä, millaisia ohjelmia he YLEltä odottavat. Ohjelmatarjonnassa saavat ns. suurten yleisöjen ohjelmien lisäksi kannatusta myös erityisyleisöille suunnatut ohjelmat.

>> Radion ja tv:n päivittäinen kuuntelu ja katselu kanavittain s. 18 ja 20

>> YLEn yleisökertomus 2003

Ohjelmistoalueet

YLEn koko ohjelmatarjontaa tv:ssä ja radiossa sekä tarjonnan kustannuksia voidaan tarkastella ohjelmistoalueittain.

Uutis- ja ajankohtaisohjelmistot takaavat kattavan uutis- ja ajankoh-
taisseurannan eri välineissä.

>> Haastateltavana YLE Radio 1:n Ykkösaamun tuottaja Leena Pakkanen s. 7

Asiaohjelmistot tarjoavat hyötytietoa eri aloilta ja lisäksi runsaasti kes-
kustelu- ja palveluohjelmia. Myös opetus- ja tiedeohjelmat sekä suuri
osa dokumenttituotannosta luetaan asiaohjelmistoon.

>> Haastateltavana Basaarin ja Toista maata -ohjelman toimittaja Aram
Aflatuni s. 9 ja YLE Tiede- ja opetusohjelmien toimittaja Ritva Leino s. 11.

Kulttuuriohjelmistoihin luetaan draama eli elokuvat, sarjat ja
kuunnelmat, klassinen musiikki, kaikki kulttuuriohjelmat sekä lasten-
ohjelmat.

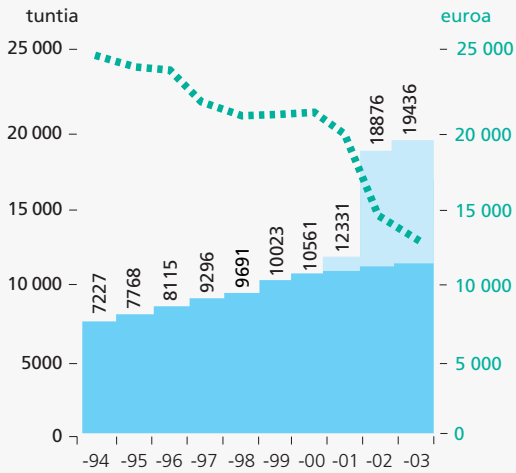
>> Haastateltavana YLE Radio Vegan kulttuuriohjelmien tuottaja Stefan Brunow s. 13

Viihdeohjelmistoihin kuuluu päivittäis- ja tapahtumaurheilu, populaar-
rikulttuuri, erilaiset viihdeohjelmat ja nuorten ohjelmat.

>> Haastateltavana YLE Radion Populaarimusiikin toimituspäällikkö

Pekka Laine s. 15 ja YLE TV2:n Zulun tuottaja Marja Mäki-Reinikka s. 17.

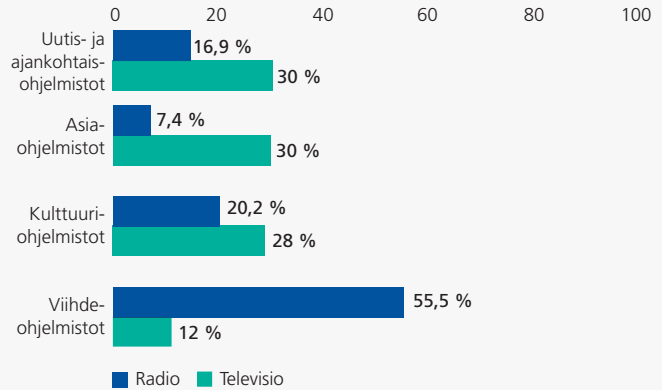
YLEn tv-lähetykset ja kustannukset / ohjelmatunti v. 1994-2003



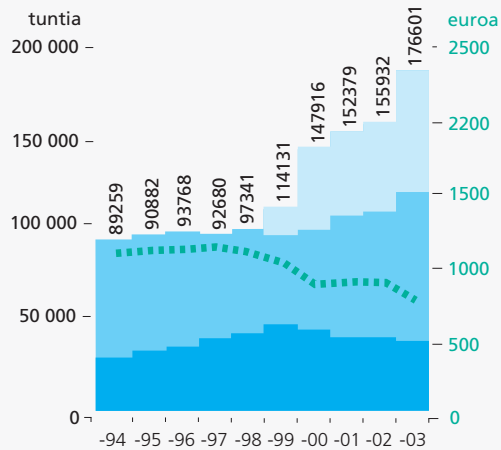
Lisäksi YLE TV Finlandin ulkomaanlähetystuntiä 5027 t v. 2003

..... euroa / lähetystunti
 ■ Analogiset lähetykset ■ Digitaaliset lähetykset

Ohjelmistoalueiden osuudet (%) YLEn radion ja tv:n lähetystunneista v. 2003



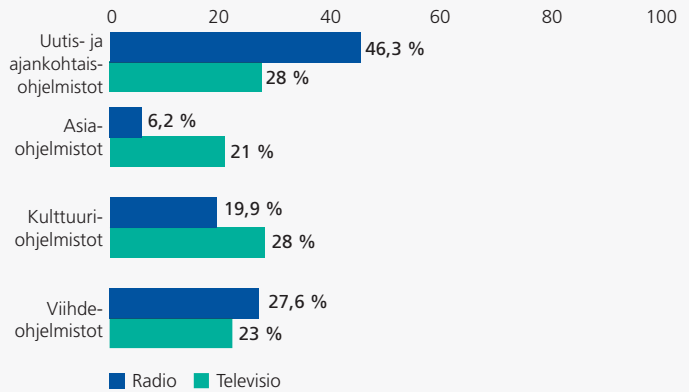
YLEn radiolähetykset ja kustannukset / ohjelmatunti v. 1994-2003



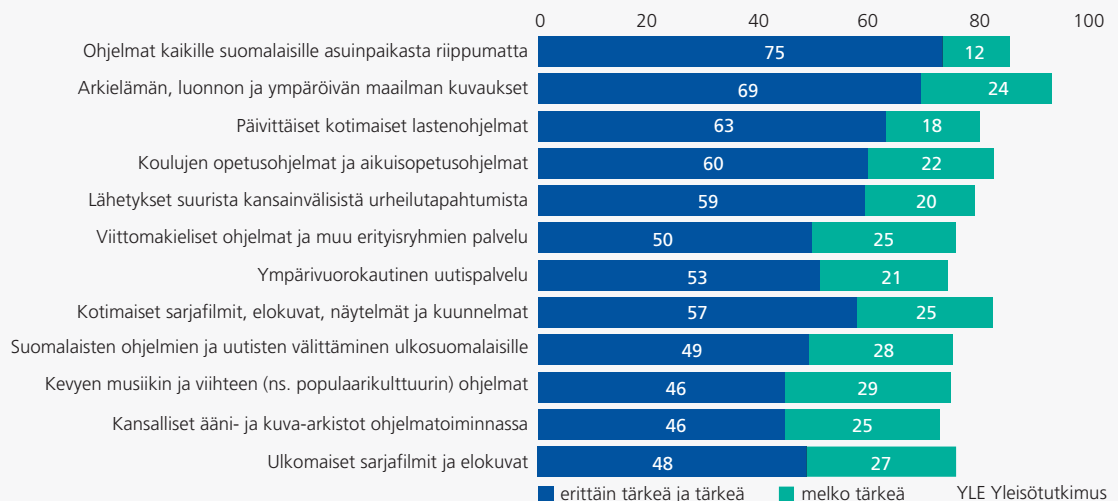
Lisäksi radion ulkomaanlähetystuntiä 40 836 t v. 2003

..... euroa / lähetystunti
 ■ Valtakunnalliset lähetykset
 ■ Alueelliset lähetykset ■ DAB-lähetykset

Ohjelmistoalueiden osuudet (%) YLEn radion ja tv:n kustannuksista v. 2003



YLEn julkisen palvelun tehtävien arvostus (%) v. 2003



■ erittäin tärkeä ja tärkeä ■ melko tärkeä YLE Yleisötutkimus

UUTISJOURNALISMIN YLIVOIMAA

Television merkitys uutisvälineenä kasvaa. YLEn puoli yhdeksän uutiset kiri vuonna 2003 tärkeimmiksi koettujen uutislähteiden mittauksessa liki samaan kuin sanomalehti, joka perinteisesti on pitänyt hallussaan uutismedian ykköspaikkaa. YLE on myös luotetuin. Luotettavimpia uutislähteitä arvioitaessa 55 % vastaajista pitää YLEn TV-uutisia erittäin luotettavina.



YLE24 ja Lauantaiseura – yksi YLEn suorista ajankohtaisohjelmista. I Anneli Jäätteenmäki ja eduskunta-vaalien voiton hetki. Kuvat Jäätteenmäestä ovat vuoden 2003 uutiskuvien historiaa.

Uutisvirran syvissä vesissä

OIKEITA UUTISIA LAPSILLE

Lasten uutisohjelma Uutisjuttu sai tiedonjulkistamisen valtionpalkinnon toukokuussa 2003. Koululaisille suunnattu Uutisjuttu tarttuu uutisiin vaikeita aiheita kaihtamatta, lasten näkökulmasta ja internet-sivuilla tekijät ja katsojat keskustelevat vilkkaasti. X-tra on YLEn ruotsinkieliset uutiset lapsille.

AJANKOHTAISTA

ENEMMÄN KUIN MUILLA

Jos YLEn ajankohtaisohjelmia ei olisi.... Ajankohtaistarjonnalla on pitkät perinteet ja vakiintuneet yleisöt. Ohjelmat ovat niin olennaisia tiedonvälityksessämme, että on vaikea edes kuvitella suomalaista yhteiskuntaa ilman niitä. Kattava alueellinen verkosto takaa, että YLEn kanavilla näkyy ja kuuluu koko Suomi.

Irakin sota, eduskuntavaalit, hallituskriisi ja Anneli Jäätteenmäen ero, Ruotsin EMU-äänestys ja Anna Lindhin kuolema...YLEn uutis- ja ajankohtaisohjelmat ovat olleet dramaattisen uutisvuoden vaiheissa maan luotetuimpia ja myös seuratuimpia uutislähteitä. "Journalistisesti valppaat ja kiehtovat jutut ovat haaste, se mihin on aina pyrittävä, päivästä toiseen", sanoo 30 vuotta ajankohtaisjournalismia tehnyt YLE Radio 1:n Ykkösaamu-ohjelman tuottaja **Leena Pakkanen**.

Ykkösaamu on YLEn radiouudistuksen myötä aloittanut ajankohtaisohjelma. Kun lähetyisaikaa kuulijoiden toiveesta hieman myöhäistettiin, uutisia taustoittava Ykkösaamu vakiinnutti äkkiä asemansa suomalaisten arjessa. Noin 200 000 kuulijallaan se on ajoittain kanavansa kuunnelluimpia ohjelmia ja sen tyytyväisyysluvut ovat korkeat.

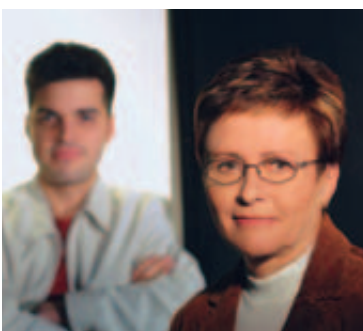
Ykkösaamua tehdään siis selvään tarpeeseen. Mitä tiuhemmaksi uutisvälitys käy, sitä enemmän tarvitaan kysymyksiä syistä ja seurauksista. "Uutisia on tulkittava. Uusia, valtavirrasta poikkeavia näkökulmia on tietoisesti etsittävä olipa sitten kyse sodista tai terrorismista, osavuosikatsausten ja pörssikurssien luvuista tai yt-neuvotteluista ja irtisanomisista. Miksi ja mitä sitten -kysymykset ovat toimittajan perustyötä, joka vaatii tekijöiltä uteliaisuutta, peräänantamattomuutta ja nöyryyttä sekä jatkuvaa asioiden seurantaan uutisjournalistin silmin", kuvaa Pakkanen.

Ykkösaamun tiimi kuuluu radion uutistoimitukseen, joten olottuvilla on ison toimituksen ja sen erikoistoimittajien apu ja asiantuntemus. Nopeus on kanavien tasatunnein lähetettävien uutisten valtti, kun taas uutisia syventävä ja taustoittava ohjelmisto tarjoaa välineitä jäsentää maailmaa ja sen ilmiöitä. "Itse ajattelen, että juuri tämä ymmärrystä lisäävä, sivistävä ohjelmisto on erittäin tärkeä osa YLEn julkista palvelua."

Radiouudistus toi vuoden 2003 työhön omat haasteet ja paineet. Uudistukselle ja uudelle ohjelmalle vuosi on lyhyt aika, mutta Leena Pakkanen uskoo radioon. "Radio on korvan väline, lähellä kuulijaansa, melkein poskella. Se on puhetta ja kuuntelua, keskittymistä asiaan. Ja aina kun pääsee lähelle ihmistä, se mitä sanotaan on merkittävää."

"Uusia, valtavirrasta poikkeavia näkökulmia on tietoisesti etsittävä. Miksi ja mitä sitten -kysymykset ovat toimittajan perustyötä."

- Leena Pakkanen





Voimala | Pallo hallussa | Ben Furman
| Matkapassi | Pohjantähden alla
on reportaasidokumenttien sarja
Suomesta ja suomalaisista: Oulujärvi
hylkyineen on kainuulaisten meri.



Koska ihmiset ovat erilaisia

ASIAA ERI TARPEISIIN

Kun mediatarjonta viihteellistyy, asian arvostus kasvaa. Julkisen palvelun kanavilla ohjelmia tehdään yleisöjen – kansalaisten ja kuluttajien – tarpeisiin, ei kaupallisista lähtökohdista. Niinpä erilaiset palveluohjelmat pienemmillekin yleisöille kuuluvat YLEn ohjelmistoihin.

METSÄRADIO JA MUUT IKIVIHREÄT

Ajattelun alkuvoimaa, sydämen sivistystä ja suoraa puhetta. Näinkin voisi kuvata useita YLEn taatun laadun radio-ohjelmia kuten Hannu Taanilan sävelradiota, Eeva Luotosen viisasten kerhoa, Kansanradiota, Alivaltiosih-teeriä ja monia muita.

Julkisen palvelun televisiolla on freelancer-tuottaja **Aram Aflatunin** mielestä paljon ja tärkeitä tehtäviä. ”Yksi niistä on kyseenalaistaa arkiajattelua ja tehdä kulttuurisesta monimuotoisuudesta näkyvää”, miettii seitsemän vuotta YLElle työskennellyt Aflatuni. Monipuolisuus on yksi YLEn arvoista, jo siksi että kaikki ihmiset ovat erilaisia.

Aflatuni tekee mm. palkittua Basaaria ja Toista maata -keskusteluohjelmaa. Kesän Toista maata -keskusteluissa muualta Suomeen muuttaneiden ja eri äidinkielisten ihmisten ajatukset saivat parhaimmillaan yli 500 000 katsojan yleisöt, ja maahanmuuttajien elämäkertoja kuultiin ensimmäistä kertaa parhaaseen katseluaikaan. ”Erityisen kiinnostavaa minusta oli se, että suomalaisuus asettui jatkuvasti rinnakkain muiden kulttuurien kanssa. Ilman tällaista tarkastelua suomalaisuuttakin on mahdoton ymmärtää.”

Aflatunin mielestä maailmaa avartavia ohjelmia ja tarinoita tarvitaan, sillä maahanmuutto näyttäytyy edelleen mediassa joko ongelmina tai eksotiikkana. ”On sivistymätöntä käsitellä maahanmuuttoa vain uutena ilmiönä. Muuttoliikettä on ollut aina. Se on kulttuurin ja sivistyksen – myös suomalaisen – perusraaka-aine.”

Toista maata -ohjelmaa kiitettiin intensiivisyydestä ja hyvästä, mukavasta tunnelmasta. ”Lähtökohtana oli houkuttella esiin rikkaasti ja runsaasti kokemusperäistä tietoa katsojien arvioitavaksi”, kertoo Aflatuni ja määrittelee uskaliaan läsnäolon, luovuuden ja innostuksen osaksi toimittajan ammattitaitoa. Myös yllättävät käänneet kuuluvat hyviin projekteihin, ei virheiden pelko. ”Pyrkimys virheiden minimoointiin saattaa johtaa pahimpaan virheeseen: luovuuden ja läsnäolon tukahduttamiseen.”

Aflatunia innostaa myös tv:n kyky ruokkia uteliaisuutta ja vuorovaikutusta. ”YK-viikolla esitetyssä Kabul kutsuu -ohjelmassa ja sen nettisivuilla luotiin mahdollisuus keskustella tavallisten kabulilaisten kanssa. Yleisöltä tulikin satoja pohdittuja ja oivaltavia kysymyksiä elämästä ja sodan jälkeisestä jälleenrakennuksesta Afganistanissa. Myös suomalaistaiteilijat saatiin ohjelmassa sähköposti- ja videokirjeenvaihtoon kabulilaisten kollegojen kanssa.”

YLEn haasteena Aram Aflatuni näkeekin aitoa vuorovaikutusta luovat ohjelmat. ”Tekstiviestikikkailut on nähty. Tarvitaan ohjelmia, jotka luovat vuoropuhelua toisilleen vieraiden ihmisryhmien välille. Ymmärrys syntyy dialogissa!”



”Ymmärrys syntyy dialogissa! Tarvitaan ohjelmia, jotka luovat vuoropuhelua toisilleen vieraiden ihmisryhmien välille.”

- Aram Aflatuni

DOKUMENTIN TÄRKEIN TEATTERI

Maailmalla kiitetty kotimainen dokumenttielokuva eksyy harvoin elokuvateatteriin, mutta saa YLE:n kanavilla hyvillä ohjelmapaikoilla isot yleisöt. YLE on myös vahva dokumenttien osatuottaja; yhtiö rahoittaa suomalaisista tuotannoista usein puolet tai vähintään kolmanneksen.

Koululaisen elämää | Prisma koostuu kolmesta: Prisma Studio on tieteen ajankohtaisohjelma, Prisma.jr tiedettä lapsille ja Prisma-dokumentit sarja tiededokumenteille. | Taito-tv:n sarja Kesäheinä tutustutti pajun ja muiden luonnonmateriaalien käyttöön.



Suureen suomalaiseseen tiedonjanoon

TUKENA ARJEN ONGELMISSA

Vanhemmuus on iso ilo vaan ei ehkä helppoa. Missä menevät kodin ja koulun vastuun rajat ja miten kasvattajien yhteispeli sujuu? Yhteiset lapsemme, Puheenvuoroja kasvatuksesta, Arjen sankarit ja Livslära ovat esimerkkejä ohjelmista, jotka tarjoavat tukensa vanhemmille, opettajille ja muille kasvattajille. Mukana koulun ja lasten arjessa elää myös jo 40 vuotta täyttänyt Koulu-tv.

Tarinoita, joita ei ole kerrottu. Näkökulmia, joista tapahtunut valottuu toisin. Tulkintoja, joita ei ole tehty.

Suomalaisuus on toimittaja **Ritva Leinolle** pohjaton aiheiden aitta. "Se on myös jotakin, joka ei koskaan tule valmiiksi tai määritellyksi, siksi sitä on tarkasteltava aina uudestaan ja uusista näkökulmista. Kansallisen itseymmärryksen ja tulevaisuuden vuoksi se on olennaista", uskoo Leino, joka on tehnyt YLEn avoimen yliopiston sarjoja mm. suomalaisesta arjesta, kuvataiteesta ja mytologiasta.

Kansakunnan historiaa, kulttuuria ja nykytodellisuutta luotaavat aiheet kuuluvat itsestään selvästi YLEn ohjelmiin. "Käytännössä se näkyy siinä, että on ollut tahtoa satsata näihin ohjelmiin. Niitä on voinut tehdä huolella, yhteistyössä erittäin ammattitaitoisten ihmisten kanssa, joita tästä talosta löytyy." YLEllä on Leinon mielestä aivan oma "soundinsa". "Luulen, että se syntyy siitä, että ihmiset ovat hyvin sitoutuneita työhönsä ja yhtiöön, koska pitävät sen tehtävää niin monin tavoin merkittävänä."

Olennaista Leinon mielestä on kuitenkin se, että nimenomaan katsojat ja kuulijat kokevat ohjelmat merkittäviksi ja merkityksellisiksi. "Hyvä ohjelma koskettaa ja tuntuu henkilökohtaisesti tärkeältä. Merkityksellisyyden kokemiseen voi kuulua myös yllätyksiä ja uusia oivalluksia. Ohjelma kenties antaa katsojalle jotain sellaista, mitä hän ei osaa odottaa."

Tiede- ja opetusohjelmien tekijälle suomalaisten yleisöjen tiedonjano ja koulutuksen arvostus ovat tuttu ilmiö.

"Tiedonjano on hyvä asia, sitä pitää ruokkia! Ohjelma voi niin ikään herättää uteliaisuutta sekä myös rohkeutta kyseenalaistaa olemassa olevaa tietoa." Kiinnostus ohjelmia kohtaan käy ilmi palautteesta. "Yhteydenottoja tulee kuten myös ohjelmien uusintatoiveita. Tämän päivän suuri haaste on kuitenkin saada aikaan uudenlaista dialogia yleisön kanssa."

Vaikka YLEn avoimen yliopiston tuotantoja tehdään yhteistyössä yliopistojen kanssa, ne suunnataan suuremmille yleisöille. "Ohjelmien on palveltava laajasti ja vastattava muidenkin tiedollisesti uteliaiden ihmisten kuin vain opiskelijoiden tarpeisiin." Ja koska suomalaisten oppimisen ja itsensä sivistämisen halu on suuri, on siinä Ritva Leinon mielestä myös YLEllä melkoinen työsarka.



"Tv-ohjelma voi herättää uteliaisuutta sekä myös rohkeutta kyseenalaistaa olemassa olevaa tietoa."

- Ritva Leino

PIKKU KAKKONEN ON POP

Kun kesällä 2003 kysyttiin 4-9 -vuotiailta suomalaislapsilta tv:n suosikkiohjelmaa, löytyi TOP50-listalta 48 YLE TV2:n ohjelmaa! Toistuvasti myös lasten vanhemmat arvioivat YLEn lastenohjelmat kiitettäväksi; lasta arvostaviksi ja turvalliseksi. YLE esittää ainoana Suomessa kotimaista lastenohjelmaa päivittäin ja ehdottomasti ainoana radio-ohjelmia ja ruotsinkielistä tarjontaa lapsille.



Minun pikku elefanttini voitti kotimaisen sarjan Tampereen lyhytelokuvafestivaaleilla 2003. | Sakari Oramo aloitti elokuussa 2003 RSO:n ylikapellimestarina. | Kirje isältä | Tie Eedeniin | Vasikantansa on kiitetty draamasarja lapsille.



Vakavasta leikitellen

PITKÄJÄNTEISTÄ KULTTUURITYÖTÄ

Tiedonjulkistamisesta palkittiin vuonna 2003 myös tv-sarja Ammatti: suomalainen kirjailija. Tekijöitä kiitettiin korkeatasoisesta ohjelmasta, joka on merkittävää ja pitkäjänteistä suomalaista kulttuurityötä. Pelkästään kirjallisuuden alalta vuoden ohjelmistoon on kuulunut myös muita hienoja sarjoja. Ainutlaatuisia nähtävää on niin ikään Peter von Baghin tuotanto Sininen laulu – Suomen taiteiden tarina.

ELÄMÄÄ ENNEN JA NYT

YLEn draamassa elävät sekä epookki että nykypäivä. Kirje isältä teki eläväksi sota-aikaa Suomessa noin miljoonan katsojan yleisölle. Remontti ja Täysin työkykyinen toivat tv-ruutuun tämän päivän ilmiöt ja ihmiset ongelmiseen. Lisäksi draaman ohjelmistoon kuuluvat edelleen perin tutut Kotikatu ja Kantolan perhe.

Kulttuuri auttaa. Se auttaa ymmärtämään itseä, ihmisluontoa ja ilmiöitä. ”Siksi kulttuuri on elämän tärkein asia, mutta sitä ei saa ottaa liian vakavasti”, sanoo YLEn ruotsinkielisen radion ja tv:n kulttuuriohjelmien tuottaja **Stefan Brunow**. Vaikkakin vakavaa, taide on myös leikkiä, ja siksi siitä kertovien ohjelmien on Brunowin mukaan hyvä sisältää myös hulluttelua ja leikkimielitä. ”Kulttuurin saroilla kuulee eniten tämän ajan markkinavetoisen ajattelun kritiikkiä. Muuten on aika hiljaista.”

YLE Radio Vega ja YLE Radio Extrem tarjoavat kulttuuriuutisia, makasiini- ja esseehohjelmia. ”Ruotsiksi tällaista tarjontaa ei Suomessa muualla tehtäisi, kulttuuri on aina julkista palvelua. Olen ylpeä julkisesta palvelusta, YLEstä ja sen arvoihin kuuluvasta riippumattomuudesta. Se ei ole itsestään selvää suomenruotsalaisen kulttuurin kentällä, jossa säätiöllä on yhteytensä esimerkiksi lehtiin ja teattereihin. Haluan ohjelmissa erityisesti vaalia riippumattomuutta, joka tuo myös vastuun tunnetta suhteessa kuuntelijoihin. Yleisö luottaa meihin juuri siksi.”

Ruotsinkielisen tv:n ja radion rooliin kuuluu Brunowin mielestä tietynlainen sillanrakentajan tehtävä maan eri osissa asuvan ruotsinkielisen väestön keskuudessa. ”On kyse kielestä ja identiteetistä, kulttuurisesta rikkaudesta. Ruotsinkielinen YLE rakentaa myös siltaa Suomesta muuhun Pohjolaan. Yksi muoto tästä on ilmainen ohjelmavaihto Ruotsin radion kanssa.”

Radio on Brunowin mielestä oiva media kulttuurille, sillä kuuntelu luo tilaa keskittymiselle.

Erityisesti häntä kiinnostaa radion äänitarkistojen käytön lisääminen. ”On hienoa, että ne voidaan avata yleisölle. Arkisto on koko kansan perhealbumi”, kuvaa Brunow, joka näkee radion muutenkin visuaalisena mediana; puhe luo mielikuvia samoin kuin esimerkiksi kirjaa lukiessa tapahtuu. ”Ja jos radiota haluaa vielä kehua, voi sanoa että se on ihmisen paras ystävä. Tai kuin ilmaa, jota hengitämme, kaikille ilmaista.”



”Ruotsinkielinen YLE rakentaa myös siltaa Suomesta muuhun Pohjolaan. Yksi muoto tästä on ohjelmavaihto Ruotsin radion kanssa.”

-Stefan Brunow



Klubb eXtrem ja Ruma-klubi, suorana Tavastialta. | Kotimaisen pop- ja rock-musiikin kärki 19 konserttitaltointina: Raumanmeri 2003. | Bettina S.



Onnenpäiviä, kovan päivän iltoja

VIHDE RIKKOO KIELIRAJAN

Bettina S. on YLEn ruotsinkielisen tv:n raikas talk show, jonka katsojista jo suurin osa on suomenkielisiä. Eikä ihme, kielirajat ylittävä Bettina Sångbom viihtyy rohkeasti vieraidensa kanssa ja ottaa myös katsojan mukaan. Hyvin tehty viihde on fiksua, arvioi myös vuoden 2003 Venla-raati, joka nosti Bettina S:n viihdeohjelmien ykköseksi.

BRITILÄISTÄ HUUMORIA

Eurooppalainen tarjonta korostuu YLEn hankintaohjelmistossa ja brittihuumori puree myös Suomessa. Konttori, Toinen jalka haudassa, Ponnille kyytiä ja legendaarisen Todella Upeeta -sarjan uusinnat viihdyttivät katsojia vuonna 2003.

Aamusta iltaan. Arjessa ja juhlassa. Musiikki kulkee mukana ja elää muistoissa. Musiikki on olennainen osa jokaisen radiokanavan ohjelmistoa, kullakin profiilinsa mukaisesti. "On kulttuuripoliittinen haaste tuoda esiin populaarimusiikin moniulotteisuus ja tutkia, miten monin tavoin musiikki ihmisten elämään nivoutuu. YLEn kanavilla siihen on mahdollisuus", pohtii radion populaarimusiikkiohjelmien toimituspäällikkö **Pekka Laine**.

Julkisen palvelun kanavilla musiikki ja journalistinen ammattitaito kytkeytyvät. "Sen kaltaista lisäarvoa kaupalliset kanavat harvemmin pystyvät yleisöille tarjoamaan. Laatua tehdään ammattitaidolla, joka on ajatonta kuten vaikkapa Jake Nymanin Onnenpäivässä. Kun on oikea ihminen oikealla paikalla, syntyy hieno läsnäolon ja luotettavuuden miksaus, tämä Arvi Lind -efekti."

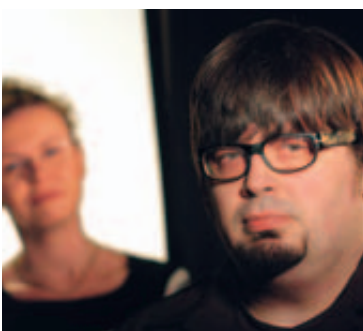
Musiikki koskettaa tunteita ja tuottaa elämyksiä. Siksi myös musiikkitoimittajan on Laineen mielestä oltava "fani", jotta voi tehdä hyviä ohjelmia. "Elämyksellisen tason ymmärrys, se miten ihmiset kokevat musiikkia ja miksi se on olennaista. Juuri kertakäyttökulutuksen ylitse nouseva elämyksellisyys luo pysyviä kuuntelijasuhteita, niitä kokemuksia, että tästä ohjelmasta en voisi luopua". Ohjelmien ympärille syntyy myös yhteisöllisyyttä. "Harrastuneisuuden myötä kuuntelijat ovat usein erittäin tietäviä."

Musiikki soi kanavilla muutenkin kuin ohjelmissa, mm. soittolistojen mukaisesti osana lähetysvirtaa. Esimerkiksi YLEX-kanavan soittolistalle poimitaan viikottain uusia kotimaisia bändejä ja muita kanavan musiikkiammattilaisten valitsemia kiinnostavia uutuuksia.

Radiouudistuksessa eri alojen osaaminen keskitettiin, ja niinpä populaarimusiikin toimittajatkin tekevät nykyisin yhden kanavan sijaan ohjelmia kaikille kanaville. "Enää ei sitouduta yhteen kanavaan vaan tehdään ohjelmia, jotka istuvat erilaisiin lähetyksympäristöihin. Tässä uudessa tilaaja-tuottaja -mallissa on edelleen hiottavaa, mutta keskitetyssä yksikössä yhteenlaskettua ammattitaitoa ja vääntöä kyllä löytyy. Kiinnostavaa onkin visioita koko yhtiön tavoitteita ja tarjontaa tällä kulttuurin saralla", arvioi Pekka Laine.

**"Oikea ihminen oikealla paikalla
tuottaa hienon läsnäolon ja
luotettavuuden miksaus,
tämän Arvi Lind -efektin."**

- Pekka Laine



HYVÄÄ VOI UUSIA

Kun sketsisarja Velipuolikuu uusittiin ja siirrettiin dvd:lle syksyllä 2003, puhuttiin kulttuuriteosta. Nerokkaasta ohjelmasta tulee klassikko, ja ajan patina kultaa sen kulttimaineella. Jos ohjelma tehdään hyvin, sen elämäнкаaari on pitkä, ja se voi saada yleisökseen yhä uusia sukupolvia.



Umpimähkä-visailu panee vanhemmat vastaamaan lasten kysymyksiin. | Jääkiekon MM-kisat oli vuoden 2003 YLE:n katsotuinta urheilua. Suomi-Ruotsi -ottelua 7.5. seurasi 1,6 miljoonaa katsojaa. | Velipuolikuu



Muuta kuin trendejä ja brändejä

VISAILUN PARASTA LAATUA

Vuoden 2003 parhaita tv-ohjelmia palkittaessa jaettiin Venla ensimmäistä kertaa myös peli- ja visailuohjelmille. Esiraadin kolmen kärkeen yltäneet olivat kaikki YLEn ohjelmia: Maailman ympäri, Suuri Kupla ja Umpimähkä. Visailu voi siis olla ihmistä arvostavaa, oikeasti opettavaista, taidolla ja tyyliä tehtyä sekä hauskaa! Game show -Venlan pokkasi 200:n lähetyksen korvilla maanmainio Simo Frangén.

URHEILUA, MONIPUOLISESTI

Isot urheilutapahtumat ainutlaatuisella ammattitaidolla ja maan laajin lajien seuranta – siinä YLEn valtiit. Urheilun lajikirjo pysyy laajana myös jatkossa; digitaalinen YLE24 esittää yhä enemmän ja yhä useampia urheilutapahtumia suorina lähetyksinä sekä ohjelmistoa mm. lumilautailun ja extreme-urheilun maailmasta.

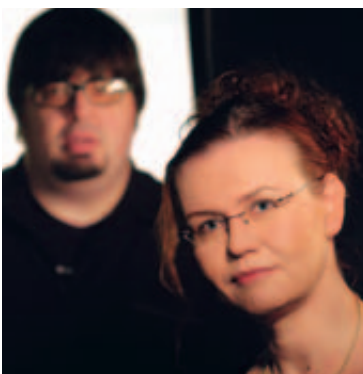
Nuoret ovat aikamme kuningaskuluttajia ja yksi mediatarjonnan kilpailuimmista yleisöistä. Kaupallisen merkkietousvyörytyksen etiikka on helppo kyseenalaistaa, mutta miten tuottaa nuoria puhuttelevaa tarjontaa toisin?

”Kiinnostavat aiheet, hyvät nuoret juontajat ja rento ote ovat avuksi”, listaa Zulu-ohjelman tuottaja **Marja Mäki-Reinikka**, joka uskoo, että julkisen palvelun YLEn esitettävä vaihtoehtoja kaupallisen tarjonnan ohjelmille. ”Erytisesti viime aikojen Idols, Heikoin lenkki tai Yllytyshullut -tyyppisen tarjonnan lisänä vaihtoehtoista tuotantoa on helppo puolustaa. Nuoret ansaitsevat myös journalistisesti tehtyä ohjelmaa. Ja vaikka nuoret katsovatkin kaikenlaista tarjontaa, heitä kiinnostavat silti myös yhteiskunnalliset kysymykset ja keskustelut siinä missä omaa elämää lähellä olevat jututkin.”

Toki nuorten maailma on kulutuskeskeistä. ”Tuotemerkeistä on tullut käsitteitä, yleiskieltä. Elämäntyylejä ja tuotteita kaupataan samassa paketissa. Myös julkisen palvelun kanavalla voi ja pitääkin käsitellä näitä ilmiöitä, mutta omalla näkemyksellä, tekemättä trendeistä numeroa. Myös nuorten omalle kriittisyydelle on oltava tilaa.”

Zulu käynnistettiin syksyllä 2003 ja se täydentää kotimaisessa tarjonnassa loma-aikojen aamuohjelmia Summeria ja Winteriä. Zulu haluttiin sijoittaa nimenomaan sunnuntai-illan parhaaseen katselu-aikaan, mutta leimallisesti nuorten ohjelmaa ei edes pyritty tekemään. ”Koska nuoret poimivat ohjelmistosta mitä haluavat, osoittelu on turhaa. Sisältö kiinnostaa tai ei, samoin tekijät. Ohjelmaan juontajiksi löydettiin taitavat ja raikkaat Henna Vänninen ja Olavi Uusivirta.”

Mäki-Reinikka korostaa koko tiiminsä kunnianhimoa, journalistista taitoa ja taustatyötä. ”On haasteellista tehdä 45 minuutin talk show yhdestä teemasta, ja saada se kantamaan. Näkökulmat ja punaiset langat on oltava hallussa. Sitten voikin irrotella”, sanoo Marja Mäki-Reinikka, joka mielestä parasta laatua ovat osaavat ja innokkaat ihmiset.



”Vaihtoehtoista tuotantoa on helppo puolustaa. Nuoret ansaitsevat myös journalistisesti tehtyä ohjelmaa.”

-Marja Mäki-Reinikka

YLEn televisio

Kanavien profiilit ja tunnusluvut

Tavoittavuudella tarkoitetaan niiden henkilöiden määrää / vrk, jotka katsovat tv:tä (vähintään 1 min).
Katselu on katselun määrä keskimäärin / vrk (yli 10-vuotiaat).

YLE TV1

- Uutis-, ajankohtais- ja asijournalismin kanava, joka tarjoaa myös draamaa, kulttuuri-, opetus- ja dokumenttiohjelmiä sekä satiirista viihdettä. Hankintaohjelmistossa korostuu laatuelokuva ja brittiläinen tuotanto.
- Kanava lähetetään myös digitaalisena.

		Muutos vuodesta 2002
Ohjelmatunteja *)	5 466 t/v	-2,7 %
Ohjelmatunteja	15,0 t/vrk	-2,7 %
Kokonaiskustannukset	68,0 milj. e	-13,3 %
Ohjelmatunnin keskihinta	12 500 e	-10,1 %
Tavoittavuus / vrk	57,1 %	-2,5 % -yksikköä
Katselu	39 min/vrk	-

*) Lisäksi 49 tuntia (31 t v. 2002) rinnakkaisia saamenuutislähetystyksiä

YLE TV2

- Lasten, varhaisnuorten ja urheilun pääkanava, joka tarjoaa myös draamaa ja viihdettä. Ajankohtaistarjonnassa painottuu viikoittaisuus, taustoittaminen, kotimaisuus, alueellisuus ja kansalaisjournalismi, asiaohjelmista myös palveluohjelmisto.
- Kanava lähetetään myös digitaalisena.

		Muutos vuodesta 2002
Ohjelmatunteja *)	4 388 t/v	+ 6,0 %
Ohjelmatunteja	12,0 t/vrk	+ 6,0 %
Kokonaiskustannukset	75,8 milj. e	-2,4 %
Ohjelmatunnin keskihinta	17 300 e	-8,0 %
Tavoittavuus / vrk	51,8 %	-2,1 % -yksikköä
Katselu	33 min/vrk	-8,3 %

*) Lisäksi 157 t (81 t v. 2002) rinnakkaisia alue-tv:n uutisia.

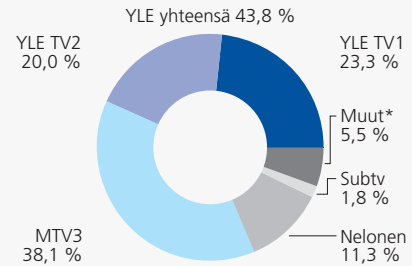
YLE FST (YLE TV1- ja YLE TV2 -kanavilla)

- Ruotsinkielisen YLE FST:n ohjelmistoa esitetään myös analogisilla kanavilla.
- Ohjelmat tekstitetään suomeksi.

		Muutos vuodesta 2002
Ohjelmatunteja	961 t/v	+2,2 %
Ohjelmatunteja	2,63 t/vrk	+2,2 %
Kokonaiskustannukset	23,7 milj. e	+7,9 %
Ohjelmatunnin keskihinta	24 600 e	+5,6 %
Tavoittavuus / vrk*	19,2 %	+1,6 % -yksikköä
Katselu	3 min/vrk	+6,7 %

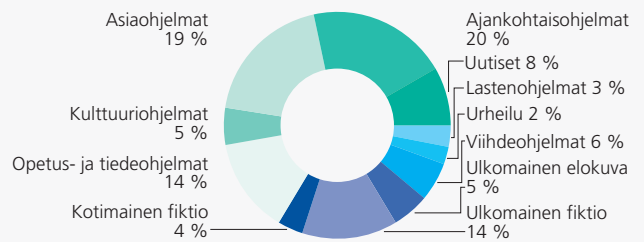
*FST:n tavoittavuus ja katselu kohderyhmässään (suomenruotsalainen yleisö) on korkeampi.

Tv:n päivittäinen katselu-aika kanavittain (%) v. 2003

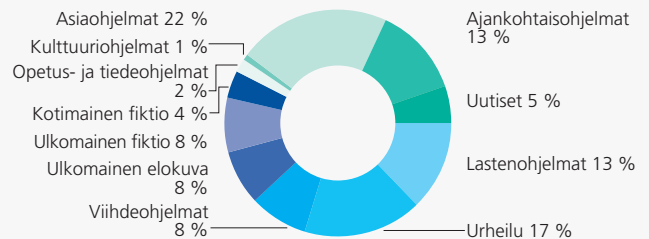


* Vuonna 2003 Muut sisältää YLEn digitaalisten kanavien katselun (YLE TV1 ja YLE TV2 eivät).

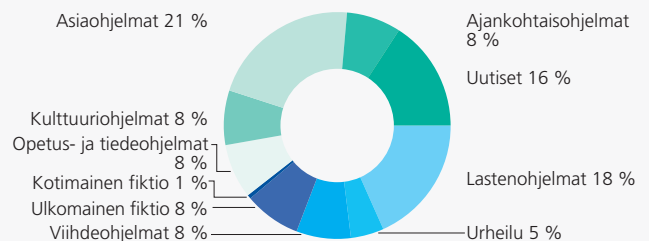
YLE TV1, ohjelmatarjonta v. 2003



YLE TV2, ohjelmatarjonta v. 2003



YLE FST, ohjelmatarjonta v. 2003

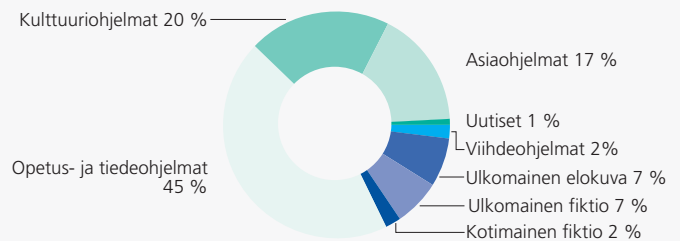


YLE Teema

- Digitaalinen kulttuurin, tieteen ja oppimisen erikoiskanava. Ohjelmistossa esittävän taiteen taltiointeja, klassista musiikkia, tieteen ja historian dokumentteja, elokuvia ja teemalähetyksiä.

		Muutos vuodesta 2002
Ohjelmatunteja	2 527 t/v	+ 5,4 %
Ohjelmatunteja	6,9 t/vrk	+ 5,4 %
Kokonaiskustannukset	10,0 milj. e	+ 16,3 %
Ohjelmatunnin keskihinta	4 000 e	+ 11,1 %

YLE Teema, ohjelmatarjonta v. 2003



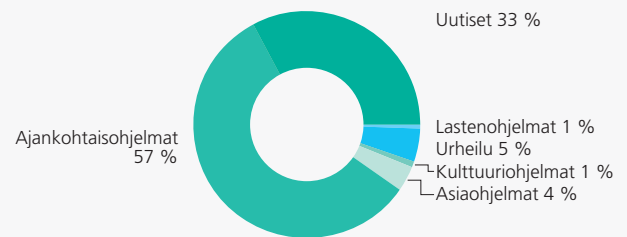
YLE24

- Digi-tv:n uutis-, ajankohtais- ja tapahtumavä lityksen sekä suorien urheilulähetysten kanava, joka tuo reaaliaikaisen ja ympärivuorokautisen uutistarjonnan television lisäksi myös mm. internetiin ja mobiilivastaanottiin.

		Muutos vuodesta 2002
Ohjelmatunteja *)	4 131 t/v	+ 12,5 %
Ohjelmatunteja	11,3 t/vrk	+ 12,5 %
Kokonaiskustannukset	23,3 milj. e	+ 33,2 %
Ohjelmatunnin keskihinta	5 600 e	+ 16,7 %

*) joista simulcast-lähetyksiä 1 333 tuntia (992 t v. 2002)

YLE24, ohjelmatarjonta v. 2003



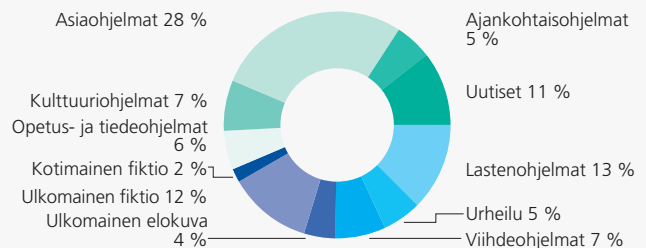
YLE FST-D

- Digitaalinen, ruotsinkielinen täyden palvelun kanava, joka lähettää uutisia, asia- ja lastenohjelmia sekä viihdettä. Hankintaohjelmistossa painottuvat pohjoismaiset elokuvat, sarjat ja yhteistuotannot.

		Muutos vuodesta 2002
Ohjelmatunteja*)	1 962 t/v	-6,7 %
Ohjelmatunteja	5,4 t/vrk	-6,7 %
Kokonaiskustannukset	10 milj. e	-17,8 %
Ohjelmatunnin keskihinta	10 600 e	-10,1 %

*) joista simulcast-lähetyksiä 1015 t

YLE FST-D, ohjelmatarjonta v. 2003



YLE Teksti-TV

- Uutisia, urheilua ja ohjelmatietoa ympäri vuoro kauden sekä analogisessa että digitaalisessa tv:ssä. Lisäksi aiheivustot mm. säästä, liikenteestä, työstä, vapaa-ajasta sekä ohjelmien tekstitystä kuulovammaisille.

TV Finland

- YLEn ja MTV3:n ohjelmista koottu digitaalinen satelliittikanava Euroopassa.

Analogiset ja digitaaliset tv-lähetykset yhteensä

		Muutos vuodesta 2002
Ohjelmatunteja	19 436 t	+2,9 %
(sis. simulcast-lähetyksiä 2 348 tuntia)		
Kotimaiset ensilähetykset	5 414 t	+2,7 %
Kotimaisuusaste	60 %	-2 % -yksikköä
Eurooppalaisuusaste	87 %	+1 % -yksikköä
Riippumattomien ohjelmatuottajien osuus*	18 %	+1 % -yksikköä

* Uudet kotim. ohjelmat, poislukien uutiset ja urheilu

YLEn radio

Kanavien profiilit ja tunnusluvut

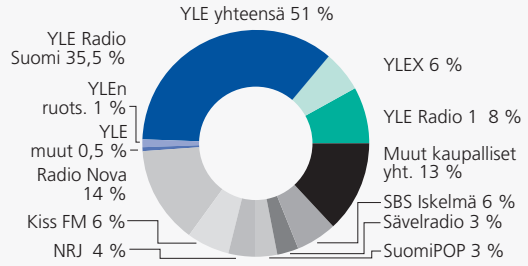
Tavoittavuudella tarkoitetaan niiden kuuntelijoiden osuutta yli 9-vuotiaasta väestöstä, jotka kuuntelevat kanavaa vähintään puolet yhdestä 15-minuuttisjaksosta. Keskimääräisen päivän tavoittavuus lasketaan eri viikonpäivien tavoittavuuden keskiarvona. **Kuuntelu-aika** on tavoitetun yleisön keskimääräinen kuuntelu-aika.

YLE Radio 1

- Kulttuuria, syventäviä ajankohtais- ja muita puheohjelmia. Musiikkitarjonta ulottuu klassisesta ja hengellisestä musiikista jazziin ja maailmanmusiikkiin. Kanava välittää Radion sinfoniaorkesterin konsertit.

		Muutos vuodesta 2002
Musiikin osuus	56 %	-4 % -yksikköä
Musiikista kotimaista	20 %	+1 % -yksikköä
Kanavan kustannukset	29,9 milj. e	6,5 %
Lähetystunnin hinta	3 419 e	6,5 %
Tavoittavuus	12 %	+1 % -yksikköä
Kuuntelijoita keskim. / vrk	512 000	+4,7 %
Tavoitettujen kuuntelu-aika	2 t 22 min/vrk	+4,4 %

Radion päivittäinen kuuntelu-aika kanavittain (%) v. 2003

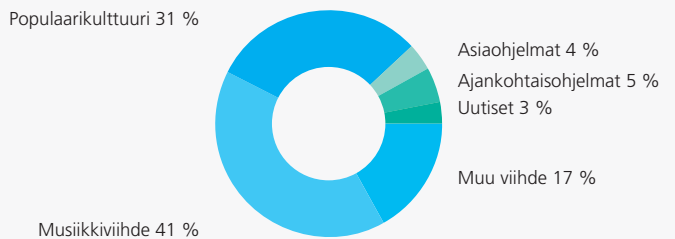


YLEX

- Uutta kotimaista ja ulkomaista pop- ja rockmusiikkia, populaarikulttuuria ja musiikin erikoisohjelmia. Monimediainen, nopeasykkeisen ohjelmavirran ja radiopersoonien kanava.

		Muutos vuodesta 2002
Kanavalainoja	6 t/vrk	
Musiikin osuus	63 %	-6 % -yksikköä
Musiikista kotimaista	38 %	+9 % -yksikköä
Kanavan kustannukset	12,3 milj. e	-11,9 %
Lähetystunnin hinta	1 399 e	-11,9 %
Tavoittavuus	9 %	-
Kuuntelijoita keskim. / vrk	396 000	-1,7 %
Tavoitettujen kuuntelu-aika	2 t 18 min/vrk	-

YLEX, ohjelmatarjonta v. 2003

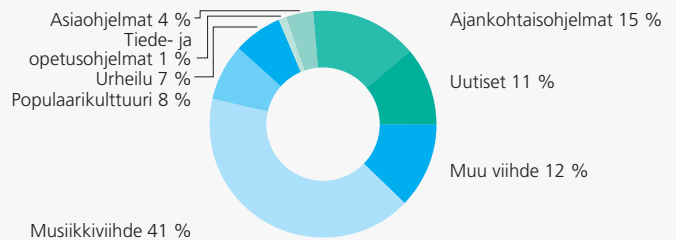


YLE Radio Suomi

- Valtakunnallinen ja alueellinen uutis-, palvelu- ja kontaktikanava, jonka ohjelmistoon kuuluvat myös urheilu ja viihde. Musiikkitarjonta kotimaista ja ulkomaista iskelmää, aikuis- ja nostalgiaoppia.

		Muutos vuodesta 2002
Valtakunnalliset yhteensä	6 379 t	-4,9 %
Maakunnalliset yht. (20 radiota)	50 612 t	13,7 %
Musiikin osuus	48 %	+5 % -yksikköä
Musiikista kotimaista	54 %	-8 % -yksikköä
Kanavan kustannukset	47,6 milj. e	-3,7 %
Lähetystunnin hinta	835 e	-13,4 %
Tavoittavuus	32 %	-2 % -yksikköä
Kuuntelijoita keskim. / vrk	1 433 000	-5,0 %
Tavoitettujen kuuntelu-aika	3 t 44 min/vrk	-4,7 %

YLE Radio Suomi, ohjelmatarjonta v. 2003

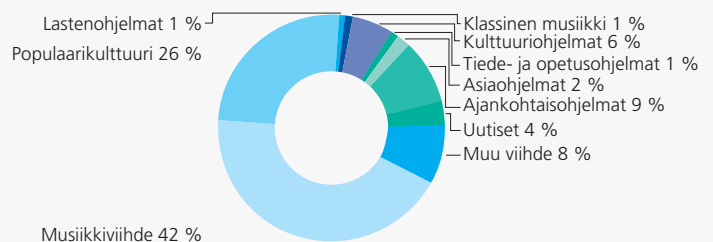


YLEQ

- Arjen asiaa, populaarikulttuuria ja politiikkaa nuorille aikuisille. Musiikkitarjonta uutta ja uudehkoa pop- ja rock-musiikkia.
- Kuuluvuusalue analogisesti pääkaupunkiseutu ympäristöineen, digitaalisesti Etelä-Suomi, kanava lähetetään myös digi-tv:ssä.

		Muutos vuodesta 2002
Kanavalainoja	7,5 t/vrk	
Musiikin osuus	63 %	-1 % -yksikköä
Musiikista kotimaista	22 %	+12 % -yksikköä
Kanavan kustannukset	5,5 milj. e	+54 %
Lähetystunnin hinta	623 e	+54 %
Tavoittavuus	2 %	+1 % -yksikköä
Kuuntelijoita keskim. / vrk	18 000	+12 %
Tavoitettujen kuuntelu-aika	2 h 27 min/vrk	+20 %

YLEQ, ohjelmatarjonta v. 2003

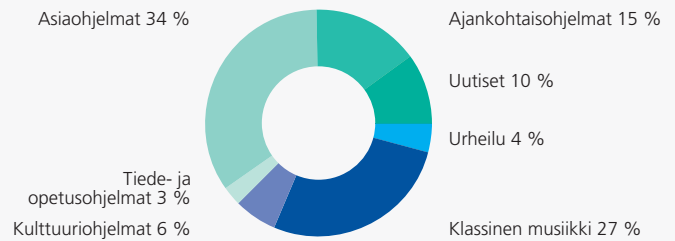


YLE Radio Peili

- Digitaalinen uutis- ja ajankohtaiskanava, joka esittää YLEn muiden radio- ja tv-kanavien puheohjelmia ja klassista jazzia. Lisäpalveluna YLE Eduskunta-kanava. YLE Radio Peili lähetetään myös digi-tv:ssä.

		Muutos vuodesta 2002
Musiikin osuus	25 %	+1 % -yksikkö
Musiikista kotimaista	0,2	
Kanavan kustannukset	1,1 milj. e	-42 %
Lähetystunnin hinta	122 e	-42 %

YLE Radio Peili, ohjelmatarjonta v. 2003

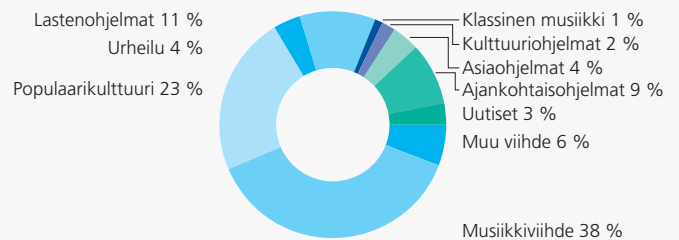


YLE Radio Extrem

- Ruotsinkielinen ajankohtaiskeskustelun ja populaarikulttuurin kanava, joka lähettää uutisia, lastenohjelmia ja urheilua. Uutta pop- ja rock-musiikkia ja musiikin erikoisohjelmia.

		Muutos vuodesta 2002
Kanavalainoja	6 t/vrk	+2
Musiikin osuus	61 %	-
Musiikista kotimaista	12 %	+3 % -yksikköä
Kanavan kustannukset	7,8 milj. e	-10 %
Lähetystunnin hinta	892 e	-10 %
Tavoittavuus ruotsink. väestöstä	19 %	-
Kuuntelijoita keskim. / vrk	38 000	-3 %
Tavoitettujen kuuntelu-aika	49 min/vrk	-11 %

YLE Radio Extrem, ohjelmatarjonta v. 2003

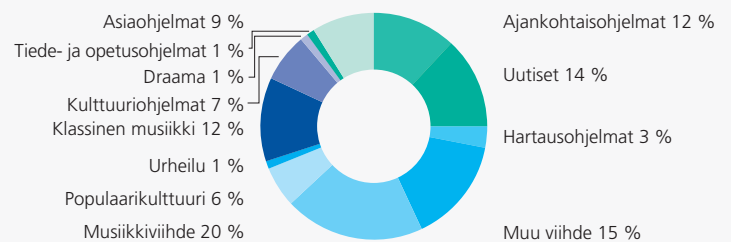


YLE Radio Vega

- Ruotsinkielinen uutis- ja ajankohtaiskanava, joka tarjoaa myös kulttuuria ja alueohjelmia. Kanavalla soi aikuispop, jazz ja klassinen musiikki.

		Muutos vuodesta 2002
Kanavalainoja	6 t/vrk	+1
Musiikin osuus	41 %	-2 % -yksikköä
Musiikista kotimaista	21 %	+2 % -yksikköä
Kanavan kustannukset	15,5 milj. e	-1 %
Lähetystunnin hinta	1 260 e	-3 %
Tavoittavuus ruotsink. väestöstä	41	-1 % -yksikkö
Kuuntelijoita keskim. / vrk	84 000	-
Tavoitettujen kuuntelu-aika	2 t 34 min/vrk	+3 %

YLE Radio Vega, ohjelmatarjonta v. 2003



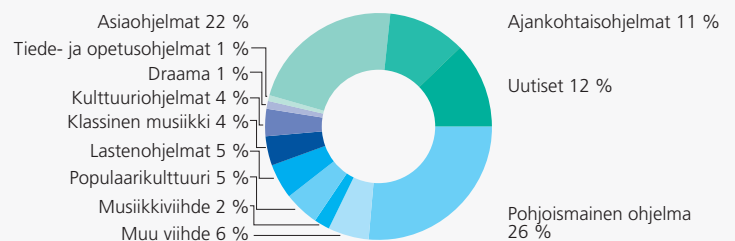
YLE FSR+

- Digitaalinen lisäpalvelu* tarjoaa päiväsaikaan YLE Radio Vegan ja YLE Radio Extrem puhe-ohjelmia ja pohjoismaisia uutis-, ajankohtais- ja kulttuuriohjelmia. Palvelu lähetetään myös digi-tv:ssä.

Kanavalainoja	6 t/vrk
Musiikin osuus	18 %
Musiikista kotimaista	5 %
Kanavan kustannukset	149 000 e
Lähetystunnin hinta	17 e

*Lisäpalvelun 24 t/vrk lähetykset alkoivat vuoden 2003 alussa.

YLE FSR+, ohjelmatarjonta v. 2003



Muu ohjelmatarjonta

	Lähetysaika	Kustannukset	Lähetystunnin hinta
	t/v	milj. e	e/t
Sámi radio	2 096	1,7	821
Opintoradiot	10 990	0,8	81
Ulkomaanlähetykset	40 836	5,2	128
Capital FM	8 760	sis. ulkomaanlähetysten kust.	
YLE World (DAB)	8 760	sis. ulkomaanlähetysten kust.	
YLE Mondo (DAB)	8 760	sis. ulkomaanlähetysten kust.	
Ylen Klassinen (DAB)	8 760	0,1	9
YLE Eduskunta (DAB lisäpalvelu)	70	sis. YLE Radio Peilin kust.	

YLEn alue- lähetykset ja uudet palvelut

Internetsivustot täydensivät mm. Kymmenen suomalaista arkkitehtia -ohjelman sisältöä. | Alueelliset tv-utiset ja mobiiliutiset ovat YLEn tuoreimpia uutispalveluja. | YLE Multifoorumi on monikanavaista yhteistyötä.



YLEn aluelähetykset

YLE on vuoden 2003 aikana lisännyt alueellisia lähetyskäsä.

Alueelliset tv-utiset käynnistettiin maaliskuussa Hämeessä sekä Uudellamaalla ja marraskuun alussa niin Itä- kuin Kaakkois-Suomesakin. Paikallisia kymmenen minuutin mittaisia tv-utislähetyskäsä oli vuoden lopussa seitsemän. Lapissa YLE tekee saamenkielisiä tv-utisia yhdessä Ruotsin ja Norjan yleisradioyhtiöiden kanssa. Kun Pohjanmaan uutiset keväällä 2004 aloittavat, alueelliset tv-utiset kattavat koko Suomen.

Radiossa alueellista ohjelma-aikaa on lisätty. Radiouudistuksen yhteydessä YLE Radio Suomen maakuntaradiolle siirtyi aiempaa suurempi vastuu päiväajan lähetyskäsästä. Lapissa toimiva Saamen Radio lähettää ohjelmaa pohjois-, inarin- ja koltansaameksi.

Televiisityön myötä maakuntaradioiden tuotantotapoja on uudistettu osin monimedialaisiksi. Tavoitteena on, että alueiden uutistyössä samaa aineistoa käytetään radiossa, televisiossa, internetissä ja mobiilipalveluissa. Tämä on edellyttänyt koulutusta ja toimenkuvien uudistamista.

Alueellisten tv-utisten lähetyskäsä ja säännölliset uusinnat (yht. 7 alue-tv:tä)

Ensimmäiset lähetyskäsä alueilla (YLE TV2)	203 t/v	2003
Uusintalähetyskäsä (YLE24)	222 t/v	
Kotimaan viikon alueuutiskooste (YLE TV2)	3 t/v	

Suomenkieliset maakuntaradiot (yht. 20 radiota)

Lähetysaika keskimäärin	2 381 t/v	Muutos vuodesta 2002	+16 %
Musiikin osuus	60 %		+7 % -yksikköä
Musiikista kotimaista	60 %		-6 % -yksikköä

Ruotsinkieliset alueohjelmat (yhteensä 5 radiota)

Lähetysaika keskimäärin	881 t/v	Muutos vuodesta 2002	+6 %
Musiikin osuus	43 %		-1 % -yksikkö
Musiikista kotimaista	13 %		+2 % -yksikköä

YLEn alueelliset ohjelmat

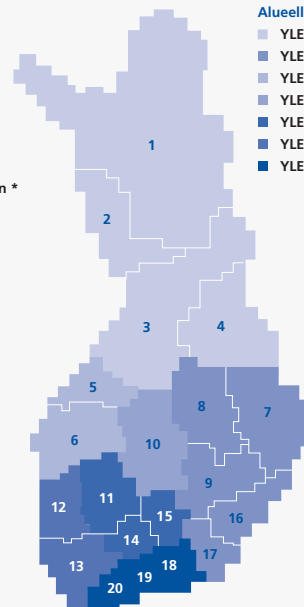
Maakuntaradiot

- 1 YLE Lapin Radio
- 1 YLE Sámi Radio
- 2 YLE Radio Perämeri
- 3 YLE Oulu Radio
- 4 YLE Kainuun Radio
- 5 YLE Radio Keski-Pohjanmaa
- 6 YLE Radio Pohjanmaa
- (5, 6) YLE Radio Vega Österbotten *
- 7 YLE Pohjois-Karjalan Radio
- 8 YLE Radio Savo
- 9 YLE Etelä-Savon Radio
- 10 YLE Radio Keski-Suomi
- 11 YLE Tampereen Radio
- 12 YLE Satakunnan Radio
- 13 YLE Turun Radio
- 13 YLE Radio Vega Åboland
- 14 YLE Radio Häme
- 15 YLE Lahden Radio
- 16 YLE Etelä-Karjalan Radio
- 17 YLE Kymenlaakson Radio
- 18 YLE Radio Itä-Uusimaa
- 18 YLE Radio Vega Östnyland
- 19 YLE Ylen aikainen
- 19 YLE Radio Vega Mellanbyland
- 20 YLE Ylen läntinen
- 20 YLE Radio Vega Västnyland

* (5, 6) poikkeaa kartan alueista

Alueelliset tv-utiset

- YLE Pohjois-Suomen uutiset
- YLE Itä-Suomen uutiset
- YLE Kaakkois-Suomen uutiset
- YLE Keski-Suomen uutiset
- YLE Hämeen uutiset
- YLE Lounais-Suomen uutiset
- YLE Uudenmaan uutiset



YLEn uudet palvelut

YLE tuottaa tv- ja radio-ohjelmistoon liittyviä oheis- ja lisäpalveluja.

Yleisölle halutaan taata mahdollisuus vastaanottaa ohjelmia eri tavoin, ja niinpä sisältötarjontaa välitetään radio- ja tv-verkkojen lisäksi internetissä ja televerkoissa.

Internet

Internet on YLElle yhä tärkeämpi julkisen palvelun kanava. Netti tarjoaa mahdollisuuden osallistumiseen ja vuorovaikutukseen: nettikeskustelut ja yleisön ideat, kysymykset sekä palaute ovat olennainen osa jo monia tv- ja radio-ohjelmia. Internet on tärkeä myös siksi, että se mahdollistaa YLEn ohjelmien ja muun informaation vastaanoton ajasta ja paikasta riippumatta.

Keskimäärin YLEn sivuilla vieraili vuoden aikana 1 009 000 eri kävijää kuukaudessa. Vuonna 2002 keskimääräisesti eri kävijöitä oli 634 000 kuukaudessa.

Mobiili

Mobiililaitteisiin välitettävä tarjonta lisääntyy. YLEn mobiilipalvelut

tuovat mm. uutiset yleisön saataville liikuttaessa kotimaassa tai ulkomailla.

Tärkeimmät uutiset lähetetään tilaajille reaaliaikaisesti tekstiviesteinä ja kuvaviestikatsauksina. Viestipalvelut saa suomeksi ja ruotsiksi sekä osin englanniksi tai vaikkapa alueittain. Urheilusta on omat erityispalvelunsa.

Palvelut toimivat kaikkien kotimaisten operaattoreiden liittymillä. Lisäksi niitä voi käyttää wap-puhelimilla mobiililaitteille sovitetuilta internetsivuilta.

Digi-tv:n lisäpalvelut

Digitaalisen television lisäpalvelut täydentävät YLEn ohjelmatarjontaa.

Marraskuussa 2003 käynnistetty digitaalinen teksti-tv on palvelujen keskipiste, josta löytyy erilaisia sisältökokonaisuuksia sekä ohjelma-alueittain että kanavittain.

Myös eri ohjelmiin on tuotettu lisäpalvelusovelluksia.

YLEn digi-tv:n lisäpalvelut toimivat kaikilla markkinoilla olevilla MHP-vastaanottimilla.

www.yle.fi

<http://svenska.yle.fi>

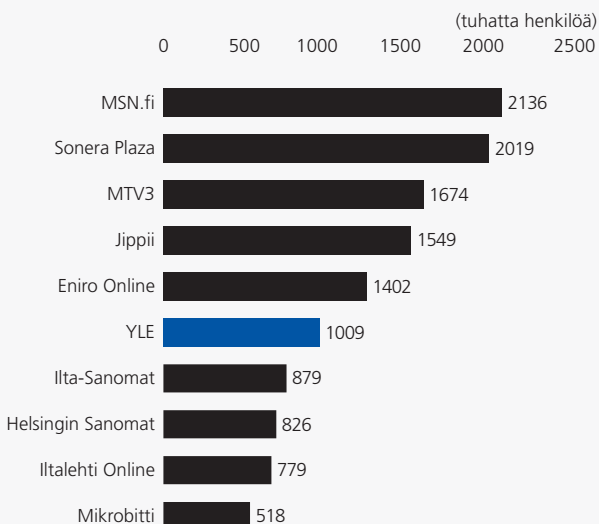
- Kattavat uutis- urheilu- ja sääpalvelut sekä portaalikokonaisuuksia eri teemoista.

- Etusivuilta mm. radion ja tv:n uutislähetykset, ohjelmatiedot ja käynti kaikkiin YLEn nettipalveluihin.

www.yle.fi/mobiiliuutiset

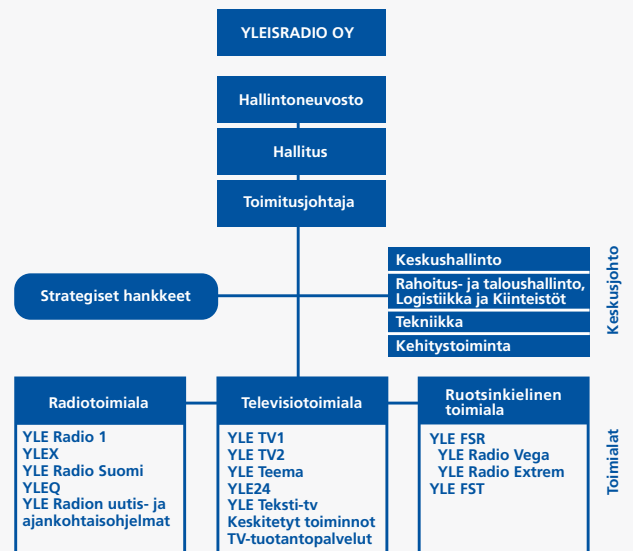
www.yle.fi/mobil

Internet-sivustojen eri kävijät/kuukausi keskimäärin v. 2003



Lähde: RedSheriff, TSN Gallup.

Yleisradion hallinto



Yleisradio Oy:n hallintoelimiä ovat yleisradiolain mukaisesti hallintoneuvosto, hallitus ja pääjohtajana toimiva toimitusjohtaja.

Hallintoneuvosto

Yleisradion ylin päättävä elin on 21-jäseninen hallintoneuvosto. Hallintoneuvoston jäsenet valitsee eduskunta vaalikauden ensimmäisillä valtiopäivillä. Hallintoneuvoston jäseneksi tulee valita tiedettä, taidetta, sivistystyötä ja elinkeino- ja talouselämää tuntevia sekä eri yhteiskunta- ja kieliryhmiä edustavia henkilöitä. Eduskunnan nimeämien jäsenten lisäksi yhtiön henkilöstöllä on oikeus nimetä hallintoneuvostoon kaksi edustajaa, joilla on läsnäolo- ja puheoikeus.

Hallintoneuvoston tehtävänä on:

- nimittää hallituksen jäsenet ja toimitusjohtaja
 - nimittää ylimmät ohjelmatoiminnasta vastaavat johtajat toimitusjohtajan esityksestä
 - päättää asioista, jotka koskevat toiminnan huomattavaa supistamista tai laajentamista tai yhtiön organisaation olennaista muuttamista
 - huolehtia, että julkisen palvelun ohjelmatoiminnan mukaiset tehtävät tulevat suoritetuksi
 - vahvistaa budjetti ja toimintasuunnitelma
 - valvoa yhtiön hallintoa
 - kutsua koolle yhtiökokous ja valmistella siinä käsiteltävät asiat.
- Hallintoneuvosto kokoontuu noin 7–8 kertaa vuodessa. Kokouksissa esittelyvastuu yhtiön asioista on toimitusjohtajalla.

Hallitus

Yleisradion hallitus huolehtii yhtiön hallinnosta ja toiminnan asianmukaisesta järjestämisestä. Hallitukseen kuuluu toimitusjohtaja, hänen varamiehensä sekä enintään kahdeksan muuta varsinaista jäsentä. Hallintoneuvoston valitsemien jäsenten lisäksi henkilöstöllä on oikeus nimetä hallitukseen yksi varsinainen jäsen.

Hallituksen tehtävänä on:

- valmistella yhtiön strategiset peruslinjaukset ja valvoa niiden toteuttamista
 - valmistella hallintoneuvostolle menevät päätösesitykset ja vastata tehtyjen päätösten toteuttamisesta
 - huolehtia yhtiön rahoitusasemasta
 - vahvistaa henkilöstöstrategia
 - nimittää sananvapauslain edellyttämät vastaavat ohjelmatoimittajat.
- Hallitus kokoontuu noin 8–9 kertaa vuodessa. Kokouksissa esittelyvastuu yhtiön asioista on toimitusjohtajalla.

Hallintoneuvoston jäsenet

1.1.-31.3.2003

Kansanedustaja Markku Laukkanen (kesk), puheenjohtaja | Kansanedustaja Antti Kalliomäki (sd), varapuheenjohtaja | Psykiatri Claes Andersson (vas) | Kansanedustaja Pirjo-Riitta Antvuori (kok) | Kansanedustaja Maria Kaisa Aula (kesk) | Kansanedustaja Jyri Häkämies (kok) | Kansanedustaja Liisa Jaakonsaari (sd) | Kansanedustaja Reijo Kallio (sd) | Kansanedustaja Toimi Kankaanniemi (kd) | Kansanedustaja Irina Krohn (vihr) | Kansanedustaja Annika Lapintie (vas) | Kansan-

edustaja Mika Lintilä (kesk) | Kansanedustaja Markku Markkula (kok) | Filosofian kandidaatti Seppo Niemelä (kesk) | Valtiotieteen maisteri Velipekka Nummikoski (kok) | Kansanedustaja Kalevi Olin (sd) | Kansanedustaja Margareta Pietikäinen (rkp) | Kansanedustaja Mirja Ryyänen (kesk) | Kansanedustaja Martti Tiuri (kok) | Kansanedustaja Pia Viitanen (sd) | Kouluttaja Markku Vuorensola (kesk) | **Henkilöstön edustajat** | Toimittaja Timo-Erkki Heino | Huoltomestari Juhani Mäkelä | Hallintoneuvoston ja hallituksen sihteeri, lakiasiain päällikkö Kirsi-Marja Okkonen

Hallintoneuvoston jäsenet

1.4.2003 alkaen

Kansanedustaja Markku Laukkanen (kesk), puheenjohtaja | Kansanedustaja Jouni Backman (sd), varapuheenjohtaja | Kansanedustaja Mikko Alatalo (kesk) | Valt.lis. Maria Kaisa Aula (kesk) | Kansanedustaja Jyri Häkämies (kok) | Kansanedustaja Liisa Jaakonsaari (sd) | Kansanedustaja Toimi Kankaanniemi (kd) | Kansanedustaja Marjukka Karttunen (kok) | Kansanedustaja Jyrki Katainen (kok) | Kansanedustaja Irina Krohn (vihr) | Kansanedustaja Annika Lapintie (vas) | Kansanedustaja Mika Lintilä (kesk) | Kansanedustaja Riikka Moilanen-Savolainen (kesk) | Kansanedustaja Reino Ojala (sd) | Kansanedustaja Kalevi Olin (sd) | FM Mirja Ryyänen (kesk) | Kansanedustaja Kimmo Sasi (kok) | Puoluesihteeri Berth Sundström (rkp) | Kansanedustaja Esko-Juhani Tennilä (vas) | Kansanedustaja Marja Tiura (kok) | Kansanedustaja Pia Viitanen (sd) | **Henkilöstön edustajat** | Toimittaja Timo-Erkki Heino | Huoltomestari Juhani Mäkelä | Hallintoneuvoston ja hallituksen sihteeri, lakiasiain päällikkö Kirsi-Marja Okkonen

Hallituksen jäsenet

Toimitusjohtaja Arne Wessberg, puheenjohtaja | Radiotoiminnan johtaja, varatoimitusjohtaja Seppo Härkönen | Televisiotoiminnan johtaja Olli-Pekka Heinonen | Ruotsinkielisen toiminnan johtaja Ann Sandelin | Henkilökunnan edustaja Eeva Vuortama

Muu johto

Keskusjohto | Hallintojohtaja Jussi Tunturi | Talousjohtaja Marja-Riitta Kaivonen | Tekninen johtaja Jorma Laiho | Strategiajohtaja Jyrki Pakarinen

Radiotoimiala | Radiotoiminnan johtaja, varatoimitusjohtaja Seppo Härkönen | Ohjelmistojohtaja Heikki Peltonen | Ohjelmajohtaja Olli Alho, YLE Radio 1 | Ohjelmajohtaja Ville Vilén, YLEX | Ohjelmajohtaja Reijo Perälä, YLE Radio Suomi | Ohjelmajohtaja Hanna Lähteenmäki, YLEQ | Ohjelmajohtaja Kari Mänty, Radion uutis- ja ajankohtaistoiminta

Televisiotoimiala | Televisiotoiminnan johtaja Olli-Pekka Heinonen | Ohjelmistojohtaja Heikki Seppälä | Ohjelmajohtaja Ismo Silvo, YLE TV1 ja YLE Teema | Ohjelmajohtaja Päivi Kärkkäinen, YLE TV2, | Ohjelmajohtaja Ari Järvinen, YLE24, Tv:n uutis- ja ajankohtaistoiminta | Tv-toimialan tuotantojohtaja Jorma Hatakko

Ruotsinkielinen toimiala | Ruotsinkielisen toiminnan johtaja Ann Sandelin | Ohjelmajohtaja Annika Nyberg Frankenhaeuser, YLE FSR | Ohjelmajohtaja Gunilla Ohls, YLE FST

Tilintarkastajat

KHT Eero Suomela | JHTT, HTM Erkki Mäki-Ranta | KHT-yhteisö SVH PricewaterhouseCoopers Oy, vastuullisena tarkastaja KHT Jari Häkkinen

Kansainvälisiä palkintoja

Huutajat



Barentsin tv-festivaali, Tromssa

Elämän äidit

Paras dokumenttielokuva
Ohjaus Markku Lehmuskallio ja
Anastasia Lapsui
Tuotanto Giron Filmi, YLE TV2

Berliinin elokuvajuhlat

Näkymätön Elina

Paras lasten- ja nuortenelokuva
Ohjaus Klaus Härö
Tuotanto Kinoproductio Oy,
Filmlance International AB/Ruotsi,
YLE FST

Berliinin ympäristöelokuvien festivaali

Viimeiset Vuotoksella

Ecomove Award
Ohjaus Mika Ronkainen
Tuotanto Magic Path Entertainment,
Filmpool Nord ja YLE TV1

Golden Chest tv-festivaali, Plovdiv, Bulgaria

Sotalapsen tarina

Paras lasten- ja nuortenelokuva;
lapsiraadin erikoispalkinto; parhaan
lapsinäyttelijän palkinto (Marianna Kesseli)
Ohjaus Kirsti Tulonen-Seppänen
Tuotanto YLE Opetusohjelmat

Ismailian elokuvafestivaali, Ismailia, Egypti

13 päivää Jeninissä

Paras dokumenttielokuva
Ohjaus Nizar Hassan
Tuotanto Beesan Productions/
Palestiina, YLE TV2

Japan Wildlife Festival, Toyama

Minne hepo sinne reki

Pääpalkinto
Ohjaus Petteri Saario
Tuotanto Taiga Films, YLE TV1

Kansainvälinen nuoren yleisön festivaali,

Artek, Ukraina

Menolippu Mombasaan

Viisain elokuva -palkinto,
paras miesnäyttelijä (Antti Tarvainen),
erikoismaininta (näyttelijät Joonas Saartamo
ja Johanna Rönnlöf)
Ohjaus Hannu Tuomainen
Tuotanto Cinemaker,
Egmont Entertainment, YLE TV2

Kansainvälinen lasten- ja nuortenelokuvien festivaali, Poznan, Puola

Menolippu Mombasaan

Paras miesnäyttelijä (Joonas Saartamo)
Ohjaus Hannu Tuomainen
Tuotanto Cinemaker,
Egmont Entertainment, YLE TV2

Näkymätön Elina

Paras kuvaus ja paras lavastus
Kv nuorten- ja lastenelokuvien
keskuksen, CIFEJ:n palkinto
Ohjaus Klaus Härö
Tuotanto Kinoproductio Oy,
Filmlance International AB/Ruotsi, YLE FST

Kansainvälinen opetus- ja multimediafestivaali, Karlsruhe

Avoim tarina

City of Basel -palkinto
(Paras koulu-tv ohjelma)
Ohjaus Tuula Rajavaara
Tuotanto YLE Teema

Marseillen kansainvälinen dokumenttifestivaali

Huutajat

Kunniaininta
Ohjaus Mika Ronkainen
Klaffituotannot, Zentropa Real/
Tanska, YLE TV1

Montrealin kansainvälinen lastenelokuvafestivaali

Näkymätön Elina

Pääpalkinto
Ohjaus Klaus Härö
Tuotanto Kinoproductio Oy,
Filmlance International AB/Ruotsi,
YLE FST

Nordisk Barne-TV Festival, Ebeltoft, Tanska

Laura

Lasten raadin palkinto

Ohjaus Kaija Juurikkala

Tuotanto Jarowski Draama, YLE TV1

Oppåner Å Hitådit

Paras makasiinohjelma

Ohjaus Ann-Catrin Virkama

Tuotanto YLE FST

BUU-Klubben: Vuoden 2002 joulukalenterisivusto

Paras internet-sivusto

Suunnittelu Mårten Seiplax et al.

Tuotanto YLE FST

Nordisk Panorama, Malmö

Huutajat

Paras dokumentti (jaettu 1. sija)

Ohjaus Mika Ronkainen

Tuotanto Klaffituotannot, Zentropa Real/

Tanska, YLE TV1

Perheeni tarina

Paras dokumentti (jaettu 1. sija)

Ohjaus Mari Soppela

Tuotanto Kinoproduction Oy, YLE TV2

Puhalluskukkapoika ja taivaankorjaaja

Paras lyhytelokuva

Ohjaus Raimo O Niemi

Tuotanto Mandart Entertainment, YLE TV2

Mannen som elsket Haukesund

Kunniamaininta

Ohjaus Jon Haukeland, Tore Vollan

Tuotanto Mediaoperatorene/Norja,

YLE TV1

Poliittisen dokumentti-

elokuvan festivaali,

Gelendzhik, Venäjä

Praha 21.8.1968

Pääpalkinto, EPICA-palkinto

Ohjaus Reijo Nikkilä

Tuotanto YLE TV1

Promax & BDA Europe, Köln

Käsikirjoittaja

Pääpalkinto

Ohjaus Antti Leino

Tuotanto YLE Markkinointi

Pärnu Anthropological Festival

Nu är du Hamlet

Grand Prix

Ohjaus Ulrika Bengts

Tuotanto Talking Heads, YLE FST

Pärnu Anthropological Festival

Koululaisen elämää

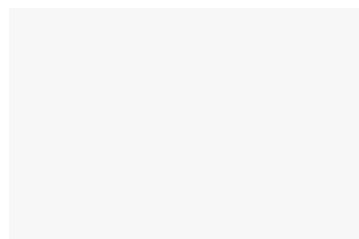
Paras lastenelokuva

Ohjaus Lasse Naukkarinen

Tuotanto Ilokuva, YLE TV1



Näkymätön Elina | Laura



YLEn televisio

Pohjantähden alla: Meripelastajat | Pakanamaan kartta |

Avara luonto: Suuri valkoinen uhka | Remontti



YLE TV1

- Uutis-, ajankohtais- ja asajournalismin kanava, joka tarjoaa myös draamaa, kulttuuri-, opetus- ja dokumenttiohjelmia sekä satiirista viihdettä. Hankintaohjelmistossa korostuu laatu-elokuva ja brittiläinen tuotanto.
- Kanava lähetetään myös digitaalisena.

YLE TV2

- Lasten, varhaisnuorten ja urheilun pääkanava, joka tarjoaa myös draamaa ja viihdettä. Ajankohtaistarjonnassa painottuu viikoittaisuus, taustoittaminen, kotimaisuus, alueellisuus ja kansalaisjournalismi, asiaohjelmissa myös palveluohjelmisto.
- Kanava lähetetään myös digitaalisena.

YLE FST

- Digitaalinen, ruotsinkielinen täyden palvelun kanava, joka lähettää uutisia, asia- ja lastenohjelmia sekä viihdettä. Hankintaohjelmistossa painottuvat pohjoismaiset elokuvat, sarjat ja yhteistuotannot.
- Ruotsinkielistä tarjontaa esitetään analogisesti YLE TV1- ja YLE TV2 -kanavilla. FST:n ohjelmia tekstitetään suomeksi.

YLE24

- Digi-tv:n uutis-, ajankohtais- ja tapahtumavälityksen sekä suorien urheilulähetysten kanava, joka tuo reaaliaikaisen ja ympärivuorokautisen uutistarjonnan television lisäksi myös mm. internetiin ja mobiilivastaanottiin.

YLE Teema

- Digitaalinen kulttuurin, tieteen ja oppimisen erikoiskanava. Ohjelmistossa esittävän taiteen taltiointeja, klassista musiikkia, tieteen ja historian dokumentteja, elokuvia ja teemälähetyksiä.

YLE Teksti-TV

- Uutisia, urheilua ja ohjelmatietoa ympäri vuoro kauden sekä analogisessa että digitaalisessa tv:ssä. Lisäksi aihesivustot mm. säästä, liikenteestä, työstä, vapaa-ajasta sekä ohjelmien tekstitystä kuulovammaisille.

TV Finland

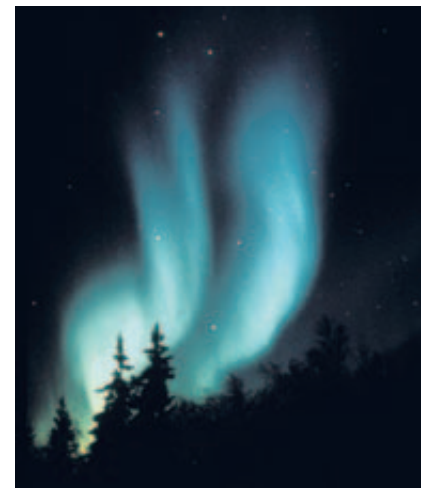
- YLEn ja MTV3:n ohjelmista koottu digitaalinen satelliittikanava Euroopassa.





YLEn radio

Prisma-dokumentti: Sään armoilla | Sinun tähtesi: Jarre | Todellisia tarinoita: Pilkkuja meren peilissä | Jos sais kerran | Tiededokumentti: Auringon armoilla | Ponille kyytiä



YLE Radio 1

- Kulttuuria, syventäviä ajankohtais- ja muita puheohjelmia. Musiikkitarjonta ulottuu klassisesta ja hengellisestä musiikista jazziin ja maailmanmusiikkiin. Kanava välittää Radion sinfoniaorkesterin konsertit.

YLEX

- Uutta kotimaista ja ulkomaista pop- ja rock-musiikkia, populaarikulttuuria ja musiikin erikoisohjelmia. Monimediainen, nopeasykkeisen ohjelmavirran ja radiopersonien kanava.

YLE Radio Suomi

- Valtakunnallinen ja alueellinen uutis-, palvelu- ja kontaktikanava, jonka ohjelmistoon kuuluvat myös urheilu ja viihde. Musiikkitarjonta kotimaista ja ulkomaista iskelmää, aikuis- ja nostalgiapoppia.

YLEQ

Arjen asiaa, populaarikulttuuria ja politiikkaa nuorille aikuisille. Musiikkitarjonta uutta ja uudehkoa pop- ja rock-musiikkia.

- Kuuluvuusalue analogisesti pääkaupunkiseutu ympäristöineen, digitaalisesti Etelä-Suomi, kanava lähetetään myös digi-tv:ssä.

YLE Radio Vega

Ruotsinkielinen uutis- ja ajankohtaiskanava, joka tarjoaa myös kulttuuria ja alueohjelmia. Kanavalla soi aikuispop, jazz ja klassinen musiikki.

YLE Radio Extrem

Ruotsinkielinen ajankohtaiskeskustelun ja populaarikulttuurin kanava, joka lähettää uutisia, lastenohjelmia ja urheilua. Uutta pop- ja rock-musiikkia ja musiikin erikoisohjelmia.

YLE Radio Peili

Digitaalinen uutis- ja ajankohtaiskanava, joka esittää YLEn muiden radio- ja tv-kanavien puheohjelmia ja klassista jazzia. Lisäpalveluna YLE Eduskunta-kanava. YLE Radio Peili lähetetään myös digi-tv:ssä.

YLE FSR+

Digitaalinen lisäpalvelu tarjoaa päiväsaikaan YLE Radio Vegan ja YLE Radio Extremin puhe-ohjelmia ja pohjoismaisia uutis-, ajankohtais- ja kulttuuri-ohjelmia. Palvelu lähetetään myös digi-tv:ssä.

Erityispalvelut

YLE Radio Finland välittää kanavien keskeistä tarjontaa suomeksi ja ruotsiksi kaikkialle maailmaan.

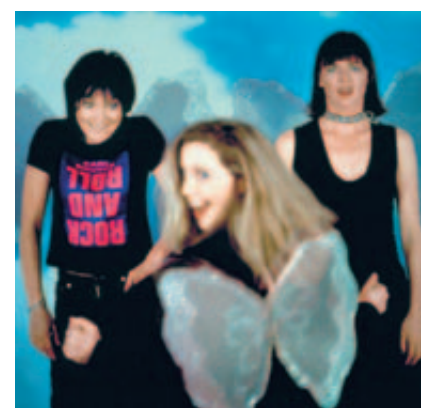
Capital FM on pääkaupunkiseudulla toimiva maailmankielten radio.

YLE World ja **YLE Mondo** ovat digitaalisia ohjelmalveluja englanniksi ja muilla valtakielillä.

Ylen Klassinen on ympärivuorokautinen klassisen musiikin digitaalinen lisäpalvelu, joka lähetetään myös digi-tv:ssä.

YLE FSR Mixkanalen kuuluu suomenruotsalaisten alueiden ulkopuolella, ja sen ohjelmisto perustuu pääosin YLE Radio Vegan tarjontaan ja iltaisin YLE Radio Extremin ohjelmiin.

YLE Multifoorumi on internet- ja radiopalvelu, johon kuuluu mm. etälukio sekä Nettiradio Mikaeli.





YLEISRADIO OY

00024 Yleisradio

Käyntiosoite: Radiokatu 5, Helsinki

Puhelin: (09) 14801

Faksi: (09) 1480 3215

Internet: www.yle.fi

Sähköposti: etunimi.sukunimi@yle.fi

YLE Viestintä

Maaliskuu 2004

Valokuvat: Seppo Sarkkinen, Heli Sorjonen, Kalevi Rytkölä ja Jyrki Valkama / YLE Kuvapalvelu sekä Esa Aallas, David Doubilet, Derrick Frilund, Harri Hinkka, Rike Jokela, Tapio Kantele, Jyrki Lyytikkä, Numi Nummelin, Jolle Onnismaa, Nea Pitkänen, Kari Rissa, Nanna Saarhelo, Esa Siltaloppi, Antero Tenhunen, Patricia Tiihonen, Bengt Wanselius, Touko Yrttimaa.

Ulkoasu: Tähtikuviot Oy

Kirjapaino: Erweko Painotuote Oy

Kansikuva: Jussi-Pekka Rantanen ja Anna Vuorinen toimittavat Aamu-tv:tä.



Hallituksen toimintakertomus

1. Yhteenveto

- YLE:n toiminnan pitkäjänteistä kehittämistä on vuoden 2003 aikana jatkettu. Yhtiön johtamisessa ohjelmistot nousivat entistä selkeämmin suunnittelun ja päätöksenteon ytimeen. Ohjelmistot ovat lähtökohta niin YLE:n rakenteiden, tuotantoprosessien kuin yleisösuhteenkin tarkastelulle.
- Suunnittelun ja johtamisen haasteita on lisännyt henkilöstön eläköityminen. Parin seuraavan vuoden aikana YLEstä jää vanhuuseläkkeelle lähes 350 ihmistä ja vuoteen 2009 mennessä jopa 800. Rekrytoinneilla on kyettävä turvaamaan ohjelmatoiminnan tavoitteiden mukainen osaaminen.
- YLE:n taloudenhoito perustuu hallintoneuvoston hyväksymään suunnitelmaan, jonka mukaisesti talous tasapainotehtaan vuoteen 2008 mennessä. Rahoitussuunnitelmaan on kuulunut mm. tytäryhtiö Digita Oy:n osakkeiden myyntitulot ja tv-maksun korotusesitys. Heinäkuussa Telediffusion de France (TDF) käyttikin optionsa ja Digita Oy:n osakkeista 41 % myytiin TDF:n tytäryhtiö TDFNordic Oy:lle. TDF omistaa nyt 90 % Digitasta. Valtioneuvosto puolestaan päätti tv-maksun 13 %:n korotuksesta, joka astui voimaan vuoden 2004 alussa.
- Vuoden 2003 lopulla liikenne- ja viestintäministeriön asettama työryhmä esitti analogisten tv-kanavien sulkemista vuoden 2007 elokuun lopussa. Päätös ajankohdasta selkeyttää lähivuosien ohjelmatoiminnan ja talouden suunnittelua. Viime vuosien aikana YLE on kehittänyt kanava- ja palvelutarjontaansa ja siirtynyt digitaalisiin tv-lähetyksiin hyvin valmistautuneena.
- Digitaalisen jakeluverkon rakentaminen on edennyt. Vuonna 2003 tehtiin uusia investointipäätöksiä verkon laajentamisesta. Elokuussa 2004 suomalaisista jo 94 % on

digitaalisten lähetysten piirissä ja kesällä 2005 käytännöllisesti katsoen kaikki suomalaiset voivat vastaanottaa digi-tv:n tarjontaa.

2. Toimintaympäristö

Liikenne- ja viestintäministeriö asetti 22.5.2003 parlamentaarisen työryhmän, jota Seppo Niemelä johtaa. Digitaalisen tv-toiminnan vauhdittaminen on ollut yksi työryhmän tehtävistä, ja esitys analogisten kanavien sulkemisesta 31.8. 2007 annettiin työryhmän väliraportissa joulukuussa. Päätöksen sulkemisesta tekee valtioneuvosto. Niemelän työryhmä pohtii myös YLE:n rahoitusta ja julkisen palvelun määritelmää digitalisoinnin myötä muuttuvassa toimintaympäristössä. Lisäksi se arvioi, onko syytä muuttaa YLE:n hallintomallia. Työryhmän määräaika on syyskuun lopulla 2004.

Viestintälainsäädännön kokonaisuudistuksen toinen vaihe astui voimaan heinäkuussa 2003. Muutoksilla pantiin täytäntöön EU:n uudet sähköisen viestinnän direktiivit. Kaapelitelevisioverkossa toimivilla teleyrityksillä on edelleen ns. must carryvelvollisuus, eli niiden on välitettävä YLE:n ohjelmistot oheis- ja lisäpalveluineen maksutta. Toinen yhtiötä suoraan koskeva lain mukanaan tuoma muutos lisää raportointia. YLE:n toiminnasta annetaan vuosittain julkisen palvelun tehtävien arviointia varten kaksi uutta kertomusta. Hallintoneuvosto antaa eduskunnalle yhtiön toiminnasta sisältökertomuksen ja yhtiö antaa Viestintävirastolle julkisesta palvelusta laillisuuskertomuksen, josta virasto antaa lausuntonsa valtioneuvostolle.

Vuoden aikana valmistellut muut YLE:n toimintaan vaikuttavat lakiasiat ovat sananvapauslaki ja EU:n perustuslakiuudistus. Uusi sananvapauslaki astui voimaan vuoden 2004 alussa. Laki sääntelee perustuslailla suojatun sananvapauden käyttämistä ja korvaa painovapauslain ja radiovastaalain. Sananvapauslaki koskee kaikkea joukkoviestintää välineestä tai tekniikasta riippumatta ja kattaa myös verkkojulkaisut. Uusi laki toi televisioon, radioon ja verkkojulkaisuihin vastinevelvoitteen. EU:n

perustuslain uudistuksessa julkisen palvelun yleisradiotoiminnan asemaa koskeva ns. Amsterdamin pöytäkirja liitettiin sellaisenaan uuteen lakiin.

Maaliskuussa 2003 neljä yritystä sai digi-tv:n ohjelmistotulvat erikois- ja alueellisille kanaville. Yksi näistä oli Canal+ Finland, joka sai luvat kolmelle maksulliselle elokuvakanavalle. Etelä-Suomessa vapaina olevalle viidelle radiotaajuudelle myönnettiin toimiluvat helmikuussa.

Kaupallisten toimijoiden tv-mainonnan tulot vaikuttavat YLE:n toimilupamaksutuloihin. Televisiomainonnan kasvu oli 3 %, lähes sama kuin vuonna 2002. Kanavista Nelonen lisäsi mainostulojaan, kun taas MTV3:n mainonta hivenen laski. Radiot kasvattivat mainostulojaan 8,3 %, eli edelleen muuta mediaa selvästi tehokkaammin.

3. Yhtiön kehittäminen

3.1 Ohjelmatoiminta

Yhtiön ohjelmatoiminnan suunnittelua, arviointia sekä raportointia omistajalle kehitettiin. Vuoden 2003 aikana työtä jatkettiin hallintoneuvoston aiempien, toimialajohtajien vastuualueita koskevien linjausten mukaisesti.

Julkisen palvelun ohjelmistot ovat YLE:n olemassaolon ja toiminnan tarkoitus. Ohjelmistoja voidaan tarkastella sekä ulkoisesta (yleisösuhte) että sisäisestä (yhtiön toimintatavat ja rakenteet) näkökulmasta. YLE:n koko tarjonta voidaan jakaa neljään ohjelmistoalueeseen, jotka ovat:

- Uutis- ja ajankohtaisohjelmistot
- Asiaohjelmistot
- Kulttuuriohjelmistot
- Viihdeohjelmistot

Ryhmittely mahdollistaa mielekkään tavan tarkastella paitsi tarjonnan myös ohjelma-ajan jakaantumista sekä resurssien kohdentumista. Ohjelmistojen nelijakoa noudatetaan myös yhtiön raportoinnissa.

Toimituksellisen työn hallinnollista uudistamista on edelleen jatkettu. Tv-toimialalla muutokset tehtiin pääosin jo vuoden 2001 aikana. Radiossa osaamiskeskuksiin siirryttiin vuoden 2003 alussa, ja ruotsinkielisellä toimialalla organisaatiota uudistettiin kesän ja syksyn aikana. Svenska YLE on yhtiön ensimmäinen täysin monimediainen toimiala vuoden 2004 alusta alkaen. Ruotsinkielinen tv ja radio on integroitu ohjelma-alueittain: tuotantoa eri medioissa ja myös resursseja käsitellään yhtenä kokonaisuutena.

3.2 Tutkimus ja kehitys

Yleisöjen ymmärtäminen ja arvostaminen on yksi yhtiön toimintaa ohjaavista arvoista. Yleisötutkimus tutki YLE:n yleisösuhdetta laajasti sekä määrällisestä että laadullisesta näkökulmasta. Painopistealueita olivat radiouudistuksen ja digi -tv:n vastaanoton seuraaminen. Ohjelmistoalueista tutkittiin erityisesti uutis- ja ajankohtaisohjelmien merkityksellisyyttä yleisölle.

Uusi YLE Ohjelmakehitys -yksikkö aloitti toukokuun alussa toimintansa. Ohjelmien pilotoinnissa painoutuivat yleisön osallistumismahdollisuuksien kehittäminen, vuorovaikutteisuus ja monimediaisuus.

3.3 Tekniikka ja investoinnit

YLE ja TietoEnatorin yhteisyritys TEBIT (TietoEnator Broadcasting IT Oy) aloitti vuoden 2003 alussa toimintansa. Uusien mallien kehittäminen niin keskinäiseen yhteistyöhön kuin YLE:n omaan IT-toimintaan on vaatinut resursseja ensimmäisen vuoden aikana. Vuonna 2003 YLE Tekniikassa toteutettiin myös laaja sisäinen toimintojen uudelleen järjestely.

Televisiossa suurimmat tekniset hankkeet olivat viikoittais-tuotannon siirto työasema- ja palvelin pohjaiseen tuotantoon sekä kytkentäkeskuksen uusinta. Radion tuotantojärjestelmien digitalisointi saatettiin päätökseen ja CAR-järjestelmien yhdenmukaistaminen aloitettiin. Pasilan tontin käytön tehostamista ja toimintojen keskittämistä jatkettiin suunnitelman mukaisesti entisen Viihdetalon (nykyisin Pikku Paja) peruskorjauksella. Kaikkiaan investointeihin käytettiin 27 miljoonaa euroa.

3.4 Tukitoiminnot

Yhtiön tukitoimintojen tehostamista jatkettiin. Tavoitteena on, että korkeintaan 20 % yhtiön resursseista sidotaan tukitoimintoihin. Vuoden painopisteet olivat IT-yhteisyritys TEBIT:in toiminnan vakiinnuttamisessa, talous- ja henkilöstöprosessien yhdenmukaistamisessa ja toimialojen hallinto-organisaatioiden uudistamisessa. Vuoden 2003 lopussa tukitoiminnoissa työskenteli 22,6 % yhtiön vakituisesta henkilöstöstä, kun vastaava luku vuoden 2000 alussa oli 29 %.

3.5 Konsernirakenne

YLE:n konsernirakenne purkautui, kun TDF osti YLE:n tytäryhtiön Digita Oy:n osakkeita, niin että TDF:n osuus Digitasta on nyt 90 %. YLE:n hallintoneuvosto voi tehdä päätöksen YLE:n omistaman 10 %:n osuuden myynnistä tammikuuhun 2005 mennessä, jolloin jäljellä olevien osakkeiden hinta on sama kuin aikaisempien kauppojen osakekohtainen hinta korotettuna 6 %:n vuotuisella korolla.

4. Radio

Radio tavoitti vuoden 2003 aikana viikoittain saman verran kuuntelijoita kuin edellisenäkin vuonna. Radion kuunteluun käytetty kokonaisaika oli 3 tuntia 26 minuuttia; kuuntelu-aika väheni 11 minuutilla. YLE tavoitti viikossa keskimäärin 67 % suomalaisista – vähennystä edellisestä vuodesta oli 1 %-yksikkö. YLE:n osuus päivittäisestä kuuntelusta sen sijaan säilyi ennallaan 51 %:ssa.

YLE:n radiotoimialan strategiapäivitys toteutettiin tammi-kuussa 2003. Uudistuksessa asetoittiin uudelleen hallintoneuvoston kesäkuussa 2002 vahvistamat YLE:n radion palvelukokonaisuudet. Uudistuksen tavoitteena olivat erityisesti ajankohtaisen, syventävän tiedonvälityksen lisääminen sekä alueellisen läsnäolon ja nuorten yleisöjen palvelun kehittäminen.

Kanavista YLE Radio 1 on kulttuurin ja syventävien ajankohtaisohjelmien kanava, joka palvelee ajassa elävää ja sen ilmiöistä laajasti kiinnostunutta aikuisväestöä. Keskeiset muutokset YLE:n Ykkösestä olivat ajankohtaislähetysten lisääntyminen ja klassisen musiikin ohjelmiston lievä supistuminen. YLEX on monimediainen, uutta musiikkia ja populaarikulttuuria laajasti esittelevä nuorisokanava. YLE Radio Suomi jatkaa ympärivuorokautisena uutis- ja ajankohtaiskanavana, jonka tarjonnassa korostuvat maakunnallisuus, kotimainen kevyt musiikki sekä urheilu. Alueellinen lähetysaika lisääntyi huomattavasti YLE Radio Suomessa. Digitaalinen nuoren aikuisväestön palvelu, joka pääkaupunkiseudulla lähetetään myös analogisesti, uudistettiin YLEQ-kanavaksi. Muut YLE:n radiopalvelut hoidettiin vuonna 2003 edellisen vuoden tapaan.

Radiouudistuksen yhteydessä uudistettiin myös toimintatapoja. Ohjelmien tuottamisesta vastaavat pääsääntöisesti useita kanavia palvelevat toimitukset ja osaamiskeskukset. Yleisösuhteen kehityksestä ja jakelusta vastaavat kanavat toimeksiantojensa mukaisesti.

Syksyllä 2003 käynnistettiin radiouudistuksen arviointi, jossa selvitettiin, miten uudistus vaikutti julkisen palvelun toteutumiseen, yleisösuhteeseen ja toimintatapoihin. Yhtiön ulkopuolisen arvioinnin mukaan strategiapäivityksellä ei ollut merkittävää vaikutusta yleisösuhteeseen ja ohjelmistorekenteisiin. YLE:n osuus radion kokonaiskuuntelusta vakiintui ja tavoitavuuden lasku hidastui. Arvioinnin mukaan uusi toimintatapa vaatii kehittämistä.

Alueellista tv-uutistoimintaa laajennettiin vuoden 2003 aikana. Keväällä uutistoiminta käynnistettiin Hämeessä ja Uudellamaalla, marraskuun alussa myös itä- ja kaakkoissuomalaiset saivat omat lähetyksensä. Aiemmin alueellisia tv-uutisia on lähetetty Lounais-, Keski- ja Pohjois-Suomessa.

Ruotsinkielisen toimialan organisaatiouudistuksen yhte-

ydessä YLE Radio Extremin profiilia ja ilmettä nuorennetaan. Kanava vastaa myös kaikesta ruotsinkielisestä nuorille suunnatusta tarjonnasta niin radiossa, tv:ssä kuin internetissäkin.

5. Televisio

YLE:n osuus vuonna 2003 television kokonaiskatselusta oli 43,8 %. Osuus laski 1,5 prosenttiyksikköä edellisestä vuodesta. Muutosta selittää se, että vuonna 2003 tapahtumaurheilutarjonta oli edellistä vuotta vähäisempää. YLE tavoittaa edelleen suomalaiset tv:n katsojat hyvin, päivittäin tavoitetaan keskimäärin yli 3 miljoonaa katsojaa. Myös yleisön tyytyväisyys YLE:n tv-ohjelmistoihin oli korkea. Lähes 80 % yleisöstä oli vähintään melko tyytyväinen YLE:n tv-tarjontaan. Television kokonaiskatselu kasvoi edelleen. Katselu kasvoi prosentilla ja oli nyt keskimäärin 2 tuntia 53 minuuttia päivässä.

YLE lähetti vuonna 2003 televisio-ohjelmistoa viidellä eri kanavalla. Sekä analogisesti että digitaalisesti lähetettävät peruskanavat – YLE TV1 ja YLE TV2 – tarjoavat monipuoliset julkisen palvelun ohjelmistokokonaisuudet. Digitaalisista kanavista YLE24 keskittyy monimediaiseen uutis- ja ajankohtaispalveluun ja YLE Teema opetus-, kulttuuri- ja tiedeohjelmistoihin. Ruotsinkieliselle väestölle tarjotaan YLE TV1:n ja YLE TV2:n lisäksi ohjelmistoa omalla digitaalisella YLE FST-kanavalla. Vuonna 2003 eniten kasvoi YLE24:n tarjonta, ja myös YLE TV2 ja YLE Teema lisäsivät hieman tarjontaansa.

Kotimaisen ohjelmiston osuus YLE:n koko tv-tarjonnasta oli 60 %, eurooppalaisuusaste pysyi 86 %:ssa. YLE:n riippumattomilta tuottajilta ostaman ohjelmiston osuus nousi prosenttiyksiköllä 18 %:iin ja kotimaisten ensilähetysten tarjonta kasvoi edellisestä vuodesta 141 tunnilla. YLE:n ruotsinkielisessä tv-tarjonnasta kotimaisen ohjelmiston osuus oli 63 %.

6. Uudet palvelut

YLE uusiin palveluihin luetaan internet- ja mobiilipalvelut sekä digi-tv:n lisäpalvelut. Internetin käyttö jatkoi yli 50 %:n kasvua vuoden 2003 aikana. Keskimäärin YLE:n sivustoilla oli viikoittain 335 000 eri kävijää. Korkeimmillaan kävijämäärät olivat maaliskuussa eduskuntavaalien edellä, jolloin mm. vaalikooneen käyttö nosti viikoittaisen kävijämäärän yli 450 000:een.

YLE laajensi vuoden 2003 aikana erilaisten mobiilipalveluiden tarjontaa. YLE24:n uutisia tarjottiin streamvideona mobiililaitteisiin. Keväällä YLE:n uutisviestipalvelut tulivat kaikkien keskeisten kotimaisten operaattoreiden asiakkaiden saataville. Jääkiekon MM-kisoja varten kehitettiin uusia erillisiä mobiilipalveluja. Marraskuussa 2003 avattiin uudistettu ja entistä monipuolisempi digitaalisen teksti-tv:n palvelu. YLE lähettää digi-tv:ssä lisäpalveluina Eduskuntafaktan, Uutisrullan ja pelipalveluja.

7. Henkilöstö

YLEssä työskenteli vuoden 2003 lopussa 3 586 vakinaista henkilöä eli 133 (3,6 %) vähemmän kuin vuotta aiemmin. Liikkeen määräraikaisten kuukausi- tai tuntipalkkaisten osuus oli 782 henkilötyövuotta, jossa on kasvua edellisestä vuodesta noin 8,8 %. Työvoiman käytön kokonaismäärä pieneni 4 %, kun myös freelance-työsuhteet ovat tarkastelussa mukana.

Henkilöjohtamisessa painotettiin kehityskeskustelukäytäntöjen yhdenmukaistamista. Tavoitteeksi asetettiin, että vuoden 2003 aikana jokaisen yläläisen kanssa käydään arvoja kompetenssipohjaiset kehityskeskustelut. Tavoitteeseen ei aivan päästy. Organisaatiouudistusten ja paikoin liian suuren suorien alaisten määrän vuoksi käytyjen kehityskeskustelujen määrä jäi noin 80 %:iin.

Tulevaisuuden esimiestehtävistä kiinnostuneita haettiin ensimmäistä kertaa avoimella haulla. Kiinnostuneista valittiin 13 kandidaattia suorittamaan JET- eli johtamisen erikoisammattitutkinto.

Tarkempia tietoja YLE:n henkilöstörakenteesta esitetään erillisessä henkilöstökertomuksessa.

8. Talous

8.1 Liikevaihto ja liiketoiminnan muut tuotot

Liikevaihto oli 330 milj. euroa, jossa oli vähennystä edelliseen vuoteen 3,1 %. Tv-maksukanta oli vuoden lopussa 2 016 753 kpl. Nousua vuoden takaiseen tilanteeseen oli 5 447 kpl.

Toimilupamaksut olivat 11,8 milj. euroa edellistä vuotta pienemmät 1.7.2002 toteutetun toimilupamaksujen puolittamisen näkyessä täysimääräisenä vuonna 2003. Toimilupamaksuihin vaikuttava televisiomainonta kasvoi 3 % edellisestä vuodesta.

Liiketoiminnan muut tuotot nousivat 0,9 milj. euroa.

8.2 Liiketulos ja kulut

Yhtiön liiketappio oli 71,1 milj. euroa, mikä oli 10,5 milj. euroa vähemmän kuin edellisenä vuonna.

Tilikauden kulut olivat 412,3 milj. euroa, missä vähennystä edelliseen vuoteen oli 20,1 milj. euroa. Kuluihin sisältyi käyttömaksuuden arvonalennuksia 2,3 milj. euroa. Kulujen vähennyksistä 15,1 milj. euroa johtui henkilöstökulujen pienentymisestä; pienentyminen johtui sekä työvoiman käytön 4 %:n pienentymisestä että eläkesäätiön kannatusmaksun edellisvuotta alhaisemmasta määrästä.

8.3. Satunnaiset erät

Satunnaiset erät muodostuivat Digita Oy:n osakkeiden myynnin myyntivoitosta Télédiffusion de France'n käytettyä optionsa ja ostettua 41 % Digita osakkeista.

8.4 Tilikauden tulos

Yhtiön tilikauden voitto oli 52,8 milj. euroa.

8.5 Investoinnit

Tilikauden 2003 aikana käytettiin käyttömaksuinvestointeihin 27,1 milj. euroa. Investointimenot olivat 2,4 milj. euroa edellisvuotta suuremmat

8.6 Rahoitus

Yhtiön likvidit varat vuoden lopussa olivat 100,4 milj. euroa, jossa oli vähennystä edelliseen vuoteen 3,4 milj. euroa.

9. Tulevaisuuden näkymät

Jakelun digitalisoinnin myötä ohjelmistojen määrä on kasvanut ja uusia oheis- ja lisäpalveluita on kehitetty. Pääosa tv:n katselusta ja radion kuuntelusta on lähivuosina siltikin edelleen peruskanavien seuranta. Niiden ohjelmistoja kehitetään entistä paremmin toisiaan täydentäviksi ja toimimaan YLE:n tarjonnan kokonaisuudessa.

YLE:n televisio-ohjelmien määrä ei todennäköisesti kasva nykyisestä analogisten kanavien sulkemisen jälkeen. Tulevien vuosien suunnittelun pääpaino on siten ohjelmistojen ja sisältöjen edelleen kehittämisessä. Radion toiminnan suunnittelun lähtökohta on neljän valtakunnallisen kanavan rakenne. Lähitulevaisuudessa ei ole odotettavissa päätöksiä digitaalisen jakelun laajentamisesta. Toimialalla tehdään vuoden 2004 aikana kehitystyötä radion strategiapäivityksen arvioinnin pohjalta.

Tavoite on, että YLE voi edelleen tarjota yleisöilleen monipuolista ja merkityksellistä ohjelmaa. Teknisen kehityksen myötä mahdollisuudet vastaanottaa ohjelmia ja palveluja monipuolistuvat. YLE:n sisäisiä toimintatapoja kehitetään siten, että uuden teknologian tuoma teho tuotantoprosesseissa otetaan kattavasti käyttöön ja että järjestelmistä tehdään yhdenmukaisia. Tuotantoprosesseja ja toimintatapoja kehitetään ohjelmityön tarpeista niin, että niin sisältöosaaminen kuin tuotantotekninenkin osaaminen huomioidaan.

Myös muilta osin toimintoja tehostetaan edelleen ja uusien toimintatapojen luomista sekä omin voimin että yhteistyössä kumppaneiden kanssa kehitetään. Yhtiön tukitoimintojen eläkepoistuman hyödyntäminen mahdollistaa osaltaan henkilöstö- ja osaamisrakenteiden uudistamisen ohjelmatoiminnan tarpeiden edellyttämällä tavalla. Tukitoimintojen ja -prosessien virtaviivaistaminen jatkuu, samoin yhtiöyhtenäisten menettelytapojen kehittäminen.

Keskeistä YLE:n toiminnan kehittämisessä on, että yhtiön rahoitusasema säilyy hallittavana myös silloin, kun analogi-

sesta lähetystoiminnasta siirrytään yksinomaan digitaaliseen lähettämiseen. Tämä voi tarkoittaa vuosisuunnittelun yhteydessä tehtäviä erillispäätöksiä investointitasosta.

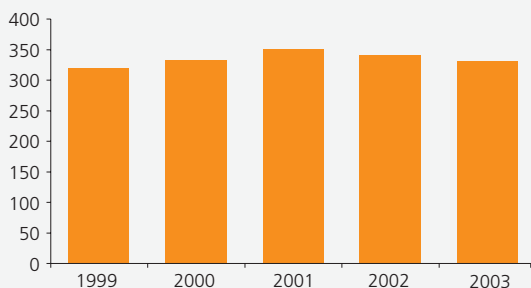
10. Hallitus

Yhtiön hallituksen ovat toimikautena muodostaneet toimitusjohtaja Arne Wessberg (puheenjohtaja), radiotoiminnan

johtaja Seppo Härkönen, televisiotoiminnan johtaja Olli-Pekka Heinonen, ruotsinkielisen toiminnan johtaja Ann Sandelin ja henkilöstön edustaja Eeva Vuortama.

Vuodeksi 2004 hallintoneuvosto nimesi hallitukseen Arne Wessbergin, Seppo Härkösen, Olli-Pekka Heinosen ja Ann Sandelinin. Henkilöstön edustajana hallituksessa toimii Raino Hurme.

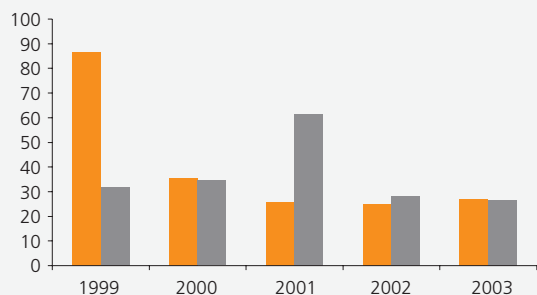
Liikevaihto (milj. euroa)



Kulut (milj. euroa)



Investoinnit ja poistot



TUNNUSLUVUT (milj. euroa)

	2003	2002	2001	2000	1999
TOIMINNAN LAAJUUS					
Liikevaihto	330,0	340,5	350,9	332,2	318,4
muutos %	-3,1	-3,0	5,6	4,3	-4,9
Liiketoiminnan muut tuotot	11,2	10,3	13,6	13,7	12,6
muutos %	8,7	-24,3	-0,7	8,7	-14,9
Taseen loppusumma	457,6	482,1	545,5	526,5	544,1
Bruttoinvestoinnit	27,1	24,8	25,7	35,4	86,6
% liikevaihdosta	8,2	7,3	7,3	10,7	27,2
Henkilöstö (htv)	4066	4245	4291	4387	4356
KANNATTAVUUS					
Liikevoitto/-tappio	-71,1	-81,6	-124,1	-31,9	-35,9
Voitto/tappio ennen satunnaisia eriä	-59,8	-84,3	-117,0	-23,9	-27,8
Tilikauden voitto/tappio	52,8	-84,3	-4,4	-23,9	36,9
RAHOITUS JA TALOUDELLINEN ASEMA					
Quick ratio	0,8	0,5	0,9	0,5	0,6
Omavaraisuusaste %	55,3	41,6	52,2	54,9	57,5
Korollinen vieras pääoma	72,0	146,0	117,8	100,4	101,2

Henkilöstö= Aikapalkkaisen henkilöstön määrä tilikauden aikana henkilötövuosina perustuen henkilötöpäiväkohtaiseen laskentaan.

Quick ratio= $\frac{\text{Rahoitusomaisuus}}{\text{Vieras pääoma lyhytaikainen}}$

Omavaraisuusaste= $\frac{\text{Oma pääoma}}{\text{Taseen loppusumma}}$

TULOSLASKELMA

	Liite	1.1.-31.12.2003	1.1.-31.12.2002
		1000 eur	1000 eur
LIKEVAIHTO		330 017,1	340 523,8
Liiketoiminnan muut tuotot		11 181,5	10 310,4
Henkilöstökulut	(1)	191 145,5	206 278,2
Poistot ja arvonalentumiset	(2)		
Suunnitelman mukaiset poistot		24 467,3	28 021,5
Arvonalentumiset		2 286,0	0,0
Eesityskorvaukset		71 405,1	76 928,7
Liiketoiminnan muut kulut		122 972,6	121 204,1
LIKEVOITTO/-TAPPIO		-71 077,9	-81 598,4
Rahoitustuotot ja -kulut	(3)	11 244,4	-2 731,3
VOITTO/TAPPIO ENNEN SATUNNAISIA ERIÄ		-59 833,5	-84 329,7
Satunnaiset erät	(4)	112 625,4	0,0
TILIKAUDEN VOITTO/TAPPIO		52 791,9	-84 329,7

TASE

	Liite	31.12.2003	31.12.2002
VASTAAVAA		1000 eur	1000 eur
PYSYVÄT VASTAAVAT			
Aineettomat hyödykkeet	(5)	9 553,8	8 160,8
Aineelliset hyödykkeet	(6)	157 120,0	162 740,7
Sijoitukset			
Muut osakkeet ja osuudet	(7)	6 528,0	27 472,2
PYSYVÄT VASTAAVAT YHTEENSÄ		173 201,8	198 373,7
VAIHTUVAT VASTAAVAT			
Pitkäaikaiset saamiset	(8)	95 773,3	120 856,3
Lyhytaikaiset saamiset	(9)	88 234,3	59 033,4
Rahoitusarvopaperit	(10)	96 596,8	102 087,3
Rahat ja pankkisaamiset		3 765,4	1 707,5
VAIHTUVAT VASTAAVAT YHTEENSÄ		284 369,8	283 684,5
VASTAAVAA YHTEENSÄ		457 571,6	482 058,2
VASTATTAVAA			
OMA PÄÄOMA	(11)		
Osakepääoma		8 000,0	8 000,0
Vararahasto		9 974,9	9 974,9
Muut rahastot		12 747,7	12 747,7
Edellisten tilikausien voitto		169 679,9	254 009,6
Tilikauden voitto/tappio		52 791,9	-84 329,7
OMA PÄÄOMA YHTEENSÄ		253 194,4	200 402,5
PAKOLLISET VARAUKSET	(12)	7 124,5	7 414,4
VIERAS PÄÄOMA			
Pitkäaikainen vieras pääoma	(13)	71 984,4	71 984,4
Lyhytaikainen vieras pääoma	(14)	125 268,2	202 256,8
VIERAS PÄÄOMA YHTEENSÄ		197 252,6	274 241,2
VASTATTAVAA YHTEENSÄ		457 571,6	482 058,2

RAHOITUSLASKELMA

	1.1.-31.12.2003	1.1.-31.12.2002
	1000 eur	1000 eur
Liiketoiminnan rahavirta:		
Myyntistä saadut maksut	330 672,9	344 678,2
Liiketoiminnan muista tuotoista saadut maksut	11 208,9	11 602,9
Maksut liiketoiminnan kuluista	-393 975,9	-409 720,1
Liiketoiminnan rahavirta ennen rahoituseriä	-52 094,2	-53 439,0
Maksetut korot	-4 768,0	-5 164,6
Saadut korot liiketoiminnasta	4 231,9	5 685,0
Rahavirta ennen satunnaisia eriä	-536,1	520,4
Liiketoiminnan rahavirta (A)	-52 630,3	-52 918,6
Investointien rahavirta:		
Investoinnit aineellisiin ja aineettomiin hyödykkeisiin	-27 108,6	-24 802,6
Aineellisten ja aineettomien hyödykkeiden luovutustulot	5 208,3	59,0
Luovutustulot muista sijoituksista	3 363,8	0,0
Lainasaamisten takaisinmaksut	175,0	15,0
Myydyt tytäryhtiöosakkeet	133 312,6	0,0
Saadut korot investoinneista	7 850,3	7 850,3
Saadut osingot investoinneista	15,3	12,9
Investointien rahavirta (B)	122 816,6	-16 865,4
Rahoituksen rahavirta:		
Lyhytaikaisten lainojen nostot	0,0	28 197,9
Lyhytaikaisten lainojen takaisinmaksut	-74 057,4	0,0
Rahoituksen rahavirta (C)	-74 057,4	28 197,9
Rahavarojen muutos (A+B+C) lisäys (+) / vähennys (-)	-3 871,1	-41 586,1
Rahavarat tilikauden alussa	78 295,7	119 881,8
Rahavarat tilikauden lopussa	74 424,6	78 295,7

Tilinpäätöksen liitetiedot

Tilinpäätöksen laadintaperiaatteet

Yleisradio Oy:n konsernirakenne purkautui, kun Yleisradio Oy myi tytäryhtiönsä Digita Oy:n osake-enemmistön TDF:lle. Kaupan jälkeen Yleisradio omistaa Digita Oy:stä 10%.

Käyttöomaisuus ja poistot

Käyttöomaisuuden tasearvo on alkuperäinen hankintahinta, josta on vähennetty suunnitelman mukaiset kumulatiiviset poistot ja arvonalennukset. Kuluva käyttöomaisuuden suunnitelman mukaiset poistot on laskettu arvioidun taloudellisen käyttöiän perusteella tasapoistoina alkuperäisestä hankintahinnasta. Suunnitelman mukaiset poistoajat ovat seuraavat:

Aineettomat oikeudet	5 – 10 vuotta
Muut pitkävaikutteiset menot	5 – 10 vuotta
Rakennukset ja rakennelmat	10 – 40 vuotta
Koneet ja kalusto	3 – 15 vuotta
Muut aineelliset hyödykkeet	10 vuotta

Pienhankinnat on kirjattu kuluksi.

Rahoitusarvopaperit

Rahoitusarvopaperit arvostetaan alkuperäiseen hankintameroon tai sitä alempaan markkina-arvoon.

Liikevaihto

Liikevaihtoon luetaan varsinaisen toiminnan tuotot, joita ovat televisio- ja toimilupamaksutuotot, ohjelmien esitysoikeuksien ja ohjelma-ajan myynnistä saadut tuotot. Tulot jaksotetaan tilinpäätöksen suoriteperiaatteen mukaan.

Liiketoiminnan muut tuotot

Liiketoiminnan muina tuottoina kirjataan käyttöomaisuuden

myyntivoitot ja muut kuin varsinaiseen toimintaan liittyvät säännölliset tuotot.

Eläkejärjestelyt

Henkilökunnan eläketurva on järjestetty Yleisradion eläkesäätiössä. Yleisradion eläkesäätiö on tasaavaa järjestelmää noudattava A-B yhteiseläkesäätiö, johon kuuluvat Yleisradio Oy, Yleisradion eläkesäätiö ja vuoden 2003 loppuun Digita Oy. Työnantajien eläkesäätiölle maksamat kannatusmaksut määräytyvät työnantajien maksamien palkkojen mukaisessa suhteessa. Yleisradion eläkesäätiön eläkevastuu on täysimääräisesti katettu ja B-osaston (TEL) vakavaraisuusasma on tavoitevyöhykkeellä.

Osalle emoyhtiön johtajista on hyväksytty lisäeläketurva yhtiön omalla vastuulla. Lisäeläketurvan osalta Yleisradio Oy:llä on eläkevastuuta, jonka muutos on kirjattu tulosvaiikutteisesti ja joka esitetään taseessa pakollisten varausten ryhmässä.

Esitysoikeusmaksujen kirjausperiaatteet

Ulkopuolisilta tuottajilta hankittujen ohjelmien esitysoikeusmaksut kirjataan kuluksi sillä tilikaudella, jolla ohjelma esitetään. Esitysoikeuksista ennen esitysvuotta maksetut erät esitetään taseen saamisissa ennakkomaksuina. Tilikaudella esitettyjen ohjelmien esitysoikeuksien kulukirjaukset sisältyvät tuloslaskelman esityskorvauksiin.

Ulkomaanrahan määräiset erät

Tilinpäätöshetkellä taseessa olevat ulkomaanrahan määräiset euroalueen ulkopuoliset saamiset ja velat on muutettu euroiksi tilinpäätöspäivän julkaistuihin keskikursseihin.

TULOSLASKELMAN LIITETIEDOT (1 000 euroa)

1. Henkilöstökulut

	2003	2002
Palkat ja palkkiot	158 945,5	166 070,0
Eläkekulut	23 326,4	30 740,0
Muut henkilösivukulut	8 873,6	9 468,2
Yhteensä	191 145,5	206 278,2

Eläkekulut olivat alhaisemmalla tasolla kuin edellisenä vuonna, johtuen mm. eläkesäätiön sijoitustoiminnan paremmasta tuotosta sekä vastuunjakokorvausten palautuksista.

Toimitusjohtajalle, hallituksen ja hallintoneuvoston jäsenille maksetut palkat ja palkkiot	2003	2002
Johdon palkat ja palkkiot	253,4	241,0

Kuukausipalkkaisen henkilöstön lukumäärä keskimäärin	2003	2002
Radiotoimiala	1 211	1 200
Televisiotoimiala	1 881	1 905
Ruotsinkielinen toimiala	569	590
Muut yksiköt	567	702
Yhteensä	4 228	4 397

Johdon eläkesitoumukset

Emoyhtiön yksi hallituksen jäsen saa täyden eläkkeen kolmen viisivuotiskauden jälkeen.

2. Poistot ja arvonalentumiset

Suunnitelman mukaiset poistot	2003	2002
Muut pitkävaikutteiset menot	2 956,2	2 192,4
Rakennukset ja rakennelmat	5 976,6	7 153,0
Koneet ja kalusto	15 518,1	18 659,7
Muut aineelliset hyödykkeet	16,4	16,4
Yhteensä	24 467,3	28 021,5

Arvonlennukset	2 286,0	0,0
-----------------------	----------------	------------

Poistot ja arvonalennukset yhteensä	26 753,3	28 021,5
-------------------------------------	----------	----------

Arvonlennuksia tehtiin kiinteistöistä 2 milj. euroa ja käyttöomaisuusosakkeista 0,3 milj. euroa.

3. Rahoitustuotot ja -kulut

	2003	2002
Rahoitustuotot		
Osinkotuotot	15,3	12,9
Muut korko- ja rahoitustuotot	12 004,9	13 268,2
Rahoitustuotot yhteensä	12 020,2	13 281,1
Arvonlennukset		
Rahoitusarvopaperien arvonalennukset	- 804,6	- 11 047,7
Rahoitusarvopaperien arvonalennusten palautukset	4 404,6	172,2
Arvonlennukset yhteensä	3 600,0	- 10 875,5
Rahoituskulut		
Korkokulut ja muut rahoituskulut	- 4 375,8	- 5 136,9
Rahoitustuotot ja -kulut yhteensä	11 244,4	- 2 731,3

4. Satunnaiset erät

Satunnaisiin eriin on kirjattu tytäryhtiöosakkeiden myynnistä saatu myyntivoitto.

5. Aineettomat hyödykkeet

	2003	2002
Hankintameno 1.1.	20 453,9	16 280,5
Lisäykset	4 592,5	4 234,1
Vähennykset	- 1 456,2	- 83,3
Siirrot erien välillä	7,1	22,6
Hankintameno 31.12.	23 597,3	20 453,9
Kertyneet poistot 1.1.	12 293,1	10 183,0
Vähennysten ja siirtojen kertyneet poistot	- 1 205,8	- 82,3
Tilikauden poistot ja arvonalennukset	2 956,2	2 192,4
Kertyneet poistot 31.12.	14 043,5	12 293,1
Kirjanpitoarvo 31.12.	9 553,8	8 160,8

6. Aineelliset hyödykkeet

	2003	2002
Maa-alueet		
Hankintameno 1.1.	517,4	504,1
Lisäykset	0,0	13,3
Vähennykset	- 142,6	0,0
Siirrot erien välillä	- 13,3	0,0
Hankintameno 31.12.	361,4	517,4
Kirjanpitoarvo 31.12.	361,4	517,4

Rakennukset ja rakennelmat	2003	2002
Hankintameno 1.1.	200 252,2	195 360,5
Lisäykset	11 066,8	4 891,7
Siirrot erien välillä	98,2	0,0
Hankintameno 31.12.	211 417,2	200 252,2
Kertyneet poistot 1.1.	101 743,2	94 590,2
Vähennysten ja siirtojen kertyneet poistot	30,7	0,0
Tilikauden poistot ja arvonalennukset	8 005,6	7 153,0
Kertyneet poistot 31.12.	109 779,5	101 743,2
Kirjanpitoarvo 31.12.	101 637,7	98 509,0
Koneet ja kalusto		
Hankintameno 1.1.	260 148,5	256 175,9
Lisäykset	12 598,9	13 666,9
Vähennykset	- 21 025,2	- 9 671,7
Siirrot erien välillä	- 92,0	- 22,6
Hankintameno 31.12.	251 630,2	260 148,5
Kertyneet poistot 1.1.	204 716,7	195 724,5
Vähennysten ja siirtojen kertyneet poistot	- 16 627,6	- 9 667,5
Tilikauden poistot ja arvonalennukset	15 518,0	18 659,7
Kertyneet poistot 31.12.	203 607,1	204 716,7
Kirjanpitoarvo 31.12.	48 023,1	55 431,8
Muut aineelliset hyödykkeet		
Hankintameno 1.1.	394,1	381,6
Lisäykset	0,0	12,5
Hankintameno 31.12.	394,1	394,1
Kertyneet poistot 1.1.	50,8	34,4
Tilikauden poistot ja arvonalennukset	16,4	16,4
Kertyneet poistot 31.12.	67,2	50,8
Kirjanpitoarvo 31.12.	326,9	343,3
Ennakkomaksut ja keskeneräiset hankinnat		
Hankintameno 1.1.	7 939,2	5 963,2
Vähennykset/lisäykset	- 1 168,3	1 976,0
Hankintameno 31.12.	6 770,9	7 939,2

7. Sijoitukset

Osakkeet ja osuudet	2003	2002
Hankintameno 1.1.	27 472,2	27 499,8
Lisäykset	0,0	8,0
Vähennykset	- 20 687,1	- 35,6
Arvonlennukset	- 257,1	0,0
Hankintameno 31.12.	6 528,0	27 472,2
Kirjanpitoarvo 31.12.	6 528,0	27 472,2

Osakkuusyritykset	omistusosuus-%	Oma pääoma (1 000 eur)	Tilikauden tulos (1 000 eur)
Radio- ja tv-tekniikan tutkimus Oy; Helsinki	20%	15,4	- 0,1
Platco Oy; Helsinki	33,3%	445,6	176,1
Tebit Oy; Espoo	20%	848,0	40,0

8. Pitkäaikaiset saamiset

Lainasaamiset	95 773,3	120 856,3
---------------	----------	-----------

9. Lyhytaikaiset saamiset

Ennakkomaksut	37 769,6	33 437,3
Saamiset tv- ja radiorahastosta	8 725,5	9 374,4
Myyntisaamiset	1 542,2	1 355,7
Lainasaamiset	25 000,0	92,0
Muut saamiset	2 791,2	2 584,8
Siirtosaamiset	12 405,8	12 189,2
Saamiset yhteensä	88 234,3	59 033,4

Ennakkomaksut ovat esitysoikeusmaksuja ohjelmista, joita ei ole esitetty. Siirtosaamisiin sisältyy mm. eläkesäätiön kannatusmaksuennakon palautus 7,5 milj. euroa.

10. Rahoitusarvopaperit

Rahoitusarvopaperit sisältävät julkisen kaupankäynnin kohteena olevia joukkovelkakirjoja, sijoitus- ja kuntatodistuksia sekä rahastosijoituksia.

Jälleenhankintahinta	96 893,0	103 527,7
Kirjanpitoarvo	96 596,8	102 087,3
Erotus	296,2	1 440,4

11. Oma pääoma

Muutokset

Ed. tilikausien voitto 1.1.	169 679,9	254 009,6
Tilikauden voitto/tappio	52 791,9	- 84 329,7
Voittovarot 31.12.	222 471,8	169 679,9

Laskelma voitonjakokelpoisista varoista 31.12.	2003	2002
Vapaat rahastot	12 747,7	12 747,7
Voitto ed. tilikaudelta	169 679,9	254 009,6
Tilikauden voitto/tappio	52 791,9	- 84 329,7
Yhteensä	235 219,5	182 427,6

12. Pakolliset varaukset

Sopimuseläkkeet	7 124,5	7 414,4
Pakollisten varausten muutos	- 289,9	- 680,9

13. Pitkäaikainen vieras pääoma

Eläkesäätiölaina	71 984,4	71 984,4
Eläkesäätiölaina eräänny myöhemmin kuin viiden vuoden kuluttua.		

14. Lyhytaikainen vieras pääoma

Ostovelat	9 101,0	9 927,9
Muut velat	7 689,7	84 393,1
Siirtovelat	108 477,5	107 935,8
Lyhytaikainen vieras pääoma yhteensä	125 268,2	202 256,8

Siirtovelkojen erittely

Jaksotettu osa tv-maksuista	71 525,0	71 518,1
Henkilöstökulujen jaksotuksia	32 372,7	31 418,4
Muut siirtovelat	4 579,8	4 999,3
Siirtovelat yhteensä	108 477,5	107 935,8

Vakuudet ja vastuusitoumukset

Omasta puolesta annetut vakuudet

Pantatut arvopaperit	15 600	15 600
----------------------	--------	--------

Leasingvastuut

Seuraavalla tilikaudella maksettavat	3 114	3 087
Myöhemmin maksettavat	2 883	4 102
Yhteensä	5 997	7 189

Johdannaispöytäkirjat

Valuuttatermiinit

Käypä arvo	- 905	- 535
Kohde-etuuden arvo	9 931	10 131

Hallituksen esitys voittovarojen käytöstä

Yhtiön tilikauden voitto on 52 791 918,94 euroa ja vapaa oma pääoma tilikauden lopussa 235 219 544,76 euroa.

Hallitus esittää yhtiökokoukselle, että yhtiön tilikauden voitto siirretään edellisten tilikausien voittovarojen lisäykseksi.

Helsingissä 2.3.2004

Arne Wessberg

Olli-Pekka Heinonen

Seppo Härkönen

Ann Sandelin

Raino Hurme

Tilintarkastajien tilinpäätösmerkintä

Tilinpäätös on laadittu hyvän kirjanpitotavan mukaisesti. Suoritetusta tarkastuksesta on tänään annettu tilintarkastuskertomus.

Helsingissä 10.3.2004

Erkki Mäki-Ranta

JHTT, HTM

Eero Suomela

KHT

Jari Häkkinen

KHT

Hallintoneuvoston lausunto varsinaiselle yhtiökokoukselle

Yleisradio Oy:n hallintoneuvosto on tänään pitämässään kokouksessa käsitellyt yhtiön tilikauden 2003 tilinpäätöstä ja tilintarkastuskertomusta. Hallintoneuvosto esittää lausuntonaan vuoden 2004 varsinaiselle yhtiökokoukselle, että tuloslaskelma ja tase tilikaudelta 1.1. -31.12.2003 vahvistetaan. Lisäksi hallintoneuvosto yhtyy hallituksen esitykseen tilikauden voiton siirtämisestä edellisten tilikausien voittovarojen lisäykseksi.

Helsingissä 16.3.2004

Markku Laukkanen

Jyrki Katainen

Berth Sundström

Maria Kaisa Aula

Esko-Juhani Tennilä

Marja Tiura

Jyri Häkämies

Mikko Alatalo

Kalevi Olin

Pia Viitanen

Kimmo Sasi

Mika Lintilä

Reino Ojala

Marjukka Karttunen

Toimi Kankaanniemi

Mirja Ryyänen

Annika Lapintie

YLEISRADIO OY

00024 Yleisradio

Käyntiosoite: Radiokatu 5, Helsinki

Puhelin: (09) 14801

Faksi: (09) 1480 3215

Internet: www.yle.fi

Sähköposti: etunimi.sukunimi@yle.fi

YLE Talous- ja rahoitushallinto

YLE Viestintä

Ulkoasu: Tähtikuviot Oy

Kirjapaino: Erweko Painotuote Oy

Maaliskuu 2004