



Etteplan

vuosikertomus 2004



SISÄLLYSLUETTELO

Kumppanuus asiakkaan kanssa	3
Tapahtumia vuonna 2004	4
Toimitusjohtajan katsaus	6
Toimintaympäristö	8
Tuotekehitys	10
Toimitussuunnittelu	12
Henkilöstö	14
Hallituksen toimintakertomus	16
Konsernin ja emoyhtiön tuloslaskelma	20
Konsernin ja emoyhtiön tase	20
Konsernin ja emoyhtiön rahoituslaskelma	21
Tilinpäätöksen liitetiedot	22
Osakkeet ja osakkeenomistajat	28
Taloudelliset tunnusluvut	31
Osakekohtaiset tunnusluvut	31
Tunnuslukujen laskentakaavat	32
Hallituksen voitonjakoehdotus	33
Tilintarkastuskertomus	33
Hallitus ja tilintarkastajat	34
Hallinnointi	35
Tietoa osakkeenomistajalle	36
Yhteystiedot	38



Etteplanin visio

Etteplan tulee olemaan yksi johtavista yrityksistä Skandinaviassa ja merkittävä tekijä Keski-Euroopassa.

Etteplan kasvaa kannattavasti. Tavoitteena 25 % vuosittainen liikevaihdon kasvu 10 % liikevoitolla.

Etteplanin palvelu suuntautuu kohti kokonaisvaltaisempaa suunnitteluprojektien hallintaa.

Etteplan on palvelualtis, hyvin hoidettu, innostuneiden ammattilaisten yritys.



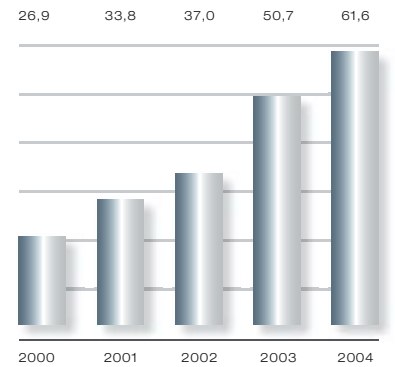
Kumppanuus asiakkaan kanssa

Etteplan-konsernin toiminnan ensisijainen tavoite on tarjota asiakkailleen suunnittelupalveluja, jotka parantavat asiakkaan toiminnan laatua, kannattavuutta sekä kilpailukykyä. Etteplanin toiminnan vahvuuksia ovat kumppanuuteen perustuvat pitkäaikaiset asiakassuhteet, osaava henkilöstö, pitkä kokemus hajautetun liiketoiminnan ohjauksesta, paikallisuus ja toiminnan jatkuva kehitys. Tärkeä osa menestystämme ovat omalla alallaan menestyvät yhteistyökumppanit. Tavoitteenamme on edelleen kasvaa ja kehittyä kannattavasti – yhdessä asiakkaan kanssa.

KESKEISIÄ TUNNUSLUKUJA

milj. euroa	2004	2003	muutos %
Liikevaihto	61,6	50,7	21,5
Liikevoitto	4,7	2,4	98,0
Tulos/osake euroa	0,60	0,23	160,9
Sijoitetun pääoman tuotto %	31,0	16,1	
Investoinnit	2,4	2,8	-14,0
Henkilöstö keskimäärin	965	876	10,2

LIKEVAIHTO
2000 - 2004 (milj. euroa)



TAPAHTUMIA VUONNA 2004

TAMMIKUU

Etteplan Oyj:n EMC-laboratorion toiminnot yhtiöitettiin ja uusi yhtiö aloitti toimintansa 1.1.2004 nimellä NATLABS Oy.

MAALISKUU

Etteplan Oyj:n varsinainen yhtiökokous päätti hallituksen ehdotuksen mukaisesti jakaa vuodelta 2003 osinkona 0,55 euroa osakkeelta sekä valtuutti hallituksen osakepääoman korottamiseen uusmerkinnällä, omien osakkeiden hankintaan ja niiden luovuttamiseen.

HUHTIKUU

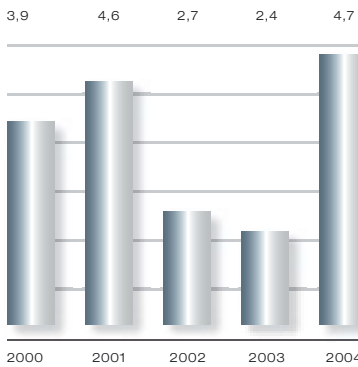
Etteplan ja MacGREGOR (FIN) Oy allekirjoittivat puitesopimuksen laivojen hissikuilujen suunnittelupalveluista.

KESÄKUU

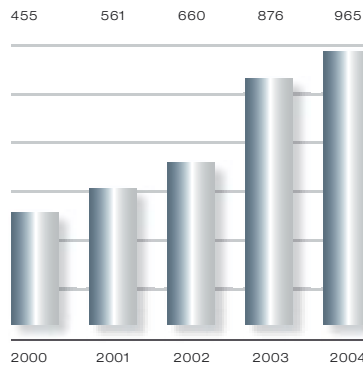
Etteplan hankki 70 %:n osake-enemmistön ruotsalaisesta Timatec Invest AB:stä. Karlstadissa toimivan yrityksen palveluksessa on 15 henkilöä ja yhtiö tarjoaa erityisesti metsäteollisuuden kone- ja laitevalmistajille konetekniikka- ja automaatio suunnittelua.

Etteplan kasvatti omistusosuuttaan Konette Design Center Oy:ssä 60 %:sta 81 %:iin. Toteutettu yrityskauppa noudattaa Konette Design Center Oy:n perustamisen yhteydessä vuonna 1999 sovittua omistusstrategiaa.

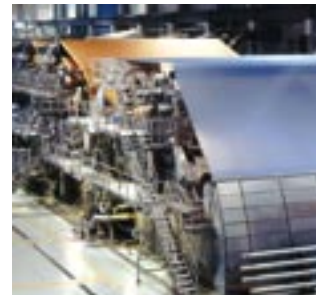
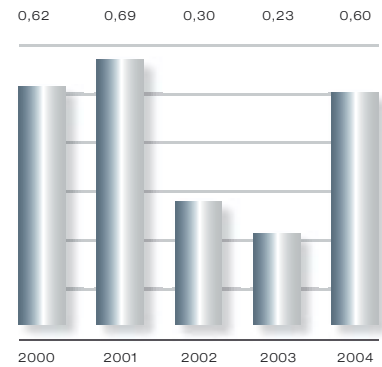
LIIKEVOITTO
2000 - 2004 (milj. euroa)



HENKILÖSTÖ KESKIMÄÄRIN
2000 - 2004



OSAKEKOHTAINEN TULOS
2000 - 2004 (euroa)



Italiassa toimiva Di&Esse Etteplan S.r.l. ja Metso-konserniin kuuluva Metso Paper Como S.p.A allekirjoittivat yhteistyösopimuksen. Metso Paper Comon 18 suunnittelijaa siirtyivät Di&Esse Etteplanin palvelukseen.

Etteplan Oyj nosti omistussuuttaan Di&Esse Etteplanissa 70 %:iin.

Etteplan Oyj ja Shanghai Nextrom Machinery Manufacturing Co., Ltd. sopivat yhteisyrityksen perustamisesta Shanghaihin Kiinaan. Yhteisyrityksen omistus jakautuu siten, että Etteplan-konserni omistaa 87,5 % ja Shanghai Nextrom Machinery Manufacturing Co., Ltd. 12,5 %.

Etteplan sopi Nokian Renkaat Oyj:n sekä Lemminkäinen-konserniin kuuluvan Lemcon Oy:n kanssa suunnittelupalveluiden toimittamisesta Nokian Renkaiden Pietarin lähelle Vsevolozhskiin toteutettavaan tehdashankkeeseen.

Etteplan ja Sulzer Pumps Finland Oy sopivat yhteistyöstä sekoittimiin liittyvistä suunnittelupalveluista.

HEINÄKUU

Etteplan Oyj korotti osakepääomaansa Timatec Invest AB:n osake-enemmistön oston liittyen. Osakepääoman määrä korotuksen jälkeen on 434.245,00 euroa.

ELOKUU

Etteplanin ja Nextromin yhteisyritys Shanghaiin Kiinassa aloitti toimintansa.

SYYSKUU

Sulzer Pumps Finland Oy:n Salon yksikön kuusi suunnittelijaa siirtyivät Etteplanin palvelukseen.

Etteplan ja Oy Sisu Auto Ab allekirjoittivat yhteistyösopimuksen suunnittelu- ja projektihoitopalveluista.

LOKAKUU

Etteplan perusti Karjaalle aluetoimiston, johon siirtyivät Sisu Auton Karjaan tehtaan tuotekehitysosaston 11 suunnittelijaa.

JOULUKUU

Joulukuussa Etteplan sopi Metso Paper Oy:n kanssa Metso Paper Karhulan yksikön perälaatikon mekaanisen suunnittelun liiketoiminnan siirrosta Etteplanille. Metso Paper Karhulan yksikön 6 suunnittelijaa siirtyivät Etteplanin palvelukseen 1.1.2005.

Etteplan Oyj nosti omistussuuttaan Insinööri-toimisto Keskilinja Oy:ssä 60 %:sta 100 %:iin. Keskilinjän palveluksessa työskentelee 46 henkeä. Vaajakoskella ja Lappeenrannassa toimiva yritys tarjoaa erityisesti metsäteollisuuden kone- ja laitevalmistajille konetekniikka- ja automaatio-suunnittelupalveluja.

KANNATTAVUUS PARANI ERITYISESTI KANSAINVÄLISESSÄ TOIMINNASSA

Etteplan-konserni jatkoi vuonna 2004 vahvaa kannattavaa kasvuaan. Yhtiö toteutti johdonmukaisesti strategiaansa ja jatkoi kasvuaan sekä organisaation ottamalla vastaan asiakkaiden suunnittelutoimintoja että yrityskaupoilla. Markkinatilanne parantui jonkin verran heti tilivuoden alussa ja kysyntä saavutti normaalitason syksyllä. Merkittävää on, että kysyntätilanne parani sekä eri maantieteellisillä alueilla että teollisuudenaloilla lähes samanaikaisesti. Kohonneen laskutusasteen seurauksena kannattavuus parani kaikilla markkina-alueillamme, mutta erityisesti kansainvälisessä toiminnassamme.

Yhtiö hankki uusia kumppanuuksiin ja syvensi yhteistyötään vanhojen kanssa. Sekä uudet että vanhat asiakkaat ovat siirtäneet suunnitteluaan Etteplanille. Tyytyväisenä voimme todeta, että eräät merkittävät asiakkaamme ovat toteuttaneet useita liiketoimintakauppoja kanssamme, mikä on osoitus konseptimme tuomasta lisäarvosta.

Vuoden aikana panostimme edelleen kasvun edellytysten parantamiseen. Erityisesti on mainittava panostukset kansainväliseen koulutukseen sekä tietoverkkoihin, jotka mahdollistavat monikansallisten toimeksiantojen toteuttamisen. Kauden aikana on myös valmistauduttu uuden IFRS-laskentanormin käyttöönottoon. Vuoden 2005 alusta käytöön otettu laskentatapa ei keskeneräisten töiden kirjaustapaa ja liikervon kohtelua lukuun ottamatta oleellisesti muuta yhtiön laskentarakennetta. Toiminnan selkeyttämiseksi on liiketoimintamme jaettu kahteen segmenttiin Tuotekehitykseen ja Toimitus-suunnitteluun. Edellinen, kuten nimikin kertoo, kohdistuu asiakkaittemme tuotteiden kehitykseen parantamalla olemassa olevien tuotteiden ominaisuuksia sekä tuottamalla täysin uusia tuotepereheitä. Jälkimmäinen tukee projektitoimituksia toteuttavia asiakkaittamme ja tuottaa palveluita lähinnä myytyjen projektien toteuttamiseksi. Uusi segmenttijako selkeyttää toimintaamme keskittämällä ansaintalogiikaltaan samantyyppiset toiminnot yhteen.

Kansainvälistyminen on kuluneen vuoden aikana jatkunut vahvana. Syksyllä tehtiin merkittävä päätös kansainvälistymisessä perustettua suunnittelutoimiston

Kiinaan. Vaikka toiminta on siellä vasta alkuvaiheessa ja volyymiltään toistaiseksi pientä, ovat kasvuodotukset vahvat. Euroopassa vahvistimme asemiamme kaikissa toimintamme piiriin kuuluvissa maissa. Erityisesti Ruotsin markkinoilla olemme kasvattaneet toimintaamme tasaisesti ja saavuttaneet merkittävän markkina-aseman. Vuoden 2005 alussa tehdyn yrityskaupan jälkeen yhtiön henkilöstöstä noin kolmannes työskentelee Suomen ulkopuolella. Kansainvälistyminen pienentää riippuvuutta Suomen suhdannevaihteluista ja parantaa kannattavuuttamme.

Henkilöstömme on kasvanut tasaisesti, ja syksyllä henkilöstön kokonaismäärä ylitti jo tuhannen henkilön rajan. Vuoden aikana toteutimme yhdessä koko henkilöstön kanssa yrityskulttuurimme täsmentämiseen liittyvän hankkeen, jonka tuloksena määrittelimme yhtiöllemme uudet arvot.

Toimintamme on voimakkaasti riippuvainen asiakkaittemme tilauskannan kehittymisestä. Olemme pitkäjänteisesti panostaneet eri toimialueille pienentääksemme riippuvuutta suhdannevaihteluista. Tavoitteemme mukaisesti mikään toimiala ei yksinään ylitä neljännestä liikevaihdosta. Useimpien toimialojen kysyntänäkymät antavat hyvät edellytykset strategian mukaisen kasvun toteutumiselle.

Asiakkaamme keskittyvät edelleen yhä selvemmin ydinliiketoimintaansa ja siirtävät tähän kuulumattomia toimintojaan kumppaneilleen. Samalla asiakkaat haluavat keskittää ostamansa palvelut harvemmillä kumppaneilla, mikä johtaa suunnittelualan keskittymiseen. Etteplan aikoo olla aktiivinen tekijä alan rakennemuutoksessa.

Yhtiön panostus kannattavaan kasvuun antaa hyvät edellytykset edelleen yhtiön arvon nousulle. Kiitän asiakkaittamme ja osakkeenomistajiamme yhtiötämme kohtaan osoittamastanne luottamuksesta. Haluan tässä yhteydessä esittää myös mitä parhaimmat kiitokseni koko henkilöstöllemme aktiivisesta panostuksesta toiminnan kehittämiseen, korkeasta ammattitaidosta sekä erinomaisesta työpanoksesta. ■

TOIMITUSJOHTAJAN KATSAUS

Tyytyväisenä voimme todeta, että asiakkaamme ovat toteuttaneet useita liiketoimintakauppoja kanssamme, mikä on osoitus konseptimme tuomasta lisäarvosta.

Juha H. H. H.



TOIMINTA- YMPÄRISTÖ

INVESTOINNIT VILKASTUIVAT

Etteplanin toimiala teollisuussuunnittelu on vahvasti kansainvälistyvä ja kasvava ala. Teollisuustekniikan suunnittelumarkkinat elävät asiakkaiden investointipäätösten ja tuotekehityksen suunnittelutoiminnan kysynnän mukana.

Etteplanin pääasiakaskunnan muodostavat kansainvälisesti toimivat suuryritykset muun muassa puunjalostusteollisuuden, materiaalihallinnan, energiatekniikan ja liikkuvan kaluston alueilla.

Vuonna 2004 maailmantalouden positiivinen kehitys kasvatti sekä teollisia- että tuotekehitysinvestointeja. Käänte tapahtui heti vuoden vaihteen jälkeen. Kysyntä lisääntyi nosto- ja siirtolaiteteollisuudessa, kaivos-, sellu- ja paperiteollisuudessa ja varsinkin

lääke-, puolustus-, telekommunikaatio-, liikkuvan kaluston sekä teollisuustuotannon aloilla. Kesällä kysynnän kasvu tasaantui, mutta jatkui hyvänä läpi syksyn.

Asiakaskunnassa oli havaittavissa myös toimintatavan muutosta. Varsinkin suomalaiset ja ruotsalaiset suuret yritykset keskittivät tuotekehityssuunnittelun painopistettä kotimaihinsa. Suuntaus toi uusia tilauksia myös Etteplanille.

Muuttuvassa markkinatilanteessa Etteplan vahvasti edelleen asemiaan pitkäaikaisten asiakassuhteiden ja syvenevien kumppanuuksien ansiosta.

MENESTYS KUMPPANUUDESTA

Etteplan syventää edelleen kumppanuuttaan avainasiakkaitensa kanssa. Kumppanuuden tavoitteena on molempien osapuolien menestys ja pyrkiminen oman alansa huipulle. Menestyvän kumppanin kanssa omakin menestys on paremmin saavutettavissa. Asiakas hyötyy Etteplanin kannattavasta kasvusta, koska suurena ja siten vahvana toimijana Etteplan kykenee seuraamaan asiakastaan ja kehittämään toimintaansa hyvinkin tehokkaasti.





KANSAINVÄLISTYMINEN ASIAKKAAN KANSSA

Etteplanin toiminta perustuu syvään ymmärrykseen asiakkaiden toiminnasta ja tuotteista. Näin suunnittelupalvelujen tarjoaja voi yhdessä asiakkaan kanssa pitkäjänteisesti suunnitella ja kehittää omaa toimintaansa ja osaamistaan vastaamaan asiakkaan tarpeita.

Etteplanin kansainvälistyminen on tapahtunut saman periaatteen mukaisesti.

Suunnittelupalvelut on viety asiakkaan lähelle sinne, missä niitä tarvitaan. Suunnittelu lähellä asiakasta mahdollistaa myös paikallisen suunnitteluosaamisen hyödyntämisen. Paikallinen osaaminen yhdistettynä Etteplanin tehokkaaseen projektihallintaan sekä tuote- ja asiakastuntemukseen tarjoaa asiakkaalle parhaat mahdolliset, kustannustehokkaat suunnittelupalvelut.

RAKENNEMUUTOS JATKUU EDELLEEN

Suunnittelutoimialan rakennemuutokset Pohjoismaissa ovat jatkuneet. Suunnitteluala keskittyy yhä suurempiin yksiköihin. Etteplan aikoo olla jatkossakin merkittävä toimija rakennemuutoksessa.

KANSAINVÄLISIÄ SUUNNITTELUPALVELUJA LÄHELLÄ ASIAKASTA

Pitkäaikaisissa, kumppanuuteen perustuvissa asiakassuhteissa tuotekehityksen suunnittelupalvelut varmistavat asiakkaan kilpailukyyn tulevaisuudessa. Vuonna 2004 tuotekehitykseen liittyvien toimeksiantojen määrä on ollut kasvava.

Varmistaakseen oman kilpailukyynsä asiakkaat kehittävät jatkuvasti uusia, parempia ja tehokkaampia tuotteita. Tuotekehitys on yrityksen ydintoimintoja ja varsinkin pohjoismaiset yritykset haluavat pitää tuotekehityksen Euroopassa. Syvien ja pitkäaikaisten kumppanuussuhteiden ansiosta asiakkaat ovat yhä enemmän luottaneet merkittäviä tuotekehityshankkeita Etteplanin tehtäväksi.

Etteplanin Tuotekehitys-segmentti palvelee asiakasyrityksiään maailmanlaajuisesti. Merkittävimmät asiakkaat toimivat nosto- ja siirtolaiteteollisuudessa, auto- ja kuljetusvälineiteollisuudessa, lääketeollisuudessa, telekommunikaation sekä materiaalin käsittelyn alueilla.

Asiakkaiden tyypillisimmät toimeksiannot sisältävät elektroniikka-, ohjelmisto-, mekaniikka-, laite-, sähkö- ja automaatio suunnittelua sekä testausta ja tuoteylläpitoa. Toimeksiannot ovat yhä useammin suuria kokonaisuuksia, jotka sisältävät myös koko suunnitteluprojektin hallinnan. Kansainvälisen toimistoverkoston avulla Etteplan tarjoaa tuotekehitystä asiakkaan maailmanlaajuisesti toimiville yksiköille.

Tuotekehityspalvelujen kysyntä oli lievässä kasvussa Suomessa koko vuoden ajan ja lääke- ja autoteollisuuden, teollisuustuotannon sekä puolustustoimialoilla kysyntä ylitti odotukset.

Markkinatilanne koheni alkuvuoden aikana myös Ruotsissa erityisesti ohjelmistokehitys- ja elektroniikkatoimialoilla.

Toiminta jatkui vakaana myös Saksassa, jossa toteutetut projektit ovat perustuneet yhtiön pitkään kokemukseen mekaniikka- ja laitesuunnittelussa.

Osaamisen jatkuva kehittyminen varmistetaan jatkuvalla koulutuksella sekä sisäisen toiminnan fokusoinnilla.

Tuotekehitys-segmentissä työskenteli vuoden 2004 lopussa 360 työntekijää.

TUOTEKEHITYS

Etteplanin Tuotekehitys-segmentti tarjoaa tuotekehitykseen liittyviä suunnittelupalveluja avainasiakkaalleen

EMC-LABORATORIO Viranomaisvaatimukset täyttäviä hyväksyntä- mittauksia

Etteplan-konserniin kuuluva itsenäinen NATLABS Oy tarjoaa asiakkaille EMC-laboratorio- ja hyväksyntäpalveluja. Palveluilla varmistetaan, etteivät tuotteet häiritse muita elektroniikkaa sisältäviä laitteita ja sietävät itse tiettyyn rajaan asti elektromagneettisia häiriöitä.

Etteplanin EMC-laboratorion palveluihin kuuluu niin yksittäisiä tuotekehitysmittauksia kuin täydellisiä hyväksyntämittauksiakin. Tarvittaessa laboratorio konsultoi ja koordinoi tuotteen suunnitteluratkaisuja siten, että siitä muodostuu viranomaisvaatimukset täyttävä kokonaisuus.

EMC-laboratoriolla on pätevyys suorittaa akkreditoituja viranomaisvaatimukset täyttäviä hyväksyntämittauksia sekä toimia toimivaltaisena tarkastuslaitoksena (Competent Body).

Laboratorion laatujärjestelmä noudattaa EN ISO/IEC 17025:2000 sekä ISO 9001-standardeja.

• **Esimerkki toimeksiannosta**

DESTINATION

CONTROL SYSTEM

Uuden ajan hissijärjestelmä

Etteplan-konserni toteutti yhdessä KONE Oyj:n kanssa suunnitellun uuden ajan toimistohissijärjestelmän Frankfurtissa olevaan 38-kerroksiseen Gallileo -rakennukseen (Dredner Bank Tower). Rakennus otettiin käyttöön kesällä 2003.

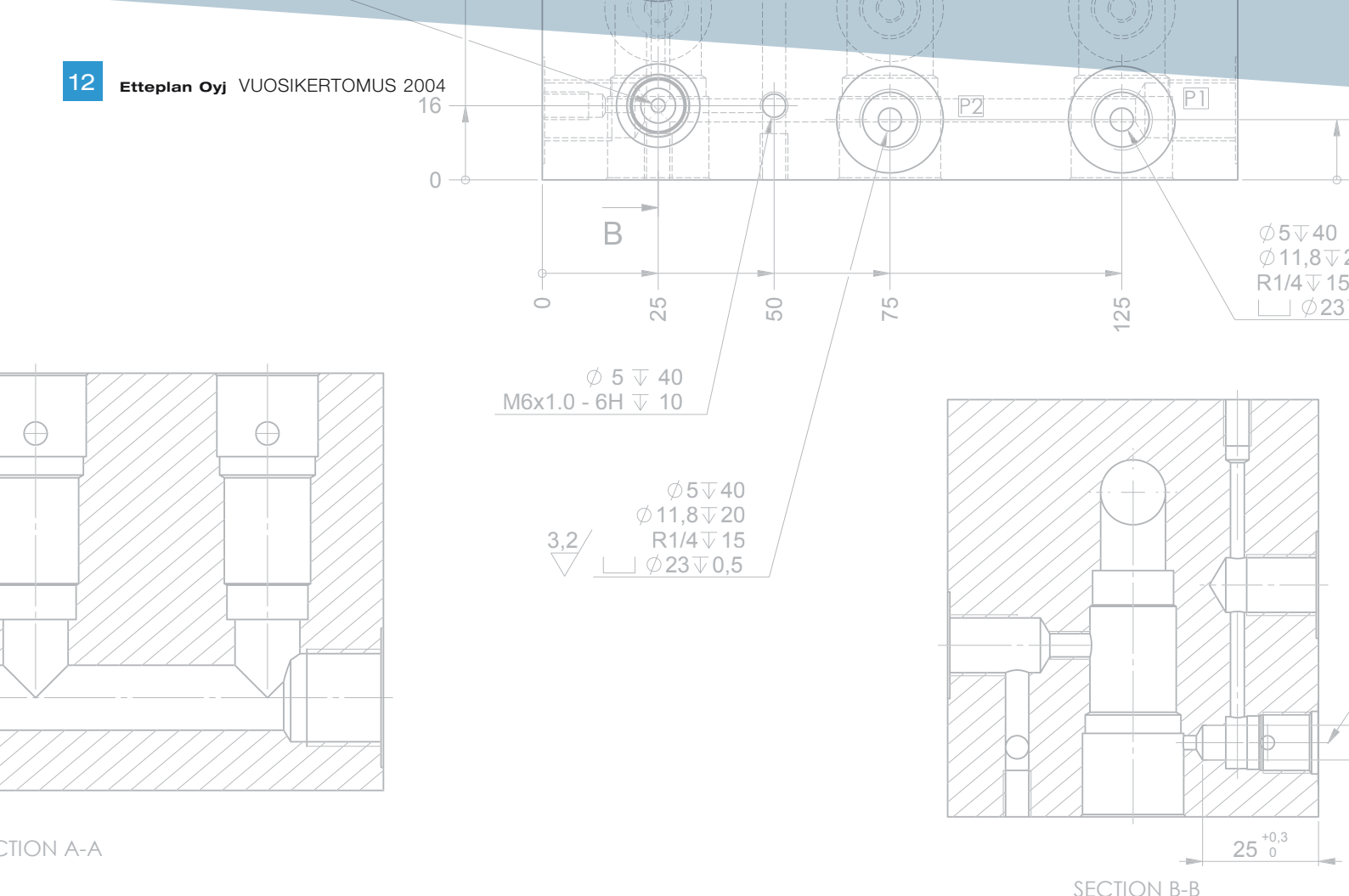
Uuden ajan hissijärjestelmän ydin on Destination Control System. Sen merkittävimmät piirteet ovat älykäs ohjausjärjestelmä, matkustajaterminaalit rakennuksen eri kerroksissa sekä erilaiset laitteistot, joilla

matkustajille kerrotaan informaatiota heitä palvelemaan tulevista hisseistä.

Frankfurtin Gallileo-rakennus on ensimmäinen kohde, jossa Destination Control System on käytössä. Tuotekehityksessä on hyödynnetty Etteplanin ydinosaamista.

Lisäksi konserni oli vahvasti mukana projektin hallinnassa, yhteistyössä alihankkijoiden kanssa, teknisessä suunnittelusta, toteutuksessa, testauksessa, valmennuksessa sekä huollon teknisessä asiantuntijuudessa.





SECTION A-A

SECTION B-B

TOIMITUS- SUUNNITTELU

Etteplanin Toimitussuunnittelu-segmentti tarjoaa palveluja koneiden ja laitteiden sekä tuotantolaitosten suunnitteluun

KUSTANNUSTEHOKKUUTTA JA SYVENEVÄÄ KUMPPANUUTTA

Projekti- ja laitetoimittajille sekä laitojen omistajille ja käyttäjille tarjotaan mekaniikka-, sähkö-, automaatio-, tehdassuunnittelu- ja käyttöönottopalveluja. Vuonna 2004 markkinatilanne kohentui ja tilausten määrä kasvoi.

Etteplanin kumppanuuteen perustuva toimintamalli varmistaa asiakkaalle suurta kapasiteettia vaativissa toimitusprojekteissa joustavaa ja nopeaa suunnittelupalvelua. Etteplanin Toimitussuunnittelu palvelee asiakkaitaan maailmanlaajuisesti.

Toimitussuunnittelun asiakkaat toimivat nosto- ja siirtolaiteteollisuudessa, materiaalinkäsittelyssä, puunjalostusteollisuuden kone- ja laitevalmistuksessa sekä liikkuvan kaluston valmistuksessa.

Sekä puunjalostusteollisuuden että kaivosteollisuuden investointien piristymisen toivat Etteplanin Toimitussuunnittelu-segmentille uusia toimeksiantoja. Projektit suuntautuivat sekä kotimaahan että Ruotsiin, Länsi-Eurooppaan, Venäjälle ja Aasiaan.

Suunnittelupalvelut kansainvälistyvät ja kilpailu kiristyy. Etteplan vahvisti ja kehitti valmiuksiaan kansainvälisten projektien toteuttamiseksi eri yksiköiden yhteispro-

jekteina. Etteplanin mahdollisuus tarjota useiden kansainvälisten yksiköidensä suunnitteluresurssia tuo asiakkaalle merkittävää kilpailuetua, kuten esimerkiksi palvelujen saatavuuden ja paikallisuuden.

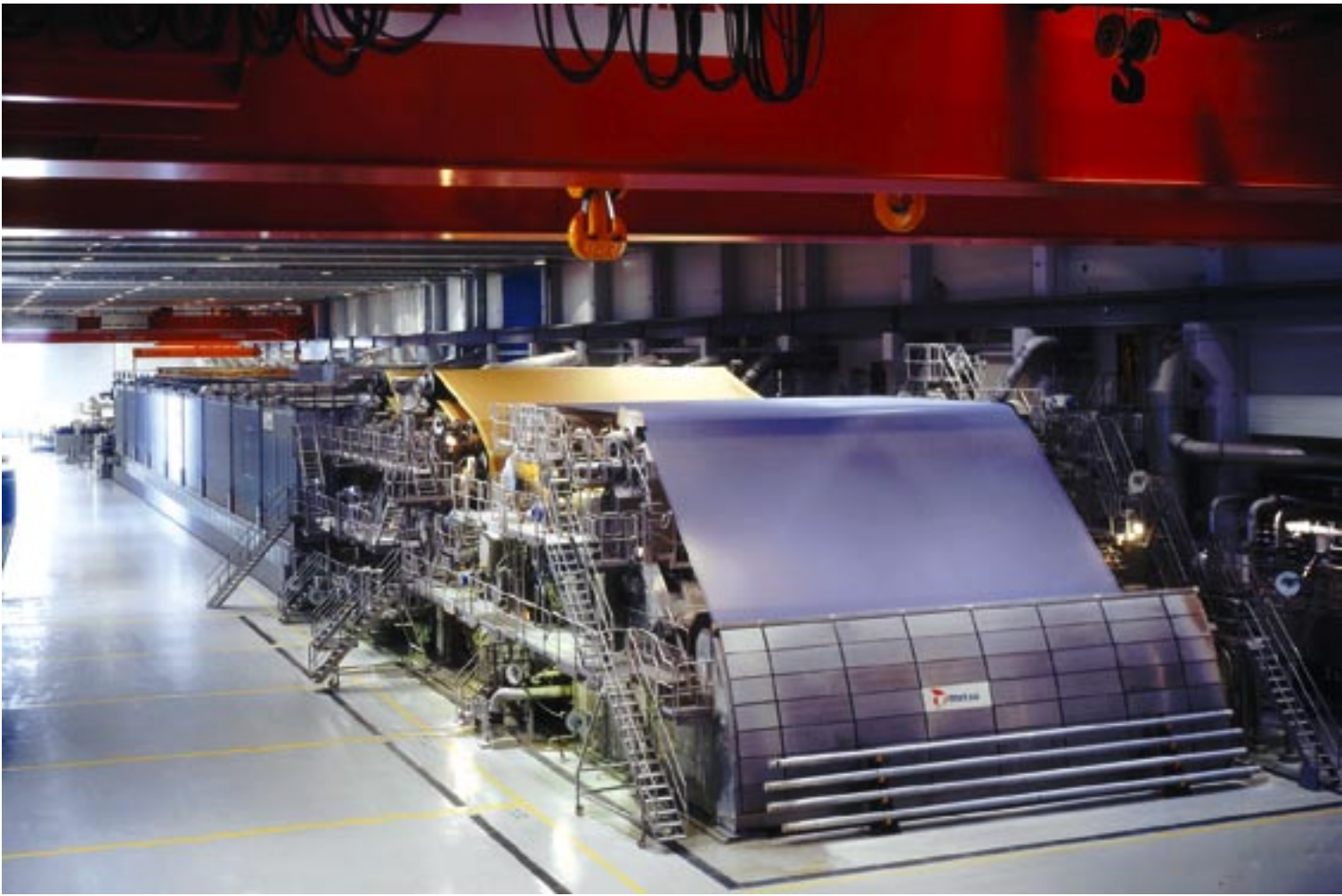
Etteplan on mukana kansainvälistyvissä kilpailussa myös perustamalla suunnittelu-toimistoja lähelle asiakasta. Näin voidaan yhdistämällä hyödyntää oma vahva ydin- ja projektiosaaminen sekä paikallinen suunnitteluosaaminen.

Vuoden aikana solmittiin useita uusia kumppanuussopimuksia asiakkaiden kanssa ja pitkäaikaiset asiakkaat siirsivät lisää suunnittelupalvelujaan Etteplanille.

Toimitussuunnittelussa projektien koko on edelleen kasvanut ja toimeksiannot käsittelevät yhä laajempien kokonaisuuksien hoitoa.

Etteplan on onnistunut lisäämään markkinaosuuttaan ja luomaan uusia kumppanuussopimuksia tarjoamalla entistä kustannustehokkaampaa suunnittelupalvelua.

Toimitussuunnittelu-segmentissä työskenteli vuoden 2004 lopussa 610 työntekijää.



• **Esimerkkejä toimeksiannoista**

**NOKIAN RENKAAT
RAKENTAA TEHTAAN
PIETARIIN**

Nokian Renkaat Oy rakentaa Pietarin lähelle Vsevolozhskiin rengastehtaan, jonka vuosikapasiteetti on aluksi noin 4 miljoonaa rengasta.

Etteplanin saama suunnittelutoimeksianto sisältää hankkeen tehdassuunnittelun sekä tehtaan rakennusten sähkö-, LVI- ja paloteknisten järjestelmien suunnittelun.

Uusi tehdas otetaan käyttöön vuoden 2005 lopulla. Tehtaan ensimmäisen rakennusvaiheen kokonaisala on noin 21 000 neliometriä. Tehdasrakennusta laajennetaan vaiheittain lisäinvestoinnein tavoitteena 8 miljoonan renkaan kapasiteetti noin 10 vuoden kuluttua.

Toimeksianto on osoitus Etteplanin kokeuksesta merkittävänä Venäjän teollisuusprojektien suunnittelijana.

**VIIRAOSAN
UUSINTA RAUMAN
PAPERITEHTAALLE**

Neljä Etteplanin toimistoa suunnittelivat yhteistyönä OptiFormer LB viiraosan mekaaniset laitteet asiakkaalleen Metso Paper Oy:lle.

Kaikkiaan projektissa työskenteli noin 25 suunnittelijaa. Viiraosa on 20 metriä pitkä ja 8 metriä korkea ja se asennettiin UPM-Kymmenen Rauman tehtaalle. Vanhan paperikoneen viiraosasta uusittiin teloja lukuun ottamatta kaikki osat. Päällystet-

tyä aikakauslehtipaperia noin 1000 tonnia vuorokaudessa tekevä kone käynnistettiin uusittuna maaliskuussa 2004.

Etteplan vastasi kokonaisuudessaan mekaniikkasuunnittelusta sisältäen valmistuspiirustukset, osakokoonpanot ja kokoonpanopiirustukset sekä käyttöpuolen tilankäyttösuunnittelun.

Suunnitteluprojekti oli onnistunut näyttö Etteplanin resurssien hallinnasta.



Kuva: Nokian Renkaat Oy

ETTEPLAN ON ASiantuntijajayritys

Vuoden 2004 aikana Etteplanin henkilöstön määrä ylitti tuhannen työntekijän rajan. Henkilöstön määrällä mitaten Etteplan on kehittynyt yhdeksi Pohjoismaiden suurimmista suunnittelutoimistoista. Työntekijöistä noin kolmannes työskentelee ulkomailla.

Etteplan on asiantuntijajayritys, jonka menestyksen tärkeimpiä tekijöitä on osaava ja sitoutunut henkilöstö. Työntekijöiden motivaatio ja asiantuntemuksen kehittäminen ovat henkilöstötoiminnan keskeisiä tehtäviä.

Työntekijöiden työtyytyväisyyttä seurataan järjestelmällisesti tutkimuksilla sekä kehityskeskustelujen avulla. Koulutuksella vahvistetaan henkilökohtaista ammattiosaamista, mutta erityisesti suunnitteluprosessien hallintaan liittyviä taitoja. Eri paikkakuntien ja eri maissa olevien toimistojen projektit vaativat myös kansainvälisen kanssakäymisen hallitsemista, siksi kansainvälisyyskoulutukseen panostetaan jatkuvasti. Myös tiimityöskentelytaidot ovat tärkeitä, sillä suunnittelua toteutetaan sekä yksilö- että ryhmätyöskentelyinä.

Etteplan pystyy tarjoamaan verkostoituneella organisaatiollaan työntekijöilleen urakehitystä ja erilaisia haastavia työtehtäviä useissa maissa ja maanosissa.



Heikki Pitkänen, (53) DI

Työskentelee yli 26 vuoden työkokemuksella Etteplanin Oulun toimistossa projektipäällikkönä. Osallistunut ja vetänyt lukuisia teollisuuden tuotantolaitosten rakennus- ja uudistusprojekteja. Tällä hetkellä vetää Nokian Renkaiden Pietarin rengastehtaan suunnittelua. Projektipäällikön työhön kuuluu mm. suunnittelun koordinointi ja yhteydenpito asiakkaisiin ja muihin suunnittelutahoihin.

HENKILÖSTÖ

Etteplan on palvelualtis, hyvin hoidettu, innostuneiden ammattilaisten yritys

IDENTITEETTI NÄKYVÄKSI

Vuoden 2004 aikana Etteplan täsmensi omaa identiteettiään toteuttamalla arvo-työskentelyn, jossa koko henkilöstö osallistui Etteplanin tavoitearvojen määrittelyyn. Koko henkilöstön antamissa määritelmässä nousi selkeästi kolmeksi tärkeimmäksi asiaksi asiakastyytyväisyys, henkilöstön hyvinvointi sekä ammatillinen toimintatapa. Työskentelyn tuloksena yhtiö selkeytti arvonsa, jotka voidaan tiivistää toteamukseen, että Etteplan on palvelualtis, hyvin hoidettu, innostuneiden ammattilaisten yritys.

LAADUSSA HUOMIO ASIAKASPROSESSEIHIN

Etteplanin monilla paikkakunnilla toimiva, hajautettu organisaatio on asiakassuhteissa vahvuus, mutta vaatii yhteistä selkeää toiminnanohjausta sekä laatujärjestelmää. Vuonna 2004 laatutyöskentelyssä on keskitytty asiakasprosessien kehittämiseen asiakaspalautetta hyödyntämällä. Suunnittelu- ja toimintaprosesseja on kehitetty edelleen ISO 9001:2000 ja ISO 14 001 ympäristöjärjestelmän mukaisesti.



Christian Otto, (41)

Toimitussuunnitteluosaston päällikkö

Hän aloitti Konstruktionsbüro Winkelhardtin palveluksessa 1995. Vuonna 2001 toimisto siirtyi Etteplanin tytäryhtiö Konette Design Center Oy:n omistukseen.

”Tällä hetkellä tehtäväni on perustaa Shanghaiin liukuportaiden teknisestä suunnittelusta vastaava osasto tukemaan asiakkaan liukuportastehtaan toimintaa. Toimistomme tarjoaa vanhoille ja uusille asiakkaille Euroopassa ja Kiinassa suunnittelupalveluja, joissa yhdistyvät korkealaatuinen eurooppalainen insinööritaito ja Kiinan toimistomme tarjoama tuki.”



Italiassa toimivan *Di&Esse Etteplanin* suunnittelijaryhmä ryhtyi vuonna 2000 suunnittelemaan yhteistyössä Stola SpA:n kanssa autovalmistaja Maseratin uutta Quattroporte-mallia.

Toteutuskartoituksen jälkeen ryhmä suunnittelei auton sisä- ja ulkotiloja, korirakenteita ja sähköjärjestelmiä. Sen jälkeen laadittiin mallit lopullisia stanssaus- ja valuprosesseja varten. Di&Esse Etteplan teki tiivistä yhteistyötä asiakkaan teknisten asiantuntijoiden kanssa,

jotta lopulliset säädöt Modenassa olevaan tehtaaseen saatiin täsmälleen kohdalleen ennen tuotannon aloittamista kesällä 2004.

Kuvassa (vasemmalta) Domenico Mazzeo, Pietro Saccani, Loris Dall'Ava, Andrea Poratti, Carlo Testa, Claudio Moscardini, Roberto Gatti. Kuvasta puuttuvat Diego Grittini, Danilo Bergna.



Niko Forsström (29)
konetekniikan insinööri (AMK)

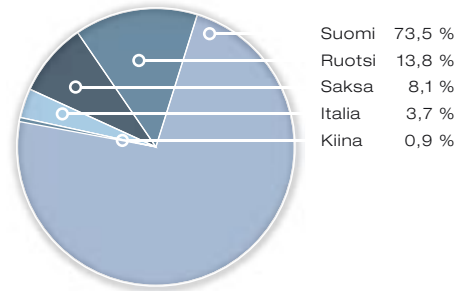
Etteplanilla viisi vuotta, joista kolme ensimmäistä Hyvinkäällä siltanosturien toimitusprojektien sekä suurten satamanostureiden koneistojen mekaniikkasuunnittelijana. Sen jälkeen lähetettynä työntekijänä Saksassa Komette GmbH:n palveluksessa. Tällä hetkellä Koneen rullaporrasyksikön suomalais-saksalaisessa tiimissä tuotekehitysprojektin mekaniikkasuunnittelijana läheisessä yhteistyössä asiakkaan kanssa.



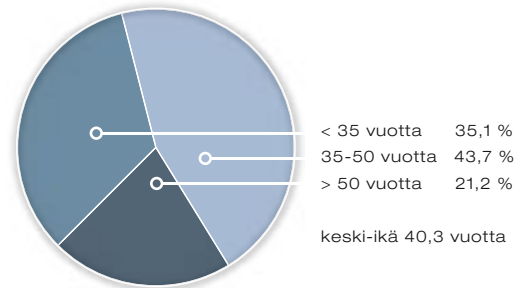
Ingvar Olsson (32)
elektroniikkainsinööri

Työskentelee tuotekehitystehtävissä Etteplanin Göteborgin toimistossa. Aloitti yhtiössä 1995 elektroniikkasuunnittelijana, mutta tekee nykyisin myös testi- ja projektipäällikön töitä. Toiminut yli 30 projektissa ja työskennellyt useilla tuotekehityksen alueilla. Tällä hetkellä mukana Ericssonin televiestintäprojektissa, joka liittyy yhtiön järjestelmien integrointiin ja verifiointiin. Ingvar Olsson toimii myös Etteplanin ja Ericssonin yhteyshenkilönä kehittämässä yhteistyötä palvelemaan asiakasta parhaalla mahdollisella tavalla.

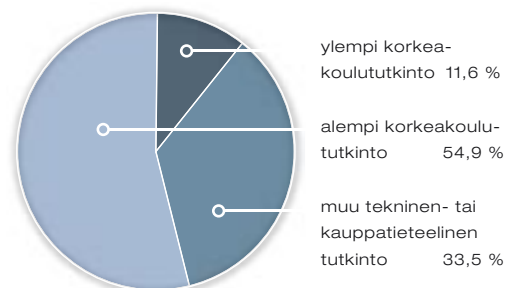
KONSERNIN JA OSAKKUUSYHTIÖIDEN HENKILÖSTÖ MAITTAIN



TYÖNTEKIJÖIDEN IKÄJAKAUMA



TYÖNTEKIJÖIDEN KOULUTUSJAKAUMA



HALLITUKSEN TOIMINTAKERTOMUS 1.1.-31.12.2004

Etteplan jatkoi vuonna 2004 päätavoitteensa mukaisesti vahvaa, kannattavaa kasvuaan. Liikevaihto kasvoi pääosin orgaanisesti yhtiölle siirtyneiden suunnittelutoimintojen johdosta, mutta myös yritysostoilla.

Vuoden aikana yhtiö toteutti neljä ulkoistusta, joissa asiakas siirsi suunnittelutoimintoja Etteplanille. Ulkoistuksista kolme tehtiin kotimaassa ja yksi Italiassa. Lisäksi yhtiö osti 70 %:n omistusosuuden ruotsalaisesta Timatec Invest AB:sta ja kasvatti omistusosuuttaan kahdessa suomalaisessa ja yhdessä italialaisessa tytäryhtiössään. Ulkomailla olevan henkilöstön määrä kasvoi 278 henkeen.

Vuonna 2004 teollisuustekniikan suunnittelupalveluiden kysyntä normalisoitui vuoden loppupuolella. Kysyntätilanne parani kaikilla markkina-alueilla Etteplanin molemmilla liiketoimintasegmenteillä Toimitussuunnittelussa ja Tuotekehityksessä. Yhtiö teki merkittäviä päänavauksia mm. auto- ja prosessiteollisuudessa.

Katsausvuoden aikana yhtiö panosti edelleen voimakkaasti sisäisen toiminnan kehittämiseen. Pääkohteina olivat toimistoverkon tehokas käyttö, työuormituksen tasaaminen ja kansainvälisten suunnittelutoimik-siantojen valmiuksien parantaminen mm. koulutuksen avulla.

LIKEVAIHTO JA TULOS

Etteplan-konsernin liikevaihto kasvoi selvästi edellisvuodesta. Liikevaihto kasvoi 21,5 % 61,6 milj. euroon (vuonna 2003 50,7 milj. euroa). Toimitussuunnittelun osuus liikevaihdosta oli 59 % ja Tuotekehityksen 41 %. Kasvu perustui sekä orgaaniseen kasvuun, pääasiassa toteutettuihin asiakkaiden ulkoistuksiin, että enemmistöosuuden ostamiseen ruotsalaisista Timatec Invest AB:sta (vuonna 2004) ja J.A. Produktutveckling AB:stä (vuonna 2003).

Liikevoitto oli 4,7 milj. euroa (2,4 milj. euroa) eli 7,7 % liikevaihdosta (4,7 %). Liikevoitto nousi 98 % edellisestä vuodesta. Tilikauden voitto ennen satunnaisia eriä ja veroja oli 4,8 milj. euroa (2,4 milj. euroa). Tilikauden

tulos oli 2,6 milj. euroa (1,0 milj. euroa). Tuloksen paranemiseen vaikutti markkina-tilanteen lisäksi onnistunut yritysostojen ja ulkoistusten haltuunotto sekä tehostustoimet koko yhtiön liiketoiminnassa.

Osakekohtainen tulos oli 0,60 euroa (0,23 euroa). Oma pääoma/ osake oli 2,98 euroa (2,89 euroa). Sijoitetun pääoman tuotto oli 31,0 % (16,1 %) ja oman pääoman tuotto 22,0 % (9,6 %).

LIIKETOIMINTA

Etteplan toimii suurten ja keskisuurten kansainvälisesti toimivien teollisuusyritysten kumppanina tarjoten teollisuustekniikkaan liittyviä suunnittelupalveluita. Konsernin palvelut on jaettu kahteen segmenttiin: Toimitussuunnittelu ja Tuotekehitys.

Toimitussuunnittelu-segmentti tarjoaa palveluja koneiden ja laitteiden sekä tuotantolaitosten suunnitteluun. Projekti- ja laiteoimittajille sekä laitosten omistajille ja käyttäjille tarjotaan mekaniikka, sähkö-, automaatio-, tehdassuunnittelu- ja käyttöönottopalveluja. Tuotekehitys-segmentti puolestaan tarjoaa tuotekehitykseen liittyviä suunnittelupalveluja. Pitkäaikaisissa, kumppanuuteen perustuvissa asiakassuhteissa tuotekehityksen suunnittelupalvelut varmistavat asiakkaan kilpailukyvyyn tulevaisuudessa. Lisäksi yhtiöllä on elektromagneettisten häiriöiden mittauksiin erikoistunut akkreditoitu laboratorio. Yhtiön asiakkaat ovat laitevalmistajia sekä loppukäyttäjiä puunjalostusteollisuudessa, prosessi-, auto-, nosto- ja siirtolaite- sekä elektroniikkateollisuudessa.

Toimitussuunnittelu-segmentin markkina-tilanne kohentui vuonna 2004 ja tilausten määrä kasvoi. Myös Tuotekehitys-segmentin toimeksiantojen määrä vuoden 2004 aikana on ollut kasvava.

Hyvän kilpailuaseman saavuttaminen on edellyttänyt voimakasta panostusta suunnittelupalveluiden kehittämiseen sekä sisäisen tehokkuuden parantamiseen. Etteplanin toiminnan vahvuuksia ovat tehokas suunnitteluprosessi, korkealaatuinen ISO-9000-järjestelmän mukainen toiminta sekä osava henkilöstö.

VUODEN 2004 TÄRKEIMMÄT TAPAHTUMAT

■ Tammikuussa Etteplan Oyj:n EMC-laboratorion toiminnot yhdistettiin ja uusi yhtiö aloitti toimintansa 1.1.2004 nimellä NATLABS Oy.

■ Maaliskuussa Etteplan Oyj:n varsinainen yhtiökokous päätti hallituksen ehdotuksen mukaisesti jakaa vuodelta 2003 osinkona 0,55 euroa osakkeelta sekä valtuutti hallituksen osakepääoman korottamiseen uusermerkinnällä, omien osakkeiden hankintaan ja niiden luovuttamiseen.

■ Huhtikuussa Etteplan ja MacGREGOR (FIN) Oy allekirjoittivat puitesopimuksen laivojen hissikuilujen suunnittelupalveluista.

■ Kesäkuussa Etteplan hankki 70 %:n osake-enemmistön ruotsalaisesta Timatec Invest AB:stä. Karlstadissa toimivan yrityksen palveluksessa on 15 henkilöä ja yhtiö tarjoaa erityisesti metsäteollisuuden kone- ja laitevalmistajille konetekniikka- ja automaatio suunnittelua.

Etteplan kasvatti kesäkuussa omistusosuuttaan Konette Design Center Oy:ssä 60 %:sta 81 %:iin. Toteutettu yrityskauppa noudattaa Konette Design Center Oy:n perustamisen yhteydessä vuonna 1999 sovittua omistusstrategiaa.

Italiassa toimiva Di&Esse Etteplan Srl ja Metso-konserniin kuuluva Metso Paper Como S.p.A allekirjoittivat kesäkuussa yhteistyösopimuksen. Metso Paper Comon 18 suunnittelijaa siirtyivät Di&Esse Etteplanin palvelukseen. Samassa yhteydessä Etteplan Oyj nosti omistusosuuttaan Di&Esse Etteplan Srl:ssä 70 %:iin.

Edelleen kesäkuussa Etteplan Oyj ja Shanghai Nextrom Machinery Manufacturing Co., Ltd. sopivat yhteisyrityksen perustamisesta Shanghaihin Kiinaan. Yhteisyrityksen omistus jakautuu siten, että Etteplan-konserni omistaa 87,5 % ja Shanghai Nextrom Machinery Manufacturing Co., Ltd. 12,5 %.

Etteplan ja Sulzer Pumps Finland Oy sopivat kesäkuussa yhteistyöstä sekoittimiin liittyvistä suunnittelupalveluista.

Vielä kesäkuussa Etteplan sopi Nokian Ren-

kaat Oyj:n sekä Lemminkäinen-konserniin kuuluvan Lemcon Oy:n kanssa suunnittelu- palveluiden toimittamisesta Nokian Renkaiden Pietarin lähelle Vsevolozhskiin toteutettavaan tehdashankkeeseen.

■ Heinäkuussa Etteplan Oyj korotti osakepääomaansa Timatec Invest AB:n osake-enemmistön ostoon liittyen. Osakepääoman määrä korotuksen jälkeen on 434.245,00 euroa.

■ Elokuussa Etteplanin ja Nextromin yhteisyritys Shanghaissa Kiinassa aloitti toimintansa.

■ Syyskuussa Sulzer Pumps Finland Oy:n Salon yksikön kuusi suunnittelijaa siirtyivät Etteplanin palvelukseen.

Samoin syyskuussa Etteplan ja Oy Sisu Auto Ab allekirjoittivat yhteistyösopimuksen suunnittelu- ja projektinohitopalveluista.

■ Lokakuussa Etteplan perusti Karjaalle aluetoimiston, johon siirtyivät Sisu Auton Karjaan tehtaan tuotekehitysosaston 11 suunnittelijaa.

■ Joulukuussa Etteplan sopi Metso Paper Oy:n kanssa Metso Paper Karhulan yksikön perälaatikon mekaanisen suunnittelun liiketoiminnan siirrosta Etteplanille. Metso Paper Karhulan yksikön 6 suunnittelijaa siirtyivät Etteplanin palvelukseen 1.1.2005.

Edelleen joulukuussa Etteplan Oyj käytti osto-option ja nosti omistusosuuttaan Insinööri-toimisto Keskilinja Oy:ssä 60 %:sta 100 %:iin. Keskilinjän palveluksessa työskentelee 46 henkeä. Vaajakoskella ja Lappeenrannassa toimiva yritys tarjoaa erityisesti metsäteollisuuden kone- ja laitevalmistajille konetekniikka- ja automaatio suunnittelupalveluja.

HENKILÖSTÖ

Etteplan-konsernin toiminta ja henkilömäärä ovat kasvaneet tasaisesti. Konsernin palveluksessa oli kauden aikana keskimäärin 965 henkilöä (876), kasvua 10 %. Tilikauden lopussa (31.12.2004) henkilömäärä oli 1 049 henkilöä (936). Henkilöstölisäykset johtuivat lähinnä avainasiakkaiden liiketoiminnan ulkoistuksiin perustuvasta orgaanisesta kasvusta sekä yritysostoista.

INVESTOINNIT

Konsernin kokonaisinvestoinnit olivat 2,4 milj. euroa (2,8 milj. euroa). Pääosa investoinneista kohdistui tytäryhtiöiden omistusoosuuden kasvattamiseen sekä liiketoimintojen laajentamiseen.

RAHOITUSASEMA

Etteplanin rahoitusasema säilyi vahvana. Taseen loppusumma 31.12.2004 oli 28,1 milj. euroa (26,1 milj. euroa), josta rahat ja pankkisaamiset sekä rahoitusarvopaperit olivat yhteensä 6,6 milj. euroa (6,6 milj. euroa). Konsernin korolliset velat olivat kauden lopussa 1,3 milj. euroa (1,2 milj. euroa). Omavaraisuusaste oli 52,1 % (57,2 %). Maksuvalmius oli hyvä koko kauden ajan.

OSAKKEET, KURSSIKEHITYS JA OMIEN OSAKKEIDEN HANKINTA

Yhtiön osakepääoma 31.12.2004 oli 434 245 euroa ja osakemäärä 4 342 450 kpl.

Etteplan Oyj:n osakkeita vaihdettiin tilikauden aikana 1 311 822 kpl, yhteensä 8,9 milj. euron arvosta. Osakkeen alin kurssi oli 5,50 euroa, ylin 8,25 euroa ja keskimurssi 6,31 euroa. Koko osakekannan markkina-arvo 31.12.2004 oli 35,8 milj. euroa ja osakkeenomistajien määrä 1 363. Yhtiö ei ole hankkinut kauden aikana omia osakkeita eikä luovuttanut niitä. Tilikauden lopussa omien osakkeiden määrä oli 100 kpl arvoltaan yhteensä 481,00 euroa.

OSAKEANTIVALTUUDET JA NIIDEN KÄYTTÖ SEKÄ OPTIO-OHJELMA

Varsinainen yhtiökokous 30.3.2004 valtuutti hallituksen päättämään yhden vuoden kuluessa yhtiökokouksesta lukien yhden tai useamman vaihtovelkakirjalainan ottamisesta ja/tai optio-oikeuksien antamisesta ja/tai

päyttämään osakepääoman korottamisesta tarjoamalla yhdessä tai useammassa erässä enintään 854 921 kappaletta kirjanpidolliselta vasta-arvoltaan 0,10 euron arvoisia osakkeita hallituksen määräämään hintaan ja muutoin hallituksen päättämien ehdoin.

Edelleen yhtiökokous valtuutti hallituksen päättämään omien osakkeiden hankkimisesta yhdessä tai useammassa erässä siten, että yhtiö voi hankkia enintään 213 730 kappaletta yhtiön kirjanpidolliselta vasta-arvoltaan 0,10 euron osaketta voitonjakokelpoisilla varoilla muussa kuin osakkeenomistajien osakeomistuksen suhteessa, ja päättämään päätetyn valtuutuksen perusteella hankittujen yhtiön omien osakkeiden luovuttamisesta yhdessä tai useammassa erässä. Hallitukselle annettu valtuutus sisältää oikeuden luovuttaa enintään 213 730 kappaletta kirjanpidolliselta vasta-arvoltaan 0,10 euron yhtiön osaketta siten, että luovutettavien osakkeiden yhteenlaskettu kirjanpidollinen vasta-arvo ja niiden tuottama äänimäärä on enintään viisi (5) prosenttia yhtiön osakepääomasta ja osakkeiden yhteenlasketusta äänimäärästä.

Etteplan Oyj korotti osakepääomaansa 10.6.2004 tehtyyn Timatec Invest AB:n osake-enemmistön ostoon liittyen. Uudet osakkeet merkittiin kaupparekisteriin 20.7.2004. Osakepääoman korotus oli määrältään 6.784,20 euroa ja uuden osakepääoman määrä korotuksen jälkeen 434.245,00 euroa. Suunnatussa osakeannissa merkityt yhteensä 67 842 uutta osaketta otettiin kaupankäynnin kohteeksi 21.7.2004.

Kaikki yhtiön vakinaisessa palveluksessa olevat henkilöt kuuluivat 31.01.2005 asti yhtiön optio-ohjelman piiriin.

HALLITUS, TOIMITUSJOHTAJA JA TILINTARKASTAJAT

Etteplan Oyj:n hallitukseen ovat katsauskaudella kuuluneet Tapani Mönkkönen puheenjohtajana ja jäsenenä Tapio Hakakari, Heikki Hornborg, Tapani Tuori ja Matti Virtaala.

Yhtiön toimitusjohtajana on toiminut DI Heikki Hornborg. Tilintarkastajana on toiminut PricewaterhouseCoopers Oy, KHT-yhteisö, vastuullisena tilintarkastajana KHT Mika Kaarisalo.

HALLITUKSEN VOITONJAKOEHDOTUS

Konsernin jakokelpoinen oma pääoma on taseen 31.12.2004 mukaan 6,6 milj. euroa ja konsernin emoyhtiön jakokelpoinen oma pääoma 5,9 milj. euroa.

Hallitus ehdottaa 23.3.2005 kokoontuvalle yhtiökokoukselle, että osinkoa jaetaan osingonjakohetkellä yhtiön ulkopuolisessa omistuksessa oleville osakkeille 0,30 euroa osaketta kohti, ja loppuosa jätetään käyttämättömiin voittovaroihin. Hallituksen ehdotuksen mukaisesti osingonmaksun täsmäytyspäivä on 30.3.2005 ja osingon maksupäivä 6.4.2005.

SIIRTYMINEN KANSAINVÄLISEEN TILINPÄÄTÖSKÄYTÄNTÖÖN (IFRS)

Valmistelutyö IFRS-standardien mukaiseen tilinpäätöskäytäntöön siirtymiseksi on edennyt suunnitelmien mukaisesti. Etteplan on siirtynyt IFRS-standardien mukaiseen laskentakäytäntöön vuoden 2005 alusta. Yhtiö

julkaisi avaavan taseen 1.1.2004 erillisellä tiedotteella 23.2.2005. Vuoden 2004 IFRS-tuloslaskelma ja tase julkaistaan huhtikuussa 2005. IFRS-käytäntöön siirtymisen vaikutukset omaan pääomaan ovat vähäiset.

TILIKAUDEN JÄLKEISET MERKITTÄVÄT TAPAHTUMAT

Etteplan Oyj:n optio-ohjelma päättyi 31.1.2005. Optio-ohjelman puitteissa merkittiin 24 130 kappaletta optio-oikeuksia.

Tammikuun aikana kolmessa Etteplanin tytäryhtiössä toteutettiin yksiköiden toivomusten mukainen nimenmuutos markkinoinnin helpottamiseksi. Suomessa Konette Design Center Oy muutti nimensä Etteplan Design Center Oy:ksi ja Ruotsissa J.A. Produktutveckling AB sai nimen Etteplan Technical Systems AB sekä Timatec AB nimen Etteplan Industriteknik AB.

Helmikuussa Etteplan Oyj osti ruotsalaisen ProTang AB:n osake-enemmistön. Vuonna 1995 perustettu yritys tarjoaa konepajateollisuuden kone- ja laitesuunnittelua, laitossuunnittelua sekä ydinvoimaloiden kunnossapito- ja tehostussuunnittelua. Yrityksen liikevaihto on yli 12 milj. euroa ja sen palveluksessa on 165 henkilöä Västeråsissa, Malmössa, Örebrossa ja Uppsalassa.

Yhtiökokoukselta saamansa valtuutuksen nojalla Etteplanin hallitus päättää korottaa osakepääomaansa 7.2.2005 tehtyyn ProTang AB:n osake-enemmistön ostoon liittyen. Osakepääoman korotus tulee olemaan määrältään 18 144,30 euroa. Suunnatussa osakeannissa merkittävät yhteensä 181 443 uutta osaketta ovat kaupankäynnin kohteena yhdessä vanhojen osakkeiden kanssa. Uuden osakepääoman määrä optio-ohjelman ja suunnatun osakeannin korotusten jälkeen on yhteensä 454 802,30 euroa.

TULEVAISUUDEN NÄKYMÄT

Etteplanin johto uskoo yhtiön ensisijaisen tavoitteen mukaisen, kannattavan kasvun jatkuvan edelleen. Keskeisinä keinoina ovat yhtiältä markkinaosuuden lisääminen nykyisessä toiminnassa, toisaalta laajentuminen uusille markkina-alueille yritysostoilla.

Etteplanin asiakaskunnan markkinanäkymien odotetaan säilyvän positiivisena erityisesti Pohjoismaissa. Yksittäisten asiakkaiden kuormitus tilanne saattaa kuitenkin vaihdella lyhytaikaisesti.

Yhtiö on käynnistänyt toimenpiteet yhtiön osakkeiden kaupankäynnin siirtämiseksi Helsingin Pörssin päälistalle. Siirron arvioidaan tapahtuvan vuoden 2005 toisella vuosineljänneksellä.

Hallitus



TULOSLASKELMA

(1000 EUROA)	KONSERNI		EMOYHTIÖ	
	1.1.-31.12.2004	1.1.-31.12.2003	1.1.-31.12.2004	1.1.-31.12.2003
LIKEVAIHTO	61 550	50 662	27 038	24 635
Keskeneräisten töiden varastomuutos	222	110	252	70
Liiketoiminnan muut tuotot	121	134	856	760
Materiaalit ja palvelut	-1 857	-1 087	-10 478	-9 611
Henkilöstökulut	-44 157	-38 312	-10 424	-10 189
Poistot ja arvonalentumiset	-2 066	-1 791	-735	-773
Liiketoiminnan muut kulut	-9 072	-7 193	-4 266	-3 964
Osuus osakkuusyritysten tappiosta	0	-128		
LIKEVOITTO	4 742	2 395	2 243	929
Liikevoitto%	7,7	4,7	8,3	3,8
Rahoitustuotot ja -kulut	43	49	1 500	356
VOITTO ENNEN TILINPÄÄTÖSSIIRTOJA				
JA VEROJA	4 784	2 444	3 743	1 286
Tilinpäätössiirrot			31	-2
Tuloverot	-1 662	-1 054	-1 109	-415
Laskennallisen verovelan muutos	39	-11		
Vähemmistöosuus tilikauden tuloksesta	-588	-416		
TILIKAUDEN VOITTO	2 574	964	2 665	868
Tilikauden voitto, %	4,2	1,9	9,9	3,5

TASE

(1000 EUROA)	KONSERNI		EMOYHTIÖ	
	1.1.-31.12.2004	1.1.-31.12.2003	1.1.-31.12.2004	1.1.-31.12.2003
VASTAAVAA				
PYSYVÄT VASTAAVAT				
Aineettomat hyödykkeet	4 859	4 308	677	819
Aineelliset hyödykkeet	3 230	3 361	1 568	1 721
Omat osakkeet	0	0	0	0
Muut sijoitukset	464	443	8 040	5 887
PYSYVÄT VASTAAVAT YHTEENSÄ	8 553	8 112	10 285	8 428
VAIHTUVAT VASTAAVAT				
Vaihto-omaisuus	1 134	843	503	251
Lyhytaikaiset saamiset	11 784	10 518	5 676	5 111
Rahoitusarvopaperit	0	796	0	796
Rahat ja pankkisaamiset	6 601	5 810	1 960	1 765
VAIHTUVAT VASTAAVAT YHTEENSÄ	19 520	17 968	8 139	7 923
VASTAAVAA YHTEENSÄ	28 073	26 080	18 423	16 351
VASTATTAVAA				
OMA PÄÄOMA				
Osakepääoma	434	427	434	427
Ylikurssirahasto	5 434	5 058	5 434	5 058
Omien osakkeiden rahasto	0	0	0	0
Edellisten tilikausien voitto	4 514	5 923	3 210	4 693
Tilikauden voitto	2 574	964	2 665	868
OMA PÄÄOMA YHTEENSÄ	12 957	12 372	11 744	11 047
VÄHEMMISTÖOSUUS	1 208	2 194		
TILINPÄÄTÖSSIIRTOJEN KERTYMÄ			374	405
VIERAS PÄÄOMA				
Laskennallinen verovelka	159	198		
Pitkäaikainen vieras pääoma	1 295	1 065	367	371
Lyhytaikainen vieras pääoma	12 454	10 249	5 938	4 527
VIERAS PÄÄOMA YHTEENSÄ	13 909	11 513	6 305	4 899
VASTATTAVAA YHTEENSÄ	28 073	26 080	18 423	16 351

RAHOITUSLASKELMA

KONSERNI

EMOYHTIÖ

(1000 EUROA)	1.1.-31.12.2004	1.1.-31.12.2003	1.1.-31.12.2004	1.1.-31.12.2003
LIIKETOIMINNAN RAHAVIRTA				
Myynnistä saadut maksut	60 675	48 063	27 279	23 576
Liiketoiminnan muista tuotoista saadut maksut	121	109	856	735
Maksut liiketoiminnan kuluista	54 944	44 117	24 724	22 743
LIIKETOIMINNAN RAHAVIRTA ENNEN RAHOITUSERIÄ JA VEROJA	5 852	4 055	3 411	1 568
Maksetut korot ja maksut muista liiketoiminnan rahoituskuluista	53	59	28	35
Saadut korot liiketoiminnasta	90	98	45	61
Saadut osingot liiketoiminnasta	6	11	1 483	330
Maksetut välittömät verot	1 662	1 054	1 109	415
LIIKETOIMINNAN RAHAVIRTA (A)	4 234	3 051	3 802	1 509
INVESTOINTIEN RAHAVIRTA				
Investoinnit aineellisiin ja aineettomiin hyödykkeisiin	2 363	2 759	439	801
Aineellisten ja aineettomien hyödykkeiden luovutustulot	371	203	179	72
Investoinnit muihin sijoituksiin	21	13	1 666	591
INVESTOINTIEN RAHAVIRTA (B)	-2 013	-2 569	-1 926	-1 319
RAHOITUKSEN RAHAVIRTA				
Omien osakkeiden hankkiminen	0	0	0	0
Lyhytaikaisten lainojen takaisinmaksut	105	78	127	19
Pitkäaikaisten lainojen nostot	230	269	0	0
Maksetut osingot ja muu voitonjako	2 351	1 227	2 351	1 063
RAHOITUKSEN RAHAVIRTA (C)	-2 225	-1 036	-2 478	-1 082
RAHAVAROJEN MUUTOS (A + B + C)				
LISÄYS (+)/VÄHENNYS (-)	-5	-554	-602	-892
RAHAVARAT TILIKAUDEN ALUSSA	6 606	7 160	2 561	3 453
RAHAVARAT TILIKAUDEN LOPUSSA	6 601	6 606	1 960	2 561

TILINPÄÄTÖKSEN LIITETIEDOT

TILINPÄÄTÖSPERIAATTEET

Konsernirakenne

Konsernin emoyhtiö on Etteplan Oyj, kotipaikka Hollola.

Tytäryhtiöt

Nimi	Kotipaikka	Konsernin omistusosuus	Emon omistusosuus
Ette-Consulting Oy	Hollola	100%	100%
Ette-Engineering Oy	Pori	100%	100%
Ette-Ins Oy	Pori	100%	100%
Insinööritoimisto N.Liukkonen Oy	Hollola	100%	100%
Insinööritoimisto Raskon Oy	Hollola	100%	100%
Konette Design Center Oy	Hyvinkää	81%	81%
Insinööritoimisto Keskilinja Oy	Jyväskylän mlk	100%	100%
EPE Design Oy	Hyvinkää	50%	50%
Etteplan Sverige AB	Upplands Väsby	100%	100%
Itoma Konsulterande Ingenjörer AB	Karlstad	73%	73%
Konette GmbH	Hattingen	81%	-
Di&Esse Etteplan S.r.l.	Bernate Ticino	70%	70%
J.A. Produktutveckling AB	Alingsås	75%	75%
Etteplan Metals Processing Oy	Hollola	100%	100%
Etteplan Production Lines Oy	Hollola	81%	81%
NATLABS Oy	Hyvinkää	100%	100%
Timatec Invest AB	Karlstad	70%	70%
Etteplan Consulting (Shanghai) Co., Ltd. Shanghai		80,4%	-

Kaikki konserniyhtiöt on yhdistelty konsernitilinpäätökseen.

KONSERNITILINPÄÄTÖS

Konsernitilinpäätös on laadittu konserniin kuuluvien yhtiöiden tilinpäätösten yhdistelmänä, josta on eliminoitu kaikki konsernin sisäiset liiketapahtumat, sisäiset saamiset ja velat sekä sisäinen voitonjako. Yhdistely on laadittu hankintamenomenetelmällä. Tilikauden aikana hankitut tytäryhtiöt on sisällytetty konsernitilinpäätökseen hankinta-ajankohdasta lähtien. Tytäryhtiöiden hankintahinnan ja hankintahetken oman pääoman välinen erotus on esitetty konserniliikearvona.

Konsernitilinpäätöksessä on erotettu vähemmistöosuus tytäryhtiöiden vähemmistölle. Tuloslaskelman vähemmistöosuus on laskettu tilikauden tuloksesta ja taseen vähemmistöosuus oman pääoman ja laskennallisella verovelalla vähennetyn tilinpäätöskertymän yhteisimmästä.

VALUUTTAMÄÄRÄISET ERÄT

Suomalaisten yhtiöiden valuuttamääräiset liiketapahtumat on kirjattu tapahtumapäivän kurssiin. Tilinpäätöshetkellä taseessa olevat valuuttamääräiset saamiset ja velat on muutettu euroiksi tilinpäätöspäivän kurssiin.

Euroalueen ulkopuolisten tytäryhtiöiden taseen erät on muutettu euroiksi tilinpäätöspäivän kurssiin ja tuloslaskelman erät käyttäen tilikauden keskikurssia. Tilikauden keskikurssi on laskettu edellisen tilikauden viimeisen kuukauden viimeisen päivän ja tilikauden kunkin kuukauden viimeisen päivän kurssien keskiarvona. Muuntamisesta syntynyt keskikurssiero ja oman pääoman eliminoinnissa syntynyt muuntoero on kirjattu omaan pääomaan.

TUTKIMUS- JA KEHITYSTOIMINNAN MENOT

Tutkimus- ja kehitystoiminnan menot on kirjattu vuosikuluiksi niiden syntymisvuonna.

KÄYTTÖOMAISUUDEN ARVOSTUS

Käyttöomaisuus on aktivoitu taseeseen välittömään hankintamenuon vähennettynä suunnitelman mukaisilla poistoilla. Poistosuunnitelma on sama kuin edellisenä vuonna.

Poistoperiaatteet ovat:

Konserniliikearvo

- kotimaiset tytäryhtiöt tasapoisto 5 vuotta

Konserniliikearvo

- ulkomaiset tytäryhtiöt tasapoisto 10 vuotta

Liikearvo tasapoisto 10 vuotta

Muut pitkävaikutteiset menot tasapoisto 5/7 vuotta

Koneet ja kalusto menojäännöspoisto 25%

Ulkomaisten tytäryhtiöiden yritysostoihin liittyvien konserniliikearvojen poisto-aika on 10 vuotta, joka vastaa yritysostopimusten ehdoista arvioitua vaikutusaikaa.

VAIHTO-OMAISUUDEN ARVOSTUS

Palvelujen myynti on tuloutettu työn luovutuksen perusteella. Urakatyöt on tuloutettu urakan vastaanottajan hyväksytyä urakaspöytäkirjan mukaisen työn. Vaihto-omaisuus koostuu kesken-eräisistä suunnittelutöistä ja se on arvostettu välittömiin palkkakustannuksiin sosiaalikulukustannuksineen.

LASKENNALLISET VEROT

Verotettavaan tulokseen perustuvat tuloverot on jaksotettu erillis-tilinpäätöksissä. Laskennallinen verovelka on laskettu verotuksen ja tilinpäätöksen välisille väliaikaisille eroille käyttäen tilinpäätöshetkellä vahvistettua seuraavien vuosien verokantaa. Konsernitaseeseen sisältyy laskennallinen verovelka kokonaisuudessaan.

TILINPÄÄTÖSSIIRTOJEN KERTYMÄ

Tilinpäätössiirtojen kertymä emoyhtiössä muodostuu poistoerosta. Suunnitelman mukaisten ja kirjanpidon poistojen kertynyt poistoero on koneista ja kalustosta yhteensä 272 518 euroa ja pitkävaikutteisista menoista 101 835 euroa. Siihen liittyvä verovelka on 97 331 euroa, mitä ei ole emoyhtiössä kirjattu taseeseen.

Konserniyhtiöiden kertyneistä tilinpäätössiirroista 604 738 euroa on merkitty omaan pääomaan konsernitilinpäätöksessä 445 350 euroa ja laskennalliseen verovelkaan 159 388 euroa.

ELÄKEJÄRJESTELYT

Emoyhtiön ja suomalaisten tytäryhtiöiden henkilökunnan eläketurva on hoidettu ulkopuolisissa eläkevakuutusyhtiöissä. Eläkemenot on kirjattu kuluksi kertymisvuonna. Ulkomaisten yhtiöiden eläkejärjestelyt on hoidettu paikallisen käytännön mukaisesti.

TILINPÄÄTÖKSEN LIITETIEDOT

(1000 EUROA)	KONSERNI		EMOYHTIÖ	
	2004	2003	2004	2003
LIKEVAIHTO TOIMIALUEITTAIN				
Suomi	42 798	35 831	27 038	24 635
Italia	2 325	892	0	0
Kiina	39	0	0	0
Saksa	6 904	6 092	0	0
Ruotsi	9 485	7 847	0	0
Liikevaihto yhteensä	61 550	50 662	27 038	24 635
Liikevaihto koostuu suunnittelutoiminnasta.				
LIKETOIMINNAN MUUT TUOTOT				
Konserniyrityksiltä			811	674
Muilta	121	134	45	86
Liiketoiminnan muut tuotot yhteensä	121	134	856	760
MATERIAALIT JA PALVELUT				
Materiaalit	65	47	15	0
Palvelut				
Konserniyrityksiltä			9 779	8 992
Muilta	1 792	1 040	683	618
Materiaalit ja palvelut yhteensä	1 857	1 087	10 462	9 611
HENKILÖSTÖN MÄÄRÄ JA HENKILÖSTÖKULUT				
Henkilöstö				
Henkilöstö keskimäärin	965	876	237	252
Tilikauden lopussa	1 049	936	252	236
josta				
Suunnittelutoiminnan henkilöstö	999	891	236	221
Hallintohenkilöstö	50	45	16	15
Henkilöstö yhteensä	1 049	936	252	236
Henkilöstökulut				
Palkat ja palkkiot	35 159	30 954	8 413	8 262
Eläkekulut	4 630	4 398	1 432	1 351
Muut henkilösivukulut	4 368	2 960	579	576
Henkilöstökulut yhteensä	44 157	38 312	10 424	10 189
Johdon palkat ja palkkiot				
Toimitusjohtajat ja hallituksen jäsenet	726	432	208	196
Hallituksen ja toimitusjohtajan eläkesitoumukset				
Toimitusjohtajalle ja hallituksen jäsenelle on annettu mahdollisuus jäädä eläkkeelle 60-vuotiaana.				
SUUNNITELMAN MUKAISET POISTOT				
Liikearvo	18	16	2	0
Muut pitkävaikutteiset menot	473	450	274	297
Koneet ja kalusto	1 121	1 089	459	476
Konsernin liikearvo	454	236	0	0
Suunnitelman mukaiset poistot yhteensä	2 066	1 791	735	773
RAHOITUSTUOTOT JA -KULUT				
Osinkotuotot				
Konserniyrityksiltä			1 479	328
Muilta	6	11	5	3
Osinkotuotot yhteensä	6	11	1 483	330
Muut korko- ja rahoitustuotot				
Konserniyrityksiltä			8	2
Muilta	90	98	37	59
Muut korko- ja rahoitustuotot yhteensä	90	98	45	61

TILINPÄÄTÖKSEN LIITETIEDOT (1000 EUROA)	KONSERNI		EMOYHTIÖ	
	2004	2003	2004	2003
Korkokulut ja muut rahoituskulut				
Muille	53	59	28	35
Korkokulut ja muut rahoituskulut yhteensä	53	59	28	35
Rahoitustuotot ja -kulut yhteensä	43	49	1 500	356
TILINPÄÄTÖSSIIRROT				
Suunnitelman mukaisten ja verotuksessa tehtyjen poistojen erotus (lisäys -/vähennys +)			31	-2
TULOVEROT				
Tilikaudelta varsinaisesta toiminnasta	1 656	1 030	1 100	391
Aikaisemmilta vuosilta	4	9	9	9
Laskennallisen verovelan muutos	-39	11	0	0
Yhteisökorot	2	15	0	15
Tuloverot yhteensä	1 623	1 064	1 109	415
AINEETTOMAT HYÖDYKKEET				
Aineettomat oikeudet				
Hankintameno 1.1.	16	7	14	5
Lisäykset 1.1.-31.12.	0	9	0	9
Vähennykset 1.1.-31.12.	9	0	9	0
Hankintameno 31.12.	7	16	5	14
Liikearvo				
Hankintameno 1.1.	156	156	0	0
Lisäykset 1.1.-31.12.	10	0	10	0
Hankintameno 31.12.	166	156	10	0
Kertyneet poistot 1.1.	16	0	0	0
Tilikauden poisto	18	16	2	0
Kertyneet poistot 31.12.	33	16	2	0
Kirjanpitoarvo 31.12.	133	141	8	0
Muut pitkävaikutteiset menot				
Hankintameno 1.1.	3 701	3 221	2 406	2 187
Lisäykset 1.1.-31.12.	846	480	170	220
Vähennykset 1.1.-31.12.	484	0	38	0
Hankintameno 31.12.	4 064	3 701	2 539	2 406
Kertyneet poistot 1.1.	2 179	1 729	1 601	1 304
Tilikauden poisto	473	450	274	297
Kertyneet poistot 31.12.	2 652	2 179	1 875	1 601
Kirjanpitoarvo 31.12.	1 412	1 523	664	805
Konserniliikearvo				
Hankintameno 1.1.	3 532	1 354		
Lisäykset 1.1.-31.12.	1 133	2 178		
Hankintameno 31.12.	4 665	3 532		
Kertyneet poistot 1.1.	903	667		
Tilikauden poisto	454	236		
Kertyneet poistot 31.12.	1 357	903		
Kirjanpitoarvo 31.12.	3 307	2 629		
Aineettomat hyödykkeet yhteensä	4 859	4 308	677	819

TILINPÄÄTÖKSEN LIITETIEDOT

(1000 EUROA)	KONSERNI		EMOYHTIÖ	
	2004	2003	2004	2003
AINEELLISET HYÖDYKKEET				
Maa- ja vesialueet				
Hankintameno 1.1.	19	19		
Kirjanpitoarvo 31.12.	19	19		
Koneet ja kalusto				
Hankintameno 1.1.	8 012	6 612	4 726	4 280
Lisäykset 1.1.-31.12.	1 377	1 540	447	511
Vähennykset 1.1.-31.12.	420	140	141	65
Hankintameno 31.12.	8 968	8 012	5 031	4 726
Kertyneet poistot 1.1.	4 707	3 618	3 005	2 529
Tilikauden poisto	1 121	1 089	459	476
Kertyneet poistot 31.12.	5 828	4 707	3 463	3 005
Kirjanpitoarvo 31.12.	3 140	3 305	1 568	1 721
Muut aineelliset hyödykkeet				
Hankintameno 1.1.	37	40		
Lisäykset 1.1.-31.12.	46	0		
Vähennykset 1.1.-31.12.	13	3		
Hankintameno 31.12.	71	37		
Aineelliset hyödykkeet yhteensä	3 230	3 361	1 568	1 721
SIOITUKSET				
Konserniyritysten osakkeet				
Hankintameno 1.1.			5 860	3 099
Lisäykset 1.1.-31.12.			2 761	2 761
Kirjanpitoarvo 31.12.			8 621	5 860
Omat osakkeet				
Hankintameno 1.1.	0	139	0	139
Lisäykset 1.1.-31.12.	0	420	0	420
Vähennykset 1.1.-31.12.	0	559	0	559
Kirjanpitoarvo 31.12.	0	0	0	0
Muut osakkeet				
Hankintameno 1.1.	443	430	27	27
Lisäykset 1.1.-31.12.	42	13	0	0
Arvonkorotuksen purku	20	0	0	0
Kirjanpitoarvo 31.12.	464	443	27	27
Sijoitukset yhteensä	465	443	8 040	5 887
Arvonkorotukset				
Alkusaldo 1.1.	20	20		
Vähennykset 1.1.-31.12.	20	0		
Kirjanpitoarvo 31.12.	0	20		
Arvonkorotukset sisältyvät tase-erään Muut osakkeet.				
VAIHTO-OMAISUUS				
Keskeneräiset työt	1 134	843	503	251
Vaihto-omaisuus yhteensä	1 134	843	503	251

TILINPÄÄTÖKSEN LIITETIEDOT

(1000 EUROA)	KONSERNI		EMOYHTIÖ	
	2004	2003	2004	2003
LYHYTAIKAISET SAAMISET				
Myyntisaamiset	10 123	8 983	4 199	4 278
Saman konsernin yrityksiltä				
Myyntisaamiset			493	414
Muut saamiset			840	385
Yhteensä			1 333	799
Muut saamiset	512	456	101	14
Siirtosaamiset	1 149	1 079	43	20
Yhteensä	1 661	1 535	144	34
Lyhytaikaiset saamiset yhteensä	11 784	10 518	5 676	5 111
Siirtosaamisten olennaisimmat erät				
Ennakolta maksetut leasingvuokrat	37	22		
Jaksotettu verosaatava	108	290		
Ennakolta maksetut toimitilavuokrat	58	40		
Muut	945	727	43	20
Siirtosaamisten olennaisimmat erät yhteensä	1 149	1079	43	20
OMAN PÄÄOMAN MUUTOKSET				
Osakepääoma 1.1.	427	427	427	427
Osakeanti 20.7.2004	7	0	7	0
Osakepääoma 31.12.	434	427	434	427
Ylikurssirahasto	5 058	5 058	5 058	5 058
Osakeanti 20.7.2004	377	0	377	0
Ylikurssirahasto yhteensä 31.12.	5 434	5 058	5 434	5 058
Omien osakkeiden rahasto 1.1.	0	139	0	139
Lisäys (+) /vähennys (-)	0	-139	0	-139
Omien osakkeiden rahasto 31.12.	0	0	0	0
Voitto edellisiltä tilikausilta 1.1.	6 887	6 835	5 561	5 617
Arvonkorotuksen purku	-20	0	0	0
Muuntoero ja muut	-2	11	0	0
Siirto omien osakkeiden rahastosta	0	139	0	139
Osingonjako	-2 351	-1 063	-2 351	-1 063
Voitto edellisiltä tilikausilta 31.12.	4 514	5 923	3 210	4 693
Tilikauden voitto	2 574	964	2 665	868
Oma pääoma yhteensä	12 957	12 372	11 744	11 047
Laskelma voitonjakokelpoisista varoista 31.12.				
Voitto edellisiltä tilikausilta	4 514	5 923	3 210	4 693
Tilikauden voitto	2 574	964	2 665	868
Kertyneestä poistoerosta ja vapaaehtoisista varauksista omaan pääomaan merkitty osuus	-445	-491		
Vapaasta omasta pääomasta jakokelpoisia varoja	6 642	6 396	5 875	5 561

TILINPÄÄTÖKSEN LIITETIEDOT

(1000 EUROA)	KONSERNI		EMOYHTIÖ	
	2004	2003	2004	2003
OSAKKEET				
	Kpl	Kpl	Kpl	Kpl
Osakkeiden lukumäärä 1.1.	4 274 608	4 274 608	4 274 608	4 274 608
Osakeanti 20.7.2004	67 842	0	67 842	0
Osakkeet, yhteensä 31.12.	4 342 450	4 274 608	4 342 450	4 274 608
Laskennalliset verovelat				
Tilinpäätössiirroista	159	198		
Laskennalliset verovelat yhteensä	159	198		
PITKÄAIKAINEN VIERAS PÄÄOMA				
Eläkelainat	734	489	367	371
Lainat rahoituslaitoksilta	562	577	0	0
Pitkäaikainen vieras pääoma yhteensä	1 295	1 065	367	371
joista myöhemmin kuin viiden vuoden kuluttua erääntyy	256	284	256	284
LYHYTAIKAINEN VIERAS PÄÄOMA				
Lainat rahoituslaitoksilta	0	25	0	25
Eläkelainat	28	124	28	124
Saadut ennakot	904	630	484	242
Ostovelat	1 116	726	375	305
Velat samaan konserniin kuuluville				
Ostovelat			2 052	1 610
Muut velat			14	1
Yhteensä			2 066	1 611
Muut velat	3 599	3 177	925	822
Siirtovelat	6 808	5 567	2 061	1 397
Lyhytaikainen vieras pääoma yhteensä	12 454	10 249	5 938	4 527
Siirtovelkojen olennaisimmat erät				
Lomapalkkavelka	3 777	3 012	1 050	1 098
Jaksotettu verovelka	699	335	387	45
Jaksotetut sosiaalikulut	1 212	526	295	41
Muut	1 120	1 694	328	212
Siirtovelkojen olennaisimmat erät yhteensä	6 808	5 567	2 061	1 397
ANNETUT PANTIT, KIINNITYKSET JA VAKUUDET				
Omasta velasta				
Eläkelainat	762	562	394	496
Rahalaitoslainat	562	586	0	25
Muut velat	6	6	0	0
Yrityskiinnitys	1430	1426	908	908
Vuokravakuudet				
Määräaikaistalletukset korkoineen	16	15	10	10
Muut omat vastuut				
Leasingsopimuksista maksettavat määrät				
Seuraavalla tilikaudella maksettavat	239	135	126	
Myöhemmin maksettavat	331	55	208	
Muut omat vastuut yhteensä	570	190	335	

OSAKKEET JA OSAKKEENOMISTAJAT

Etteplan Oyj:n kaupparekisteriin merkitty ja täysin maksettu osakepääoma 31.12.2004 oli 434 245 euroa ja osakemäärä 4 342 450 kappaletta. Yhtiöllä on yksi osakesarja. Kukin osake oikeuttaa äänestämään yhtiökokouksessa yhdellä äänellä ja antaa saman oikeuden osinkoon.

Yhtiöjärjestyksen mukaan yhtiön vähimmäispääoma on 350 000 euroa ja enimmäispääoma 1 400 000 euroa, joiden puitteissa osakepääomaa voidaan korottaa ja alentaa yhtiöjärjestyksestä muuttamatta.

VALTUUTUKSET

Varsinainen yhtiökokous 30.3.2004 kumosi edellisen yhtiökokouksen 26.3.2003 tekemän päätöksen, jolla hallitus oli valtuutettu päättämään osakepääoman korottamisesta ja luovuttamisesta.

Yhtiökokous myönsi hallitukselle valtuutuksen päättää osakkeenomistajien merkintäoikeudesta poiketen yhden vuoden kuluessa yhtiökokouksesta yhden tai useamman vaihtovelkakirjalainan ottamisesta ja/tai optio-oikeuksien antamisesta ja/tai päättämään osakepääoman korottamisesta yhdessä tai useammassa erässä uusmerkinnällä yhteensä enintään 85.492,10 eurolla tarjottavaksi merkittäväksi enintään 854 921 kappaletta uusia osakkeita.

Yhtiökokous valtuutti hallituksen päättämään omien osakkeiden hankkimisesta yhdessä tai useammassa erässä siten, että yhtiö voi hankkia enintään 213 730 kappaletta yhtiön osakkeita. Osakkeita voidaan hankkia käytettäväksi vastikkeena mahdollisissa yrityskaupoissa tai käytettäväksi muissa rakennejärjestelyissä.

Yhtiökokous myönsi hallitukselle valtuuden päättää yhtiön omien osakkeiden luovuttamisesta yhdessä tai useammassa erässä enintään 213 730 kappaletta.

OPTIO-OHJELMA

Yhtiökokous 13.4.2000 päätti optio-oikeuksien antamisesta Etteplan Oyj:n ja sen tytäryhtiöiden johtoon ja henkilökuntaan kuuluville. Optiotodistuksen perusteella voidaan merkitä enintään 200 000 osaketta, mikä vastaa 4,7 prosenttia yhtiön osakepääomasta ja äänimäärästä. Osakepääoma kohoaa enintään 20 000 eurolla. Kukin optio oikeuttaa merkitsemään yhden osakkeen. Merkintähinta on 7,80 euroa. Osakkeiden merkintäaika alkoi 100 000 optiotodistuksella 15.4.2002 ja alkaa 100 000 optiotodistuksella 15.4.2004. Osakkeiden merkintäaika päättyy kaikilla optiotodistuksilla 31.1.2005. Konserniyhtiöiden hallussa oli 48 700 optio-oikeutta.

Osakkeet oikeuttavat osinkoon siltä tilikaudelta, jonka kuluessa osakkeet on merkitty. Muut oikeudet alkavat osakemerkinnän tultua merkityksi kaupparekisteriin.

OSAKKEEN NOTEERAUS

Etteplan Oyj:n osakkeet (ETT1V) on noteerattu Helsingin Pörssin NM-listalla 28.4.2000 alkaen.

OSAKKEEN KURSSIKEHITYS JA VAIHTO

Etteplan Oyj:n osakkeita vaihdettiin vuoden 2004 aikana 1 311 822 kpl yhteensä 8,9 milj. euron arvosta. Osakkeen alin kurssi oli 5,50 euroa, keski kurssi 6,31 euroa ja päätöskurssi 8,25 euroa. Koko osakekannan markkina-arvo 31.12.2004 oli 35,8 milj.euroa.

OSINGONJAKO

Hallitus ehdottaa 23.3.2005 kokoontuvalle yhtiökokoukselle, että yhtiökokouksen käytettävänä olevista voittovaroista jaetaan vuodelta 2004 osinkoa yhtiön ulkopuolisessa omistuksessa oleville osakkeille 0,30 euroa osakkeelta, mikä on 50,2 % konsernin osakekohtaisesta tuloksesta. Hallituksen ehdotuksen mukaisesti osingonmaksun täsmäytyspäivä on 30.3.2005 ja osingon maksupäivä 6.4.2005.

OSAKKEENOMISTAJAT

Vuoden 2004 lopussa yhtiöllä oli 1 363 rekisteröityä osakkeenomistajaa. Hallintarekisterissä oli yhteensä 147 740 osaketta eli 3,4 prosenttia osakkeista. Yhtiön hallituksen jäsenet ja toimitusjohtaja omistivat 31.12.2004 osakkeita 2 308 225 kappaletta eli 53,2 % koko osakepääomasta sekä 4,0 % prosenttia optio-oikeuksista, mikä on 0,2 % osakepääomasta optio-oikeuksien osakkeiksi muuton jälkeen.

SUURIMMAT OSAKKEENOMISTAJAT 31.12.2004

	Osakkeet kpl	Osuus % osakkeista ja äänimäärästä
MÖNKKÖNEN TAPANI	1 586 050	36,52
TUORI TAPANI	337 620	7,77
HORNBORG HEIKKI	334 555	7,70
SIJOTUSRAHASTO MANDATUM SUOMI KASVUOSAKE	209 500	4,82
KESKINÄINEN VAKUUTUSYHTIÖ ELÄKE FENNIA	200 000	4,61
ULKOMARKKINAT	130 000	2,99
INGMAN FINANCE OY AB	95 000	2,19
SIJOTUSRAHASTO ALFRED BERG SMALL CAP	80 500	1,85
AIFF ULF	77 080	1,78
POHJOLA FINLAND KASVU SIJOTUSRAHASTO	70 200	1,62
KESKINÄINEN TYÖELÄKEVAKUUTUSYHTIÖ VARMA	64 582	1,49
PLACERINGSFONDEN AKTIA CAPITAL	55 900	1,29
MUUT OSAKKEENOMISTAJAT	1 101 463	25,37
YHTEENSÄ	4 342 450	100
HALLINTAREKISTERÖIDYT OSAKKEET	147 740	3,40

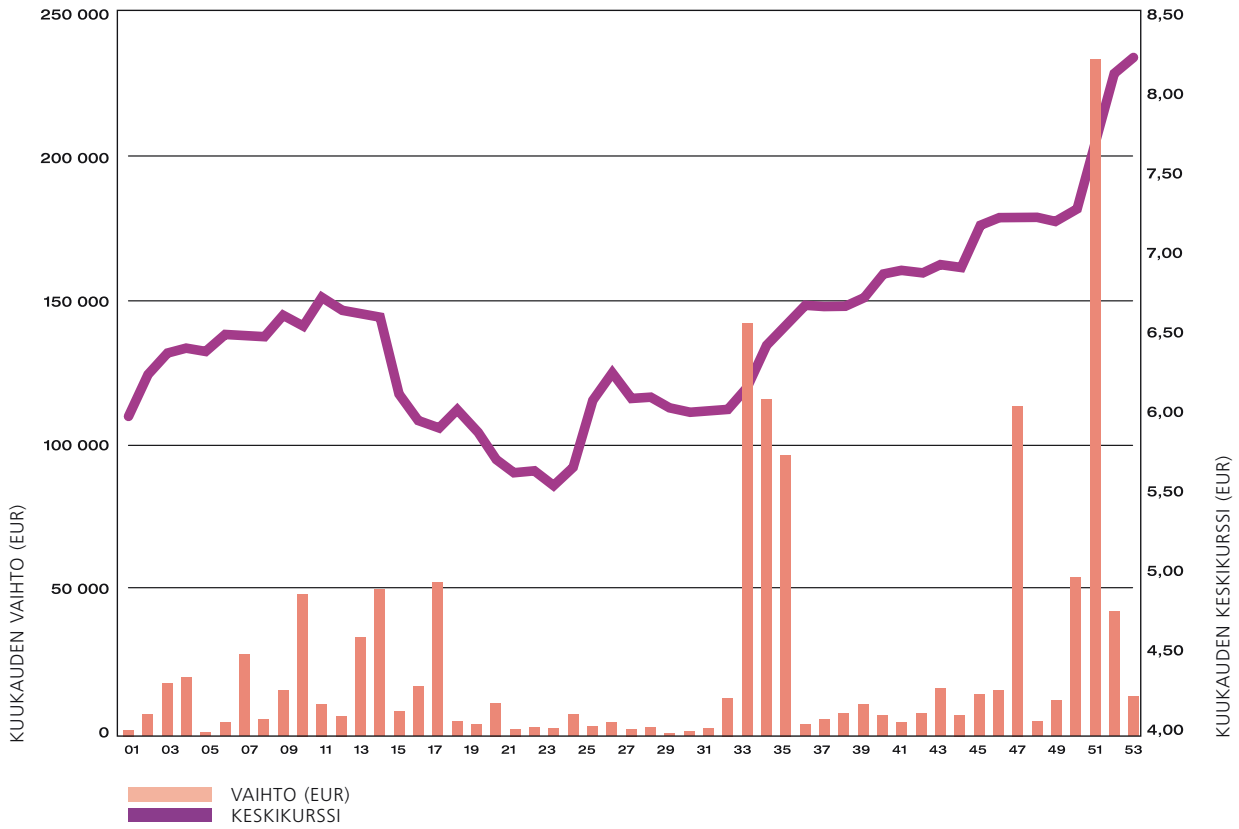
OSAKEOMISTUKSEN JAKAUMA SUURUUSLUOKITTAIN 31.12.2004

Osakkeiden määrä kpl	Osakkaat kpl	Osuus osakkaista %	Osakkeet kpl	Osuus % osakkeista ja äänimäärästä
1 - 10	6	0,440	38	0,00
11 - 50	33	2,421	1 401	0,03
51 - 100	645	47,982	65 316	1,51
101 - 500	379	27,806	112 525	2,59
501 - 1 000	138	10,125	114 000	2,63
1 001 - 5 000	114	8,364	253 683	5,84
5 001 - 10 000	11	0,807	81 063	1,87
10 001 - 50 000	15	1,101	405 877	9,35
50 001 - 100 000	7	0,514	510 822	11,76
100 001 - 500 000	5	0,367	1 211 675	27,90
500 001 - 1 000 000	0	0	0	0,00
1 000 001 -	1	0,073	586 050	36,52
Yhteensä	1 363	100	4 342 450	100

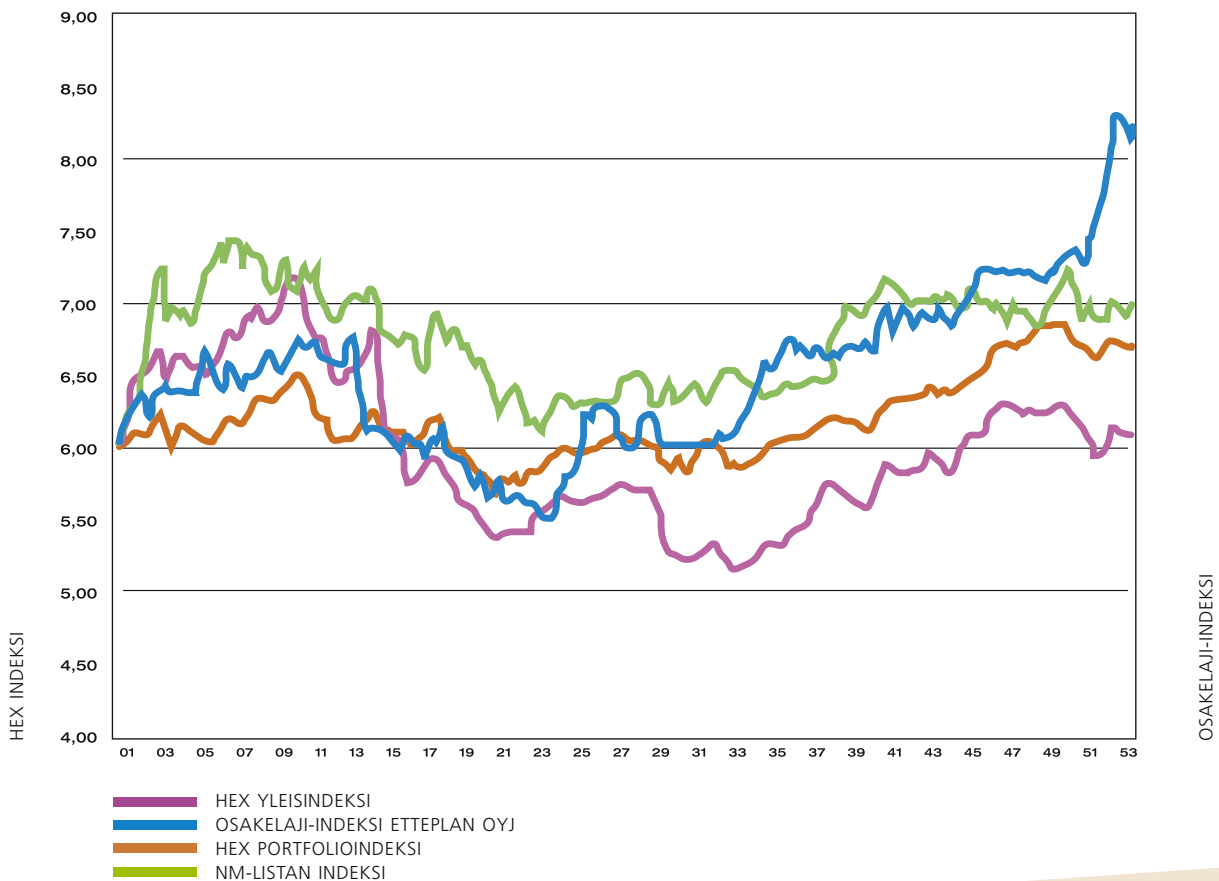
OSAKEOMISTUKSEN JAKAUMA OMISTAJARYHMITÄIN 31.12.2004

	Osakkaat kpl	Osakkeet kpl	Osuus % osakkeista ja äänimäärästä
Yksityiset yritykset	92	438 639	10,10
Rahoitus- ja vakuutuslaitokset	16	593 332	13,66
Julkisyhteisöt	2	264 582	6,09
Voittoa tavoittelemattomat yhteisöt	5	3 800	0,09
Kotitaloudet	1 236	2 904 147	66,88
Ulkomaat	12	137 950	3,18
Yhteensä	1 363	4 342 450	100

OSAKKEEN VAIHTO JA KESKIKURSSI 2004



OSAKKEEN KURSSIKEHITYS 2004



TALOUDELLISTA KEHITYSTÄ KUVAAVAT TUNNUSLUVUT

(1 000 EUROA, 1.1. - 31.12.)	Konserni 2004	Konserni 2003	Konserni 2002	Konserni 2001	Konserni 2000
Liikevaihto	61 550	50 662	37 011	33 821	26 924
Liikevaihdon kasvu, %	21,5	36,9	9,4	25,6	30,1
Liikevoitto	4 742	2 395	2 724	4 597	3 921
% liikevaihdosta	7,7	4,7	7,4	13,6	14,6
Tulos ennen satunnaiseriä	4 784	2 444	2 753	4 809	3 963
% liikevaihdosta	7,8	4,8	7,4	14,2	14,7
Tulos ennen tilinpäätössiirtoja ja veroja	4 784	2 444	2 753	4 809	3 963
% liikevaihdosta	7,8	4,8	7,4	14,2	14,7
Oman pääoman tuotto, %	22,0	9,6	12,6	28,0	37,7
Sijoitetun pääoman tuotto, %	31,0	16,1	19,7	37,8	47,5
Omavaraisuusaste, %	52,1	57,2	63,4	65,0	63,9
Bruttoinvestoinnit	2 384	2 772	4 497	2 677	2 117
% liikevaihdosta	3,9	5,5	12,2	7,9	7,9
Velkaantumisaste, %	-37,3	-37,1	-43,4	-48,9	-52,6
Henkilöstö keskimäärin	965	876	660	561	455
Henkilöstö kauden lopussa	1 049	936	723	583	513

OSAKEKOHTAISET TUNNUSLUVUT

(1 000 EUROA, 1.1. - 31.12.)	Konserni 2004	Konserni 2003	Konserni 2002	Konserni 2001	Konserni 2000
Osakekohtainen tulos ¹⁾	0,60	0,23	0,30	0,69	0,62
Osakekohtainen tulos ²⁾	0,59	0,23	0,30	0,69	0,59
Osakekohtainen oma pääoma	2,98	2,89	2,90	2,89	2,51
Osakekohtainen osinko	0,30 *)	0,55	0,25	0,30	0,29
Osinko tuloksesta, %	50,2	241,9	82,2	43,5	47,1
Efekttiivinen osinkotuotto, %	3,6	9,4	6,2	5,0	5,2
P/E-luku	13,81	25,77	13,30	8,62	9,07
Osakkeen kurssikehitys: alin kurssi	5,50	2,99	3,90	4,45	4,56
ylin kurssi	8,50	6,48	6,44	7,00	8,95
keskikurssi	6,31	4,41	5,32	5,97	7,57
Osakekannan markkina-arvo	35 825 213	25 049 203	17 312 162	24 397 380	22 988 875
Osakkeiden vaihdon kehitys lukumääränä	1 311 822	745 775	390 375	335 475	1 009 820
Osakkeiden vaihdon kehitys prosentteina	30,4	17,6	9,3	8,2	25,5
Osakkeiden osakeantioikaistun lukumäärän painotettu keskiarvo tilikauden aikana	4 308 479	4 240 329	4 175 154	4 110 179	3 959 375
Osakkeiden osakeantioikaistun lukumäärän painotettu keskiarvo tilikauden lopussa	4 342 450	4 274 508	4 250 508	4 100 400	4 112 500

¹⁾ osakeantioikaistun lukumäärän keskiarvo

²⁾ osakeantioikaistu lukumäärä tilivuoden lopussa

*) hallituksen ehdotus

OMAT OSAKKEET

Omat osakkeet on kirjattu hankintahintaan pysyviin vastaaviin. Tunnuslukulaskennassa omat osakkeet on eliminoitu omasta pääomasta ja osakkeiden lukumäärästä. Konsernin emoyhtiön hallussa

oli 31.12.2004 100 omaa osaketta, joiden nimellisarvo oli 481 euroa ja osuus yhtiön osakekannasta 0,002 %. Yhtiö ei ole tilikauden aikana hankkinut omia osakkeita.

TUNNUSLUKUJEN LASKENTAKAAVAT

Oman pääoman tuotto prosentteina (ROE)

$$\frac{\text{(voitto ennen satunnaiseriä, varauksia ja veroja – verot)} \times 100}{\text{(oma pääoma + vähemmistöosuus) keskiarvo}}$$

Sijoitetun pääoman tuotto prosentteina (ROI)

$$\frac{\text{(voitto ennen satunnaiseriä, varauksia ja veroja + korko- ja muut rahoituskulut)} \times 100}{\text{(taseen loppusumma – korottomat velat) keskiarvo}}$$

Velkaantumisaste (%)

$$\frac{\text{(korollinen vieras pääoma – rahat ja pankkisaamiset ja rahoitusarvopaperit)} \times 100}{\text{oma pääoma + vähemmistöosuus}}$$

Omavaraisuusaste (%)

$$\frac{\text{(oma pääoma + vähemmistöosuus)} \times 100}{\text{taseen loppusumma – saadut ennakot}}$$

Osakekohtainen tulos

$$\frac{\text{(voitto ennen satunnaiseriä, varauksia ja veroja – verot – vähemmistöosuus)}}{\text{osakkeiden lukumäärä keskimäärin tilikauden aikana}}$$

Osakekohtainen oma pääoma

$$\frac{\text{oma pääoma}}{\text{osakkeiden osakeantioikaistu lukumäärä tilinpäätöspäivänä}}$$

Osakekohtainen osinko

$$\frac{\text{tilikauden osinko}}{\text{osakkeiden osakeantioikaistu lukumäärä}}$$

Osinko tuloksesta (%)

$$\frac{\text{osakekohtainen osinko} \times 100}{\text{osakekohtainen tulos}}$$

Efektiiivinen osinkotuotto (%)

$$\frac{\text{osakekohtainen osinko} \times 100}{\text{osakeantioikaistu tilikauden viimeinen kaupantekokurssi}}$$

Hinta/voitto-suhde (P/E-luku)

$$\frac{\text{osakeantioikaistu tilikauden viimeinen kaupantekokurssi}}{\text{osakekohtainen tulos}}$$

Osakkeen kurssikehitys

Kultakin tilikaudelta esitetään osakeantioikaistu alin ja ylin kurssi varsinaisessa kaupankäynnissä sekä tilikauden keskikurssi osakeantioikaistuna.

$$\text{keskikurssi} = \frac{\text{osakkeen euromääräinen kokonaisvaihto}}{\text{vaihdettujen osakkeiden lukumäärä tilikauden aikana}}$$

Osakekannan markkina-arvo

Osakkeiden lukumäärä tilikauden viimeisenä päivänä x tilikauden viimeinen kaupantekokurssi

Osakkeiden vaihdon kehitys lukumääränä ja prosentteina

Osakkeiden vaihdon kehitys ilmoitetaan tilikauden aikana vaihdettujen osakkeiden lukumääränä sekä sen prosentuaalisena osuutena osakesarjan kaikkien osakkeiden keskimääräisestä lukumäärästä tilikauden aikana.

HALLITUKSEN EHDOTUS YHTIÖKOKOUKSELLE

Konsernin jakokelpoinen vapaa oma pääoma 31.12.2004 on 6,6 milj. euroa. Emoyhtiön jakokelpoinen vapaa oma pääoma 31.12.2004 on 5,9 milj. euroa, josta tilikauden voitto on 2,7 milj. euroa.

Hallitus ehdottaa, että yhtiökokouksen käytettävänä olevista voittovaroista jaetaan vuodelta 2004 osinkoa osingonjakohetkellä yhtiön ulkopuolisessa omistuksessa oleville osakkeille 0,30 euroa osaketta kohti, ja loppuosa jätetään käyttämättömiin voittovaroihin.

Osinko ehdotetaan maksettavaksi 6.4.2005.

Helsingissä, 17. päivänä helmikuuta 2005

Tapani Mönkkönen

Heikki Hornborg

Tapani Tuori

Matti Virtaala

Tapio Hakakari

TILINTARKASTUSKERTOMUS

Etteplan Oyj:n osakkeenomistajille

Olemme tarkastaneet Etteplan Oyj:n kirjanpidon, tilinpäätöksen ja hallinnon tilikaudelta 1.1.-31.12.2004. Hallituksen ja toimitusjohtajan laatima tilinpäätös sisältää toimintakertomuksen sekä konsernin ja emoyhtiön tuloslaskelman, taseen ja liitetiedot. Suorittamamme tarkastuksen perusteella annamme lausunnon tilinpäätöksestä ja hallinnosta.

Tilintarkastus on suoritettu hyvän tilintarkastustavan mukaisesti. Kirjanpitoa sekä tilinpäätöksen laatimisperiaatteita, sisältöä ja esittämistapaa on tällöin tarkastettu riittävässä laajuudessa sen toteamiseksi, ettei tilinpäätös sisällä olennaisia virheitä tai puutteita. Hallinnon tarkastuksessa on selvitetty hallituksen jäsenten ja toimitusjohtajan toiminnan lainmukaisuutta osakeyhtiölain säännösten perusteella.

Lausuntonamme esitämme, että tilinpäätös on laadittu kirjanpitolaisten sekä tilinpäätöksen laatimista koskevien muiden säännösten ja määräysten mukaisesti. Tilinpäätös antaa kirjanpitolaissa tarkoitetulla tavalla oikeat ja riittävät tiedot konsernin ja emoyhtiön toiminnan tuloksesta ja taloudellisesta asemasta. Tilinpäätös konsernitilinpäätöksineen voidaan vahvistaa sekä vastuuvapaus myöntää emoyhtiön hallituksen jäsenille ja toimitusjohtajalle tarkastamaltamme tilikaudelta. Hallituksen esitys voitonjakokelpoisten varojen käsittelystä on osakeyhtiölain mukainen.

Turussa, 1. päivänä maaliskuuta 2005

PricewaterhouseCoopers Oy
KHT-yhteisö

Mika Kaarisalo
KHT



Tapio Hakakari, Heikki Hornborg, Matti Virtaala, Tapani Mönkkönen ja Tapani Tuori

HALLITUKSEN JÄSENTEN HENKILÖTIEDOT

Tapani Mönkkönen

s.1946, insinööri
Etteplan Oyj:n hallituksen puheenjohtaja vuodesta 1997
Hallituksen jäsen vuodesta 1983
Logister Oy:n, Länsihydro Oy:n ja
Satanosto Oy:n hallituksen puheenjohtajana
Toiminut toimitusjohtajana Laitesuunnittelu Oy:ssä 1972-1988,
Etteplan Oy:n toimitusjohtajana 1991-1997
Omistanut 31.12.2004 1 586 050 kpl Etteplan Oyj:n osaketta

Heikki Hornborg

s.1949, DI
Hallituksen jäsen 1985-1991 sekä vuodesta 1997
Etteplan Oyj:n toimitusjohtaja vuodesta 1997 sekä vuosina 1985-1989
Toiminut teknisenä johtajana sekä paikallisjohtajana Lohja Caravans Oy:ssä
1991-1997, teknisenä johtajana Wärtsilä Sanitec Oy:ssä 1989-1991,
tuotantopäällikkönä Kone Oy:ssä 1982-1985 sekä sitä ennen laatupäällik-
könä ja tuotantopäällikkönä Wärtsilä Oy:ssä sekä Valmet Oy:ssä 1975-1982
Omistanut 31.12.2004 334 555 kpl Etteplan Oyj:n osaketta ja 8 000 kpl
optio-oikeutta

Tapio Hakakari

s.1953, OTK
Hallituksen jäsen vuodesta 2004
Kone Oyj:n johtaja, Kone Oyj:n hallituksen sihteeri
Security Trading Oy:n toimitusjohtaja ja hallituksen jäsen
Holding Manutas Oy:n toimitusjohtaja ja hallituksen jäsen
Consolis Oy Ab:n hallituksen jäsen
Martela Oyj:n hallituksen jäsen
Omistanut 31.12.2004 50 000 kpl Etteplan Oyj:n osaketta

Tapani Tuori

s.1941, DI
Hallituksen jäsen vuodesta 1986
Hallituksen puheenjohtaja 1987-1997
Toiminut Esko Poltto Oy:n toimitusjohtajana 1986-1992, Viatek-yhtiöt Oy:n
toimitusjohtajana 1992-1993, EP-Logistics Oy:n hallituksen puheenjohtajana
1994-2000 sekä ollut useiden suunnittelu- ja atk-yritysten hallituksissa, mm.
Viatek, Tekninen laskenta, Finconsult ja Siltatekniikka
Omistanut 31.12.2004 337 620 kpl Etteplan Oyj:n osaketta

Matti Virtaala

s.1951, insinööri, teollisuusneuvos
Hallituksen jäsen vuodesta 2002
Abloy Oy:n toimitusjohtaja,
Tulikivi Oyj:n hallituksen puheenjohtaja

TOIMITUSJOHTAJA

Heikki Hornborg

s.1949, DI
Toimitusjohtaja
1985-1989, 1997-

TILINTARKASTAJAT

PricewaterhouseCoopers Oy, KHT-yhteisö,

päävastuullisena tilintarkastajana

KHT Mika Kaarisalo

YHTIÖN HALLINNOINTI

YLEISTÄ

Yhtiötä hallinnoidaan Suomen osakeyhtiölain, Etteplan Oyj:n yhtiöjärjestyksen sekä muun asiaankuuluvan lainsäädännön ja sääntöjen mukaan. Helsingin Pörssin suosituksen mukaisesti Etteplan Oyj noudattaa Keskuskauppakamarin sekä Teollisuuden ja Työnantajain Keskusliiton antamaa soveltamisohjetta julkisesti noteerattujen yritysten hallinnoinnista muilta osin paitsi hallintoneuvoston ja hallituksen valiokuntien osalta, sillä yhtiöllä ei ole näitä toimielimiä. Yhtiön hallitus käsittelee täydellä kokoonpanolla kaikki hallitukselle kuuluvat asiat.

Yhtiön valvonta ja johto on jaettu yhtiökokouksen, hallituksen ja toimitusjohtajan kesken.

YHTIÖKOKOUS

Varsinainen yhtiökokous pidetään vuosittain viimeistään kesäkuussa. Yhtiökokous on yrityksen ylin päättävä elin. Osakeyhtiölain ja yhtiöjärjestyksen mukaan yhtiökokouksessa tehtäviä päätöksiä ovat mm. seuraavat asiat:

- yhtiöjärjestyksen muutos
- tilinpäätöksen hyväksyminen
- voitonjako
- omien osakkeiden hankinta ja luovutus
- optio-ohjelmat
- hallituksen jäsenten valinta ja heidän palkkioistaan päättäminen
- tilintarkastajien valinta ja tilintarkastuspalkkioista päättäminen

HALLITUS

Hallituksen tehtävät

Hallitus vastaa yhtiön hallinnosta ja yhtiön toiminnan asianmukaisesta järjestämisestä lainsäädännön ja yhtiöjärjestyksen mukaisesti. Hallitus määrittää yrityksen strategian periaatteet, organisaation, kirjanpidon ja taloudellisen hallinnan ja hyväksyy sellaiset tärkeät yhtiön asiat kuten konsernin strategian, budjetin, yrityskaupat, omaisuuden myynnin, ulkoiset taloudelliset järjestelyt, merkittävät investointiprojektit ja yrityksen johdon palkkiojärjestelmät. Hallitus arvioi vuosittain toimintaansa ja työskentelytapojansa. Hallitukselle on laadittu kirjallinen työjärjestys, mikä sisältää edellä mainitut seikat.

Hallitus laatii yhtiökokoukselle ehdotuksen hallituksen puheenjohtajaksi ja jäseniksi.

Kokoonpano

Yhtiöjärjestyksen mukaan hallitukseen kuuluu vähintään kolme ja enintään seitsemän jäsentä. Hallitus ja hallituksen puheenjohtaja valitaan varsinaisessa yhtiökokouksessa vuoden toimikaudeksi kerrallaan. Yhtiökokous valitsi hallituksen puheenjohtajaksi Tapani Mönkkösen ja jäseniksi Heikki Hornborgin, Tapio Hakakarin, Tapani Tuorin ja Matti Virtaalan. Tapio Hakakari, Tapani Tuori ja Matti Virtaala ovat olleet yhtiöstä riippumattomia jäseniä vuonna 2004.

Hallituksella on ollut vuoden 2004 aikana 9 kokousta. Hallituksen jäsenet ovat osallistuneet kokouksiin keskimäärin 96-prosenttisesti.

TOIMITUSJOHTAJA

Hallitus valitsee yhtiölle toimitusjohtajan osakeyhtiölain mukaisesti. Emoyhtiön toimitusjohtaja toimii samalla konserninjohtajana. Toimitusjohtaja vastaa päivittäisestä konsernin asioiden hoitamisesta hallituksen määräysten ja ohjeiden mukaisesti. Toimitusjohtajana on ollut Heikki Hornborg vuodesta 1997 lähtien.

Toimitusjohtajalle on laadittu kirjallinen toimitusjohtajasopimus.

JOHTORYHMÄ

Toimitusjohtaja nimeää operatiivisen toiminnan kannalta tarkoituksenmukaisen johtoryhmän. Johtoryhmä avustaa toimitusjohtajaa ja kehittää ja valvoo kaikkia yhtiön johdon vastuulla olevia asioita, mukaan lukien konsernin ja liiketoimintayksiköiden strategioihin, yrityskauppoihin ja merkittäviin pääomamenoihin, disinvestointeihin, yhtiön imagoon, kuukausiraportointiin, osavuositarkastuksiin, sijoittajasuhteisiin ja henkilöstöpolitiikan pääperiaatteisiin liittyvät asiat. Hallitus hyväksyy johtoryhmän jäsenten nimityksen. Johtoryhmän jäseniä ovat Heikki Hornborg, Ulf Aiff, Pia Björk, Timo Juvonen, Jari Kivelä, Risto Koivunen, Jukka Rausti ja Seppo Ruoho.

PALKITSEMINEN

Hallituksen jäsenten palkitseminen

Vuoden 2004 yhtiökokouksen päätöksen mukaisesti yhtiön palveluksessa olevan hal-

lituksen jäsenen palkkio on 8.500 euroa vuodessa ja kunkin yhtiöstä riippumattoman hallituksen jäsenen palkkio on 11.000 euroa vuodessa.

Toimitusjohtajan palkitseminen

Toimitusjohtaja Heikki Hornborgin kuukausipalkka on 7 534,85 euroa. Rahapalkan lisäksi hänellä on auto- ja puhelinetu. Hallituksen hyväksymien tulospalkkaussääntöjen mukaisesti maksetaan toimitusjohtajalle lisäksi konsernin liikevoitosta riippuvaa tulospalkkiota. Yhtiö on ottanut ja pitää yllä toimitusjohtajalle lisäeläkevakuutusta, joka mahdollistaa toimitusjohtajan eläkkeelle siirtymisen 60-vuotiaana. Irtisanomistilanteessa hänellä on oikeus 24 kuukauden palkkaa vastaavaan korvaukseen. Irtisanomisaika on 6 kuukautta.

Varsinainen yhtiökokous on hyväksynyt yhtiölle koko henkilöstöä koskevan optio-ohjelman vuonna 2000, jonka piiriin myös toimitusjohtaja kuuluu. 31.1.2005 päättyneen ohjelman mukaan toimitusjohtajalla oli oikeus lunastaa 8 000 optio-oikeutta.

SISÄPIIRISÄÄDÖKSET

Yhtiössä on 27.4.2000 lähtien noudatettu Helsingin Pörssin, Keskuskauppakamarin sekä Teollisuuden ja Työnantajain Keskusliiton julkaisemaa sisäpiiriohjetta.

Yhtiön lakimääräiseen sisäpiiriin kuuluvat hallituksen jäsenet, toimitusjohtaja, varatoimitusjohtaja ja tilintarkastaja. Näiden lisäksi Etteplanin pysyvään sisäpiiriin kuuluvat johtoryhmän jäsenet ja muut henkilöt, jotka tehtävässään tai asemansa vuoksi saavat johtoryhmän saaman informaation tai sisäpiiritiedoksi luokiteltavaa tietoa. Tarvittaessa perustetaan hankekohtaisia sisäpiirirekistereitä.

Yhtiön sisäpiiriohjeen mukaan sisäpiiriläisten tulee ajoittaa yhtiön arvopapereilla tehtävä kaupankäynti ajankohtiin, jolloin markkinoilla on mahdollisimman täydellinen tieto yhtiön osakkeen arvoon vaikuttavista asioista. Tämän vuoksi Etteplanin pysyvään sisäpiiriin kuuluvat henkilöt eivät saa käydä kauppaa yhtiön arvopapereilla 21 vuorokauden ennen tulosjulkistuksia.

SISÄPIIRIREKISTERI

Sisäpiirirekisteriin kuuluvat ja heidän osakeomistuksensa 31.12.2004

Nimi	Peruste	Osakemäärä
Björk, Pia	Muu	-
Hakakari, Tapio	Hallituksen jäsen	50 000
Hornborg, Heikki	Toimitusjohtaja	334 555
Juvonen, Timo	Muu	500
Kaarisalo, Mika	Tilintarkastaja	-
Kivelä, Jari	Muu	1 000
Koivunen, Risto	Muu	-
Lehtonen, Kauko	Tilintarkastaja	-
Levänen, Kari	Muu	-
Lippojoiki, Mia	Muu	50
Martikainen, Katariina	Muu	-
Mönkkönen, Ritva	Muu	500
Mönkkönen, Tapani	Hallituksen puheenjohtaja	1 586 050
Rausti, Jukka	Varatoimitusjohtaja	2 450
Ruoho, Seppo	Muu	28 875
Tuori, Tapani	Hallituksen jäsen	337 620
Virtaala, Matti	Hallituksen jäsen	-

TILINTARKASTAJAT

Varsinainen yhtiökokous valitsee yhtiön hallintoa ja tilejä tarkastamaan yhden varsinaisen tilintarkastajan, jonka tulee olla Keskuskauppakamarin hyväksymä tilintarkastusyhteisö. Yhtiökokous valitsi vuonna 2004 varsinaiseksi tilintarkastajaksi KHT-yhteisö PricewaterhouseCoopers Oy:n päävastuullisena tilintarkastajana KHT Mika Kaarisalo. Tilintarkastuksesta maksettujen palkkioiden yhteismäärä vuodelta 2004 oli 69 002 euroa jakautuen niin, että Suomessa maksettiin tilintarkastuspalkkioita 32 170 euroa ja ulkomailla 36 832 euroa.

Lisäksi tilintarkastukseen liittymättömien palveluiden osalta maksettiin Suomessa 22 025 euroa ja ulkomailla 12 286 euroa. Tilintarkastajan toimikausi päättyy ensimmäisen vaalia seuraavan varsinaisen yhtiökokouksen päättyessä.

Konsernin tilintarkastuksesta laaditaan yhteen-veto hallitukselle. Lisäksi konserniyhtiöiden tilintarkastajat raportoivat erikseen kunkin konserniyhtiön johdolle. Tilintarkastajat ovat läsnä hallituksen kokouksessa vähintään yhden kerran tilikauden aikana.

SISÄINEN VALVONTA, RISKIENHALLINTA JA SISÄINEN TARKASTUS

Vastuu sisäisestä valvonnasta kuuluu yhtiön hallitukselle. Johtoryhmä valvoo riskien ja riskikeskittymien kehitystä. Konsernin sisäinen valvonta on järjestetty kuukausittaisen raportoinnin kautta, jolloin verrataan toteutumaa budjetoituun suunnitelmaan ja edellisvuoden toteutumaan. Operatiivinen tuloslaskelma täsmäytetään lakisääteiseen kirjanpitoon.

Riskien hallintaa hoitaa konsernin taloushallinto yrityksen hallituksen hyväksymien toimintaohjeiden mukaisesti. Konsernin taloushallinto tunnistaa ja arvioi rahoitusriskejä sekä suojautuu niiltä läheisessä yhteistyössä suunnittelusta vastaavan johdon kanssa. Valuutariski ei ole olennainen, koska liiketoiminta on pääasias- sa euroissa. Korkoriskin osalta korkotason vaihteluilla ei ole merkittävää vaikutusta yhtiön tulokseen. Konsernilla ei ole luottoriskikeskittymiä. Liiketoiminta kohdistuu lähinnä suuriin kansainvälisesti toimiviin ja luottokelpoiisiin yrityksiin. Konsernilla on toimintaohjeet sen varmistamiseksi, että palveluita myydään vain asiakkaille, joilla on asianmukaiset luottotiedot. Omaisuus- ja vastuuriskit on katettu asianmukaisilla vakuutuksilla.

Yhtiön koosta johtuen sisäinen tarkastus toimii hallinnollisesti toimitusjohtajan alaisuudessa, ja on organisoitu osaksi konsernin taloushallintoa. Tarvittaessa sisäistä tarkastusta voidaan vahvistaa ostamalla ulkopuolisia palveluja.

TIETOA OSAKKEEN-OMISTAJILLE

Yhtiökokous

Etteplan Oyj:n varsinainen yhtiökokous pidetään 23.3.2005 alkaen klo 13.00 Lahden Sibeliustalossa.

Oikeus osallistua yhtiökokoukseen on osakkeenomistajalla, joka on viimeistään 11.3.2005 merkitty osakkeenomistajaksi Suomen Arvopaperikeskus Oy:n pitämään yhtiön osakasluetteloon.

Osakkeenomistajan, joka haluaa osallistua yhtiökokoukseen, on ilmoitaudutta-

va 16.3.2005 klo 16.00 mennessä joko kirjallisesti osoitteella Etteplan Oyj, Yhtiökokous, Terveystie 18, 15860 Hollola tai puhelimitse numeroon (03) 872 9069 tai sähköpostilla info@ette.com. Kirjeitse ilmoitauduttaessa kirjeen on oltava perillä ennen ilmoittautumisajan päättymistä.

Valtakirja, jonka nojalla valtuutettu haluaa käyttää osakkeenomistajan äänivaltaa kokouksessa, pyydetään toimittamaan yhtiölle ennen ilmoittautumisajan päättymistä.



Risto Koivunen, Pia Björk, Jari Kivelä, Jukka Rausti, Ulf Aiff, Heikki Hornborg, Timo Juvonen ja Seppo Ruoho

JOHTORYHMÄN JÄSENTEN HENKILÖTIEDOT

Heikki Hornborg

s.1949, DI. Johtoryhmän jäsen 1985-1991 sekä vuodesta 1997
Hallituksen jäsen 1985-1991 sekä vuodesta 1997
Etteplan Oyj:n toimitusjohtaja vuodesta 1997 sekä vuosina 1985-1989
Omistanut 31.12.2004 334 555 kpl Etteplan Oyj:n osaketta ja 8 000 kpl
optio-oikeutta.

Ulf Aiff

s.1955, DI. Johtoryhmän jäsen vuodesta 2003
J.A. Produktutveckling AB:n toimitusjohtaja ja perustaja vuodesta 1987
Omistanut 31.12.2004 77 080 kpl Etteplan Oyj:n osaketta

Pia Björk

s.1957, KTM. Johtoryhmän jäsen vuodesta 2002
Etteplan Oyj:n yritys suunnittelujohtaja vuodesta 2002
31.12.2004 4 000 kpl optio-oikeutta

Timo Juvonen

s.1953, insinööri. Johtoryhmän jäsen vuodesta 1999
Etteplan Design Center Oy:n toimitusjohtaja vuodesta 1999
Omistanut 31.12.2004 500 kpl Etteplan Oyj:n osaketta ja 6 000 kpl optio-
oikeutta

Jari Kivelä

s.1960, insinööri. Johtoryhmän jäsen vuodesta 2002
Etteplan Oyj:n liiketoimintajohtaja vuodesta 2002
Omistanut 31.12.2004 1 000 kpl Etteplan Oyj:n osaketta ja
4 000 kpl optio-oikeutta

Risto Koivunen

s.1954, DI. Johtoryhmän jäsen vuodesta 2002
Etteplan Oyj:n liiketoimintajohtaja vuodesta 2002
Omistanut 31.12.2004 6 000 kpl optio-oikeutta

Jukka Rausti

s.1947, DI, ekonomi. Johtoryhmän jäsen vuodesta 2000
Etteplan Oyj:n varatoimitusjohtaja vuodesta 2000
Omistanut 31.12.2004 2 450 kpl Etteplan Oyj:n osaketta ja
6 000 kpl optio-oikeutta

Seppo Ruoho

s.1947, insinööri. Johtoryhmän jäsen vuodesta 2003
Etteplan Oyj:n aluejohtaja vuodesta 1997
Omistanut 31.12.2004 28 875 kpl Etteplan Oyj:n osaketta ja
6 000 kpl optio-oikeutta

Osingonmaksu

Hallitus ehdottaa yhtiökokoukselle, että tilikaudelta 2004 jaetaan osinkona 0,30 euroa osakkeelta. Mikäli yhtiökokous hyväksyy hallituksen ehdotuksen osingonjaoista, osinko maksetaan osakkaalle, joka täsmäytyspäivänä 30.3.2005 on merkitty Suomen Arvopaperikeskus Oy:n pitämään omistajaluetteloon. Hallituksen ehdottama osingon maksupäivä on 6.4.2005.

Taloudellinen informaatio

Etteplan Oyj julkaisee vuonna 2005 kolme osavuositarkastusta seuraavasti:

Ensimmäinen neljännes	3 kk 03.05.05
Toinen neljännes	6 kk 09.08.05
Kolmas neljännes	9 kk 02.11.05

Osavuositarkastukset ovat heti julkistamisen jälkeen luettavissa ja tulostettavissa Internetissä osoitteesta www.etteplan.com. Tarkastukset julkaistaan suomeksi ja englanniksi.

Vuosikertomustilaukset

Vuosikertomus lähetetään postitse kaikille osakkeenomistajille. Suomen- ja englanninkielisiä vuosikertomuksia ja osavuositarkastuksia voi tilata osoitteesta Etteplan Oyj, Terveystie 18, 15860 Hollola, puh (03) 872 900, fax (03) 872 9010 sähköposti info@ette.com. Vuosikertomus, osavuositarkastukset, pörssitiedotteet ja muuta tietoa Etteplan Oyj:stä on saatavilla osoitteesta www.etteplan.com.

YHTEYSTIEDOT

Suomi**Etteplan Oyj****Hollola****Taloushallinto****Toimitusjohtaja**

Terveystie 18

15860 HOLLOLA

Puh. (03) 872 900

Fax (03) 872 9010

Sähköposti etunimi.sukunimi@ette.com

info@ette.com

www.etteplan.com

Hyvinkää

PL 677 (Myllykatu 3)

05801 HYVINKÄÄ

Puh. 020 475 2800

Fax (019) 450 790

Hämeenlinna

Ruununmyllyntie 13

13210 HÄMEENLINNA

Puh. 020 427 7100

Fax 020 427 7199

Iisalmi

Ahmolantie 6

74510 PELTOSALMI

Puh. (017) 832 4600

Fax (017) 832 4601

Imatra

Lappeentie 12

55100 IMATRA

Puh. (05) 543 9900

Fax (05) 543 9920

Joensuu

Teollisuuskatu 15

80100 JOENSUU

Puh. (013) 223 600

Fax (013) 223 611

Jyväskylä

Konttisentie 8

40800 VAAJAKOSKI

Puh. (014) 338 5800

Fax (014) 338 5850

Järvenpää

Emalikatku 10 A

04440 JÄRVENPÄÄ

Puh. (09) 279 7400

Fax (09) 271 2711

Karjaa

Tammisaarentie 45

10320 KARJAA

Puh. (019) 2751

Fax (019) 275 3369

Kokkola

Isokatu 11 B

67100 KOKKOLA

Puh. (06) 831 6100

Fax (06) 831 6110

Kotka

William Ruthin katu 1

48600 KARHULA

Puh. (05) 224 6650

Fax (05) 224 6677

Kouvola

Kauppamiehenkatu 4

45100 KOUVOLA

Puh. (05) 828 0400

Fax (05) 828 0420

Kuopio

Haapaniementie 10

70100 KUOPIO

Puh. (017) 264 3500

Fax (017) 262 0611

Lappeenranta

Ratakatu 47

53100 LAPPEENRANTA

Puh. (05) 622 2300

Fax (05) 622 2330

Mikkeli

Savilahdenkatu 10 A 28

50100 MIKKELI

Puh. (015) 466 1600

Fax (015) 466 1621

Oulu

Kiilakiventie 1

90250 OULU

Puh. (08) 5210 700

Fax (08) 5210 710

Pori

Palokunnantie 12

28360 PORI

Puh. (02) 634 5600

Fax (02) 634 5611

Raisio

Tuijussuontie 10

21280 RAISIO

Puh. (02) 436 6500

Fax (02) 438 0861

Salo

Tehdaskatu 13

24100 SALO

Puh. (02) 778 2128

Fax (02) 778 2140

Savonlinna

PL 34 (Lypsyniemekatu 5)

57101 SAVONLINNA

Puh. 020 450 6471

Fax 020 450 6466

Tampere

Postitorvenkatu 14

33840 TAMPERE

Puh. (03) 275 0000

Fax (03) 275 0022

Tornio

Hallituskatu 6

95400 TORNIO

Puh. (016) 446 680

Fax (016) 446 681

Vaasa

Sähkömäki 4 A

65320 VAASA

Puh. (06) 316 9610

Fax (06) 316 9611

Valkeakoski

Teollisuustie 1

37600 VALKEAKOSKI

Puh. (03) 577 0700

Fax (03) 577 0710

Vantaa

PL 216 (Ensimmäinen savu)

01511 VANTAA

Puh. (09) 7598 770

Fax (09) 7598 7710

Varkaus

Rajakatu 19 B

78200 VARKAUS

Puh. (017) 552 7442

Fax (017) 552 7944

EPE Design Oy**Hyvinkää**

PL 650 (Koneenkatu 12)

05801 HYVINKÄÄ

Puh. (019) 430 800

Fax (019) 430 800

Joensuu

Vaskiportintie 7

80780 KONTIOLAHTI

Puh. (013) 261 2001

Fax (013) 261 3540

Etteplan Design Center Oy

PL 677 (Myllykatu 3)

05801 HYVINKÄÄ

Puh. 020 475 2800

Fax (019) 450 790

Etteplan Production Lines Oy

PL 217 (Ensimmäinen savu)

01511 VANTAA

Puh. (09) 695 2660

Fax (09) 6952 6610

NATLABS Oy

PL 677 (Koneenkatu 12)

05801 HYVINKÄÄ

Puh. 020 475 2600

Fax 020 475 2719



Kiina >

Ruotsi

Etteplan Indusriteknik AB

Gjuterigatan 28
SE-652 21 KARLSTAD
Sweden
Puh. +46 54 852 600
Fax +46 54 852 770
Sähköposti etunimi.sukunimi@ette.com
info.karlstad@ette.com

Etteplan Technical Systems AB

Alingsås
Stora Torget 3
SE-441 30 ALINGSÅS
Sweden
Puh. +46 322 669 900
Fax +46 322 669 940
Sähköposti etunimi.sukunimi@ette.com

Göteborg

Gamlestadsvägen 2-4, B19
SE-415 02 GÖTEBORG
Sweden
Puh. +46 31 807 900
Fax +46 31 807 999

Jönköping

Södra Strandgatan 3
SE-553 20 JÖNKÖPING
Sweden
Puh. +46 36 348 700
Fax +46 36 348 729

Malmö

Carlsgatan 12 A
SE-211 20 MALMÖ
Puh. +46 40 611 7703
Fax +46 40 699 7221

Norrköping

Sankt Persgatan 19
SE-601 86 NORRKÖPING
Sweden
Puh. +46 11 218 300
Fax +46 11 218 329

Stockholm

Ellipsvägen 10 B
SE-141 75 KUNGENS KURVA
Sweden
Puh. +46 84 662 700
Fax +46 84 662 799

Trollhättan

Grafiten industricentrum B 17,
Postbox 018
SE-461 38 TROLLHÄTTAN
Puh. +46 520 106 75
Fax +46 520 106 75

ProTang AB

Västerås
Iggebygatan 12
SE-721 27 VÄSTERÅS
Puh. +46 21 171 000
Fax +46 21 414 585

Malmö

Stora Varvgatan 19
SE-211 19 MALMÖ
Puh. +46 40 668 0800
Fax +46 40 668 0801

Uppsala

Kålsängsgränd 10D, 3tr
SE-753 19 UPPSALA
Puh. +46 18 640 660
Fax +46 18 141 105

Örebro

Skäpplandsgatan 1
SE-703 46 ÖREBRO
Puh. +46 19 264 610
Fax +46 19 264 611

Saksa

Konette GmbH

Königsallee 178a
D-44799 BOCHUM
Germany
Puh. +49 234 60 840
Fax +49 234 608 4229
Sähköposti etunimi.sukunimi@konette.de
info@konette.de

Italia

Di&Esse Etteplan S.r.l.

Bernate Ticino

Via Garibaldi
I-20010 BERNATE TICINO
Italy
Puh. +39 029 725 5773
Fax +39 029 725 6065
Sähköposti etunimi.sukunimi@di-esse.com
di-esse@di-esse.com

Di&Esse Etteplan S.r.l. Como

Como

Via Roma 8
I-22026 MASLIANICO (Como)
Puh. +39 031 518 401
Fax +39 031 518 440

Kiina

Etteplan Consulting (Shanghai) Co., Ltd.

111 SanLin Road
PuDong New Area
Shanghai 200124
P.R.China
Puh. +86 21 5849 0999
Fax +86 21 5849 9614
Sähköposti etunimi.sukunimi@etteplan.com.cn

Edustusto

Sveitsi

Åke Forssell

Chemin En Gros Jean
CH-1183 BURSINS
Switzerland
Puh. +41 218 241 985
Fax +41 218 242 522
Sähköposti ake.forssell@iprolink.ch



www.etteplan.com