

JärviSuomen Portti

2004



Järvi-Suomen Portti Osk:n vuosikertomus

Järvi-Suomen Portti Osuuskunnan 90. toimintavuosi

Sisältö		Tuotanto ja myynti.....	6
Toimitusjohtajan katsaus.....	2	Laatu ja ympäristö	7
Hallituksen toimintakertomus	3	Hallinto.....	8
Hankinta	4	Hallinto – Henkilöstö	9
Tuotekehitys.....	5	Tilinpäätös	10

TOIMITUSJOHTAJAN KATSAUS

Vuosi 2004 oli Järvi-Suomen Portti Osuuskunnan 90. toimintavuosi. Marraskuun lopulla työn merkeissä vietettyä juhlapäivää edelsivät tapahtumat, joiden voidaan katsoa merkitsevän tietyn aikakauden loppua yritykselle. Yrityksen liiketoimintaa jo pitkään vaivannut heikko kannattavuus johti lopulta siihen, että Järvi-Suomen Portti Osuuskunta haettiin yrityssaneeraukseen 17.11.2004. Mikkelin käräjäoikeus hyväksyi menettelyn aloittamisen 1.12.2004.

Yrityssaneeraus merkitsee yritykselle välttämättömyyden muutosta. Monista perinteisistä ja tutuista toimintatavoista on luovuttava ja entisestä oleellisesti kasvanut taloudellisen kannattavuuden vaatimus pakottaa kaikessa toiminnassa ensisijaisesti pyrkimään tehokkuuteen ja resurssien käytön optimointiin. Kaikessa tekemisessä on korostettava suunnitelmallisuutta ja kurinalaista toimintatapaa.

Välttämättömyyden muutoksista huolimatta meidän kaikkien Järvi-Suomen Portti Osuuskunnan vaikutuspiirissä toimivien henkilöiden on muistettava juuremme. Meidän on harjoitettava liiketoimintaa modernien liiketoimintaperiaatteiden mukaisesti, mutta samalla meidän tulee ottaa huomioon veloitteemme tuottajaomistajiamme kohtaan tarjoamalla heille kilpailukykyistä hintaa teuraista sekä hyvää palvelua neuvonnassa ja eläinten fyysisessä hankinnassa.

Osuuskuntamuotoisessa liiketoiminnassa on perinteisesti esiintynyt ongelmia omien pääomien kerryttämisessä, koska ylijäämät on jaettu osuuskunnan jäsenille vuosittain joko korkeina raaka-ainehintoina tai osuuspääoman palautuksina. Lihanjalostusliiketoiminta vaatii myös ajoittain merkittäviä investointeja tuotantolaitoksiin. Näiden investointien rahoittaminen pelkällä vieraalla pääomalla ja omalla tulorahoituksella on äärimmäisen vaikeaa. Järvi-Suomen Portissa voimme kuitenkin nykytilanteessa katsoa olevamme onnekkaita siinä

mielessä, että ylivoimaisen suurien tuotannollisten investointeja ei ole näköpiirissä lähiaikoina.

Elintarviketeollisuus kohtaa lähivuosina yhä suurempia haasteita kaupan vaatimusten kasvaessa hinnoittelussa ja tuotteiden toimitusvarmuudessa. Kuluttajien käyttäytymisen ennakoitiin on myös entisestään vaikeutunut ja tuotteiden erilaistaminen on yhä haasteellisempaa, mutta silti välttämättömyyden. Lisäpaineita kilpailukykyyn parantamiselle tuo myös Euroopan Unionin laajentuminen maihin, joissa mm. henkilöstökustannukset poikkeavat oleellisesti läntisistä jäsenmaista. Menestyäkseen myös tulevaisuudessa on Järvi-Suomen Portti Osuuskunnan kyettävä vastaamaan edellä mainittuihin markkinoiden haasteisiin. Yksikään markkinaosuus ei anna meille mitään ilmaiseksi yritysmuodostamme johtuen tai kokemiemme taloudellisten ongelmien vuoksi.

Järvi-Suomen Portti Osuuskunta aloitti vuoden 2004 lopulla sarjan toimenpiteitä, joilla yrityksen kannattavuus saatetaan paremmalle taloudelliselle uralle. Odotamme toteutettujen toimenpiteiden vaikuttavan kannattavuuteemme merkittävästi. Tuotannon ja logistiikan tehokkuuden kasvaessa sekä tuotevalikoiman muuttumisen myötä uskomme tämän vuoden tuloksen selvään paraneamiseen.

Kiitän henkilöstöä lojaalisuudesta yritystämme kohtaan muuttuneissa olosuhteissa. Samalla kiitän kaikkia asiakkaitamme, tavarantoimittajiamme ja muita yhteistyökumppaneitamme meitä kohtaan osoitetusta luottamuksesta.

Mikkelissä 29.3.2005
KARI TILLANEN



HALLITUKSEN TOIMINTAKERTOMUS

Elintarviketeollisuuden tuotannon määrän kehitys jäi kertomusvuonna vaisuksi ollen vain 0,3 prosenttia. Kannattavuuteen ja myyntihintoihin toivat paineita vahva euro viennissä ja omiin merkkeihin panostava vähittäiskauppa kotimaan myynnissä. Jalostusasteen kohoamisen seurauksena elintarviketeollisuuden liikevaihto kasvoi hieman edellisvuodesta. Elintarvikkeiden viennin arvo kasvoi arvion mukaan 1,5 prosenttia edellisvuodesta. Vientiä kasvattivat alkoholi-juomien ja sianlihan viennin kasvu. Tuonnin arvo kasvoi puolestaan 3,7 prosenttia.

Elintarvikkeiden kuluttajahinnat nousivat 0,6 prosenttia edellisvuodesta (inflaatiovauhti 0,2 prosenttia). Pääosin kaikkien tuoteryhmien hinnat kallistuivat, ainoastaan lihan halpeni -1,2 prosenttia. Lihan hintojen halpeneminen johtui siipikarjan kuluttajahintojen halpenemisestä, joka oli -5,0 prosenttia. Sen sijaan sian- ja naudanlihan kuluttajahinnat nousivat hieman edellisvuoteen verrattuna.

Lihan kokonaiskulutus Suomessa kasvoi noin 3 prosenttia edellisvuodesta. Kulutus kasvoi sian- ja naudanlihan osalla 3 prosenttia ja siipikarjanlihan osalla 1 prosentin. Kaikkiaan lihan kulutus oli 360 miljoonaa kiloa. Myös lihan tuotanto kasvoi edellisvuodesta. Tuotannon kasvua kertyi noin 2 prosenttia, ja se tapahtui sian- ja siipikarjanlihan osalla. Naudanlihan tuotanto aleni puolestaan 3 prosenttia edellisvuodesta. Lihan kokonaistuotanto oli 377 miljoonaa kiloa. Lihan vienti kasvoi 4 prosenttia edellisvuodesta ja edusti 14 prosenttia lihan tuotannosta. Tuonti kasvoi merkittävästi 22 prosenttia ja nousi 10 prosenttiin kulutuksesta.

Useita vuosia jatkunut heikko tulostus johti kevään ja alkukesän aikana hallinnon voimakkaaseen uusiutumiseen ja toimitusjohtajan vaihtumiseen. Uusi hallinto ja toimitusjohtaja Veikko Hämäläinen selvittivät mahdollisia yhteistyövaihtoehtoja. Nämä kartoitukset eivät tuoneet tulosta, jonka seurauksena käynnistettiin kehittämissuunnitelman valmistelu yrityksen toiminnan tervehdyttämiseksi. Syksyllä Veikko Hämäläinen luopui tehtävästään ja toimitusjohtajaksi valittiin Kari Tillanen.

Heikon omavaraisuuden ja kireän rahoitustilanteen seurauksena hallinto päätti hakea Järvi-Suomen Portti Osuuskunnan viralliseen yrityssaneeraukseen. Hakemus jätettiin yhteistyössä päärahoittajien kanssa Mikkelin käräjäoikeuteen 17. marraskuuta 2004. Menettely alkoi 1.12.2004.

Jo ennen yrityssaneeraushakemuksen jättämistä hallinnossa oli valmisteltu Portin tervehdyttämissuunnitelmaa, jonka tavoitteena oli tehostaa tuotannon kustannustehokkuutta. Ohjelma tähtäsi nopeisiin muutoksiin tuotevalikoimissa ja tuotantorakenteessa. Tuotevalikoimiin jäivät ainoastaan markkina-asemaltaan vahvimmat tuotteet. Tuotantoa keskitettiin siirtämällä Kouvolan nautaleikkaus ja osa valintaliha-tuotannosta Lappeenrantaan. Pääosa valintalihatuotannosta siirtyi Mikkeliin ja kestopakkaran valmistus ulkoistettiin. Tuotannon tehostamistoimet saatettiin päätökseen helmikuussa 2005. Ennen vuoden vaihdetta päätettiin yhteistoimintalain mukaiset neuvottelut henkilöstön vähentämisestä.

Lihan hankinta väheni -3,8 prosenttia edellisvuodesta. Sian- ja naudan käsittelymäärät laskivat -5,4 prosenttia edellisvuodesta, eivätkä vastanneet asetettuja tavoitteita. Kalkkunan käsittelymäärät kasvoivat 43 prosenttia ollen tavoitteen mukaisia. Loppusyksyllä epävarmuus yrityksen toiminnasta näkyi selkeästi hankintatentissä. Menetimme niin naudan- kuin siiankin hankintaosuutta loppuvuonna. Yrityssaneerauspäätöksen jälkeen luottamus omistajajäsen- tässä on alkanut palautumaan ja hankintatilanne normalisoitunut.

Tulevaisuuden näkymät

Vuosi 2005 on Järvi-Suomen Portille erittäin haasteellinen. Loppuvuodesta päätetyt tervehdyttämistoimenpiteet on pääosin toteutettu tammi-helmikuun aikana. Kustannussäästöt alkavat näkyä kassavirrassa maaliskuun aikana. Kustannussäästöjä syntyy henkilöstökustannusten, sisäisten siirtokuljetusten sekä kiinteistökustannusten pienemmisestä. Kustannusvaikutus on noin 8–10 miljoonaa euroa vuositasolla. Kustannussäästöt näyttäisivät toteutuvan suunnitellulla tasolla.

Myös myynnillisesti vuosi tuo mukanaan haasteita. Alkuvuoden aikana lihan kulutus on laskenut selvästi ja erityisesti sikavarastot ovat kasvaneet. Olemme panostaneet voimakkaasti toimitusvarmuuden parantamiseen ja onnistuneet siinä erittäin hyvin. Huolimatta yrityssaneerauksen aiheuttamasta epävarmuudesta, asiakkaiden luottamus toimintaamme on parantunut selkeästi alkuvuoden aikana. Myynti ei kuitenkaan ole kaikilta osin vastannut asetettuja tavoitteita ensimmäisten kuukausien aikana tuloksen ollessa edelleen negatiivinen. Koko vuoden tuloksen odotetaan nousevan positiiviseksi.

Alkuvuoden aikana on keskitytty organisaation toimivuuden ja suorituskyvyn parantamiseen. Uusitun organisaation keskeisenä tarkoituksena on ollut tehtävien ja toimenpiteiden selkeyttäminen sekä seurannan nopeuttaminen. Merkittävimpiä johtamiseen liittyviä toimia ovat esimiesvalmennuksen käynnistäminen sekä sisäisen laskennan ja raportoinnin parantaminen. Näitä silmällä pitäen organisaatiota on täydennetty uusilla rekrytoinneilla tieto- ja taloushallinnossa sekä tuotekehityksessä.

Talous ja rahoitus

Järvi-Suomen Portti Osuuskunta-konsernin liikevaihto oli kertomusvuonna 125,9 miljoonaa euroa (vuosi 2003 128,5 m €), mikä oli -2 prosenttia edellisvuotta alhaisempi. Liiketoiminnan laskuun vaikuttivat lihan myyntivolyymien pieneneminen sekä ennen kaikkea lihavalmisteiden ja einesten myyntihintojen halpeneminen.

Tilikauden operatiivinen tulos jäi edelleen selkeästi tappiolle. Liikealijäämä oli 3,6 miljoonaa euroa (-2,9 m €). Alijäämän kasvuun vaikuttivat operatiivisten tekijöiden lisäksi myös vuodenvaihteessa tehdyt kertaluonteiset kirjaukset (0,8 m €) irtisanottujen työntekijöiden tulevan eläketurvan kattamiseksi sekä irtisanottujen ja työvelvoitteista vapautettujen palkkakulut (0,3 m €).

Tilikauden kokonaisalijäämäksi muodostui -8,2 miljoonaa euroa (-5,8 m €). Tappioon sisältyy satunnaisia kuluja 2,8 m €, joista suurimmat erät ovat kalkkaliiketoiminnan liikearvon poisto (1,1 m €) ja rakennusten arvonalennukset (1,6 m €).

Alijäämän seurauksena omat pääomat ovat konsernissa 1,4 m € (10,0 m €). Yrityssaneerausprosessiin mahdollisesti liittyvien velkojen leikkausten vaikutus omiin pääomiin näkyy kuitenkin vasta vuoden 2005 tilinpäätöksessä.

Järvi-Suomen Portti Osuuskunta haettiin yrityssaneeraukseen pitkäaikaisen heikon kannattavuuden takia, mikä johti rahoituskriisiin vuoden 2004 lopulla. Valmisteilla oleva saneerausohjelma tulee sisältämään suuntaaviat rahoitukselle lähivuosina. Menettelyn aikana yritys on selvittänyt kaikista uusista velvoitteistaan sopimusten mukaisesti eikä tilanteeseen odoteta muutosta menettelyn loppuajana.

HALLITUS

Hankinta

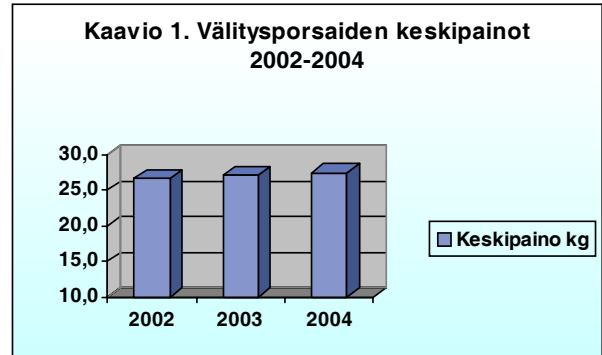
HANKINTA

Järvi-Suomen Portin hankintaosaston toiminta uudistui vuoden 2004 aikana merkittävästi. Perinteisestä asiamiestoiminnasta siirryttiin aluekohtaisiin hankintaedustajiin. Tällä muutoksella valmistauduttiin NettiPortti-hankintajärjestelmän käyttöönottoon. Samalla koko hankintaorganisaatio keveni merkittävästi ja toiminta tuli kustannustehokkaammaksi.

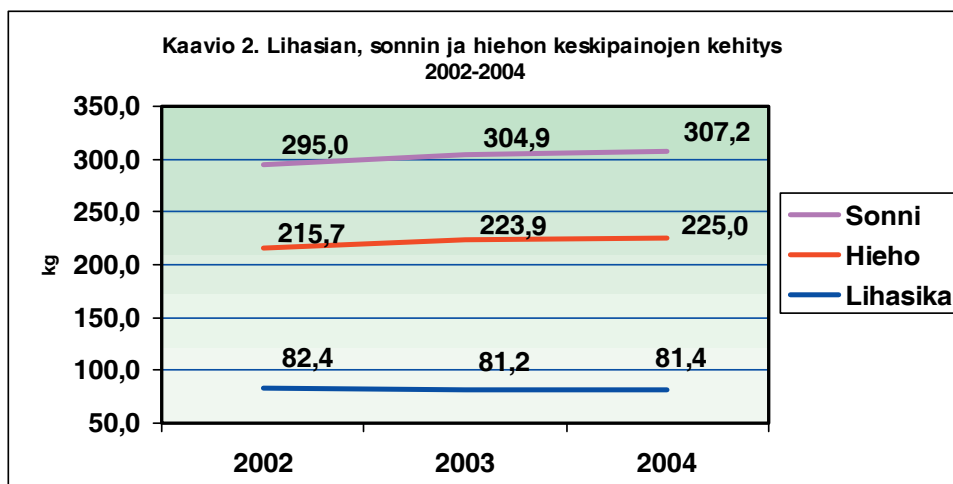
Naudan- ja sianliha

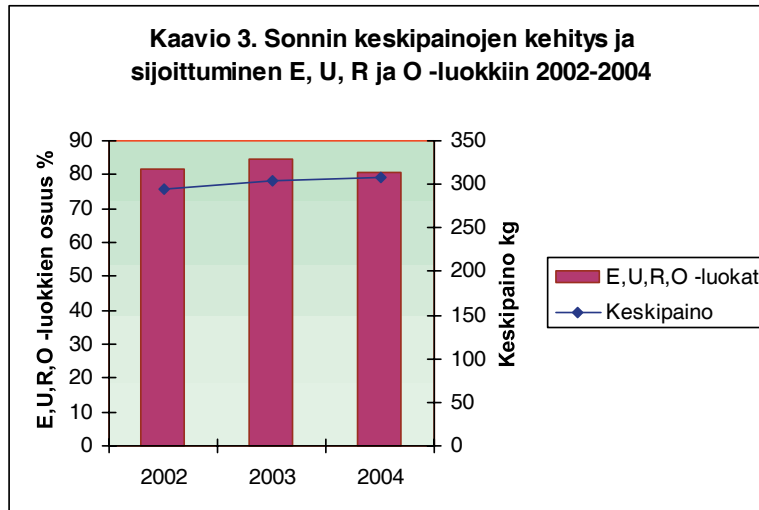
Vuonna 2004 sianlihatuotannon kasvu hidastui Suomessa vajaaseen 3 prosenttiin ja tuotanto kohosi 198 miljoonaan kiloon. Lihasian teuraspaino oli viime vuonna edellisvuoden tasolla ollen noin 83 kiloa. Sianlihan tuotannon ennuste vuodelle 2005 on 199 miljoonaa kiloa, jossa on noin 1 prosentin kasvu edelliseen vuoteen.

Naudanlihaa tuotettiin valtakunnassa viime vuonna 91 miljoonaa kiloa, mikä oli noin 3 prosenttia vähemmän kuin edellisvuonna. Lehmien teurastus väheni huomattavasti, koska sairasteurastus loppui. Naudanlihan tuotannon ennuste vuodelle 2005 on noin 88 miljoonaa kiloa, joka on noin 3 prosenttia vähemmän kuin edellisvuonna.



Järvi-Suomen Portin taloudelliset vaikeudet ja epävarmuus yrityksen tulevaisuudesta toivat lisähaasteita hankintatyöhön. Hankintaosasto onnistui tehtävässään tilanteeseen nähden hyvin. Sikahankinta pysyi määrissä lähes ennallaan edelliseen vuoteen verrattuna ja hankintaosuus laski vain -0,3 prosenttia. Sian keskipaino nousi + 0,3 kg/kpl ja lihasprosentti nousi +0,3 prosenttia. Sian lihasprosentti oli 59,5 prosenttia, joka on selvästi valtakunnan keskiarvoa korkeampi. Naudanlihan hankintaosuus nuoren naudan osalta laski -1,1





prosenttia. Nuoren naudan keskipaino nousi + 2,5 kg/eläin ja lehmän + 5,1 kg/eläin.

Tammi-helmikuun 2005 teurasmäärät koko valtakunnassa ovat pienentyneet – 13 prosenttia edellisestä vuodesta. Vuoden 2005 naudanlihan markkinat tulevat olemaan erittäin mielenkiintoiset, koska alkuvuonna naudanlihan tuotanto on laskeutunut rajusti. Järvi-Suomen Portissa tämä vaikuttaa erityisesti valintalihaan, sillä puolet sen tuotannosta on jauhelihaa. Hankinnasta saatu naudanliha markkinoidaan pääsääntöisesti kuluttajakäyttöön lihana. Valtakunnallisesti naudanlihan lajitelmät ovat vähissä ja tilanne tulee jatkumaan samanlaisena koko vuoden.

Sianlihan erilainen tilanne johtuu kohtuullisen suurista pakkasvarastoista. Alkuvuotta hankaloitti myös Japanin vientitilanne, sillä Japani tasasi tuonnin rajoittamisella omaa lihatuotantoaan. Tärkeimmät vientituotteet Japaniin ovat sian ulkofile ja -kylki.

TUOTEKEHITYS

Vuoden vaihteessa tehtiin laaja valintalihaan tuotekarsinta. Naudanlihan suikaleet ja -kuutiot sekä karjalanpaisti lopetettiin kokonaan samoin kuin Horeca-puolen kaikki lihatuotteet. Näillä toimenpiteillä pyritään tuotekannattavuuden parantamiseen erityisesti naudanlihatuotteissa.

Valintalihaan markkinaosuus pudonaa tänä vuonna noin 2–3 prosenttia ollen noin 8–10 prosentin luokkaa. Markkinaosuuden kehitykseen vaikuttaa pitkälti edellä mainitut toimenpiteet.

Tuotekehitykseen panostetaan jatkossa voimakkaasti. Tänä vuonna tuodaan uusia tuotteita markkinoille sekä rakentaa jo tunnetuksi tullutta JärviSuomen-brändiä yhdessä keskusliikkeiden kanssa. Kuluvana vuonna tullaan erityisesti panostamaan tuotekannattavuuden laskentaan ja tuoteryhmien hallittuun johtamiseen.



Tuotanto ja myynti

TUOTANTO

Lihaliiketoiminta

Vuosi 2004 oli suurten muutosten aikaa, johon osaltaan vaikuttivat liha-alan kova kilpailu kotimaassa sekä toisaalta yrityksemme sisäiset toimintojen keskittämiset ja toimintatapamuutokset.

Merkittävimpiä muutoksia oli Kouvolan laitosten tuotannon siirto – leikkuutoiminnot, valintaliha- ja kestromakkaratuotanto sekä lähettämötoiminnot – Tikkalaan ja Lappeenrantaan. Tuotannon siirto muihin yksiköihimme oli välttämätöntä kustannustehokkuuden parantamiseksi. Valintalihatuotanto jakautui osin Lappeenrantaan ja Tikkalaan. Koko naudanhoidon leikkuu siirtyi Lappeenrantaan ja sianlihan leikkuu Tikkalaan. Rahtileikkuuta vähennettiin minimiin.

Päätöksenteon tueksi tehtiin perusteellinen analyysi kannattavista tuotevalikoimista. Tuotevalikoimaa supistettiin 149 tuotteella. Kestomakkara-tuotannossa tehtiin yhteistyösopimus Huhtahyvät Oy:n kanssa, jolle toiminta ulkoistettiin.

Kiristynyt lihanhankinta vaikutti lihamääriimme. Teurastimme kuitenkin 14 miljoonaa kiloa sikaa ja 9,9 miljoonaa kiloa nautaa, joka mahdollisti kannattavan toiminnan. Vuoteen 2003 verraten teurastus väheni –5,5 prosenttia. Tuotannon volyymit kasvoivat 1,53 prosenttia.

Tuotannon keskittyminen ja teurastusmäärien väheneminen pienensi henkilöstön tarvetta 6,6 prosentilla.

Kalkkunaliiketoiminta parani tuottavuuden, tehokkuuden ja leikkuutoimintojen osalta 5–10 prosenttia.

Haasteita kalkkunaliiketoimintaan toi kotimainen kova kilpailu ja tuontilihan huomattavasti halvempi hinta. Hintiero kotimaassa tuotetun ja tuontilihan välillä oli jopa 50 prosenttia.

Tulevaisuus lihateollisuudessa näyttää kuitenkin paremmalta. Keskitymme tällä hetkellä sisäisen tehokkuuden seurantaan ja sen parantamiseen saanto-, tehokkuus- ja tuottavuusmittareiden avulla. Tehdyt rakenteelliset muutokset mahdollistivat huomattavasti tehokkaamman liha- ja tuotantovirran toteuttamisen, josta hyödyimme tulevaisuudessa.

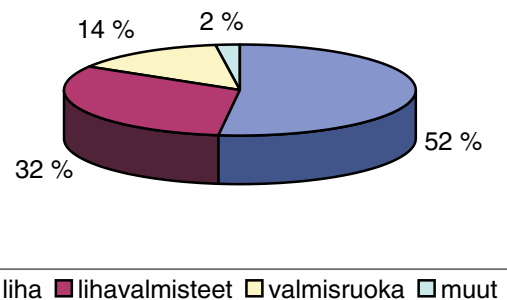
MYYNNTI JA MARKKINOINTI

Kilpailutilanne kiristyi entisestään vuonna 2004, sillä perinteiset kotimaiset kauppaketjut saivat kilpailijoita ulkomaisista toimijoista. Vuonna 2004 päivittäiskauppa kasvoi 1,5 prosenttia. Kasvukuja pienensi alkoholiveron muutos, joten muiden elintarvikkeiden myynti kasvoi enemmän. Kauppaketjujen kehityksissä on suuria keskinäisiä eroja ja ne heijastuvat osittain myös meidän myyntilukuihimme.

Järvi-Suomen Portin viime vuoden tapahtumat sekä niitä seuranneet omat toimenpiteet ovat myös vaikuttaneet osuuksiimme eri ketjujen valikoimissa. Saneerauksen mukanaan tuomat muutokset toiminoissa ja tuotevalikoimissa sekä markkinaosuuk-sissa olivat ennakoitavissa. Kaupan luottamus toimintaamme on kuitenkin säilynyt ja sen vuoksi edellytykset hyvälle yhteistyölle myös jatkossa ovat olemassa.

Tehdyt ja vielä edessä olevat muutokset ovat osa työtä, jota teemme tervehdyttääksemme toimintaamme. Vuoden 2005 suunnittelu perustuu vielä osin menneisiin kokemuksiin, mutta lähdemme rohkeasti myös kokeilemaan uusia toimintatapoja. On erityisen tärkeää kirkastaa itsellemme selkeä kuva siitä, mihin asioihin haluamme tulevaisuudessa panostaa.

ULKOISEN MYYNIN JAKAUMA TUOTERYHMITÄIN 2004



Yhteistyö kaupan ketjujen kanssa on tärkeä osa tulevaisuuden suunnittelua. Panostamme aktiivisesti jo vuonna 2004 alkaneisiin ja uusiin kehitysprojekteihin yhdessä asiakkaidemme kanssa.

Liha-alan kaupankäynti on pitkälti keskittynyt muutaman suuren toimijan käsiin, mutta pienemmilläkin yrityksillä on mahdollisuus olla muutoksissa mukana.

Kaupan omat merkkituotteet ja valmistajien omat brändit kilpailevat myymälöissä keskenään hyllytilasta. Meidän on siis oltava aktiivisia myös tässä tuoteryhmässä ja sopeutettava omat kokonaiskulumme sellaisiksi, että voimme tarjota kilpailukykyisiä tuotteita myös kauppojen Private Label-valikoimaan.

Tulevaisuus vaatii meiltä kaikilta aktiivista otetta ja uskallusta lähteä avaamaan tulevaisuuden portteja. Vastassa saattaa olla yllätyksiäkin ja asiat vaativat joskus nopeita ratkaisuja. Kaupan hintakilpailu on edelleen kovaa, eikä kustannuksia päästä täysimääräisesti viemään tuotteisiin. Hyvällä toiminnalla varmistamme asiakastytyväisyyden. Sen vuoksi valikoimaratkaisut, tuotannon ja logistiikan sekä myynnin yhteistyö ja erityisesti tehokkuus kaikilla osa-alueilla ovat panostuksen kohteita myös vuonna 2005.

LAATU JA YMPÄRISTÖ

Laadunohjaustyön painopisteenä on ollut päivittäisen tuoteturvallisuuden varmistamisen lisäksi omavalvontaohjelman uudistaminen vastaamaan muuttuvan tuotantoympäristön ja lainsäädännön vaatimuksia. Yhteistyön ja tiedonkulun vahvistamiseksi tuotannon ja myynnin välillä osa laadunohjaajista on siirtynyt näiden organisaatioiden alaisuuteen. Omat laboratoriot ovat palvelleet tuotannon ja tuotteiden kehitystä sekä laadunvalvontaa.

Henkilöstön hygieniaosaamistodistusten määrä on pidetty viime vuonna saavutetulla korkealla tasolla perehdytyskoulutuksella ja koetilaisuuksilla. Osaavan henkilöstön ja uusien tuotantotilojen ansiosta tuotteemme ovatkin nyt entistä laadukkaam-

pia, mikä on voitu todeta sekä aistinvaraisesti että laboratoriotutkimuksella.

Uudistuvasta lainsäädännöstä erityisesti sivutuoteasetus työllisti kertomusvuonna useita henkilöitä eri osastoilla. EU-komission sivutuotetarkastus sattui kohdallamme kesäkuussa ja saimme todeta vaikeiden tulkintojen olleen oikeansuuntaisia. Uuden asetuksen myötä KTTK hyväksyi Mikkelin turkiseläinrehulaitoksen uudelleen.

Lappeenrannan teurastamon ympäristölupakäsittely jatkui Vaasan hallinto-oikeuden suullisella käsittelyllä Lappeenrannassa. Kaksipäiväiseen tilaisuuteen osallistuivat kaikki osapuolet. Loppuvuodesta saatiin myönteinen päätös Vaasan hallinto-oikeudesta. Kaakkois-Suomen ympäristökeskus valitti kuitenkin päätöksestä Korkeimpaan hallinto-oikeuteen, joten asian käsittely jatkuu edelleen.

Lappeenrannassa tutkittiin omasta jätevedenpuhdistuksesta syntyvän lietteen ja eläinrasvasta tehdyn seoksen anaerobista käsittelyä pilotmitakaavassa yhteistyössä Jyväskylän yliopiston kanssa. Tutkimuksessa todettiin, että pieni anaerobilaitos ei ole taloudellisesti kannattava. Käsittelemällin toteuttaminen vaatisi prosessiin sopivaa jätettä ja sivutuotteita tuottavia yhteistyökumppaneita lähiseudulta.

Tiivistä yhteistyötä on jatkettu Elintarviketollisuusliiton lainsäädäntö-, ympäristö-, alkutuotanto- ja hygieniaryhmissä. EU:n viiden asetuksen hygieniapaketti sekä kansallinen elintarvikelain uudistaminen painottivat ryhmien työtä lausuntojen antamiseen. Yhteistyössä tuottajaliiton ja viranomaisten kanssa jatkettiin lainsäädännön soveltamisohjeiden tekemistä. Kesäkuun alussa otettiin käyttöön yhteinen ohje lantaisten teuraiden arvostelusta teurastamoissa. HACCP-menettelyohje liha- ja valmisruokateollisuudelle on valmis teillä.

Olemme edelleen mukana useassa tutkimuslaitosten ja liha-alan yhteisissä tutkimusprojekteissa. Näistä merkittävimpiä ovat tuoteturvallisuuden laakkennallinen riskinarviointi sekä sian fysiologiaa, lihan laatua ja siipikarjan kampylobakteereja koskevat tutkimukset.



Hallinto

JÄSENISTÖ

Järvi-Suomen Portti Osuuskunnan jäsenmäärä 31.12.2004 oli 9.654.

EDUSTAJISTO (41)

Kymen, Hämeen ja Uudenmaan alue

Veikko Matikainen
Veijo Mäkelä
Hannu Lonka
Lasse Siukkola
Juha Sajomaa
Pia Paavilainen
Reijo Talsi
Tuomo Tapola

Etelä-Karjalan eteläinen alue

Markku Uro
Osmo Lamponen

Tarja Käppi
Pentti Suurkaulio
Kimmo Savikurki

Etelä-Karjalan pohjoinen alue

Reino Jäppinen
Juha Kärpänen
Jyrki Mattinen

Itä-Savon alue

Mika Myllys
Maire Makkonen
Touko Ahokas
Hannes Laamanen
Jarmo Kolehmainen

Etelä-Savon alue

Heikki Manninen
Jorma Sihvonen
Petri Pekonen
Jyrki Härkönen
Ville Luntta
Riitta Häkkänen
Marjatta Lahtinen
Hannu Hokkanen
Mika Väänänen
Jarmo Kaartinen

Kari Peltola
Erkki Ikonen
Pekka Mäkelä
Ari Rantanen

Pohjois-Savon ja Pohjois-Karjalan alue

Taina Hurskainen
Kari Pennanen
Markku Laitinen

Keski-Suomen alue

Reijo Luhio
Juha Korkeamäki
Päivi Niemelä

Edustajiston varsinainen kokous pidettiin 10.6.2004 Kouvolassa sekä ylimääräiset edustajiston kokoukset 24.11. 2004 Mikkelissä.

HALLINTONEUVOSTO (14)

Puheenjohtaja: Aarto Kosunen Rautjärvi erovuorossa 2007

Varapuheenjohtaja: Pekka Parkkinen Mikkelä 2006

Jäsenet:

Arja Berg	Uukuniemi	2007
Timo Kallio	Violahti	2005
Ilpo Kiema	Savonlinna	2007
Aarno Kontinen	Puumala	2005
Paavo Lapatto	Savitaipale	2006
Pekka Partanen	Kitee	2005
Risto Salminen	Pertunmaa	2006
Jorma Seppälä	Kannonkoski	2006
Kai Siekkeli	Valkeala	2005
Matti Turunen	Lappeenranta	2006
Väinö Viljakainen	Pieksänmaa	2007
Hannu Vuoriniemi	Keuruu	2005

Hallintoneuvosto piti kertomusvuoden aikana 8 kokousta.

HALLITUS (8)

Puheenjohtaja: Pekka Harju Mikkelä 2005

Varapuheenjohtaja: Pekka Halko Parikkala 2005

Jäsenet:

Tuomo Hasu	Lapinjärvi	2007
Antero Jaatinen	Toivakka	2006
Jari Laaksonen	Mikkeli	2005
Jouko Lukkarinen	Rantasalmi	2006
Ville Savelainen	litti	2007
Kari Tillanen	Mikkeli, toimitusjohtaja	

Hallituksen kokouksia oli vuoden 2004 aikana 25.

TILINTARKASTAJAT

Varsinaiset tilintarkastajat:
ekonomi Pentti Savolainen, KHT
KHT-yhteisö KPMG Wideri Oy Ab

SELVITTÄJÄ

Asianajaja Pekka Jaatinen
Asianajotoimisto Castrén & Snellman Oy



JÄRVI-SUOMEN PORTIN ORGANISAATIO

Järvi-Suomen Portin kehittämisohjelman myötä seurasi muutoksia, jotka näkyvät myös organisatorisesti. Yrityksen toimintatapaa tarkennettiin ydinliiketoiminta-alueilla. Tulevaisuuden Järvi-Suomen Portti on palveluyritys, jonka toiminta perustuu tehokkaaseen tuotantoon ja logistiikkaan, aktiiviseen tuotekehitykseen sekä haluun olla sidosryhmilleen vahva yhteistyökumppani.

HENKILÖSTÖ

Järvi-Suomen Portin palveluksessa oli vuoden aikana keskimäärin 728,9 henkilöä (780,5).

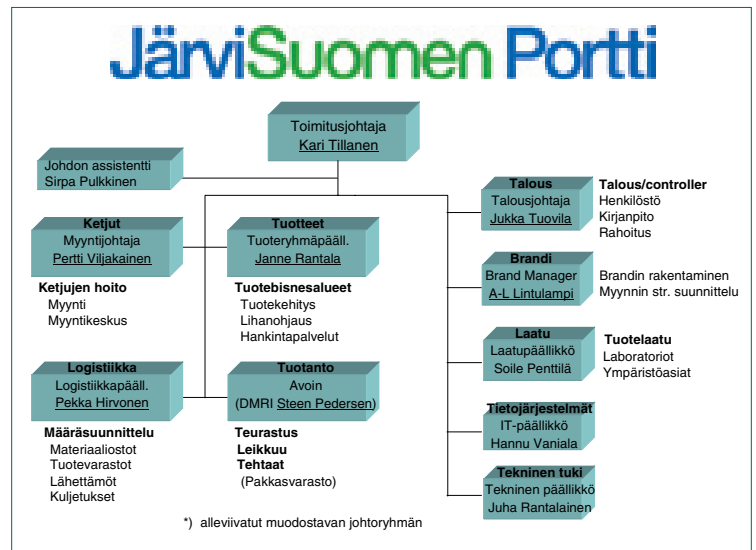
Henkilöstön kehittäminen

Henkilöstöhallinto tukee liiketoimintaa johdon apuna henkilöstön rekrytoinnissa, sitouttamisessa ja kehittämisessä.

Järvi-Suomen Portti panostaa johtamisen laatuun ja henkilökohtaiseen kehittymiseen. Liiketoiminnalle asetetut tavoitteet saavutetaan motivoituneen, sitoutuneen ja osaavan henkilöstön avulla. Jatkuvaan parantamiseen tähtäävän toiminnan kannalta esimiehillä on keskeinen rooli. Vuoden 2005 aikana aloitetaan mm. esimiesvalmennus sekä tuotannon ammatillinen koulutus. Koko henkilöstöä koskeva TYKES-rahoitteinen hanke tuottavuuden ja henkilökunnan hyvinvoinnin parantamiseksi aloitettiin syksyllä 2004 yhteistyössä Työterveyslaitoksen kanssa.

Työsuojelutoimikunnat ja Tyky-toiminta

Työsuojelutoimikuntiin kuuluvat työnantajan valitseman työsuojelupäällikön lisäksi vaaleilla valitut työntekijöiden ja toimihenkilöiden edustajat. Tarvittaessa kokouksiin osallistuu myös työterveyshuollon edustaja. Työsuojelutoimikunnat toimivat myös tyky-ryhminä, jotka koordinoivat kaikkea työkykyä ylläpitävää toimintaa. Kokouksia pidettiin jokaisella toimipaikkakunnalla vähintään neljä.



Paikallisjohtoryhmät

Järvi-Suomen Portilla on jokaisessa toimipisteessä toiminut paikallisjohtoryhmä, jonka tavoitteena on lisätä henkilöstön vaikutusmahdollisuuksia yrityksessä. Paikallisjohtoryhmät koostuvat hallituksen sekä eri henkilöstöryhmien nimeämistä edustajista. Juvan toimipisteen edustus on liitetty Mikkelin paikallisjohtoryhmän yhteyteen. Kokouksia pidettiin jokaisella toimipaikkakunnalla yksi.

Konserniyhteistyöryhmä

Konserniyhteistyösopimuksessa sovitulla tavalla on muodostettu konserniyhteistyöryhmä, joka koostuu henkilöstöryhmien nimeämistä edustajista. Konsernin johtoa edustavat hallituksen puheenjohtaja, toimitusjohtaja sekä tarvittava asiantuntemus konsernin johdosta. Konserniyhteistyöryhmän tarkoituksena on edistää konsernin johdon ja henkilöstön sekä toisaalta henkilöstön keskinäistä vuorovaikutusta. Konserniyhteistyöryhmä kokoontui yhden kerran vuoden aikana.

Tilinpäätös

TULOSLASKELMA

1.1-31.12. (1000 €)

	KONSERNI		EMOYHTIÖ	
	2004	2003	2004	2003
Liikevaihto	125 949	128 468	125 850	128 354
Valmiiden ja keskeneräisten tuotteiden varastojen lisäys(+)/ vähennys (-)	-277	91	-277	91
Liiketoiminnan muut tuotot	639	656	597	620
Materiaalit ja palvelut				
Aineet, tarvikkeet ja tavarat				
Ostot tilikauden aikana	66 597	69 655	66 655	69 722
Varastojen lisäys (-) / vähennys (+)	398	398	398	398
	66 995	70 053	67 053	70 120
Henkilöstökulut				
Palkat ja palkkiot	20 580	21 021	20 531	20 971
Henkilösivukulut				
Eläkekulut	5 451	4 241	5 451	4 241
Muut henkilösivukulut	1 686	2 034	1 674	2 021
	27 717	27 296	27 656	27 233
Poistot ja arvonalentumiset				
Suunnitelman mukaiset poistot	4 239	4 100	4 154	4 014
Liiketoiminnan muut kulut	30 974	30 699	31 279	30 998
Liikealijäämä	-3 614	-2 933	-3 972	-3 300
Rahoitustuotot ja -kulut				
Tuotot osuuksista omistusyhteisyrityksiltä	-	-	34	22
Tuotot muista pysyvien vastaavien sijoituksista				
Muilta	12	9	12	9
Muut korko- ja rahoitustuotot				
Samanaikaisesti yrityksiltä	-	-	177	196
Muilta	170	166	170	166
Korkokulut ja muut rahoituskulut				
Muille	-2 168	-2 051	-2 166	-2 050
	-1 986	-1 876	-1 773	-1 657
Alijäämä ennen satunnaisia eriä	-5 600	-4 809	-5 745	-4 957
Satunnaiset erät				
Satunnaiset tuotot	128	323	128	234
Satunnaiset kulut	-2 764	-1 437	-5 087	-1 358
Alijäämä ennen tilinpäätössiirtoja ja veroja	-8 236	-5 923	-10 704	-6 081
Tilinpäätössiirrot				
Poistoeron lisäys (-) / vähennys (+)	-	-	19	72
Tuloverot	-1	-	-1	-
Laskennallisen verosaamisen muutos	-6	102	-	-
Tilikauden alijäämä	-8 243	-5 821	-10 686	-6 009

TASE

31.12. (1000 €)

	KONSERNI		EMOYHTIÖ	
	2004	2003	2004	2003
VASTAAVAA				
PYSYVÄT VASTAAVAT				
Aineettomat hyödykkeet				
Aineettomat oikeudet	1	1	1	1
Liikearvo	-	1 273	-	1 273
Muut pitkävaikutteiset menot	1 096	1 264	1 096	1 264
	1 097	2 538	1 097	2 538
Aineelliset hyödykkeet				
Maa-alueet	2 370	2 370	2 276	2 276
Rakennukset ja rakennelmat	23 951	26 470	23 851	25 755
Koneet ja kalusto	10 220	12 252	10 216	12 247
Ennakkomaksut ja keskeneräiset hankinnat	18	406	18	406
	36 559	41 498	36 361	40 684
Sijoitukset				
Osuudet saman konsernin yrityksissä	-	-	81	524
Osuudet omistusyhteisyhteisöissä	1 503	1 270	308	160
Muut osakkeet ja osuudet	665	770	661	767
	2 168	2 040	1 050	1 451
Pysyvät vastaavat yhteensä	39 824	46 076	38 508	44 673
VAIHTUVAT VASTAAVAT				
Vaihto-omaisuus				
Aineet ja tarvikkeet	2 524	2 921	2 524	2 921
Valmisteet	2 000	2 275	1 995	2 272
	4 524	5 196	4 519	5 193
Saamiset				
Pitkäaikaiset				
Saamiset saman konsernin yrityksiltä	-	-	194	2 597
Lainasaamiset	10	10	10	10
Siirtosaamiset	107	144	107	144
	117	154	311	2 751
Lyhytaikaiset				
Myyntisaamiset	15 463	13 497	15 425	13 445
Saamiset saman konsernin yrityksiltä	-	-	86	270
Muut saamiset	-	126	-	113
Laskennallinen verosaaminen	291	297	-	-
Siirtosaamiset	896	475	883	462
	16 650	14 395	16 394	14 290
Rahat ja pankkisaamiset	2 040	33	2 037	20
Vaihtuvat vastaavat yhteensä	23 331	19 778	23 261	22 254
Vastaavaa yhteensä	63 155	65 854	61 769	66 927

Tilinpäätös

31.12. (1000 €)

	KONSERNI		EMOYHTIÖ	
	2004	2003	2004	2003
VASTATTAVAA				
OMA PÄÄOMA				
Osuuspääoma	7 235	7 586	7 235	7 586
Vararahasto	216	216	216	216
Käyttörahaso	-	2 441	3 281	9 290
Ylijäämä ed. vuosilta	2 210	5 590	-	-
Tilikauden alijäämä	-8 243	-5 821	-10 686	-6 009
Oma pääoma yhteensä	1 418	10 012	46	11 083
TILINPÄÄTÖSSIIRTOJEN KERTYMÄ				
Poistoero	-	-	-	19
PAKOLLISET VARAUKSET	1 542	-	1 542	-
VIERAS PÄÄOMA				
Pitkäaikainen				
Lainat rahoituslaitoksilta	-	5 797	-	5 797
Eläkelainat	-	13 459	-	13 459
Muut pitkäaikaiset velat	-	4 316	-	4 316
Saneerausmenettelyn alaiset velat	43 195	-	43 197	-
	43 195	23 572	43 197	23 572
Lyhytaikainen				
Lainat rahoituslaitoksilta	6 097	10 692	6 081	10 675
Eläkelainat	-	1 194	-	1 194
Saadut ennakot	242	700	242	700
Ostovelat	4 227	11 380	4 227	11 380
Velat omistusyhteisyrityksille	13	141	13	141
Muut velat	785	2 958	785	2 958
Siirtovelat	5 374	5 205	5 374	5 205
Saneerausmenettelyn alaiset velat	262	-	262	-
	17 000	32 270	16 984	32 253
Vieras pääoma yhteensä	60 195	55 842	60 181	55 825
Vastattavaa yhteensä	63 155	65 854	61 769	66 927

RAHOITUSLASKELMA

(1000 €)

	KONSERNI		EMOYHTIÖ	
	2004	2003	2004	2003
VAROJEN LÄHTEET				
Tulorahoitus				
Liikealijäämä	-3 614	-2 933	-3 972	-3 300
Oikaisut liikealijäämään	5 781	4 100	5 696	4 014
Satunnaiset erät	129	-	129	-
Rahoitustuotot	182	175	393	393
	2 478	1 342	2 246	1 107
Pääomarahoitus				
Pitkäaikaisen vieraan pääoman lisäys	2 411	1 420	2 411	1 420
Oman pääoman lisäys	853	557	853	557
	3 264	1 977	3 264	1 977
Liikepääoman muutos				
Rahoitusomaisuuden muutos	-4 232	388	-4 093	1 020
Vaihto-omaisuuden muutos	673	307	675	307
Lyhytaikaisen vieraan pääoman muutos	3 670	5 171	3 673	5 155
	111	5 866	255	6 482
	5 853	9 185	5 765	9 566
VAROJEN KÄYTTÖ				
Tuloksen jako				
Rahoituskulut	2 168	2 052	2 166	2 051
Osuuspääoman korot	-	69	-	69
Verot	1	-	1	-
Investoinnit				
Käyttöomaisuusinvestoinnit	752	2 896	666	3 278
Pääoman palautukset				
Pitkäaikaisen vieraan pääoman vähennys	1 729	3 415	1 729	3 415
Oman pääoman vähennys	1 203	753	1 203	753
	5 853	9 185	5 765	9 566

TILINPÄÄTÖKSEN LIITETIEDOT

TILINPÄÄTÖKSEN LAATIMISPERUSTEET

Konsernitilinpäätöksen laatimis- ja laskentaperiaatteet

Konsernitilinpäätös on laadittu hankintamenomenetelmällä. Konsernitilinpäätökseen on sisällytetty kaikki ne toiminnalliset yhtiöt, joista emo-osuuskunta omistaa suoraan tai välillisesti yli 50 %. Konsernin sisäiset liiketapahtumat, sisäiset katteet, saamiset ja velat sekä keskinäinen omistus on eliminoitu. Tytäryhtiöiden hankintahinnan ja hankintahetken oman pääoman erotus on käsitelty liikearvona, joka on poistettu tasapoistoin kymmenessä vuodessa.

Osakkuusyhtyritykset

Osakkuusyhtyritykset on yhdistetty pääomaosuusmenetelmällä. Konsernin omistusosuuden mukainen osuus osakkuusyhtiöiden tilikauden tuloksesta on esitetty teollisuutta tukevien yhtiöiden osalta aineet ja tarvikkeet ryhmässä sekä kiinteistöyhtiöiden osalta vuokratulojen kohdassa.

Yrityssaneeraus

Konsernin emoyritys, Järvi-Suomen Portti Osuuskunta haettiin yrityssaneeraukseen 17.11.2004 ja Mikkelin käräjäoikeus päätti 1.12.2004 määrätä osuuskuntaa koskevan saneerausmenettelyn aloitettavaksi. Saneerausohjelmaa ei ole vahvistettu. Saneerausmenettelyn alaiset velat on esitetty taseen pitkäaikaisissa veloissa. Koska saneerausohjelmaa ei ole vahvistettu, velkojen maksuaikataulua ei ole tiedossa.

Laskennallinen verovelka

Konsernitaseessa hyllypoistoilla netotettu poistoero on jaettu laskennalliseen verovelkaan ja omaan pääomaan. Laskennallisen verosaamisen muutos on esitetty tuloslaskelmassa erikseen verojen ryhmässä. Erillistilinpäätöksissä poistoeron jakaminen on esitetty liitetiedoissa.

ARVOSTUSPERIAATTEET

Pysyvien vastaavien arvostus

Käyttöomaisuus on merkitty taseeseen alkuperäiseen hankintamenuon vähennettynä suunnitelman mukaisilla poistoilla, avustuksilla ja arvonalennuksilla. Poistot tehdään tasapoistoina käytössäoloajalta. Lisäksi rakennusten tasearvoa on alennettu tulosvaikutteisesti 1.105.000,00 eurolla osana saneerausmenettelyä. Suunnitelman mukaisten poistojen laskennassa käytetään seuraavia taloudellisia pitoaikoja: Rakennukset 25-40 vuotta, koneet ja kalusto 8-10 vuotta, liikearvo 10 vuotta ja muut pitkävaikutteiset menot 4-10 vuotta.

Vaihto-omaisuuden arvostus

Vaihto-omaisuus on arvostettu välittömään hankintamenuon sisältäen hankinnasta ja valmistuksesta aiheutuneet muuttuvat menot tai todennäköiseen luovutushintaan alimman arvon periaatetta noudattaen.

Myyntisaamisten arvostus

Myyntisaamiset on kirjattu nimellisarvoon, minkä lisäksi on kirjattu tiedossa olleet luottotappiot.

Eläkemenojen jaksottamisperiaate

Työntekijöiden eläketurva on järjestetty eläkevakuutusyhtiön kautta. Osuuskunnan yhteydessä toimii eläkesäätiö, joka on käytännössä suljettu lisäeläketurvaa myöntävä A-säätiö, jonka vastuuvelka on kirjattu kuluksi. Osuuskunnalla on muutama vapaaehtoinen eläkesitoutumus, joiden tulevasta eläkevastuumäärästä on meneillään selvitys.

TULOKSEN VERTAILUKELPOISUUS

Tilinpäätöksen yhteydessä on osana yrityksen saneerausta kirjattu eläkkeisiin ja pakollisiin varauksiin tulevana vuosina maksettaviksi tulevia työttömyyseläkkeiden omavastuuosuuksia yhteensä 0,8 miljoonaa euroa. Omavastuuosuuksien maksut eräänntyvät vuosina 2007-2009. Lisäksi on kirjattu kattamaton eläkevastuu yhteensä 0,7 miljoonaa euroa eläkkeisiin ja pakollisiin varauksiin. Osuuskunnan pysyvien vastaavien arvoja tarkistettiin eräiltä osin vastaamaan valmisteilla olevan saneerausohjelman perusteita. Arvonlennusten kokonaisvaikutus oli 2,677 miljoonaa euroa, siitä tehtiin arvonalennuksia rakennuksiin 1,105 miljoonaa euroa, tytäryhtiön osakepoistoina tehtiin 0,443 miljoonaa euroa ja liikearvopoistoja tehtiin 1,126 miljoonaa euroa. Tytäryhtiön lainasaamisia poistettiin 2,410 miljoonalla eurolla. Pysyvien vastaavien arvonalennukset, poistot ja saamisten poistot on käsitelty saneerauskuluina satunnaisissa erissä.

Tilinpäätöksen liitetiedot

(1000 €)

	KONSERNI		EMOYHTIÖ	
	2004	2003	2004	2003
1. Liikevaihto jakaantui seuraavasti				
Lihalinja	45 %	47 %	45 %	47 %
Valmistelinja	44 %	44 %	44 %	44 %
Muut	11 %	9 %	11 %	9 %
2. Liikevaihto markkina-alueittain				
Suomi	97 %	97 %	97 %	97 %
Ulkomaat	3 %	3 %	3 %	3 %
3. Liiketoiminnan muut tuotot				
Vuokratuotot	492	541	449	504
Muut	147	115	148	116
Yhteensä	639	656	597	620
4. Henkilökunnan määrä keskimäärin	735	787	729	781
5. Liiketoiminnan muut kulut				
Sisältää kuljetus-, energia-, siivous-, käyttö-, markkinointi-, hallinto- ja muita kuluja	30 974	30 699	31 279	30 998

(1000 €)

	KONSERNI		EMOYHTIÖ	
	2004	2003	2004	2003
6. Satunnaiset tuotot ja kulut				
Käyttöomaisuuden luovutusvoitot	129	323	129	234
Käyttöomaisuuden luovutustappiot	2	437	2	357
Rakennusten arvonalennukset	1 636	1 000	1 105	1 000
Liikearvopoistot	1 126	-	1 126	-
Tytäryhtiön osakkeiden ja saamisten poistot	-	-	2 854	-
Yhteensä	-2 635	-1 114	-4 958	-1 123
7. Pysyvät vastaavat				
Aineettomat hyödykkeet ja poistot				
Aineettomat oikeudet				
Hankintameno 1.1	13	46	13	46
+/- muutos	-	-33	-	-33
Hankintameno 31.12	13	13	13	13
Kertyneet poistot 1.1	-12	-45	-12	-45
Tilikauden poisto	-	-1	-	-1
Vähennykset	-	34	-	34
Kertyneet poistot 31.12	-12	-12	-12	-12
Kirjanpitoarvo 31.12	1	1	1	1
Liikearvo				
Hankintameno 1.1	1 469	5 624	1 469	5 624
+/- muutos	-	-4 155	-	-4 155
Hankintameno 31.12.	1 469	1 469	1 469	1 469
Kertyneet poistot 1.1	-196	-4 204	-196	-4 204
Tilikauden poisto	-147	-147	-147	-147
Vähennykset	-1 126	4 155	-1 126	4 155
Kertyneet poistot 31.12	-1 469	-196	-1 469	-196
Kirjanpitoarvo 31.12	-	1 273	-	1 273
Muut pitkävaikutteiset menot				
Hankintameno 1.1	6 661	6 766	6 661	6 766
+/- muutos	325	-105	325	-105
Hankintameno 31.12	6 986	6 661	6 986	6 661
Kertyneet poistot 1.1	-5 397	-5 618	-5 397	-5 618
Tilikauden poisto	-493	-624	-493	-624
Vähennykset	-	845	-	845
Kertyneet poistot 31.12	-5 890	-5 397	-5 890	-5 397
Kirjanpitoarvo 31.12	1 096	1 264	1 096	1 264
Aineelliset hyödykkeet ja poistot				
Maa-alueet				
Hankintameno 1.1	2 370	2 016	2 276	1 922
+/- muutos	-	354	-	354
Hankintameno 31.12	2 370	2 370	2 276	2 276
Rakennukset ja rakennelmat				
Hankintameno 1.1	34 305	29 460	32 208	24 618
+/- muutos	53	4 845	53	7 590
Hankintameno 31.12	34 358	34 305	32 261	32 208
Kertyneet poistot 1.1	-7 835	-12 920	-6 453	-9 351
Tilikauden poisto	-936	-892	-852	-808
Vähennykset	-	6 977	-	4 706
Arvonalennukset tilikaudella	-1 636	-1 000	-1 105	-1 000
Kertyneet poistot 31.12	-10 407	-7 835	-8 410	-6 453
Kirjanpitoarvo 31.12	23 951	26 470	23 851	25 755
Koneet ja kalusto				
Hankintameno 1.1	46 045	48 684	45 570	48 200
+/- muutos	630	-2 639	630	-2 630
Hankintameno 31.12	46 675	46 045	46 200	45 570
Kertyneet poistot 1.1	-33 793	-42 494	-33 323	-42 017
Tilikauden poisto	-2 662	-2 437	-2 661	-2 435
Vähennykset	-	11 138	-	11 129
Kertyneet poistot 31.12	-36 455	-33 793	-35 984	-33 323
Kirjanpitoarvo 31.12	10 220	12 252	10 216	12 247

Tilinpäätös

(1000 €)

	KONSERNI		EMOYHTIÖ	
	2004	2003	2004	2003
Ennakkomaksut ja keskeneräiset hankinnat				
Hankintameno 1.1	406	19 049	406	19 049
+/- muutos	-387	-18 643	-387	-18 643
Hankintameno 31.12	19	406	19	406
Koneiden ja laitteiden poistamaton hankintameno 31.12.	10 220	12 252	10 216	12 247
Muun kuin tuotannon koneiden ja laitteiden osuus ei ole olennainen erä.				
Sijoitukset				
Konserniyritysten osakkeet				
Hankintameno 1.1	-	-	524	524
+/- muutos	-	-	-443	-
Hankintameno 31.12	-	-	81	524
Osakkuusyhtiöosakkeet ja -osuudet				
Hankintameno 1.1	1 270	1 170	160	160
+/- muutos	233	100	147	-
Hankintameno 31.12	1 503	1 270	307	160
Muut osakkeet ja osuudet				
Hankintameno 1.1	770	861	767	858
+/- muutos	-106	-91	-106	-91
Hankintameno 31.12	664	770	661	767
8. Saamiset				
Pitkäaikaiset saamiset				
Saamiset saman konsernin yrityksiltä				
Lainasaamiset	-	-	194	2 596
Siirtosaamiset				
Vuokrien jaksotus	107	144	107	144
Lyhytaikaiset saamiset				
Saamiset saman konsernin yrityksiltä				
Myyntisaamiset	-	-	86	91
Lainasaamiset	-	-	-	179
Yhteensä	-	-	86	270
Siirtosaamisten erittely, lyhytaikainen				
Erilaiset tukisaamiset ja korvaukset	150	186	150	186
Vuokrien jaksotus	72	59	72	59
Ennalta maksetut tavarat ja muut kulut	442	-	442	-
Muut	232	230	219	217
Yhteensä	896	475	883	462
9. Oma pääoma				
Sidottu oma pääoma				
Osuuspääoma 1.1	7 586	7 784	7 586	7 784
+/- muutos	-351	-198	-351	-198
Osuuspääoma 31.12	7 235	7 586	7 235	7 586
Vararahasto 1.1	216	214	216	214
+ muutos	-	2	-	2
Vararahasto 31.12	216	216	216	216
Vapaa oma pääoma				
Käyttörahasasto 1.1	2 441	2 190	9 290	9 346
ed. tilikauden tuloksesta	-5 826	320	-6 009	13
osuuspääoman korot	-	-69	-	-69
oik. käyttörahasastoon	3 385	-	-	-
Käyttörahasasto 31.12	-	2 441	3 281	9 290
Ylijäämä ed. vuosilta 1.1	5 590	4 357	-	-
ed. tilikauden tuloksesta	5	1 233	-	-
oik. käyttörahasastosta	-3 385	-	-	-
Ylijäämä ed. vuosilta 31.12	2 210	5 590	-	-
Tilikauden alijäämä	-8 243	-5 821	-10 686	-6 009
Yhteensä	1 418	10 012	46	11 083
Poistoerosta oman pääoman osuus	280	380	-	13
Laskennalliset verosaamiset tilinpäätössiirroista	-291	-297	-	6

(1000 €)

	KONSERNI		EMOYHTIÖ	
	2004	2003	2004	2003
10. Pakolliset varaukset				
Eläkevaraus	1 542	-	1 542	-
11. Vieras pääoma				
Velat jotka eräännyvät myöhemmin kuin viiden vuoden kuluttua				
Lainat rahoituslaitoksilta	-	601	-	601
Eläkelainat	-	8 196	-	8 196
Muut velat	-	1 922	-	1 922
Yhteensä	-	10 719	-	10 719
Pitkäaikaiset saneerausmenettelyn alaiset velat Koska saneerausohjelma ei ole vahvistettu, velkojen maksuaikataulua ei ole tiedossa				
Lainat rahoituslaitoksilta	24 986	-	24 986	-
Eläkelainat, eläkesäätiö	265	-	265	-
Saadut ennakot	1 067	-	1 067	-
Ostovelat	9 840	-	9 840	-
Muut velat	7 028	-	7 028	-
Siirtovelat	9	-	9	-
Yhteensä	43 195	-	43 195	-
Velat omistusyhteisyrityksille				
Pitkäaikainen				
Saneerausvelat/ostovelat	477	-	477	-
Lyhytaikainen				
Ostovelat	13	141	13	141
Siirtovelkojen erittely				
Henkilöstökulut	4 791	4 849	4 791	4 849
Korkojaksotus	556	218	556	218
Muut	27	138	27	138
Yhteensä	5 374	5 205	5 374	5 205
12. Annetut vakuudet, vastuusitoumukset				
Velat, joiden vakuudeksi annettu kiin- nityksiä tai muita vakuuksia				
Eläkelainat	-	14 298	-	14 298
Velat eläkesäätiölle	993	940	993	940
Rahalaitoslainat	31 066	16 472	31 066	16 472
Yhteensä	32 059	31 710	32 059	31 710
Yleisvakuutena / erityisvakuutena annetut kiinnitykset ja muut vakuudet				
Annetut kiinteistökiinnitykset	28 187	27 053	27 531	26 397
Annetut yritysikiinnitykset	9 334	9 334	9 334	9 334
Annetut muut vakuudet	15 023	12 863	15 023	12 863
Yhteensä	52 544	49 250	51 888	48 594
Vastuusitoumukset				
Takausvastuu tuottajien puolesta	2 653	3 296	2 653	3 296
Takausvastuu muiden puolesta	60	60	60	60
Eläkesitoumuksista johtuva vastuunnuste	-	812	-	812
Yhteensä	2 713	4 168	2 713	4 168
Vuokravastuut				
Seuraavalla tilikaudella maksettavat	168	168	168	168
Myöhemmin maksettavat	364	532	364	532
Yhteensä	532	700	532	700
Leasingvastuut				
Seuraavalla tilikaudella maksettavat	789	661	789	661
Myöhemmin maksettavat	2 050	2 239	2 050	2 239
Yhteensä	2 839	2 900	2 839	2 900

	Konsernin omistusosuus-%	Emoyhtiön omistamat osakkeet kpl	kirjanpitoarvo
13. Konserniyritykset			
Mikkelin Teurastamo Oy, Mikkelä	100	600	-
ZAO Portti SPb, Pietari	100	100	78
14. Osakkuusyrietykset			
Lihateollisuuden Tutkimuskeskus LTK			
Osuuskunta, Helsinki	15	7 250	-
Honkajoki Oy, Honkajoki	14	250	306
Kiinteistö Oy Siekkilänhovi, Mikkelä	40	36	1
Kiinteistö Oy Suksimäki, Mikkelä	50	5	-

EHDOTUS TAPPIOTA KOSKEVIKSI TOIMENPITEIKSI

Hallitus ehdottaa, että vuoden 2004 alijäämä 10.686.420,35 euroa siirretään tilikauden alijäämättilille.

Lisäksi hallitus ehdottaa, ettei osuuspääomalle makseta korkoa vuodelta 2004.

Mikkelissä 24. päivänä toukokuuta 2005

Pekka Harju

Pekka Halko
Antero Jaatinen
Jouko Lukkarinen
Kari Tillanen

Tuomo Hasu
Jari Laaksonen
Ville Savelainen

TILINTARKASTUSKERTOMUS

Järvi-Suomen Portti Osuuskunnan edustajiston jäsenille

Olemme tarkastaneet Järvi-Suomen Portti Osuuskunnan kirjanpidon, tilinpäätöksen ja hallinnon tilivuodelta 2004. Hallituksen ja toimitusjohtajan laatima tilinpäätös sisältää toimintakertomuksen sekä konsernin ja osuuskunnan tuloslaskelman, taseen, rahoituslaskelman ja liitetiedot. Suorittamamme tarkastuksen perusteella annamme lausunnon tilinpäätöksestä ja hallinnosta.

Tilintarkastus on suoritettu hyvän tilintarkastustavan mukaisesti. Kirjanpitoa sekä tilinpäätöksen laatimisperiaatteita, sisältöä ja esittämistapaa on tällöin tarkastettu riittävässä laajuudessa sen toteamiseksi, ettei tilinpäätös sisällä olennaisia virheitä tai puutteita. Hallinnon tarkastuksessa on selvitetty hallintoneuvoston ja hallituksen jäsenten sekä toimitusjohtajan toiminnan lainmukaisuutta osuuskuntalain säännösten perusteella.

Lausuntonamme esitämme, että tilinpäätös on laadittu kirjanpitolaisten sekä tilinpäätöksen laatimista koskevien muiden säännösten ja määräysten mukaisesti. Tilinpäätös antaa kirjanpitolaisten tarkoitetulla tavalla oikeat ja riittävät tiedot konsernin ja osuuskunnan toiminnan tuloksesta ja taloudellisesta asemasta. Tilinpäätös konsernitalinpäätökseen voidaan vahvistaa sekä vastuuvapaus myöntää hallintoneuvoston ja hallituksen jäsenille sekä toimitusjohtajalle tarkastamaltamme tilivuodelta. Hallituksen esitys alijäämän käsittelystä on osuuskuntalain mukainen.

Kireän rahoitustilanteen, heikon omavaraisuuden ja toiminnan tappiollisuuden seurauksena Järvi-Suomen Portti Osuuskunta on haettu yrityssaneeraukseen 17.11.2004. Tilinpäätös on laadittu jatkuvuuden periaatetta noudattaen, mikä edellyttää riittävän rahoituksen turvaamista toiminnan jatkamiseksi.

Helsinki 26. toukokuuta 2005

Pentti Savolainen
KHT

KPMG OY AB
Jukka Rajala
KHT

LAUSUNNOT

Hallintoneuvoston lausunto teurastustoiminnan tarkkailusta 2004

Edustajiston päätöksen mukaisesti teurastustoiminnan tarkkailun suorittavat kuluvan edustajistokauden aikana edustajiston jäsenet kahden henkilön ryhmissä, jolloin vuosittaiseen tarkastukseen osallistuvat alueittain määritellyt viisi ryhmää.

Asiasta ennakolta ilmoittamatta heillä on mahdollisuus seurata jo punnittujen ruhojen uusintapunnituksia ja verrata saatua tulosta Järvi-Suomen Portin toimihenkilöiden pitämään punnituspöytäkirjaan. Tarkastuksen yhteydessä he antavat lausunnon navetan, teurastamon, kuljetuskaluston ja eläinten kunnosta sekä eläinten käsittelystä. Tapahtuneesta tarkastuksesta tehdään pöytäkirja. Vuoden aikana on suoritettu 1 tarkkailukäynti. Maataloustuottajilla on sen lisäksi ollut mahdollisuus seurata omien teuraseläintensä punnitusta ja luokittelua.

Tarkastuspöytäkirjan perusteella toteamme, että Järvi-Suomen Portin teurastustoiminta on hoidettu asiallisesti ja punnitukset on tehty oikein.

Mikkelissä 18. päivänä helmikuuta 2005

Arja Berg
Timo Kallio
Ilpo Kiema
Aarno Kontinen
Aarto Kosunen

Paavo Lapatto
Pekka Parkkinen
Pekka Partanen
Risto Salminen
Jorma Seppälä

Kai Siekkeli
Matti Turunen
Väinö Viljakainen
Hannu Vuoriniemi

Hallintoneuvoston lausunto

Olemme tutustuneet vuoden 2004 hallituksen toimintakertomukseen, hallintoneuvoston määräämien tarkastajien lausuntoon sekä perehtyneet tilinpäätökseen ja tilintarkastajien siitä antamaan lausuntoon. Jätämme ne sääntöjen määräysten mukaan edustajiston käsiteltäviksi ehdottaen, että tilinpäätös vahvistettaisiin ja hallituksen ehdotus tappion kattamisesta hyväksyttäisiin.

Osuuskunnan voimassaolevien sääntöjen mukaan hallintoneuvostoon kuuluu vähintään kaksitoista (12) ja enintään kahdeksantoista (18) jäsentä, jotka valitaan toimiinsa kolmeksi vuodeksi kerrallaan.

Mikkelissä 27. päivänä toukokuuta 2005

Arja Berg
Timo Kallio
Ilpo Kiema
Aarno Kontinen
Aarto Kosunen

Paavo Lapatto
Pekka Parkkinen
Pekka Partanen
Risto Salminen
Kai Siekkeli

Matti Turunen
Väinö Viljakainen
Hannu Vuoriniemi

JärviSuomen Portti

Järvi-Suomen Portti Osuuskunta

Porrassalmenkatu 50
PL 60, 50100 Mikkeli
Puh. (015) 20 221
Telefax (015) 150 867
www.jarvisuomenportti.fi
Kotipaikka: Mikkeli
Y-tunnus: 0165105-9

Kouvola:
Kanervistontie 1
45200 Kouvola
Puh. (05) 8311
Telefax (05) 311 9290

Lappeenranta:
Portinkatu 4
53830 Lappeenranta
Puh. (05) 6121
Telefax (05) 612 2275

Juva:
Tehtaantie 12
51900 Juva
Puh. (015) 770 7700
Telefax (015) 770 7750

JärviSuomen Portti

Järvi-Suomen Portti Osuuskunta

Porrassalmenkatu 50
PL 60, 50100 Mikkeli
Puh. (015) 20 221
Telefax (015) 150 867
www.jarvisuomenportti.fi
Kotipaikka: Mikkeli
Y-tunnus: 0165105-9

Lappeenranta:
Portinkatu 4
53830 Lappeenranta
Puh. (05) 6121
Telefax (05) 612 2275

Kouvola:
Kanervistontie 1
45200 Kouvola
Puh. (05) 8311
Telefax (05) 311 9290

Juva:
Tehtaantie 12
51900 Juva
Puh. (015) 770 7700
Telefax (015) 770 7750

