



Vuosikertomus 2004



Sisältö

Tilinpäätös	Sivu
Hallituksen toimintakertomus	4
Organisaatio 1.1.2005	6
Tuloslaskelma ja tase.	7
Rahoituslaskelma	8
Tilinpäätöksen liitetiedot	9
Hallituksen ehdotus	13
Tilintarkastuskertomus.	13
Tunnuslukuja 1995 - 2004.	14
Tunnuslukujen selitteet	14
Toimintokatsaukset	
Asiakaspalvelu	16
Tuotanto	17
Energia.	17
Puuraaka-aineen hankinta	18
Satama	18
Investoinnit	18
Tutkimus- ja kehitystoiminta	19
Ympäristönsuojelu	19
Turvallisuus	20
Henkilöstö	21
Toimintapolitiikka	22



V u o s i k e r t o m u s 2 0 0 4

Hallituksen toimintakertomus



Markkinatilanne

Maailman valkaistun markkinasellun kapasiteetti oli 45 miljoonaa tonnia vuonna 2004 (44 miljoonaa tonnia vuonna 2003). Lyhytkuitusellun kapasiteetti on voimakkaassa nousussa, mutta vielä 2004 puolet kapasiteetista oli havusellua. Sellun kysynnän arvioitiin olleen 92 % kapasiteetista (90 %).

Kysynnän suuret vaihtelut eri kuukausina ja uuden kapasiteetin valmistuminen vuoden jälkipuoliskolla ovat heikentäneet markkinatilannetta. Sellun PIX-hinta nousi vuoden alusta kesäkuun loppuun 560 USD:sta 660 USD:iin. Heinäkuusta marraskuuhun hinta laski 580 USD:iin. Marras - joulukuun aikana hinta nousi 620 USD:iin.

Toiminta ja tulos

Sunila Oy:n liikevaihto oli 157 MEUR (140 MEUR). Liikevoitto oli 11,7 MEUR (1,2 MEUR) ja tulos ennen satunnaisia 10,5 MEUR (-2,6 MEUR).

Vuonna 2004 saavutettiin uusi vuosituotantoennätys 348 555 tonnia. Vuodelta 2003 peräisin oleva edellinen ennätys 330 587 tonnia parani noin 18 000 tonnilla. Keskimääräinen vuorokausituotanto oli 999 tonnia (953 tonnia). Kapasiteetin käyttöaste oli 95 % (90 %). Seisokkia oli TES-seisokkien lisäksi 8 vuorokautta (10 vuorokautta).

Sellun myynti oli 357 531 tonnia (335 380 tonnia) eli 97 % (91 %) kapasiteetista. Sellun keskihinta oli 408 EUR (378 EUR). Osakasmyynti oli 321 833 tonnia. Siinä oli lisäystä edellisvuoteen 36 140 tonnia. Markkinasellun myynti oli 35 698 tonnia (49 687 tonnia). Vientitoimitukset olivat 137 240 tonnia (140 734 tonnia). Selluvarasto oli vuoden lopussa 15 912 tonnia (24 887 tonnia), mikä vastaa noin 16 päivän tuotantoa.

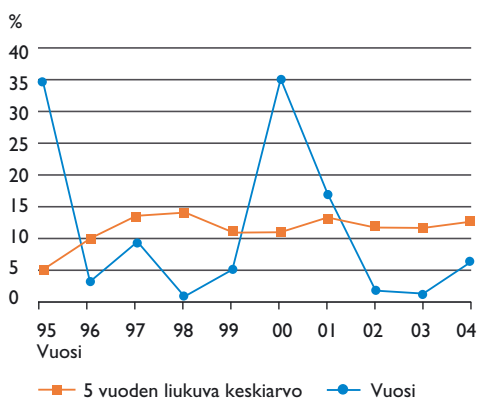
Investoinnit

Investoinnit olivat yhteensä 4,8 MEUR (11,7 MEUR).

Kuivauskone 4:n perälaatikkoa uusittiin sellupaalien parantamiseksi. 110 kV:n sähkölinjan tehtaan puoleinen pää peruskorjattiin. Stal-turbogeneraattori revisioitiin.

Sellun toimitus- ja laskutusjärjestelmän uusinta aloitettiin ja järjestelmä otetaan käyttöön kesällä 2005. Tehdasalueen liikenneturvallisuutta parantavaa investointia jatketaan edelleen vuonna 2005.

Sijoitetun pääoman tuotto (ROCE)



Henkilöstö

Henkilöstöä oli keskimäärin vuoden aikana 321 (321). Vuoden lopussa vakituisen henkilöstön määrä oli 296 (293).

Tapaturmat laskivat 25:een (29). Koko henkilöstölle annettiin työturvallisuuskorttikoulutus. Turvallisuusanalyysin pohjalta on laadittu nolla tapaturmaa -toiminnan tehostamisohjelma, jossa tullaan muun muassa lisäämään turvallisuuskierroksia ja annetaan esimiehille turvallisuuskoulutusta.

Ympäristönsuojelu

Viimeisimpään EMAS-ympäristöselontekoon (2002) päivitettiin vuoden 2003 tiedot erillisellä liitteellä. Seuraava täydellinen selonteko julkaistaan keväällä 2005.

Puun alkuperäketjun hallintamenettelyt sertifioitiin standardin SMS 1003-1 mukaisesti.

Uuden lupakäytännön mukainen ympäristölupahakemus jätettiin vuoden lopulla.

Laimeiden hajukaasujen keräilyputkistossa tapahtui 19.10.2004 räjähdys, joka ei kuitenkaan aiheuttanut henkilövahinkoja eikä tuotantomenetyksiä. Tapahtumaa tutkimaan on asetettu viranomaisten tutkintaryhmä. Keräilyputkisto otettiin uudelleen käyttöön joulukuussa.

Ympäristömenoja kertyi yhteensä 6,6 MEUR (7,1 MEUR). Menoista oli vuotuisia kustannuksia 2,4 MEUR (1,7 MEUR) ja investointien poistoja 4,2 MEUR (5,0 MEUR). Ympäristöinvestointeja oli 0,1 MEUR (0,4 MEUR).

Tutkimus- ja kehitystoiminta

Uudet siilot ovat antaneet mahdollisuuden hallita paremmin hakesyöttöä. Tuloksena on ollut tasaisempi tuotelaatu. Pitkäjänteisellä ajomallien kehityksellä ja raaka-ainevalintoihin panostamalla on kyetty parantamaan sellun repäisylujuutta ja jauhautuvuutta.

Näkymät vuodelle 2005

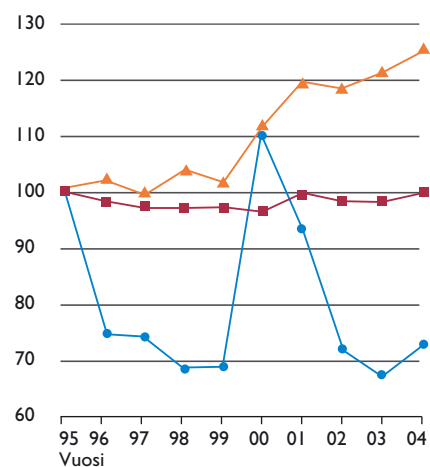
Sellun markkinatilanne jatkunee vuoden 2004 kaltaisena. Tilanteen epävakautta kuvaavat todennäköiset hintamuutokset ylös ja alas. Dollarikurssin vaihtelu lisää epävarmuutta myyntihintojen ja tuloksen ennustettavuudessa.

Sunila Oy on suunnitellut vuodelle 2005 täyskäyntiä.

Merkittävin vuonna 2005 toteutettava investointi on satamalaiturin peruskorjaus. Korjaustyön aikana toukokuusta marraskuulle puun tuonti ja sellulaivaukset hoidetaan erikoisjärjestelyin.



Indeksejä toiminnasta



—●— Sellun hinta —■— Puun hinta —▲— Työvoimakustannukset

Organisaatio 1.1.2005



Sunila Oy:n hallitus: Edessä vas. hallituksen puheenjohtaja Sverre Norrgård, Myllykoski Paper Oy ja vanapuheenjohtaja Jarmo Alm, Stora Enso Publication Paper GmbH & Co. KG. Takana vas. hallituksen jäsen Erkki Varis, Oy Metsä-Botnia Ab, hallituksen jäsen Markku Halonen, Kemijärven Sellu Oy ja toimitusjohtaja Juhani Kautto, Sunila Oy.

Hallitus

Varsinaiset jäsenet

Sverre Norrgård
Jarmo Alm
Markku Halonen
Erkki Varis

puheenjohtaja
varapuheenjohtaja

Varajäsenet

Heikki Rätty
Jukka Heiko
Jorma Kangas
Tuomo Tuomela

Johtoryhmä

Juhani Kautto
Ari Haakana
Markku Hynninen
Mikko Karpelin
Kimmo Heinonen
Petri Lundén
Pekka Pelkonen
Juha Piipponen
Jarmo Rinne
Tea Sundén
Jouni Virtanen

toimitusjohtaja
liiketoiminnan kehittämisspäällikkö
työntekijöiden edustaja
hallintopäällikkö
toimihenkilöiden edustaja
tehdaspalvelupäällikkö
henkilöstöpäällikkö
kehityspäällikkö
tuotantojohtaja
asiakaspalvelupäällikkö
talouspäällikkö

Tilintarkastaja

Ari Ahti, KHT

Toimikunnat

Markkinointitoimikunta	puheenjohtaja Hillka Riihimäki
Metsätoimikunta	Seppo Saarinen
Taloustoimikunta	Veli-Matti Tahvanainen

Osakkeenomistajat

Myllykoski Paper Oy	50 %
Stora Enso Oyj	50 %

Tuloslaskelma ja tase

MEUR	EMOYHTIÖ		KONSERNI	
	2004	2003	2004	2003
TULOSLASKELMA				
Liikevaihto	156,54	139,55	157,02	140,02
Varaston muutos	-3,53	-1,29	-3,53	-1,29
Liiketoiminnan muut tuotot	2,36	1,08	2,36	1,08
Materiaalit ja palvelut	-102,43	-96,05	-102,48	-96,08
Henkilöstö	-15,76	-15,26	-15,96	-15,45
Poistot	-11,74	-12,29	-16,02	-16,42
Liiketoiminnan muut kulut	-13,72	-14,56	-8,71	-9,42
= Liiketulos	11,73	1,18	12,69	2,44
- Rahoitustuotot ja -kulut	-1,23	-3,74	-2,18	-5,01
= Tulos ennen satunnaiseriä	10,50	-2,56	10,51	-2,57
Tilinpäätössiirrot	-5,70			
Välittömät verot	-1,42	0,74	-1,83	0,74
TILIKAUDEN TULOS	3,38	-1,82	8,68	-1,83
TASE				
VASTAAVAA				
Aineelliset hyödykkeet	119,66	126,61	152,90	164,13
Sijoitukset	0,88	0,88	0,59	0,59
Vaihto-omaisuus	15,48	18,57	15,48	18,57
Saamiset, pitkäaikaiset	2,83	3,64	2,83	3,64
Saamiset, lyhytaikaiset	21,68	20,60	21,51	20,40
Rahat ja pankkisaamiset	8,74	2,51	8,75	2,53
	169,28	172,81	202,06	209,85
VASTATTAVAA				
Oma pääoma, sidottu	13,00	13,00	13,00	13,00
Oma pääoma, vapaa	53,97	50,60	84,34	75,66
Osakkuusyhtiöt			-0,02	-0,02
Vähemmistöosuus			0,01	0,01
Varaukset	41,31	35,61		
Vieras pääoma, pitkä	22,59	29,20	61,88	72,50
Vieras pääoma, lyhyt	38,40	44,40	42,85	48,70
	169,28	172,81	202,06	209,85

Rahoituslaskelma

MEUR	EMOYHTIÖ		KONSERNI	
	2004	2003	2004	2003
VUODEN TOIMINTA				
Myyntitulot	155,60	135,52	159,58	136,55
- Toiminnan menot, netto	-131,68	-117,55	-130,41	-118,50
- Rahoitustulot-menot, netto	-1,30	-5,04	-2,25	-5,04
- Verot	-0,03	-0,02	-0,03	-0,00
- Satunnaiset tuotot ja kulut Osuus osakkuusyritysten tuloksesta				
= Vuoden toiminnasta saadut varat	22,58	12,91	26,89	13,01
INVESTOINNIT				
- Investoinnit, aineelliset	-4,79	-10,51	-4,79	-10,51
- Investoinnit, osakkeet		0,00	0,00	0,00
+ Käyttöomaisuuden myynti				0,00
= Pääoman lisäys/-vähennys investointien jälkeen	17,79	2,41	22,10	2,50
RAHOITUS				
- Muiden saamisten lisäys/+vähennys				-0,02
+ Lyhytaik.velkojen lisäys/-vähennys	-5,77	6,29	-5,66	6,23
+ Pitkäaik.velkojen lisäys/-vähennys	-5,80	-10,69	-10,23	-10,69
Osingot ja muu voitonjako				
+ Osakepääoman korotus				
= Rahat, pankkisaamiset ja lyhytaikaiset sijoitukset, lisäys	6,22	-1,99	6,21	-1,98
Likvidit varat vuoden lopussa	8,75	2,53	8,76	2,55

Tilinpäätöksen liitetiedot

Tilinpäätöksen laadintaperiaatteet

Tilinpäätös on laadittu kirjanpitolain ja tilinpäätöstä koskevien muiden säännösten ja määräysten mukaisesti. Konsernitilinpäätös sisältää emoyhtiön lisäksi ne yhtiöt, joissa emoyhtiö omistaa enemmän kuin puolet osakkeiden äänimäärästä sekä osakkuusyhtiöt, joissa omistus on vähintään 20 %.

Konsernitilinpäätöksen yhdistelyssä on eliminoitu konsernin sisäiset liiketapahtumat, saamiset ja velat. Sunivalli Oy muutettiin vuonna 2003 Asunto Oy Kotkan Sunivalliksi ja siirrettiin vaihtuviin vastaaviin. Tilikauden 2004 lopussa oli myyty 2/3 osakkeista.

Käyttöomaisuus on arvostettu taseessa alkuperäiseen hankintamenoon vähennettynä suunnitelman mukaisilla tasapoistoilla. Suunnitelman mukaiset poistot on keskeisten laitteistojen osalta vuonna 1998 määritelty arvioitun uusimisvuoden perusteella, pitoajat ovat 10 - 25 vuotta. Rakennusten pitoajat ovat 20 - 40 vuotta, koneiden 5 - 10 vuotta. Rahoitusleasing-sopimuksilla vuokratut hyödykkeet esitetään konsernitilinpäätöksessä käyttöomaisuutena ja sopimusten velvoitteet korollisena vieraana pääomana.

Vaihto-omaisuus arvostetaan FIFO-perusteiseen hankintamenoon, johon luetaan hankinnasta ja valmistuksesta aiheutuneiden muuttuvien menojen lisäksi siihen kohdistuva osuus kiinteistä menoista ja poistoista, tai sitä alempana todennäköiseen myyntihintaan.

Valuuttamääräiset saamis- ja velkaerät on arvostettu tilinpäätöspäivän kurssiin.

Tuloslaskelmaan sisältyvät verot koostuvat tilikauden veroista ja laskennallisista veroista.

Tuloslaskelman liitetiedot

MEUR

2004

2003

1. Liikevaihto markkina-alueittain

Suomi

96,59

81,37

Muu EU

39,04

36,18

Muu maailma

20,91

22,00

Emoyhtiö

156,54

139,55

Tytäryhtiöt

0,48

0,47

Konserni yhteensä

157,02

140,02

2. Liiketoiminnan muut tuotot

Myyntivoitot

0,34

0,38

Vuokratuotot

0,70

Energiatuki

1,84

Vakuutuskorvaus

0,19

2,36

1,08

3. Materiaalit ja palvelut

Ostot

-92,92

-84,74

Varaston muutos

0,45

-0,95

Ulkopuolisilta ostetut palvelut

-9,96

-10,22

Emoyhtiö

-102,43

-95,90

Tytäryhtiöt

-0,05

-0,03

Konserni yhteensä

-102,48

-95,93

4. Henkilöstökulut

Johdon palkat ja palkkiot

-0,11

-0,12

Muut palkat

-11,94

-11,61

Eläkekulut

-2,10

-2,38

Muut henkilösivukulut

-1,57

-1,10

Luontoisedut

-0,05

-0,05

Emoyhtiö

-15,76

-15,26

Tytäryhtiöt

-0,20

-0,19

Konserni yhteensä

-15,96

-15,45

Yhtiön palveluksessa oli keskimäärin

Toimihenkilöitä

85

82

Työntekijöitä

236

239

Emoyhtiö

321

321

Tytäryhtiöt

5

5

Konserni yhteensä

326

326

5. Suunnitelman mukaiset poistot		
Rakennukset	-1,26	-1,37
Koneet ja kalusto	-10,48	-10,92
Emoyhtiö	-11,74	-12,29
Tytäryhtiöt ja leasing	-4,28	-4,13
Konserni yhteensä	-16,02	-16,42
6. Rahoitustuotot ja -kulut		
Osinkotuotot	0,10	0,07
Korkotuotot	0,07	0,05
Nettokurssierot	0,06	-2,04
Korkokulut	-1,41	-1,81
Muut rahoituskulut	-0,04	-0,01
Emoyhtiö	-1,23	-3,74
Tytäryhtiöt ja leasing	-0,95	-1,26
Konserni yhteensä	-2,18	-5,01
7. Satunnaiset tuotot ja kulut		
8. Poistoeron muutos	-5,70	
9. Tuloverot varsinaisesta toiminnasta	-0,61	-0,02
Laskennallisen verosaamisen muutos	-0,81	0,76
Emoyhtiö	-1,42	0,74
Poistoeromuutoksen vero-osuus	-0,41	
Konserni yhteensä	-1,83	0,74

Taseen liitetiedot

MEUR

1. AINEETTOMAT JA AINEELLISET HYÖDYKKEET

Emoyhtiö	Aineelliset hyödykkeet			
	Maa-alueet	Rakennukset	Koneet ja kalusto	Keskeneräiset hankinnat
Hankintameno 1.1.	1,27	50,20	236,57	
Lisäykset		0,74	2,66	0,27
Siirrot erien välillä			0,27	1,39
Vähennykset				-0,27
Kertyneet poistot		-16,39	-145,31	
Tilikauden poisto		-1,26	-10,48	
Jäännösarvo 31.12.	1,27	33,29	83,72	1,39
				119,66
Konserni				
Hankintameno 1.1.	1,44	52,14	374,68	
Lisäykset		0,74	2,66	0,27
Siirrot erien välillä			0,27	1,39
Vähennykset				-0,27
Kertyneet poistot		-18,33	-246,06	
Tilikauden poisto		-1,26	-14,76	
Jäännösarvo 31.12.	1,44	33,29	116,78	1,39
				152,90

2. SIJOITUKSET	Omistus-%	kpl	Nimellisarvo	Kirjanpitoarvo
Osakkeet saman konsernin yrityksissä				
Karhulan-Sunilan Rautatie Oy, Kotka	100	300	0,051	0,254
Kiinteistö Oy Sunilan Kesäniemi, Kotka	77,8	4740	0,024	0,027
Osuudet osakkuusyhtiöissä:				
Sunilan Kantola Oy, Kotka	50	4205	0,210	0,210
Sunilan Mittayhtiö Oy, Kotka	33,3	8	0,008	0,008
Sunilan Puhdistamo Oy, Kotka	33,3	2944	0,294	0,294
Muut osakkeet:				
RP Kuljetustekniikka Oy, Kotka	8,1	20	0,003	0,003
Muut			0,066	0,085
Emoyhtiö			0,656	0,883
Tytäryhtiöiden omistamat osakkeet ja osuudet			0,0003	
3. VAIHTO-OMAISUUS	2004		2003	Muutos
Aineet	9,17		8,73	0,45
Valmisteet (v. 2003: myyntihinta)	6,31		9,84	-3,53
	15,48		18,57	-3,08
4. SAAMISET	2004		2003	
Pitkäaikaiset				
Osakkuusyrittäyksiltä lainasaamiset	2,83	2,83	3,63	3,63
Muut lainasaamiset	0,00	0,00	0,01	0,01
		2,83		3,64
Lyhytaikaiset				
Osakkuusyrittäyksiltä lainasaamiset	0,81		0,81	
Osakkuusyrittäyksiltä siirtosaamiset	0,03	0,84	0,04	0,84
Saman konsernin yrityksiltä siirtosaamiset				0,00
Muut myyntisaamiset	19,12		18,18	
Muut lyhytaikaiset saamiset	0,01		0,02	
Muut siirtosaamiset	1,71	20,84	0,74	18,95
		21,68		19,79
Laskennallinen verosaaminen				0,81
Tytäryhtiöt		-0,17		-0,20
Konserni yhteensä		21,51		20,40
5. OMAN PÄÄOMAN MUUTOKSET	Emoyhtiö		Konserni	
	2004	2003	2004	2003
Osakepääoma 1.1.	13,00	13,00	13,00	13,00
Rahastoanti				
Osakepääoma 31.12.	13,00	13,00	13,00	13,00
Rahastot				
Voittovarot 1.1.	50,60	52,41	75,64	77,47
Maksettu osinko				
Tilikauden tulos	3,38	-1,82	8,68	-1,83
Voittovarot 31.12.	53,97	50,60	84,32	75,64
Oma pääoma yhteensä 31.12.	66,97	63,60	97,32	88,64
Laskelma voitonjakokelpoisista varoista				
Voittovarot 31.12.	53,97	50,60	84,32	75,64
Kertyneestä poistoerosta omaan pääomaan merkitty osuus			-30,57	-25,29
Yhteensä	53,97	50,60	53,75	50,36

6. TILINPÄÄTÖSSIIRROT

Kertynyt poistoero	41,31	35,61
Josta laskennallinen verovelka	<u>10,74</u>	<u>10,33</u>

7. PITKÄAIKAINEN VIERAS PÄÄOMA 22,59

	2005	2006	2007	2008	2009	2010 -
Lainojen lyhennysohjelma	16,61	9,68	3,87	1,23	0,70	7,12
Leasingvastuu lyhennys	4,43	6,17	1,61	1,67	1,74	17,35
Leasingvastuu yhteensä 31.12.2004	32,97					

8. VIERAS PÄÄOMA

2004

2003

Pitkäaikaiset						
* Lainat rahoituslaitoksilta	16,70			22,25		
* Eläkelainat	5,29			6,36		
* Lainat muilta	0,60	22,59		0,60	29,20	
		<u>22,59</u>			<u>29,20</u>	
* Leasing-velka		28,54			32,97	
* Laskennallinen verovelka		11,98			10,33	
Konserni yhteensä		<u>63,11</u>			<u>72,50</u>	

Lyhytaikaiset

* Saadut ennakot osakkuusyrietyksille						
* Muut velat osakkuusyrietyksille	4,55	4,55	5,27	5,27		
* Ostovelat muut	12,08		11,87			
* Lainat rahoituslaitoksilta	15,54		21,57			
* Eläkelainat	1,07		1,09			
* Muut	1,08		0,79			
* Siirtovelat muille	4,08	33,85	3,81	39,13		
		<u>38,40</u>		<u>44,40</u>		
* Tytäryhtiöt		0,03		0,04		
* Leasing-velka		4,43		4,27		
Konserni yhteensä		<u>42,85</u>		<u>48,70</u>		

9. VASTUUSITOUMUKSET

Velat joiden vakuudeksi annettu kiinnityksiä

		Eläke- lainat	Rahalaitos- lainat	Muut vakuudet
Kiinteistökiinnitykset	25,81	2,33	18,45	5,04
Yrityskiinnitykset	10,76		10,76	
Vapaa	49,14			
Yhteensä	<u>85,72</u>	<u>2,33</u>	<u>29,21</u>	<u>5,04</u>

10. AVOINNA OLEVAT JOHDANNAISSOPIMUKSET

31.12. valuuttatermiinillä oli suojattu myyntisaamia 1 MUSD.

Hallituksen ehdotus

Hallitus ehdottaa yhtiökokoukselle, että

tilivuoden voitto	EUR	3 378 387,94
ja edellisten vuosien voitto siirretään tulostilille	EUR	50 596 041,97
		<hr/>
jonka jälkeen tulostilille jää	EUR	<u>53 974 429,91</u>
Konsernin jakokelpoinen oma pääoma on	EUR	53 750 903,20
jaetaan osinkoa	EUR	115,00/osake
eli yhteensä	EUR	14 950 000,00
jonka jälkeen tulostilille jää	EUR	39 024 429,91

Helsinki, 11.2.2005

Sverre Norrgård
puheenjohtaja

Jarmo Alm

Erkki Varis

Markku Halonen

Juhani Kautto
toimitusjohtaja

Tilintarkastuskertomus

Sunila Oy:n osakkeenomistajille

Olen tarkastanut Sunila Oy:n kirjanpidon, tilinpäätöksen ja hallinnon tilivuodelta 2004. Hallituksen ja toimitusjohtajan laatima tilinpäätös sisältää toimintakertomuksen sekä konsernin ja emoyhtiön tuloslaskelman, taseen ja liitetiedot. Suorittamani tarkastuksen perusteella annan lausunnon tilinpäätöksestä ja emoyhtiön hallinnosta.

Tilintarkastus on suoritettu hyvän tilintarkastustavan mukaisesti. Kirjanpitoa sekä tilinpäätöksen laatimisperiaatteita, sisältöä ja esittämistapaa on tällöin tarkastettu riittävässä laajuudessa sen toteamiseksi, ettei tilinpäätös sisällä olennaisia virheitä tai puutteita. Hallinnon tarkastuksessa on selvitetty emoyhtiön hallituksen jäsenten sekä toimitusjohtajan toiminnan lainmukaisuutta osakeyhtiölain säännösten perusteella.

Lausuntonani esitän, että tilinpäätös on laadittu kirjanpitolaisten ja tilinpäätöksen laatimista koskevien muiden säännösten ja määräysten mukaisesti. Tilinpäätös antaa kirjanpitolaista tarkoitettulla tavalla oikeat ja riittävät tiedot yhtiön toiminnan tuloksesta ja taloudellisesta asemasta. Tilinpäätös konsernitilinpäätöksineen voidaan vahvistaa sekä vastuuvapaus myöntää emoyhtiön hallituksen jäsenille ja toimitusjohtajalle tarkastamaltani tilivuodelta. Hallituksen esitys voitonjakokelpoisten varojen käsittelystä on osakeyhtiölain mukainen.

Helsingissä, 21. helmikuuta 2005

Ari Abti, KHT

Tunnuslukuja 1995 - 2004

Konserni		1995	1996	1997
Liikevaihto	MEUR	179,18	117,74	129,76
muutos	%	29,9	-34,3	10,2
Liikevoitto	MEUR	51,47	3,63	13,63
Liikevoitto	% lv	28,7	3,1	10,5
Tulos ennen satunnaiseriä	MEUR	45,17	-0,77	8,10
Tulos ennen satunnaiseriä	% lv	25,2	-0,7	6,2
Tilikauden voitto/tappio	MEUR	24,18	-0,91	9,57
Taseen loppusumma	MEUR	187,25	164,16	176,02
Käyttöomaisuus	MEUR	127,81	120,95	128,41
Vaihto-omaisuus	MEUR	12,90	9,05	11,16
Rahoitusomaisuus	MEUR	46,54	34,16	36,46
Arvostuserät		0,00	0,00	0,00
Oikaistu oma pääoma 1)	MEUR	40,75	42,77	52,34
Osingonjako	MEUR	0	0	0
Vieras pääoma	MEUR	146,50	121,39	123,68
Käyttöomaisuuden palovakuutusmäärä	MEUR	430,22	437,77	424,11
Bruttoinvestoinnit	MEUR	21,25	5,36	19,93
josta leasingrahoitus	MEUR			11,34
Poistot	MEUR	11,61	12,22	12,46
Henkilöstö keskimäärin	henkeä	359	339	342
Henkilökulut	MEUR	14,04	13,50	13,30
Oman pääoman tuotto 2)	%	157,3	-1,8	17,0
Sijoitetun pääoman tuotto 3)	%	34,4	3,1	9,3
Current ratio 4)		0,75	0,61	0,90
Omavaraisuusaste 5)	% tase	21,8	26,1	29,7
Gearing 6)	%	199,5	193,6	151,6
Invest. omarahoitusaste 7)	%	182,1	211,8	120,2
Sellun hinta tehtaalla	EUR/t	554	409	407
Kokonaiskustannukset 8)	EUR/t	422	422	393
Korolliset nettovelat 9)	% lv	45,4	70,3	61,2
Tuotanto, sellu	tonnia	319447	269078	307343
Mäntyöljy	tonnia	11002	9313	11119
Tärpätti	tonnia	1388	1314	1563
Kapasiteetin käyttöaste	%	94	79	90

Tunnuslukujen selitteet

1) Oikaistu omapääoma

Oma pääoma + Varaukset +- Tehtyjen ja suunnitelman mukaisten poistojen erotus vähennettynä veron osuudella

2) Oman pääoman tuotto %

$100 \times \frac{\text{Tulos ennen satunnaiseriä} - \text{Välittömät verot}}{\text{Oma pääoma}^a)}$

3) Sijoitetun pääoman tuotto %

$100 \times \frac{\text{Tulos ennen satunnaiseriä} + \text{Korko} - \text{ja muut rahoituskulut}}{\text{Taseen loppusumma} - \text{Korottomat velat}^a)}$

4) Current ratio

$100 \times \frac{\text{Vaihto-omaisuus} + \text{Lyhytaikaiset saamiset} + \text{Rahat ja pankkisaamiset}}{\text{Lyhytaikainen vieras pääoma}}$

5) Omavaraisuusaste

$100 \times \frac{\text{Oma pääoma} + \text{Vähemmistöosuus} + \text{Tilinpäätössiirtojen kertymä}}{\text{Tase} - \text{Saadut ennakot}}$

6) Gearing %

$100 \times \frac{\text{Korolliset velat} - \text{Rahoitusvarat}}{\text{Oma pääoma} + \text{Vähemmistöosuus} + \text{Tilinpäätössiirtojen kertymä}}$

1998	1999	2000	2001	2002	2003	2004
117,82	117,84	187,43	161,18	128,25	140,02	157,02
-9,2	0,0	59,1	-14,0	-20,4	9,2	12,1
1,35	8,29	68,19	34,70	3,42	2,44	12,69
1,1	7,0	36,4	21,5	2,7	1,7	8,1
-2,72	4,60	63,82	30,38	-0,10	-2,57	10,51
-2,3	3,9	34,1	18,8	-0,1	-1,8	6,7
1,89	3,31	45,12	21,54	-0,07	-1,83	8,68
176,69	215,75	243,49	228,05	216,09	209,85	202,06
141,87	159,31	160,37	172,79	170,64	164,72	153,49
8,87	10,26	14,19	16,08	20,80	18,57	15,48
25,95	46,17	68,93	39,62	24,65	26,57	33,08
0,00						
54,23	57,54	102,68	103,42	90,47	88,65	97,32
0	0	0	20,80	12,87	0,00	0,00
122,46	158,21	140,81	124,63	125,62	121,20	104,74
434,24	475,48	459,96	477,76	489,81	494,72	522,41
23,50	28,68	12,62	26,30	12,30	11,65	4,79
13,55	22,65	3,81	3,74			
10,04	11,24	11,56	13,87	14,46	16,42	16,02
350	337	331	327	321	326	326
14,19	13,38	14,45	15,33	14,82	15,45	15,96
-5,1	8,2	79,7	29,5	-0,1	-2,9	11,3
1,1	5,2	34,8	17,0	1,9	1,3	6,8
0,77	1,02	1,69	1,45	0,97	0,84	1,07
30,7	26,7	42,2	45,3	41,9	42,2	48,2
166,6	185,3	58,6	79,4	103,2	110,3	77,6
44,0	9,5	506,2	102,7	86,5	110,9	561,1
378	387	613	520	419	378	408
397	385	410	426	422	407	393
76,7	90,5	32,1	51,0	72,8	69,8	48,1
292394	285325	301097	300536	301840	330587	348555
10378	11687	10293	8719	8312	12732	11506
1581	1038	654	952	896	1219	1144
86	84	89	88	86	90	95

7) **Investointien omarahoitusaste**

$$100 \times \frac{\text{Vuoden toiminnasta rahoituslaskelmassa}}{\text{Nettoinvestoinnit}}$$

8) **Kokonaiskustannukset**

$$100 \times \frac{\text{Liikevaihto} - \text{Tulos ennen satunnaiseriä} - \text{Toimituskulut}}{\text{Myynti (tonnia)}}$$

9) **Korolliset nettovelat**

$$100 \times \frac{\text{Korollinen vieras pääoma} - \text{korollinen rahoitusomaisuus}}{\text{Liikevaihto}}$$

^{a)} Vuoden alun ja lopun keskiarvo

Toimintokatsaukset



Asiakaspalvelu

Kotimaan sellun menekki parantui nopeasti vuoden alussa jatkuen hyvänä koko vuoden. Vientiselluissakin toimitukset omistajille lisääntyivät. Osakastoimitusten osuus oli yhteensä 90 % (85 %).

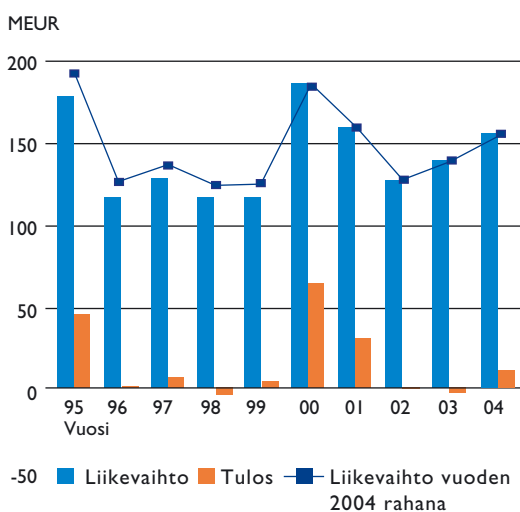
Vientiä kokonaistoimituksista oli 38 % (42 %). Vienti jakautui seuraavasti: Eurooppaan 65 % (71 %), Yhdysvaltoihin 27 % (21 %) ja Kiinaan 8 % (8 %). Vientilaivauksista 87 % (81 %) meni oman sataman kautta.

Toimituksista meni puupitoisiin painopapereihin 91 % (86 %).

Prosessiin tehdyt investoinnit ja toiminnan tehostaminen näkyvät parempana ja tasaisempana laatuna, mistä saimme myönteistä palautetta asiakkailtamme.

		2004	2003	muutos %
Myynti yhteensä	t	357 532	335 380	+ 7
Myynti osakkaille	t	321 833	285 693	+ 13
Markkinasellumyynti	t	35 698	49 687	- 28
Vienti	t	137 240	140 734	- 3
Mäntyöljyn myynti	t	11 505	12 732	- 10
Tärpätin myynti	t	1 145	1 219	- 6
Sellun tuotanto	t	348 555	330 587	+ 5
Selluvarasto 31.12.	t	15 912	24 887	- 36
Käyntivuorokaudet	d	349,0	347,0	

Liikevaihto / Tulos



Tuotanto

Sellun tuotannossa saavutettiin uusi vuosituotantoennätys 348 555 tonnia. Aiempi ennätys ylitettiin lähes 18 000 tonnilla, vaikka keväällä kirjattiin noin 12 000 tonnin tuotannonmenetykset. Aiheuttajina olivat SK10:n kaksi vesivuotoa sekä erityisesti useita viikkoja jatkuneet keitinongelmat. Erittäin hyvin tuotanto sujui elokuun puolivälistä joulueen, jolla jaksolla päiväkeskituotanto oli 1 040 tonnia.

Tuotannonrajoitussisokkeja ei ollut. Käyntivuorokausia kertyi 349,0 (347,0).

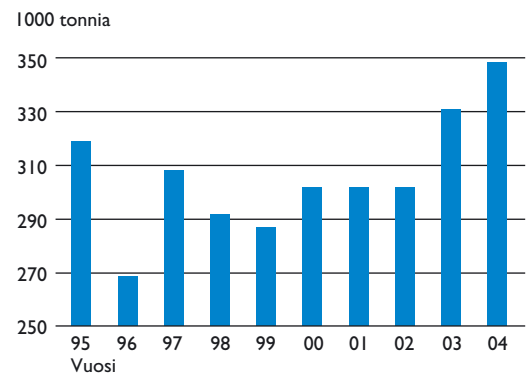
Energia

Lämpöenergiaa tuotettiin 1 835 GWh (1 784 GWh). Mustalipeän ja kuoren (biopolttoaineiden) osuus energiasta oli 98 % (98 %). Tuotettu energia hyödynnettiin prosessilämpönä sekä sähköntuotantona. Biopolttoaineilla kehitetyn sähkön vihreitä sertifikaatteja myytiin Hollantiin. Sähkön kehitys oli 288 GWh (277 GWh) ja sähkön kulutus 278 GWh (270 GWh).

Maakaasua käytettiin 23,7 milj. Nm³ (23,8 milj. Nm³). Maakaasun käytöstä meesanpolton osuus oli 78 % (72 %). Meesauunien lisäksi maakaasua käytetään tukipolttoaineena väkevien hajukaasujen poltossa sekä apupolttoaineena kuorikattilalla sekä toisella soodakattilalla.



Sellun tuotanto





Puuraaka-aineen hankinta

Puuraaka-aineen hankinta nousi edelleen tuotannon kasvun myötä 1 989 566 m³:iin. Tuoreen puun osuus oli 89 % (79 %). Tuontipuun määrästä johtuen sertifioidun puun osuus on 46 % (45 %) toimituksista.

Kotimaisen raaka-aineen osuus oli 57 % (56 %). Ulkomaisen puun tuonnista Baltian maiden osuus oli yli 90 %.

Raaka-aineesta toimitettiin tehtaalle autokuljetuksilla 46 % (45 %), rautateitse 11 % (11 %) ja laivoilla 43 % (44 %).

Puun alkuperäketjun hallintamenettelyt sertifioitiin standardin SMS 1003-1 mukaiseksi.

		2004	2003	muutos %
Kokonaishankinta	m ³	1 989 566	1 808 485	+ 10
Ulkomainen puu	m ³	866 054	791 131	+ 9
Puuvaresto 31.12.	m ³	50 101	35 903	+ 40

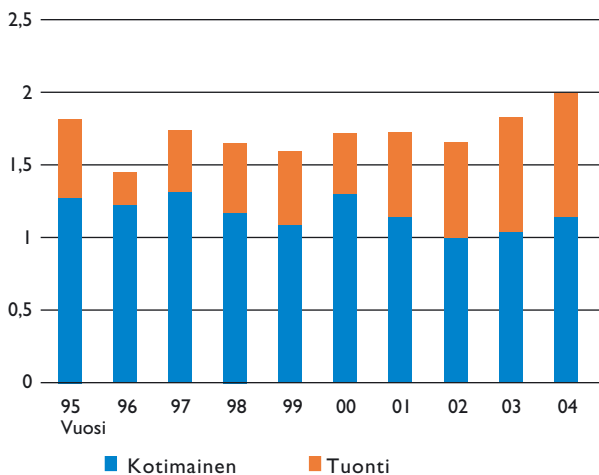
Satama

Sunila Oy:n laiturin kokonaisliikenne kasvoi edelleen edellisvuodesta 7 % ollen 925 400 tonnia. Aluskäyntien määrä kasvoi 290 (280) kertaan. Liikenne oli 99 %:sti Sunila Oy:n tai sen omistajayritysten raaka-aineita tai tuotteita.

		2004	2003	muutos %
Kokonaisliikenne	t	925 400	866 800	+ 7
Sellu	t	156 000	162 800	- 4
Puu	m ³	968 300	879 600	+ 10

Puunhankinta

milj m³



Investoinnit

Tarkastelujakson kehitysinvestoinnit olivat 0,6 MEUR (7,4 MEUR) ja ylläpitoinvestoinnit 4,2 MEUR (4,3 MEUR).

Kehitysinvestoinneista merkittävimmät olivat tehdasalueen liikenneturvallisuuden parantamisprojektin jatko sekä hakevarastoinnin lopputyöt. Liikenneturvallisuushankkeessa toteutettiin konttorin pysäköintialueen laajennus ja pysäköintijärjestelyjen parannus tehtaalla eteläportilla sekä tehtaalta poistuvien kuumien jäähdytysvesien johtaminen putkessa satamaan.

Kuivauskone 4:n perälaatikko uusittiin parantamaan masaradan profilia ja sellupaalien kuntoa. Lisäksi suoritettiin tehtaan kantaverkkoon yhdistävän 110 kV sähkölinjan loppuosuuden peruskorjaus sekä voimalaitoksen Stal-turbogeneraattorin perushuolto käyttövarmuuden ylläpitämiseksi.

Merkittävänä hankkeina, jotka tulevat valmistumaan vasta vuoden 2005 aikana, käynnistettiin sellun toimitus- ja laskutusjärjestelmän uusinta sekä tehtaan satamalaiturin peruskorjaus, jonka suunnittelu valmistui ennen vuoden päättymistä. Laiturin korjaus tulee vaikuttamaan merkittävästi sekä tehtaan puun tuontiin että sellun laivauksiin, jotka on korjaustyön ajan hoidettava tilapäisjärjestelyin.

Tutkimus- ja kehitystoiminta

Tutkimustoiminta on 2004 painottunut suurelta osin yhteistutkimusten seurantaan ja ohjaukseen. Tärkeimmät yhteistyökumppanit ovat olleet KCL, Stora Enso ja Lappeenrannan teknillisen yliopiston kuitutekniikan osaamiskeskus. Mielenkiintoisia tuloksia on saatu mm. kuitulinjan lujuuksaantoa käsitelleistä projekteista.

Hakkeen syötön paremmalla hallinnalla on päästy taseisempaan tuotelaatuun, kun siilojen ajettavuus on saatu kuntoon. Sellun lujuuksaantoa on saatu parannettua jonkin verran pitkäjänteisellä ajomallien ja raaka-ainemiksin kehityksellä. Massan repäisyjuuutta ja jauhautuvuutta on saatu paranemaan.

Valkaisun ajomallikehitystä on tehty yhteistyössä Stora Enson tutkimuskeskuksen kanssa. Pääpaino on ollut saostumien ehkäisyllä ja ajovarmuuden parantamisella.

Kuoripitoisten jätejakeiden parempaa hyödyntämistä energiana on selvitelty. Selvitys jatkuu edelleen vuonna 2005.

Ympäristönsuojelu

Viimeisin EMAS-ympäristöselonteko (2002) on julkaistu syksyllä 2003. Vuoden 2003 tiedot päivitettiin tähän selontekoon erillisellä, DNV:n tarkastamalla liitteellä. Seuraava täydellinen selonteko julkaistaan keväällä 2005.

Uuden lupakäytännön mukainen ympäristölupahakemus jätettiin Itä-Suomen Ympäristölupavirastoon 22.12.2004.

Tehtaalle tuli vuoden aikana 14 (19) ympäristötiedustelua, joista 10 (12) liittyi hajuhaittoihin ja 3 (15) pölyhaittoihin. Melua koskevia tiedusteluja ei edellisvuoden tapaan tullut lainkaan. Yksi kysely koski tehdasalueelle tulevaa liikennettä.

Laimeiden hajukaasujen keruujärjestelmä oli räjähdyksen johdosta pois käytöstä 19.10. – 10.12.2004.





Jätevesikuormitus pysyi lupaehtorajojen alapuolella. Soodakattiloiden ja meesauunien ilmapäästöt pysyivät myös lupaehtojen alapuolella. Kuorikattilan ilmapäästöissä oli ongelmia kattilan alhaisen kuormituksen vuoksi. Kuorikattilan savukaasujen hiilimonoksidipäästöt ylittivät raja-arvon 70 päivänä. Lupaehtojen mukaista tulipesän lämpötilaa ei mittauksen mukaan aina saavutettu jätevesilietettä poltettaessa.

Ympäristömenoja kertyi yhteensä 6,6 MEUR (7,1 MEUR). Menoista ympäristönsuojeluinvestointien poistot olivat 4,2 MEUR (5,0 MEUR) ja kustannukset 2,4 MEUR (1,7 MEUR).

Vuoden 2004 ympäristönsuojeluinvestointeja olivat hajuttomuuden parantaminen ja hakeiiloprojektin pölyämistä vähentävät viimeistelytyöt, yhteensä 0,1 MEUR (0,4 MEUR).

Turvallisuus

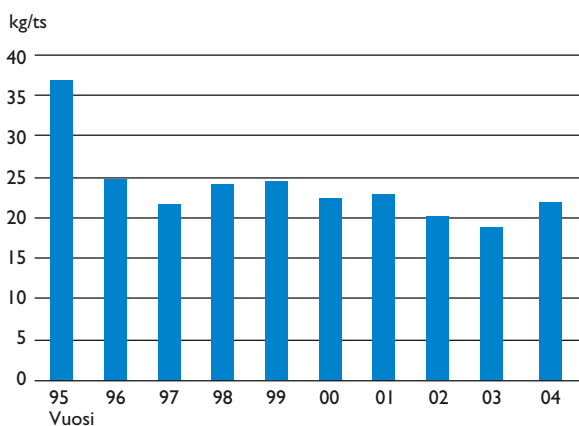
Osana nolla tapaturmaa –toimintaohjelmaa kaikki sunilalaiset koulutettiin vuoden 2004 aikana työturvallisuuskortin haltijoiksi. Työturvallisuuskortti asetettiin myös alihankkijayrityksille edellytykseksi Sunila Oy:ssä tehtäville töille vuoden 2005 alusta lähtien. Tähän liittyen järjestettiin yhdessä vakuutusyhtiön kanssa kaksi toimittajille tarkoitettua koulutuspäivää.

Tehdasalueen liikenneturvallisuusprojektin kolmantena toteutusvuonna rakennettiin uutta pysäköintitilaa tehdasalueen eteläpuolelle ja parannettiin satamantien kautta tapahtuvaa kulkua pysäköintialueille turvallisemmaksi.

Lokakuussa tehtiin haastattelujen ja tehdaskierroksen perusteella Sunila Oy:n toiminnasta työturvallisuusanalyysi. Analyysin perusteella laadittiin marraskuussa ohjelma työturvallisuuden parantamiseksi seuraavien vuosien aikana.

Omalle välle sattuneiden työ-, työmatka- ja vapaa-ajan tapaturmien määrä laski 25:een (29). Yli 8 tunnin poissaolon aiheuttaneiden työpaikkatapaturmien määrä nousi 18:aan (15). Tapaturmien aiheuttamien työstä poissaolopäivien määrä oli 288 (225). Tehdasalueella toimineille yhteistyökumppaneille sattui 6 (5) tapaturmaa.

Kemiallinen hapenkulutus (COD)



EU:n asetus alusten ja satamien turvatoimien parantamisesta (ISPS-koodi) astui voimaan heinäkuun alussa. Sunila Oy:n satamarakennetta koskeva turvasuunnitelma hyväksyttiin Merenkulkulaitoksessa 1.6.2004. Koodin mukainen satamarakenteen eristäminen aidoilla ja porteilla toteutettiin kesäkuussa.

Laimeiden hajukaasujen käsittelyjärjestelmässä sattui lokakuussa putkistoräjähdyks, joka ei aiheuttanut henkilövahinkoja tai tulipaloa, mutta kuului laajalla alueella kaupungissa. Turvatekniikan keskus nimitti ryhmän tutkimaan sattunutta räjähdystä.

Henkilöstö

Sunila Oy:n palveluksessa oli vuoden 2004 lopussa 296 (293) vakituista henkilöä. Keskimääräinen henkilövahvuus vuoden aikana oli 321 (321).

Henkilöstön sairaus- ja tapaturmapoissaolot olivat 6,6 % (8,1 %). Tuki- ja liikuntaelinsairauksista johtuvat pitkät ja toistuvat poissaolot olivat suurin syy poissaoloihin.

Nolla tapaturmaa -ajatteluun liittyvä koulutus oli vuoden 2004 teema. Kaikki sunilalaiset osallistuivat turvallisuuskorttikoulutukseen ja koulutusta annettiin myös kesätyöntekijöille.

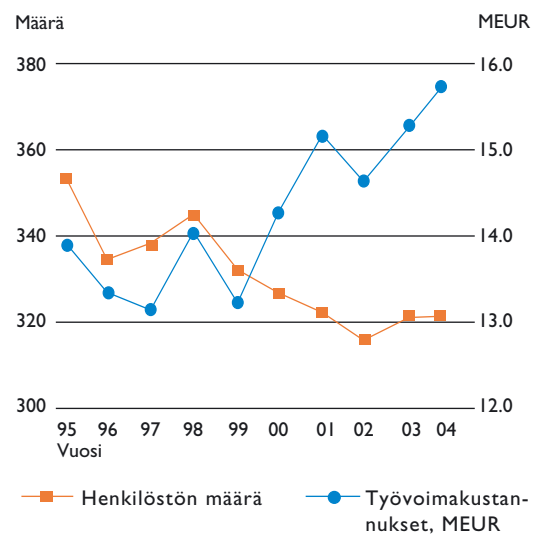
Lokakuussa järjestettiin aloitekampanja, jonka aikana tehtiin 40 aloitetta. Koko vuonna tehtiin 126 aloitetta.

Henkilöstölle järjestettiin loppuvuonna kaksi tiedotustilaisuutta uudesta eläkelaista. Tilaisuuksiin osallistui 70 yli 55-vuotiasta sunilalaista. Eläkkeelle jäämistä on Sunila Oy:ssä jo pystytty siirtämään myöhemmäksi. Vuonna 2004 jäi vanhuuseläkkeelle kolme henkilöä kuten myös vuonna 2003.

Henkilöstörahasto on ollut Sunila Oy:ssä käytössä vuodesta 1991 lähtien. Rahastoon on tullut rahaa voittopalkkiojärjestelmästä viitenä vuotena yhteensä 2,0 MEUR. Vuoden 2004 osuus tästä oli 0,5 MEUR.



Henkilöstö ja työvoimakustannukset



Sunila Oy:n arvot ja toimintapolitiikka



Tyytyväiset asiakkaat

Toimitamme ulkoisille ja sisäisille asiakkaillemme luotettavasti ja oikea-aikaisesti heidän tarpeensa täyttäviä tuotteita ja palveluja.

Kannattava toiminta

Turvaamme toimintamme jatkuvuuden hyödyntämällä täysipainoisesti ja kustannustehokkaasti tuotantokykyämme.

Jatkuva parantaminen

Kehitämme jatkuvasti tuotanto- ja toimintoprosessejamme sekä omaa työtämme ja osaamistamme.

Vastuu ihmisistä ja ympäristöstä

Tunnistamme toimintamme ympäristö- ja turvallisuusvaikutukset. Vähennämme aiheuttamiamme haittavaikutuksia ja estämme ennakolta ongelmien syntymistä ja riskien toteutumista parhaita käytäntöjä soveltaen. Noudatamme kestävän kehityksen periaatteita.

Toimiva yhteistyö

Edistämme myönteistä työilmapiiriä ja toimivia henkilösuhteita. Olemme vuorovaikutuksessa ympäröivän yhteisön kanssa ja tiedotamme avoimesti toiminnastamme.



EMAS

TODENNETTU
YMPÄRISTÖASIOIDEN
HALLINTA
FIN-000046



SUNILA OY
Sunilantie 1
FI-48900 SUNILA
FINLAND
Tel. +358 5 2298 111
Fax +358 5 2298 277
www.sunila.fi