

# 2005

VUOSIKERTOMUS



 **KESLA**



Vuosi 2005 .....	2
Keslan tuoteryhmät ja palvelut .....	3
Avainlukuja .....	3
Toimitusjohtajan katsaus .....	4
Henkilöstö .....	5
Metsäkoneryhmä .....	6-7
Henkilönostinryhmä .....	8-9
Toimintakertomus .....	10-11
Hallitus .....	12
Hallitustyöskentely .....	13
Johtoryhmä .....	14
Kesla Components Oy .....	15
Julkaisuaikataulu .....	15

#### Kesla vahvisti asemiaan

Kesla on dynaamisesti kehittyvä metsäkoneiden ja henkilönostimien kehittämiseen, valmistamiseen ja markkinointiin erikoistunut Helsingin Arvopaperipörssin I -listalla noteerattu yhtiö.

Kesla kehittää yhdessä asiakkaidensa ja yhteistyökumppaneidensa kanssa innovatiivisia ratkaisuja vaativiin käyttötarkoituksiin kansainvälisille markkinoille.

Keslan tuotteita viedään kaikkiin maanosiin, viennin pääalueen ollessa EU-maat. EU-maiden ohella myös muut vientialueet ovat olleet vahvassa kasvussa. Viennin osuus myynnistä kasvoi vuonna 2005 ennätyskalliseen 63 prosenttiin. Kotimaan myynti oli 37 prosenttia liikevaihdosta.

Vuoden 2005 aikana toteutettiin Keslan liikemerkin ja logon sekä metsäkoneryhmän tuotemerkkien uudistus. Toimintavuoden aikana vahvistettiin myös maailmanlaajuisesti jälleenmyyntiverkostoa.

Vuonna 2005 käynnistettiin merkittävä kehitys- ja investointiohjelma tukemaan konsernin lähivuosien kannattavan kasvun tavoitetta.

Keslasta muodostui konserni, kun Kesla Oyj:n Ilomantsin tehtaan toiminnot yhtiöitettiin emoyhtiön Kesla Oyj:n 100% omistamaksi tytäryhtiöksi, Kesla Components Oy:ksi. Perustetun tytäryhtiön markkinanäkymät ovat hyvät.

Konserni työllistää 213 henkilöä Joensuussa, Kesälahdella ja Ilomantsissa.





Tuoteryhmät ja palvelut



Puutavaranoستurit



Kappaletavaranoستurit



Hakkurit



Harvesterikourat ja -nosturit



Kuormaimet ja perävaunut



Henkilönostimet



Jälkimarkkinointi



Kesla Components Oy



Avainlukuja

	2005	2004
Liikevaihto, M€ .....	28,1	22,8
Tulos ennen satunnaiseriä ja veroja, 1000 € .....	3 314	2 003
Omavaraisuusaste, % .....	51,1	48,0
Nettovelkaantumisaste (Gearing), % .....	35,8	45,5
Sijoitetun pääoman tuotto (ROI), % .....	29,5	20,1
Oman pääoman tuotto (ROE), % .....	30,7	21,2
Oma pääoma per osake, € .....	7,63	6,14
Osakekohtainen tulos, € .....	2,12	1,30
Osinko per osake, € .....	1,20*)	0,65
Efektiiivinen osinkotuotto, % .....	5,7	7,1

\*) hallituksen esitys

Vuoden 2004 luvut ovat proformalukuja.



## KESLA – KEHITYSTYÖ JATKUU UUDELLA ILMEELLÄ

Vuosi 2005 jää historiaan Keslassa yrityksen 45 -juhlavuotena. Vuosi 2005 jää historiaan myös vuotena, jolloin Kesla pystyi toteuttamaan yhden keskeisimmistä tavoitteistaan; kannattavan kasvun. Kannattavan kasvun perustana olivat Keslan vahvat perusravot; liiketoiminnan asiakaslähtöisyys ja henkilöstön vahva osaaminen. Kannattavaan kasvuun liittyy kiinteästi myös Keslan vahvat yhteistyökumppanit liiketoimintojen eri saroilla. Näillä peruselementeillä Kesla pystyi luomaan vuonna 2005 sidosryhmilleen onnistumisia. Nämä elementit ovat myös kehittäneet Keslasta 45-vuotisen historian aikana yhden alansa merkittävistä vaikuttajista kansainvälisillä kilpakentillä. Näiden peruselementtien varaan rakentuu myös Keslan tulevaisuuden onnistumiset.

Vuoden 2004 myönteinen kehitys jatkui vahvana myös vuonna 2005. Suotuisa markkinatilanne yhdessä yhtiön taloudellisen onnistumisen kautta loivat hyvän perustan kehittämään yhtiön toimintoja entistä kilpailukykyisimmiksi. Vuonna 2005 jatkettiin määrätietoista kehitystyötä Keslan kaikissa ydintoiminoissa; tuotekehitys, valmistus, myynti ja markkinointi. Ydintoimintojen kehitystä tukivat merkittävästi yhtiön talous- ja henkilöstötoiminnot. Kehitystoimenpiteiden tasapainoisuus ja henkilöstön hyvä yhteistyö loi Keslalle edellytykset vastata markkinoiden kasvaneeseen haasteeseen vuoden 2005 aikana.

Keslan vuotta 2005 väritti vahvasti vuoden alussa lanseerattu yhtiön uusi markkinoinnillinen ilme. Uudistuksella haluttiin viestiä kuvaa kansainvälisestä, arvostetusta brändistä. Tuotteiden osalta uudistukseen liittyi Keslan vahvojen tuotemerkkien yhdistäminen yhden Kesla –brändin alaisuuteen. Keslan myönteinen kehitys yhdessä brändiuudistuksen myötä osaltaan vahvisti Keslan asemaa markkinoilla osaavana ja kehittyvänä yhtiönä.

Markkinoinnillisen ilmeen kehittymistä tuki Keslan saama Suomalaisen työn liiton Avainlippu -tunnustus marraskuussa 2005.

Keslan hallitus käynnisti tammikuussa merkittävän kehitys- ja investointiohjelman vuosille 2005 ja 2006. Kokonaisarvoltaan noin kolmen miljoonan euron hankkeen tavoitteena on rakentaa Keslasta entistä kilpailukykyisempi ja valmiimpi yhtiö tulevien vuosien haasteisiin. Merkittävällä päätöksellään Keslan hallitus osoitti luottamusta ja sitoutumista Keslan operatiivisen toiminnan kehittämiseen konsernin kolmella paikakkunnalla; Joensuussa, Kesälahdella ja Ilo-mantsissa. Kehitys- ja investointiohjelman puitteissa käynnistyikin vuonna 2005 merkit-

täviä investointi- ja kehityshankkeita yhtiön eri toiminnoissa. Uudet hankkeet ovat merkittävältä osaltaan tukemassa Keslan lähi-vuosien kannattavan kasvun tavoitetta. Keslan hallituksen marraskuussa päättämä Ilo-mantsin tehtaan yhtiöitys oli osaltaan luonnollinen jatke tehtaalta käynnissä oleville merkittävälle kehitys- ja investointihankkeille. Perustetun uuden yhtiön, Kesla Components Oy:n yli 25 -vuotinen suunnittelu ja valmistustekninen osaaminen erityisesti hydraulikomponenttien saralla tulevat olemaan vankka perusta kehittämään yhtiöstä alallaan merkittävä järjestelmätoimittaja kasvavalle asiakaskunnalle.

Keslan taloudellisesta menestyksestä vuonna 2005 kuuluu suuri kiitos koko Keslan henkilöstölle ja hallitukselle. Keslalaiset olivat maineensa mittaisia ja antoivat näytteen vahvasta sitoutumisesta sekä kansainvälisestä osaamisesta eri toiminnoissaan. Suuri kiitos vuodesta 2005 kuuluu myös Keslan asiakkaille, omistajille sekä kaikille yhteistyökumppaneille, joiden kanssa Keslalla oli etuoikeus työskennellä ja kehittää toimintonsa vuonna 2005. Keslan sisäinen kehitystyö yhdessä vahvojen kumppanuuksien kanssa luo hyvän perustan jatkaa vuoden 2005 kannattavan kasvun linjaa myös tulevaisuudessa.

Joensuu helmikuussa 2006

Jari Nevalainen  
toimitusjohtaja

teemana oli jokaisen yksilön vastuu omasta elämästään ja asenteestaan sekä esimieheltä että alaisena.

### Työhyvinvoinnin haasteet

Keslassa järjestettiin vuonna 2005 koko henkilöstölle työyhteisökoulutuspäivä sekä yrityksen sisäistä esimieskoulutusta. Lisäksi järjestettiin kuntokartoituspäiviä, kiinnitettiin huomioita työpisteiden turvallisuuteen ja ergonomiaan sekä kehitettiin kehityskeskusteluja ja henkilöstön työvuosimuistamista. Tiedon kulun ja palautteen kehittämiseksi aktivoitiin konsernin sisäiseen tiedottamiseen liittyvä viikkotiedotejulkaisu. Palkitsemisen saralla kehitettiin tuotantopalkkiojärjestelmiä sekä koko yhtiön tasolla muutettiin yhtiössä aiemmin käytössä ollut palkkiojärjestelmä paremmin motivoivaksi ja myös onnistuneista työsuorituksista paremmin palkitsevaksi tulospalkkiojärjestelmäksi.

Työtyytyväisyyskysely uusittiin marraskuussa 2005, jolloin saatiin palautetta miten kehitysprojekteissa oli onnistuttu vuonna 2005. Palautteiden läpikäynti tapahtui tammi-helmikuussa 2006. Työhyvinvoinnin kehittämistyötä jatketaan palautteen perusteella.

Yhdessä menestymme!



Yrityksen voimavara ovat sen ammattitaitoiset työntekijät ja yhdessä onnistuminen. Yksilöiden vahva osaaminen sekä kyky yhdistää osaaminen yhteisen tavoitteen toteuttamiseksi ovat menestyvän liiketoiminnan edellytys.

### Henkilöstöhallinnon tavoitteet

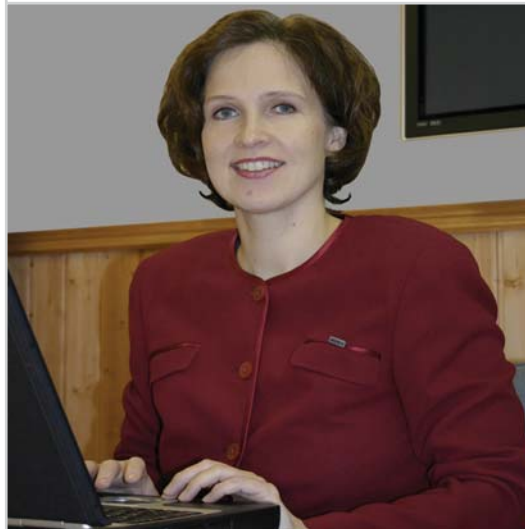
Keslan henkilöstöhallinnon tavoitteena on tukea yrityksen henkilöstön vuorovaikutusta sekä antaa työkaluja vuorovaikutussuhteiden kehittämiseen. Esimiehet hoitavat päivittäiset operatiiviset johtamistoiminnot. Esimiestoimintojen kehittäminen, työilmapiirikoulutus, eri toiminnoissa tarvittava ammatillisen koulutuksen toteutus, palkitsemisjärjestelmien kehittäminen sekä henkilöstöhallinnon ohjeistus hoidetaan konsernitasolla.

### Henkilöstö

Keslassa työskenteli vuonna 2005 keskimäärin 194 ammattilaista eri toiminnoissa. Henkilöstön sitoutuneisuus Keslassa työskentelyyn on ollut hyvä koko Keslan 45-vuotisen toiminnan ajan. Keslalaisten keskimääräinen työssäoloaika on tällä hetkellä 12 vuotta. Keslan henkilöstön ikäjakauma noudattaa metalliteollisuuden keskimääräistä jakaumaa, keski-ikä ollessa työntekijöillä 42 ja toimihenkilöillä 45 vuotta. Vuoden 2005 aikana pystyttiin liiketoiminnan positiivisen kehittymisen myötä rekrytoimaan uusia keslalaisia eri toimintoihin.

### Työhyvinvoinnin ja -ilmapiirin kehittäminen

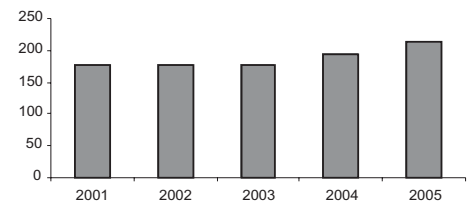
Keslassa tehtiin laaja työtyytyväisyyskysely joulukuussa 2004. Tutkimuksen vastausprosentti oli hyvä, 74%. Työtyytyväisyyskyselyn tulokset ja analysoinnin pohjalta tehdyt toimintasuunnitelmat käytiin läpi henkilöstön kanssa sekä Keslan hallituksessa tammikuussa 2005. Kyselyn perusteella työssä viihdyttiin ja Keslaa arvostettiin työnantajana. Kehitystarvetta koettiin sisäisessä tiedonkulussa ja palkitsemisessa sekä johtamistyöskentelyssä - oikeudenmukaisessa ja tasa-arvoisessa johtamisessa sekä palautteen antamisessa. Vuoden 2005 kehitys-



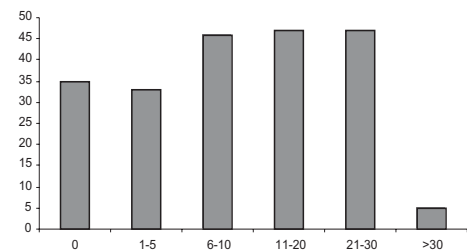
Joensuu helmikuussa 2006

Marke Tyrväinen  
talous- ja henkilöstöjohtaja

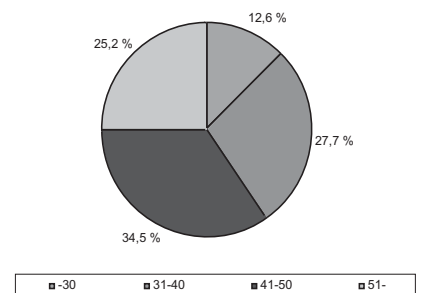
Henkilöstö tilikauden lopussa



Työvuodet 31.12.2005



Ikäjakauma 31.12.2005





**KESLA**  
FORESTERI

Metsäkoneryhmän toiminta-ajatuksena on olla metsäteknologian moniosaaja metsälogistiikkaketjussa. Keslan laaja tuotevalikoima kattaa korjuun, lähikuljetuksen, haketuksen ja kuormauksen ratkaisut. Haluamme vahvistaa tätä ainutlaatuista, lähellä asiakasta olevaa sidosta jatkossakin.

**KESLA**  
FORESTERI



Bioenergiasektorin vahva kasvu tarjoaa ammattimaiseen haketukseen kehitetyille Kesla -hakkureille kasvavat kansainväliset markkinat.



Keslan kotimaiset ja ulkomaiset yhteistyökumppanuudet ovat merkittävässä roolissa kehitettäessä Keslan tuotteita kansainvälisille markkinoille. Yksittäisten tuotteiden ja useiden tavarantoimittajien sijaan asiakkaat ostavat entistä enemmän kokonaisratkaisuja ja niiden käytettävyyttä. Yhteistyökumppanuuksien kautta Kesla pystyy laajentamaan myyntiverkostaan ja tarjoamaan kansainvälisille asiakkailleen paremman palvelutason.



**KESLA**  
PATU



Vuoden 2005 päätapahtuma oli Elmia Wood 2005 metsäkonenäyttely Ruotsissa, jossa esiteltiin ensimmäistä kertaa vientimarkkinoilla Keslan uudistettu ilme yhdessä metsäkoneryhmän uudistettujen tuotemerkkien kanssa. Ilmeen ja tuotemerkkien uudistaminen olikin yksi vuoden tärkeimmistä markkinoinnillisista toimenpiteistä.

Henkilönostinryhmä

Uplifting Innovations

**KESLA**

Uudet XS -mallisarjan henkilö-  
nostimet erottuvat edukseen mo-  
dernilla muotoilullaan ja raik-  
kaalla värityksellään.

**XS 190**



Kesla XS -henkilönostimien innovatiiviset ratkaisut ja niiden korkea laatutaso takaavat käyttäjälleen toimivan ja turvallisen tuotteen kaikkiin olosuhteisiin.



Vuoden 2005 markkinoinnillinen päätahtuma oli APEX 05 henkilönostinnäytely Maastrichtissa, Hollannissa, jossa uusi Kesla XS 190 -henkilönostin esiteltiin ensi kertaa kansainväliselle yleisölle. XS 190 sai tyytyväisen vastaanoton sekä runsaasti palstatilaa alan lehdissä ja julkaisuissa.





Vuosi 2005 oli Keslan 45. toimintavuosi ja siten juhlavuosi 40- ja 50-vuotisjuhlien välissä. Vuoden 2004 positiivinen kehitys sai vahvan jatkon vuonna 2005. Suotuisa toimintaympäristö mahdollisti myönteisen kehityksen yhtiön eri toiminnoissa sekä taloudellisen onnistumisen. Yhtiön tavoite kannattavasta kasvusta toteutui vuonna 2005. Vuonna 2005 jatkettiin yhtiön toimintojen kehittämistä sekä käynnistettiin merkittäviä investointihankkeita tukemaan yhtiön kannattavaa kasvua myös tulevana vuosina.

### Toimintaympäristö

Keslan liiketoimintaympäristö oli suotuisa vuonna 2005. Kansainvälisen talouden vahva kehitys heijastui positiivisena kysyntänä Keslan tuotteissa erityisesti vientisektorilla. Kysyntä oli vahvaa jokaisessa vuosineljänneksessä. Metsäkoneyhmän osalta ensimmäisen vuosineljänneksen loppu ja toinen vuosineljännes olivat erityisen vahvoja jolloin kysyntää vahvistivat tammikuun alun laajat myrskytuhot Ruotsissa ja Baltiassa. Alkukesään ajoittuneet metsäteollisuuden työtaistelutoimenpiteet aiheuttivat tilapäisen kysyntähäiriön kotimaan metsäkoneyhmän tuotteissa tilikauden kolmannella neljänneksellä.

Keslan valmistamien koneiden ja laitteiden käyttöasteet olivat kansainvälisen talouden positiivisen vireen myötä kokonaisuudessaan korkealla tasolla vuonna 2005.

### Liikevaihto

Kesla-konsernin liikevaihto kasvoi tilikauden jokaisella vuosineljänneksellä vuoden 2004 vastaaviin vuosineljänneksiin nähden. Ensimmäisellä vuosineljänneksellä kasvu oli 20,8%, toisella vuosineljänneksellä 42,1%, kolmannella vuosineljänneksellä 14,6% sekä neljännellä vuosineljänneksellä 17,6%. Koko tilikauden liikevaihto kasvoi edellisvuodesta 23,6% ja oli 28,1 miljoonaa euroa (2004 22,8 miljoonaa euroa).

Yhtiön myynti kehittyi vuonna 2005 erityisen myönteisesti viennissä. Kotimaan myynti jäi hivenerä edellisvuoden tasosta. Vientitoiminnan osuus kokonaisymyynnistä kasvoi ennätyskelliseksi eli 63,3% liikevaihdosta (2004 54,5%) ollen 17,8 miljoonaa euroa (12,4 miljoonaa euroa). Kotimaan myynnin osuus liikevaihdosta oli 36,7% (46,1%) eli 10,3 miljoonaa euroa (10,4 miljoonaa euroa).

Tilikauden liikevaihdon positiiviseen kehitykseen vaikutti myönteisen toimintaympäristön ohella ennen tilikautta ja tilikauden aikana tehty panostus asiakaslähtöiseen tuotekehitykseen sekä myyntikanavien kehittämiseen, joiden kautta Keslan tuotteet vahvistivat asemiaan markkinoilla.

### Tulos

Kesla-konsernin tulos parani merkittävästi vuonna 2005 ja ylitti jokaisella vuosineljänneksellä vuoden 2004 vastaavan vuosineljänneksen tason. Tilivuoden 2005 liikevoitto oli 3 392 tuhatta euroa (2 147 tuhatta euroa) ja tulos ennen tilinpäätössiirtoja ja veroja 3 314 tuhatta euroa voitollinen (2 003 tuhatta euroa).

Tilivuoden 2005 tulosparannuksen mahdollisti vuoteen 2004 nähden liikevaihdon myönteinen kasvu sekä koko tilikauden hyvällä tasolla pysynyt tilauskanta. Tuloksen positiivista kehittymistä edesauttoivat osaltaan myös ennen tilikautta ja tilikauden aikana yhtiön eri toimintoihin tehdyt kehitystoimenpiteet ja investoinnit.

### Investoinnit

Kesla-konsernin investoinnit kasvoivat tilikaudella 2005 vuoteen 2004 nähden. Bruttoinvestoinnit käyttöomaisuuteen olivat tilikaudella yhteensä 1 038 tuhatta euroa (2004 433 tuhatta euroa). Tilikauden merkittävin investointi oli Ilomantsin tehtaan 1 200 m<sup>2</sup>:n rakennuslaajennus. Lisäksi tehtiin merkittävät kone- ja laitehankinnat Ilomantsin tehtaan koneistukseen ja Kesälahden tehtaan hitsaustoimintojen automatisointiin.

Keslan hallitus teki tammikuussa 2005 linjauksen yhtiön kehitys- ja investointisuunnitelmasta vuosille 2005 ja 2006. Suunnitelman kokonaiskustannusvaikutus on noin kolme miljoonaa euroa ja sillä tavoitellaan yhtiön tuotekehityksen, valmistuksen ja myynnin ja markkinoinnin toimintojen ja menetelmien edelleen kehittämistä yhtiön kansainvälisen kilpailukykyyn vahvistamiseksi. Hankkeilla luodaan myös kapasiteettiedellytykset kannattavan kasvun jatkamiseksi tulevana vuosina.

### Tase ja rahoitus

Kesla-konsernin tilikauden lopun taseen loppusumma oli 16,9 miljoonaa euroa (31.12.2004 14,4 miljoonaa euroa). Taseen kasvu johtui liikevaihdon kasvun sitomasta lisäkäyttöpääomasta sekä tehdyistä investoinneista tilikauden aikana.

Konsernin rahoitustilanne ja maksuvalmius säilyivät hyvinä koko tilikauden ajan. Liiketoiminnan rahavirta oli 1 819 tuhatta euroa positiivinen.

Pitkäaikaisia lainoja lyhennettiin vuoden 2005 aikana 845 tuhatta euroa.

### Tuotekehitys

Keslan tuotteiden aktiivinen ja asiakaslähtöinen kehittäminen jatkui vuonna 2005. Konsernin tuotekehityksen menot olivat tilikauden aikana 793 tuhatta euroa eli 2,8% liikevaihdosta (2004 716 tuhatta euroa 3,1%).

Kesla toi tilikaudella markkinoille tuoteuudistuksia kaikissa tuoteryhmissä sekä uusina tuotteina esiteltiin 24-tonnimetrinen puutavaranojuri ja XS 190 -henkilönostin. Yhtiön tuotekehitystä ohjasi tilikaudella asiakastarpeesta lähtevä tuotteiden käytettävyys ja luotettavuus sekä tuotteiden valmistettavuus ja laatu. Merkittävässä tuotekehitysohjelmassa olivat myös Keslan yhteistyökumppanuidet eri tuoteryhmissä.

### Markkinointi

Kesla nykyaikaista tilivuoden alussa yritysilmensä uudistamalla yhtiön liikemerkin ja logon vastaamaan yhtiön asemaa kansainvälisillä metsäkone- ja henkilönostinmarkkinoilla. Samassa yhteydessä yhtiön metsäkoneyhmän kansainvälisesti tunnetut tuotemerkit Patu ja Foresteri yhdistettiin Kesla-brändin alle. Uudistunut ilme ja tuotenimitykset otettiin tilikauden aikana käyttöön ja ensimmäinen yhteisesiintyminen tapahtui katsauskauden merkittävimässä metsäkoneäyttelyssä Elmia Wood 2005:ssä, Ruotsissa kesäkuun alussa.

Suomalaisen työn liitto myönsi marraskuussa Avainlippu -tunnuksen käyttöoikeuden Kesla -metsäkoneille ja -henkilönostimille. Samalla Kesla Oyj hyväksyttiin myös Suomalaisen työn liiton jäseneksi.

### Kesla -konserni

Keslan hallitus teki marraskuussa päätöksen yhtiön Ilomantsin tehtaan yhtiöittämi-

sestä Kesla Oyj:n 100% omistamaksi tytäryhtiöksi. Tehtaan ja sen toimintojen yhtiöittäminen oli luonnollinen jatke llomantsin tehtaalla käynnissä oleville merkittäville kehitys- ja investointihankkeille. Yhtiöittämisellä luotiin perustettavalle yhtiölle puitteet kehittää sen toimintaa itsenäisesti ja kasvuhakuisesti. Kasvua haetaan konsernin sisäisen kasvun ohella konsernin ulkopuolisista komponentti- ja järjestelmäasiakkuuksista. Kesla Components Oy aloitti toimintansa 1.12.2005. Yhtiöittämisen myötä Keslasta muodostui konserni, jonka emoyhtiönä toimii Kesla Oyj ja tytäryhtiönä Kesla Components Oy.

### Henkilöstö

Kesla -konsernin palveluksessa oli tilikauden 2005 aikana keskimäärin 194 henkilöä (2004 182). Tilikauden päättyessä henkilöstön kokonaismäärä oli 213 (31.12.2004 195).

### Lähiajan näkymät

Keslan lähiajan näkymä on myönteinen. Yhtiön liiketoimintojen positiivisen kehityksen odotetaan jatkuvan lähitulevaisuudessa.

Maailmantalouden yleisen vireen odotetaan säilyvän hyvänä Keslan kaikissa tuoteryhmissä. Puunkorjuun koneellistamisasteen kasvu, bioenergian käytön lisääntyminen sekä yleisesti koneiden hyvät käyttöasteet luovat positiivisen näkymän Keslan metsäkoneryhmän lähitulevaisuudelle. Rakentamisen myönteiset näkymät vahvistavat odotuksia myös henkilönostinmarkkinoiden positiivisesta kehityksestä.

Positiivisten markkinanäkymien ohella Keslan panostukset asiakaslähtöiseen tuotekehitykseen ja myyntikanavien kehittämiseen sekä olemassa oleville että uusille markkinoille luovat edellytykset yhtiön myönteisen kehityksen jatkumiselle.

Keslan tavoitteena on liikevaihdon kannattava kasvu. Yhtiön tilauskanta on tammikuussa 2006 parempi kuin vuonna 2005 vastaavana ajankohtana. Yhtiön tekemien kehitystoimenpiteiden, myönteisen lähiajan näkymän ja hyvän alkavan tilauskannan pohjalta yhtiön ensimmäisen vuosineljänneksen liikevaihdon ja tuloksen odotetaan kehittyvän myönteisesti.

### Hallinto

Yhtiön toimitusjohtajana toimi tilikaudella Jari Nevalainen.

Yhtiön hallituksen puheenjohtajana toimi Esko Paajanen. Yhtiökokouksessa 4.3.2005 valittiin hallituksen jäseniksi Harri Forss, Seppo Kärkkäinen, Veli-Matti Kärkkäinen, Tapio Nikkanen, Esko Paajanen ja Jouni Paajanen.

Yhtiön tilintarkastajana on ollut KHT-yhteisö – Ernst&Young Oy vastuullisena tilintarkastajana KHT Roger Nyqvist.

### Omien osakkeiden hankkiminen ja luovuttaminen

Varsinainen yhtiökokous valtuutti kokouksessaan 4.3.2005 hallituksen hankkimaan ja luovuttamaan omia A-osakkeita enintään 56 385 kpl. Valtuutukset olivat voimassa yhden vuoden yhtiökokouksen päätöksestä lukien.

Valtuutus oli kokonaan käyttämättä 31.12.2005. Yhtiön omistuksessa oli vuoden 2005 lopussa 7 800 kpl omaa A-osaketta.

### IFRS

Keslan siirtyminen IFRS-standardien käyttöön sujui suunnitelmien mukaisesti. Vuoden 2005 osavuositarkastukset julkaistiin IFRS-standardien mukaisina. Ensimmäinen IFRS-standardien mukaan laadittu tilinpäätös tehtiin kuluneelta tilivuodelta 2005.

### Corporate governance eli hyvä hallinnointitapa suositus

Keslassa otettiin käyttöön vuoden 2004 aikana HEX Oyj:n, Keskuskauppakamarin ja Teollisuuden ja Työntekijöiden antama suositus pörssi-yhtiöiden hyvästä hallinnointi- ja ohjausjärjestelmästä. Hallinnointiperiaatteet löytyvät Keslan Internet-sivuilta kohdasta sijoittajatietoa.

### Hallituksen esitys voitonjaosta sekä omien osakkeiden hankkimisesta

Hallitus esittää 3.3.2006 Joensuuhun kutsuttavalle yhtiökokoukselle, että osinkoa jaetaan A- ja B-sarjan osakkeille 1,20 euroa / osake. Hallitus esittää yhtiökokoukselle myös, että omien osakkeiden hankinta- ja myyntivaltuutusta jatketaan vuonna 2006.

Joensuussa 31.tammikuuta 2006

Esko Paajanen  
hallituksen puheenjohtaja

Harri Forss

Seppo Kärkkäinen

Veli-Matti Kärkkäinen

Tapio Nikkanen

Jouni Paajanen

Jari Nevalainen  
toimitusjohtaja

Esko Paajanen, s. 1944  
 Kauppateknikko  
 Päätoimi: yrittäjä  
 Hallituksen puheenjohtaja helmikuusta 2004 alkaen ja jäsen vuodesta 1977 alkaen, hallituksen pyheenjohtaja 1996-2000, 2001-2002

Harri Forss, s. 1945  
 Talousneuvos  
 Hallituksen jäsen helmikuusta 2004 alkaen.

Seppo Kärkkäinen, s. 1943  
 Päätoimi: yrittäjä  
 Hallituksen jäsen vuodesta 1969 alkaen.

Tapio Nikkanen, s. 1958  
 Metsänhoitaja  
 Päätoimi: yrittäjä  
 Hallituksen jäsen maaliskuusta 2001 alkaen.

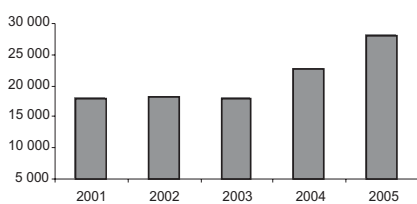
Jouni Paajanen, s. 1967  
 YTM, JOY 1995  
 Päätoimi: projektipäällikkö,  
 Fujitsu Services Oy  
 Hallituksen jäsen helmikuusta 2003 alkaen.

Veli-Matti Kärkkäinen, s. 1967  
 YTM, JOY 1998  
 Päätoimi: toimitusjohtaja, Lipu Oy  
 Hallituksen jäsen helmikuusta 2003 alkaen.

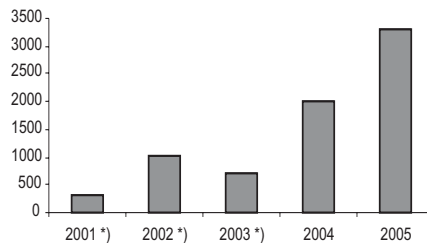
Kuvassa vasemmalta:  
 Seppo Kärkkäinen, Harri Forss,  
 Jouni Paajanen, Veli-Matti Kärkkäinen,  
 Esko Paajanen ja Tapio Nikkanen.



Liikevaihdon kehitys, 1000€

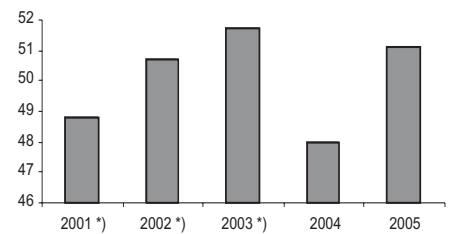


Tulos ennen satunnaiseriä, 1000€



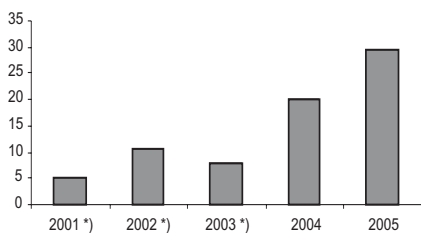
\*) suomalaisen tilinpäätöskäytännön mukaisesti

Omavaraisuusaste, %



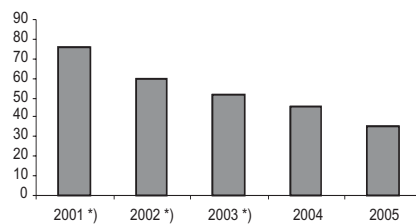
\*) suomalaisen tilinpäätöskäytännön mukaisesti

Sijoitetun pääoman tuotto, %



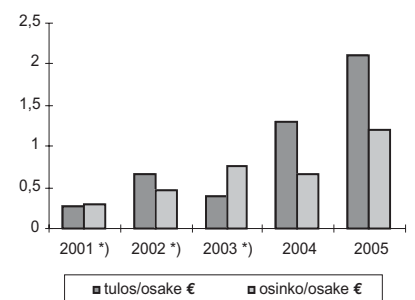
\*) suomalaisen tilinpäätöskäytännön mukaisesti

Nettovelkaantumisaste, %



\*) suomalaisen tilinpäätöskäytännön mukaisesti

Tulos ja osinko/osake, €



\*) suomalaisen tilinpäätöskäytännön mukaisesti



rusteella antaa tiedote yhtiön aiemmin arvioitua paremmasta liikevaihdon ja tuloksen kehittymisestä. Kesäkuun kokouksen painopiste liittyi yhtiön strategialinjausten tekoon tuleville vuosille.

Elokuun kokouksessa hallitus vahvisti ensimmäisen vuosipuoliskon tulokseksi ennen satunnaiseriä, varauksia ja veroja 1 595 tuhatta euroa. Hallitus esitti myös kiitoksen yhtiön henkilökunnalle hyvin suoritetusta työstä ensimmäisen vuosipuoliskon aikana. Elokuun kokouksessa jatkettiin myös kesäkuun kokouksessa käytyä strategiakeskustelua.

Syyskuun kokouksessa hallitus käsitteli hallituksen ja operatiivisen johdon välistä työnjakoa ja päätöksentekojärjestystä sekä niiden edelleen kehittämistä.

Lokakuun kokouksessa yhtiön hallitus käsiteli kolmen ensimmäisen vuosineljänneksen osavuositarkastuksen, jonka tulokseksi ennen satunnaiseriä, varauksia ja veroja vahvistettiin 2 297 tuhatta euroa. Hallitus asetti kokouksessaan tavoitteet vuoden 2006 budjetin valmistelun pohjaksi. Lokakuun kokouksessa päätettiin anoa muutosta Keslan pörssierään, Helsingin Pörssin suosituksen mukaisesti 50 kappaleeseen entisen 200 kappaleen sijaan.

Yhtiön hallitus päätti marraskuun kokouksessaan aiemmin tehtyjen selvitysten ja keskustelujen pohjalta muodostaa Kesla Oyj:stä konserni yhtiöittämillä Ilomantsin tehtaan toiminta Kesla Components Oy -nimiseksi, emoyhtiön 100% omistamaksi tytäryhtiöksi. Yhtiön sisäiset tarkastajat esittivät hallitukselle sisäisen tarkastuksen raportin.

Joulukuun kokouksessa hyväksyttiin toimintasuunnitelma ja budjetit vuodelle 2006. Toimitusjohtaja esitteli investointisuunnitelman vuodelle 2006. Käytiin alustava keskustelu riskien hallinnasta.

Osallistuminen hallituksen kokouksiin oli kiitettävää, osallistumisprosentti oli 96%.



Esko Paajanen  
hallituksen puheenjohtaja

Keslan hallitus kokoontui tilikauden 2005 aikana 12 kertaa, joista kaksi oli puhelinkokouksia. Kokousten lisäksi Keslan hallitus osallistui kokonaisuudessaan Elmia Wood 2005 -metsäkonenäyttelyyn kesäkuussa Ruotsissa.

Työjärjestyksensä mukaisesti Keslan hallitus käsitteli ja hyväksyi kokouksissaan vuoden 2004 tilinpäätöksen, käsitteli kolme osavuositarkastusta sekä teki merkittäviä investointipäätöksiä ja strategisia linjauksia.

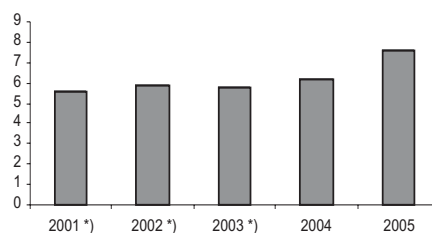
Tammikuun kokouksessa yhtiön hallitus käsitteli ja vahvisti edellisvuoden tilinpäätöksen, päätti yhtiökokouspäivästä ja sille tehtävistä esityksistä, mm. osinkoesityksestä, sekä hyväksyi koko henkilökuntaa koskevan tulospalkkiojärjestelmän vuodelle 2005.

Yhtiökokouksessa 4.3.2005 valitun uuden hallituksen ensimmäisessä eli järjestäytymiskokouksessa valittiin hallituksen puheenjohtajaksi Esko Paajanen ja varapuheenjohtajaksi Tapio Nikkanen. Yhtiön sisäisiksi tarkastajiksi valittiin Veli-Matti Kärkkäinen ja Jouni Paajanen. Samassa kokouksessa käsiteltiin myös hallituksen itsearviointin ja henkilökunnan työilma-  
piirikyselyn palautteet. Hallitus hyväksyi järjestäytymiskokouksessa myös yhtiölle laaditun tietoturvapoliittikan, joka määrittelee yrityksen tietoturvallisuuden tavoitteet, vastuut ja toteutuskeinot.

Huhtikuun kokouksessa Keslan hallitus käsitteli ja vahvisti ensimmäisen vuosineljänneksen osavuositarkastuksen. Tulokseksi ennen satunnaiseriä, varauksia ja veroja vahvistettiin 545 tuhatta euroa. Huhtikuun kokouksessa hallitus hyväksyi kokonaisuudessaan 1,2 miljoonan euron investointisuunnitelman Ilomantsin tehtaalle. Investointisuunnitelma piti sisällään 1 200 m2:n tehdaslaajennuksen sekä koneistuskeskukseen hankinnan.

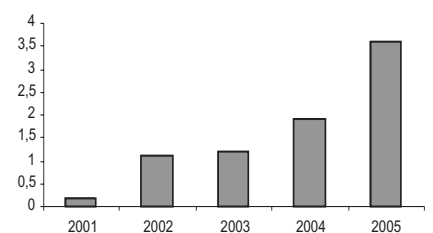
Hallituksen kesäkuun kokouksessa päätettiin liiketoiminnasta laaditun ennusteen pe-

Oma pääoma/osake, €



\*) suomalaisen tilinpäätöskäytännön mukaisesti

Investoinnit liikevaihdosta, %



Kuvassa vasemmalta:  
Martti Haverinen, Marke Tyrväinen,  
Jari Nevalainen, Esko Paajanen ja  
Mikko Lehikoinen.



Esko Paajanen, s. 1944  
Kauppateknikko  
Päätoimi: yrittäjä  
Kesla Oyj:n hallituksen puheenjohtaja  
helmikuusta 2004 alkaen ja jäsen vuodesta  
1977 alkaen, hallituksen puheenjohtaja  
1996-2000, 2001-2002

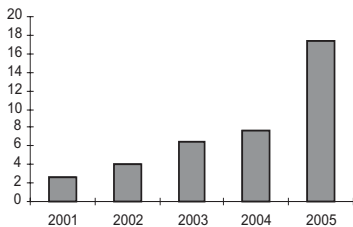
Jari Nevalainen, s. 1966  
DI, sähkötekniikka TTKK 1990,  
KTK, Vaasan Yliopisto 1999  
Päätoimi: toimitusjohtaja, Kesla Oyj maaliskuusta 2001 alkaen.

Martti Haverinen, s. 1950  
DI, koneinsinööriosasto Oulun Yliopisto 1974  
Päätoimi: tehtaanjohtaja, Kesla Oyj,  
Kesälahden tehdas, johtoryhmän jäsen  
tammikuusta 2002 alkaen.

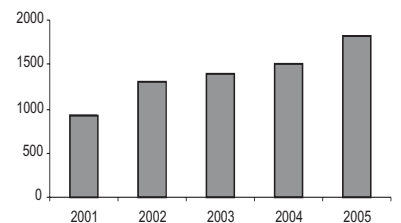
Marke Tyrväinen, s. 1969  
KTM, ekonomi TKKK 1994  
Päätoimi: talousjohtaja, Kesla Oyj elokuusta  
2000 alkaen, lisäksi henkilöstöjohtaja  
tammikuusta 2005 alkaen, johtoryhmän jäsen  
elokuusta 1999 alkaen.

Mikko Lehikoinen, s. 1975  
Metsänhoitaja, MMM Joensuun Yliopisto 1999  
Päätoimi: markkinointijohtaja, Kesla Oyj,  
johtoryhmän jäsen huhtikuusta 2003 alkaen.

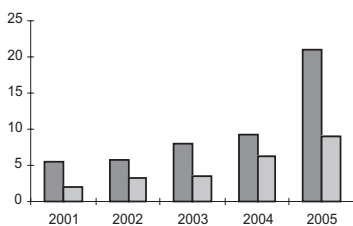
Osaakekannan markkina-arvo,  
A-osakkeet, M€



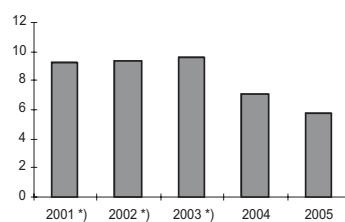
Liiketoiminnan rahavirta, 1000€



A-osakkeen ylin ja alin kurssi, €

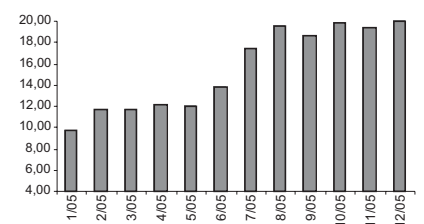


Efektiiivinen osinkotuotto, %



\*) suomalaisen tilinpäätöskäytännön mukaisesti

A-osakkeen keskihinnan kehitys 2005, €





Kesla Oyj yhtiöitti Ilomantsin tehtaan toiminnot 1.12.2005 alkaen Kesla Oyj:n 100% omistavaksi tytäryhtiöksi, Kesla Components Oy:ksi. Yhtiöittäminen oli luonnollinen jatke käynnissä oleville kehitys- ja investointihankkeille Ilomantsissa. Yhtiöittämisellä pyritään kehittämään Ilomantsin tehtaan vahvaa osaamista ja kilpailukykyä sekä itsenäisyyttä toiminnan kehittämiseen liittyvässä päätöksenteossa. Kesla Components Oy:n liiketoimintaa tullaan kehittämään kasvuhakuisesti konsernin sisäisten toimitusten ohella myös konsernin ulkopuolisiin asiakkuuksiin komponenttien ja järjestelmien toimittajana. Tämän tavoitteen tukena on Ilomantsin tehtaan sitoutunut henkilöstö sekä yli 25 vuoden aikana kehittynyt vahva osaaminen erilaisten hydraulii- ja koneistuskomponenttien suunnittelusta ja valmistuksesta. Kesla Components pystyy tarjoamaan asiakkailleen tämän päivän vaateiden mukaisesti palvelun suunnittelusta asennusvalmiiden komponenttien ja järjestelmien toimittamiseen suoraan asiakkaiden kokonpanolinjoille.



Kesla Components Oy:n kehitystavoitteet tukevat koko Kesla-konsernin kannattavan kasvun tavoitteita.

Kesla Components Oy:n palveluksessa on yhteensä 46 henkilöä.



Kesla Oyj julkaisee vuoden 2006 osavuosisikatsaukset seuraavasti:

tammikuu - maaliskuu	20.4.2006
tammikuu - kesäkuu	8.8.2006
tammikuu - syyskuu	17.10.2006

Sijoittajätietoa ja muuta tietoa Keslasta löytyy Keslan Internet-sivuilta osoitteesta [www.kesla.com](http://www.kesla.com).

Kesla Oyj:in liittyviin kysymyksiin vastaa talous- ja henkilöstöjohtaja Marke Tyrväinen, puhelin 013-682 841 tai sähköposti [marke.tyrvainen@kesla.fi](mailto:marke.tyrvainen@kesla.fi).

Joensuun tehdas  
Kuurnankatu 24  
80100 Joensuu

Kesälähden tehdas  
Metsolantie 2  
59800 Kesälahti

Kesla Components Oy  
Teollisuustie 8  
82900 Iloantsi



[www.kesla.com](http://www.kesla.com)

Kesla Oyj  
Kuurnankatu 24  
80100 Joensuu  
puhelin (013) 682 841  
Kotipaikka Joensuu  
Y-tunnus 0168715-8



*TILINPÄÄTÖS TILIKAUDELTA 1.1. - 31.12.2005*

**SISÄLLYSLUETTELO**

**Konsernitilinpäätös**

Tuloslaskelma .....	3
Tase .....	3
Rahoituslaskelma .....	4
Oman pääoman muutokset .....	4
Liitetiedot .....	5-11

**Emoyhtiön tilinpäätös**

Tuloslaskelma .....	12
Tase .....	13
Rahoituslaskelma .....	14
Liitetiedot .....	14-17
Taloudellista kehitystä kuvaavat tunnusluvut .....	18
Tunnuslukujen laskentakaavat .....	19
Tilintarkastuskertomus .....	20
Hyvä hallinnointitapa .....	21-22

**KONSERNIN TULOSLASKELMA**  
1000 €

	Liitetieto	1.1.-31.12.2005	1.1.-31.12.2004
Liikevaihto		28 129	22 768
Valmiiden ja keskeneräisten tuotteiden varastojen muutos		23	313
Liiketoiminnan muut tuotot	4	45	47
Aineiden ja tarvikkeiden käyttö		-13 519	-10 772
Työsuhde-etuuksista aiheutuvat kulut	6	-7 626	-6 753
Poistot	7	-638	-618
Liiketoiminnan muut kulut	5	-3 022	-2 838
Liikevoitto		3 392	2 147
Rahoituskulut (netto)	9	-78	-144
Voitto ennen veroja		3 314	2 003
Tuloverot	10	-929	-533
Tilikauden voitto		2 386	1 470

**KONSERNITASE**  
1000 €

	Liitetieto	31.12.2005	31.12.2004
<b>VARAT</b>			
<b>Pitkäaikaiset varat</b>			
Aineelliset käyttöomaisuushyödykkeet	12	4 127	3 644
Muut aineettomat hyödykkeet	12	152	241
Myytavissä olevat sijoitukset		18	21
Laskennalliset verosaamiset	16	31	31
<b>Lyhytaikaiset varat</b>			
Vaihto-omaisuus	13	6 559	6 053
Myyntisaamiset ja muut saamiset	14	5 425	3 921
Rahavarat	15	577	453
<b>Varat yhteensä</b>		<b>16 889</b>	<b>14 364</b>
<b>OMA PÄÄOMA JA VELAT</b>			
Osakepääoma	17	1 917	1 917
Ylikurssirahasto		6	-
Kertyneet voittovarot		6 683	5 013
<b>Oma pääoma yhteensä</b>		<b>8 606</b>	<b>6 930</b>
<b>Pitkäaikaiset velat</b>			
Laskennallinen verovelka	16	487	595
Varaukset	18	120	120
Korolliset velat	19	2 750	2 763
<b>Lyhytaikaiset velat</b>			
Ostovelat ja muut velat	20	3 503	2 900
Kauden verotettavaan tuloon perustuvat verovelat		520	211
Korolliset velat	19	904	845
<b>Velat yhteensä</b>		<b>8 284</b>	<b>7 434</b>
<b>Oma pääoma ja velat yhteensä</b>		<b>16 889</b>	<b>14 364</b>

KONSERNIN RAHOITUSLASKELMA  
1000 €

	2005	2004
<b>Liiketoiminnan rahavirta</b>		
Asiakailta saadut maksut	27 537	22 505
Tavaroiden ja palvelujen toimittajille ja henkilöstölle suoritetut maksut	-24 901	-20 440
Maksetut korot	-89	-103
Maksetut verot	-728	-465
<b>Liiketoiminnan rahavirta</b>	<b>1 819</b>	<b>1 497</b>
<b>Investointien rahavirta</b>		
Investoinnit aineellisiin ja aineettomiin hyödykkeisiin	-1 038	-433
Investointiavustukset	13	-
<b>Investointien rahavirta</b>	<b>-1 025</b>	<b>-433</b>
<b>Rahoituksen rahavirta</b>		
Lainojen nostot	1 200	750
Lainojen takaisinmaksut	-1 154	-908
Maksetut osingot	-716	-838
<b>Rahoituksen rahavirta</b>	<b>-670</b>	<b>-996</b>
Rahavarojen muutos	124	68
Rahavarat tilikauden alussa	453	386
Rahavarat tilikauden lopussa	577	453

LASKELMA KONSERNIN OMAN PÄÄOMAN MUUTOKSISTA

1000 €	Osake- pääoma	Ylikurssi- rahasto	Kertyneet voittovarot	Yhteensä
Oma pääoma 1.1.2005	1 917		5 013	6 930
Osingonjako			-716	-716
Omien osakkeiden luovuttaminen		6		6
Tilikauden voitto			2 386	2 386
31.12.2005	1 917	6	6 683	8 606
1000 €	Osake- pääoma	Ylikurssi- rahasto	Kertyneet voittovarot	Yhteensä
Oma pääoma 1.1.2004	1 917	-	4 382	6 299
Osingonjako			-839	-839
Tilikauden voitto			1 470	1 470
31.12.2004	1 917	-	5 013	6 930

Jakokelpoisten varojen laskelma:

1000 €	31.12.2005
Kertyneet voittovarot	6 683

Sidotun oman pääoman osuus koko omasta pääomasta on 22 %.

## 1. Tilinpäätöksen laatimisperiaatteet

### Perustiedot

Kesla Oyj on suomalainen julkinen osakeyhtiö, jonka kotipaikkakunta on Joensuu. Kesla valmistaa hydraulinostureita ja -kuormaimia, metsäperävaunuja, hakkureita, harvesterikouria ja henkilönostimia. Kesla Oyj:n ja sen tytäryrityksen konsernitilinpäätös on laadittu kansainvälisten tilinpäätösstandardien mukaisesti (IFRS).

### Tilinpäätöksen laatimisperusta

Tilinpäätös on laadittu kansainvälisen tilinpäätöskäytännön (International Financial Reporting Standards, IFRS) mukaisesti noudattaen 31.12.2005 voimassa olevia säännöstöjä.

Kesla on siirtynyt vuoden 2005 aikana kansainvälisen tilinpäätöskäytännön IFRS käyttöön. Siirtymisajankohta oli 1.1.2004.

Konsernitilinpäätös on laadittu alkuperäisiin hankintahintoihin perustuen lukuun ottamatta käypään arvoon tulosvaikutteisesti kirjattuja rahoitusvaroja ja -velkoja.

Tilinpäätöstä laadittaessa yhtiön johto on joutunut tekemään tulevaisuutta koskevia arvioita ja oletuksia, jotka vaikuttavat tilinpäätöksessä esitettyihin eriin. Arviot liittyvät pääosin aineellisten ja aineettomien hyödykkeiden arvonalentumistestaukseen sekä epäkurantin vaihto-omaisuuden määrään. Lisäksi joudutaan käyttämään harkintaa tilinpäätöksen laatimisperiaatteita sovellettaessa.

### Konsernitilinpäätöksen laatimisperiaatteet

Konsernitilinpäätös sisältää Kesla Oyj:n ja kaikki sen suoraan tai välillisesti omistamat yritykset, joissa konsernilla on määräysvalta. Määräysvalta syntyy, kun konserni omistaa yli puolet yrityksen äänivallasta tai sillä on oikeus määrätä yrityksen talouden ja liiketoiminnan periaatteista. Vuoden 2005 aikana perustettu tytäryhtiö Kesla Components Oy on mukana tuloslaskelmassa perustamishetkestä 1.12.2005 alkaen. Kaikki konsernin sisäiset liiketapahtumat, saamiset, velat, voitonjako ja realisoitumattomat sisäiset katteet eliminoidaan konsernitilinpäätöstä laadittaessa. Kesla Oyj omistaa 25% norjalaisen yhtiön Kran og Trailer A/S osakkeista (kirjanpitoarvo 1.000 €). Yhtiö on konkurssissa, joten sitä ei ole sisällytetty konsernitilinpäätökseen. Vuoden 2005 aikana ei ole ollut ko. yhtiötä koskevia lähipiiritapahtumia.

### Vertailutiedot

Emoyhtiö muodosti tilinpäätöksessä 2004 saman taloudellisen kokonaisuuden kuin konserni tilinpäätöksessä 2005. Tämän vuoksi konsernitilinpäätöksen vertailutiedot ovat emoyhtiön IFRS:n mukaisesti oikaistut tilinpäätöstiedot vuodelta 2004.

### Ulkomaanrahan määräiset erät

Konsernitilinpäätös on esitetty euroissa, joka on konsernin toiminta- ja esittämisvaluutta.

Ulkomaanrahan määräiset erät kirjataan euroiksi tapahtumapäivän kurssiin. Tilinpäätöspäivänä avoimena olevat ulkomaanrahan määräiset monetaariset saamiset ja velat on arvostettu käyttäen tilinpäätöspäivän kurssseja. Ei-monetaariset erät on arvostettu tapahtumapäivän kurssiin. Ulkomaanrahan määräisten erien muuntamisesta syntyneet voitot ja tappiot on merkitty tuloslaskelmaan. Liiketoiminnan kurssivoitot ja –tappiot sisältyvät vastaaviin eriin liikevoiton yläpuolelle. Valuuttamääräisten lainojen ja saamisten kurssivoitot ja –tappiot sisältyvät rahoitustuottoihin ja –kuluihin.

### Tuloverot

Konsernin verot sisältävät konserniyhtiöiden tilikauden tulokseen perustuvat verot, aikaisempiin tilikausiin kohdistuvat veronoikaisut sekä laskennallisen verosaamisen ja verovelan muutoksen.

Laskennallinen vero lasketaan kaikista kirjanpitoarvon ja verotuksellisen arvon väliaikaisista eroista. Konserniyhtiöiden verotuksellisesta tappiosta lasketaan verosaaminen vain siihen määrään asti kuin niitä arvioidaan voitavan tulevaisuudessa hyödyntää.

### Aineettomat hyödykkeet:

#### • Tutkimus- ja tuotekehitysmenot

Tutkimusmenot kirjataan tilikauden kuluiksi. Pääosa konsernin kehittymenoista ei täytä IAS 38 standardin kriteereitä ja ne kirjataan vuosikuluiksi. Se osa kehittymenoista, joka kohdistuu uusiin kaupallisesti ja teknisesti käyttökelpoisiin tuotteisiin, aktivoidaan ja esitetään kohdassa Muu aineeton omaisuus ja poistetaan taloudellisena vaikutusaikanaan, enintään viidessä vuodessa.

#### • Muut aineettomat hyödykkeet

Tietokoneohjelmien ylläpitomenot kirjataan kuluiksi. Ohjelmistoprojekteihin liittyvät kulut, jotka voidaan yksilöidä kuuluvaksi yksilöityyn tietokoneohjelmaa ja jotka tuottavat konsernille todennäköistä taloudellista hyötyä, aktivoidaan. Patenttien hankintamenot aktivoidaan aineettomiin hyödykkeisiin ja poistetaan tasapoistoina taloudellisen pitoajan kuluissa.

### Aineelliset käyttöomaisuushyödykkeet:

Konserniyhtiöiden hankkima aineellinen käyttöomaisuus arvostetaan alkuperäiseen hankintamenuon vähennettynä poistoilla ja mahdollisilla arvonalentumisilla.

Kuluvan käyttöomaisuuden poistojen määrittämiseen on käytetty ennalta laadittua poistosuunnitelmaa. Suunnitelman mukaiset poistot on laskettu käyttöomaisuuden hankintamenoista arvioitun taloudellisen käyttöiän mukaan tasapoistoin. Arvioidut poistoajat ja niiden vastaavat vuotuiset prosentit ovat:

Muut pitkävaikutteiset menot (tietokoneohjelmat)	3-5 vuotta	20,0-33,3 %
Rakennukset	30-35 vuotta	2,9-3,3 %
Tuotannon koneet ja kalusto	5-8 vuotta	12,5-20,0 %
Kuljetusvälineet	5 vuotta	20,0 %
Tietokoneet	3-5 vuotta	20,0-33,3 %
Muut koneet ja kalusto	5 vuotta	20,0 %
Valmistusoikeudet	8-10 vuotta	10,0-12,5 %

Hyödykkeiden jäännösarvo ja taloudellinen vaikutusaika tarkastetaan tilinpäätöksen yhteydessä ja tarvittaessa oikaistaan kuvaamaan taloudellisen hyödykkeen odotuksissa tapahtuneita muutoksia.

#### **Julkiset avustukset**

Julkiset avustukset on kirjattu aineellisten käyttöomaisuushyödykkeiden kirjanpitoarvojen vähennykseksi. Avustukset tuloutuvat pienempien poistojen muodossa hyödykkeen taloudellisena vaikutusaikana.

#### **Vaihto-omaisuus**

Vaihto-omaisuus arvostetaan hankintamenoa tai sitä alhaisempaan nettorealisoitiarvoon. Hankintameno määritetään FIFO-menetelmällä. Valmiiden ja keskeneräisten tuotteiden hankintameno muodostuu raaka-aineista, välittömistä työsuorituksista johtuvista menoista, muista välittömistä menoista sekä asianmukaisesta osuudesta valmistuksen muuttuvista ja kiinteistä yleismenoista. Nettorealisoitiarvo on tavanomaisessa liiketoiminnassa saatava arvioitu myyntihinta, josta on vähennetty arvioidut tuotteen valmiiksi saattamiseen tarvittavat menot ja myynnistä johtuvat menot.

#### **Vieraan pääoman menot**

Vieraan pääoman menot kirjataan kuluksi sillä kaudella, jonka aikana ne ovat syntyneet. Vieraan pääoman menojen jaksottamisessa on käytetty efektiivisen koron menetelmää.

#### **Vuokrasopimukset - Konserni vuokralle ottajana**

Konsernilla ei ole rahoitusleasingsopimuksilla vuokrattuja hyödykkeitä. Vuokrasopimukset, joissa omistamiselle ominaiset riskit ja edut jäävät vuokralle antajalle käsitellään muina vuokrasopimuksina. Muiden vuokrasopimusten perusteella suoritettavat vuokrat kirjataan kuluksi tuloslaskelmaan tasaerinä vuokra-ajan kuluessa.

#### **Vuokrasopimukset - Konserni vuokralle antajana**

Muilla kuin rahoitusleasingsopimuksilla vuokralle annetut hyödykkeet sisältyvät taseessa aineellisiin hyödykkeisiin. Niistä tehdään poistot taloudellisena vaikutusaikana. Konsernin saamat vuokratuotot koostuvat pääsääntöisesti liikehuoneistojen vuokratuotoista. Vuokratuotot kirjataan tuloslaskelmaan tasaerinä vuokra-ajan kuluessa. Konsernilla ei ole rahoitusleasingsopimuksilla vuokralle annettuja hyödykkeitä.

#### **Tuloutusperiaatteet**

Tuotot tavaroiden myynnistä kirjataan, kun tavaroiden omistamiseen liittyvät merkittävät riskit ja edut ovat siirtyneet ostajalle. Tuotot palveluista kirjataan silloin, kun palvelu on suoritettu.

#### **Työsuhde-etuudet**

Konsernissa työskentelevien eläkejärjestely on hoidettu eläkevakuutusyhtiön kautta. Eläkejärjestelyt käsitellään maksupohjaisena, jolloin niihin tehdyt suoritukset kirjataan tuloslaskelmaan sillä kaudella, jota veloitus koskee.

#### **Rahoitusvarat ja -velat**

Kesla -konsernin rahoitusvarat ja -velat on luokiteltu IAS 39 Rahoitusinstrumentit: kirjaaminen ja arvostaminen –standardin mukaisesti seuraaviin ryhmiin: käypään arvoon tulosvaikutteisesti kirjattavat rahoitusvarat, lainat ja muut saamiset, myytävissä olevat sijoitukset sekä muut velat. Luokittelu tapahtuu rahoitusvaran tai -velan hankinnan tarkoituksen perusteella ja ne luokitellaan alkuperäisen hankinnan yhteydessä. Transaktiomenot kirjataan rahoitusvarojen alkuperäiseen kirjanpitoarvoon, kun kyseessä on erä, jota ei ole arvostettu käypään arvoon tuloksen kautta. Rahoitusinstrumenttien kirjaus taseeseen tapahtuu kaupantekopäivänä.

Taseen pitkäaikaisiin varoihin kuuluvat myytävissä olevat sijoitukset sisältävät listaamattomien yhtiöiden osakkeita, jotka on arvostettu hankintamenoa soveltuvin osin vähennettynä arvonalennuksilla.

Lainat ja muut saamiset ovat johdannaisvaroihin kuulumattomia rahoitusvaroja, joihin liittyvät maksut ovat kiinteät ja joita ei noteerata toimivilla markkinoilla eikä yhtiö pidä niitä kaupankäyntitarkoituksessa. Tähän ryhmään sisältyvät konsernin pitkä- ja lyhytaikaiset lainasaamiset sekä myyntisaamiset ja ne arvostetaan hankintamenoa.

Rahavaroihin sisältyvät käteinen raha, pankkitalletukset, joiden maturiteetti on lyhyt (noin alle 3 kk) sekä pankkitilien varat. Rahavarat arvostetaan käypään arvoon ja arvostustulos kirjataan tuloslaskelmaan.

Rahoitusvelat merkitään alun perin kirjanpitoon saadun vastikkeen perusteella käypään arvoon. Transaktiomenot on sisällytetty rahoitusvelkojen alkuperäiseen kirjanpitoarvoon. Myöhemmin kaikki rahoitusvelat arvostetaan efektiivisen koron menetelmällä jaksotettuun hankintamenoa. Käytössä olevat pankkitilien limiitit kuuluvat pitkäaikaisiin korollisiin velkoihin.

## Varaukset

Varaus kirjataan, kun konsernilla on aikaisemman tapahtuman seurauksena olemassa oikeudellinen tai tosiasiallinen velvoite ja maksuvelvoitteen toteutuminen on todennäköistä ja sen suuruus voidaan luotettavasti määritellä. Takuuvarauksen suuruus perustuu kokemukseräiseen tietoon takuumenojen toteutumisesta.

## 2. Ilomantsin liiketoiminnan yhtiöittäminen

Kesla Oyj muodosti Ilomantsin liiketoiminnastaan erillisen yhtiön 1.12.2005. Kesla Components Oy:n toiminta on rekisteröity 30.11.2005 kaupparekisteriin. Liiketoimintakaupassa uuteen yhtiöön myytiin vaihto-omaisuus sekä koneet ja laitteet. Henkilöstö siirtyi uuden yhtiön palvelukseen vanhoina työntekijöinä.

## 3. Segmentti-informaatio

Konsernin liiketoiminta muodostaa yhden yksikön. Ensisijaista raportoitavaa segmenttiä ei ole.

## 4. Liiketoiminnan muut tuotot

Muissa tuotoissa on Joensuun vuokratun tilan vuokratuottoja 25 tuhatta euroa.

## 5. Liiketoiminnan muut kulut

1000€	2005	2004
Myynti ja mainos	522	476
Käyttö- ja ylläpitokulut	344	295
Matkakulut	304	270
Konttori- ja hallinto	366	345
Palvelumaksut	233	201
Muut liiketoiminnan kulut	1253	1247
Liiketoiminnan muut kulut yhteensä	3 022	2 838

Muut liiketoiminnan kulut ovat pääsääntöisesti tuotannon muita muuttuvia menoja.

## 6. Työsuhde-etuuksista aiheutuvat kulut

Konserni työllisti 31.12.2005 213 henkilöä (31.12.2004 195 henkilöä). Tilikauden keskimääräinen henkilökunta oli 194 henkilöä, joista toimihenkilöitä oli 47 (31.12.2004 182 ja 47).

1000 €	2005	2004
Palkat, palkkiot ja luontaisedut	6 161	5 470
Eläkekulut – maksupohjaiset järjestelyt	961	901
Muut henkilösivukulut	504	382

## 7. Poistot ja arvonalennukset

1000 €	2005	2004
Aineettomat oikeudet	33	33
Atk-ohjelmistot	52	17
Rakennukset ja rakennelmat	162	166
Koneet ja kalusto	390	402
Yhteensä	638	618
Arvonalennukset	-	-
Poistot ja arvonalennukset yhteensä	638	618

## 8. Tutkimus- ja kehittämismenot

Tuloslaskelmaan sisältyy kuluiksi kirjattuna tutkimus- ja kehittämismenoja 793 tuhatta euroa vuonna 2005 (716 tuhatta euroa vuonna 2004).

## 9. Rahoituskulut (netto)

1000 €	<b>2005</b>	<b>2004</b>
Rahoitustuotot	8	-6
Rahoituskulut	-86	-138
Rahoituskulut netto	-78	-144

## 10. Tuloverot

1000 €	<b>2005</b>	<b>2004</b>
Tilikauden verotettavaan tuloon perustuva vero	1 037	579
Laskennalliset verot	-108	-46
Yhteensä	929	533

Tuloslaskelman verokulujen ja konsernin verokannalla ( 26%) laskettujen verojen välinen täsmäytyslaskelma:

1000 €	<b>2005</b>	<b>2004</b>
Tulos ennen veroja	3 314	2 003
Verot laskettuna kotimaan verokannalla	862	581
Vähennyskelvottomat kulut	67	12
Kotimaan verokannan alentumisesta johtuva laskennallinen kulu/tuotto	-	-60
Verot tuloslaskelmassa	929	533

## 11. Osakekohtainen tulos

1000 €	<b>2005</b>	<b>2004</b>
Emoyhtiön omistajille kuuluva tilikauden voitto, jatkuvat toiminnot	2 386	1 470
Osakkeiden lukumäärän painotettu keskiarvo tilikauden aikana	1 127 715	1 127 715
Laimentamaton osakekohtainen tulos (eur/osake), jatkuvat toiminnot	2,12	1,30
Laimennusvaikutuksella oikaistu tulos (eur/osake), jatkuvat toiminnot	2,12	1,30

Tulos / osake =  $\frac{\text{Tulos ennen satunnaiseriä, tilinpäätössiirtoja ja veroja} - \text{verot}}{\text{Osakkeiden lukumäärä (osakeantioikaistu)}}$

## 12. Aineelliset ja aineettomat hyödykkeet

1000 €	Aineettomat oikeudet	Muut pitkävaikutteiset menot	Rakennukset ja rakennelmat	Koneet ja kalusto	Yhteensä
Hankintamenot 1.1.2005	283	655	5 062	6 184	12 184
Investoinnit		9	803	232	1 044
Kehittämistuki		-13			-13
Hankintamenot 31.12.2005	283	652	5 864	6 416	13 215
Kertyneet poistot 1.1.2005	-199	-497	-2 558	-5 196	-8 450
Poistot 2005	-33	-52	-162	-390	-638
Kertyneet poistot 31.12.2005	-233	-550	-2 720	-5 586	-9 087
Kirjanpitoarvo 1.1.2005	83	158	2 504	988	3 733
Kirjanpitoarvo 31.12.2005	50	102	3 144	831	4 128

1000 €	Aineettomat oikeudet	Muut pitkävaikutteiset menot	Rakennukset ja rakennelmat	Koneet ja kalusto	Yhteensä
Hankintamenot 1.1.2004	283	481	5 004	6 000	11 768
Investoinnit		174	57	261	492
Myynnit				-76	-76
Hankintamenot 31.12.2004	283	655	5 062	6 184	12 184
Kertyneet poistot 1.1.2004	-166	-480	-2 392	-4 847	-7 885
Poistot 2004	-33	-17	-166	-402	-618
Myynnistä kertyneet poistot				53	53
Kertyneet poistot 31.12.2004	-199	-497	-2 558	-5 196	-8 450
Kirjanpitoarvo 1.1.2004	116	2	2 601	1 152	3 929
Kirjanpitoarvo 31.12.2004	83	158	2 504	988	3 733

Maa-alueiden osalta ei muutoksia tilikauden aikana.



### 13. Vaihto-omaisuus

1000 €	2005	2004
Raaka-aineet	2 808	2 319
Puolivalmiit	2 771	2 737
Valmiit	980	997
Vaihto-omaisuus yhteensä	6 559	6 053

### 14. Myyntisaamiset ja muut saamiset

1000 €	2005	2004
Myyntisaamiset	4 589	3 912
Siirtosaamiset	836	9
Yhteensä	5 425	3 921

Myyntisaamisten käypä arvo ei merkittävästi poikkea kirjanpitoarvosta.

### 15. Rahavarat

1000 €	2005	2004
Käteinen raha ja pankkitilit	577	453

### 16. Laskennalliset verosaamiset ja -velat

1000 €	2005	2004
Laskennallisen verosaamisen muutos		
Varauksesta	-	3
Laskennallisen verosaamisen muutos yhteensä	-	3
Laskennallisen verovelan muutos		
Poistoerosta	-42	-98
Vaihto-omaisuudesta	-66	40
Tuotekehitysmenoista	-	15
Laskennallisen verovelan muutos yhteensä	-108	-43

### 17. Oma pääoma

Keslan yhtiöjärjestyksen mukainen vähimmäispääoma on miljoonasatayhdeksänkymmentätuhatta (1 190 000) euroa ja enimmäispääoma neljämiljoonaaseitsemänsataakuusikymmentätuhatta (4 760 000) euroa, joissa rajoissa osakepääomaa voidaan korottaa tai alentaa yhtiöjärjestyksestä muuttamatta.

Osakkeiden nimellisarvo on 1,7 euroa per osake. Osakkeet jakautuvat A-osakkeisiin ja B-osakkeisiin siten, että A-osakkeita on vähintään 500.000 kappaletta ja enintään 2.100.000 kappaletta ja B-osakkeita vähintään 200.000 kappaletta ja enintään 700.000 kappaletta.

A- ja B-osakkeet eroavat toisistaan siten, että jokainen B-osake tuottaa oikeuden yhtiökokouksessa äänestää kahdellakymmenellä (20) äänellä ja jokainen A-osake yhdellä (1) äänellä. A-osakkeille maksettava osinko voi olla kaksinkertainen B-osakkeille maksettavaan osinkoon verrattuna.

A-osake	827 715 kpl	1 ääni	827 715 ääntä
B-osake	300 000 kpl	20 ääntä	6 000 000 ääntä
	1 127 715 kpl		6 827 715 ääntä

31.12.2005 yhtiön osakepääoma 1 917 tuhatta euroa ja osakkeiden määrä 1 127 715 täysin maksettua osaketta.

#### Hallussa olevat omat osakkeet

Omiin osakkeisiin sisältyy konsernin hallussa olevien omien osakkeiden hankintameno. Ostettujen osakkeiden hankintahinta on 59 tuhatta euroa, ja se esitetään oman pääoman vähennyksenä.

Kesla Oyj omistaa 31.12.2005 omia A-osakkeita seuraavasti:

Määrä kpl	Nimellisarvo €	Osuus osake- pääomasta %	Osuus äänistä %
7 800	13 260	0,7	0,1

#### Osinko

Tilinpäätöspäivän jälkeen hallitus on ehdottanut jaettavaksi osinkoa 1,20 euroa/osake.

## 18. Varaukset

1000 €	<b>2005</b>	<b>2004</b>
Takuuvaraukset	120	120

Pakolliset varaukset ovat myytyihin koneisiin liittyviä takuukustannuksia. Takuuaika on normaalisti 12 kuukautta. Tilikauden aikana varaukset pysyivät edellisvuoden tasolla.

## 19. Korolliset velat

1000 €	<b>2005</b>	<b>2004</b>
Korollinen pitkäaikainen velka	2 750	2 763
Korollinen lyhytaikainen velka	904	845
Yhteensä	3 653	3 608

Pitkäaikaisten korollisten velkojen takaisinmaksuaikataulu:

	jäännös	2006	2007	2008	2009	2010
Pitkäaikaiset korolliset lainat	3 653	904	613	500	375	150

Konsernin kaikki pitkävaikutteiset velat ovat euromääräisiä. Lyhytaikaisiin korollisiin velkoihin on kirjattu pitkäaikaisten lainojen seuraavan vuoden lyhennykset. Mahdollinen käytetty pankkilimiitti on kirjattu pitkäaikaisiin velkoihin.

Pitkäaikaisten velkojen kirjanpitoarvot eivät merkittävästi poikkea käyvistä arvoista.

## 20. Ostovelat ja muut velat sekä siirtovelkojen olennaiset erät

1000 €	<b>2005</b>	<b>2004</b>
Ostovelat	1 826	1 456
Siirtovelat	663	463
Vuosilomapalkkavelat	787	888
Ennakonpidätys-, sosiaaliturvamaksu-, arvonlisävero- ym. erääntymättömät maksut ja velat	192	304
Jaksotettu tulovero	520	595
Muut	35	-
Yhteensä	4 023	3 706

Velkojen lyhytaikaisuudesta johtuen kirjanpitoarvot eivät merkittävästi poikkea käyvistä arvoista.

## 21. Vastuut

1000 €	<b>2005</b>	<b>2004</b>
Rahalaitoslainat	3 653	3 608
Annetut kiinteistökiinnitykset	3 635	3 635
Annetut yritysikiinnitykset	3 072	3 072
Vakuudeksi annetut kiinnitykset yhteensä	6 707	6 707

## 22. Rahoitusriskien hallinta

Konsernin riskien hallinnan tavoitteena on minimoida rahoitusmarkkinoiden muutosten haitalliset vaikutukset konsernin tulokseen. Konsernin riskienhallinnan yleiset periaatteet hyväksyy hallitus.

Konsernilla ei ole valuuttariskiä, koska pääasiallinen myynti- ja ostovaluutta on euro.

Konsernin tulot ja operatiiviset kassavirrat ovat riippumattomia markkinakorkojen vaihtelusta. Mahdollinen käyvän arvon korkoriski liittyy lainoihin. Tilinpäätöspäivänä pitkäaikaisista lainoista oli 5% kiinteäkorkoista, loput vaihtuvakorkoista. Konsernin lainoja ei ole korkosuojattu.

Konsernilla ei ole merkittävää myyntisaamisten luottoriskiä.

## 23. Lähipiiritapahtumat

Konsernin emo- ja tytäryhtiösuhteet ovat seuraavat:

	Kotimaa	Omistusosuus (%)	Osuus äänivallasta
Kesla Oyj	Suomi		
Kesla Components Oy	Suomi	100%	100%

Lähipiirin kanssa toteutuivat seuraavat liiketapahtumat:

1000 €	<b>2005</b>
Liiketoimintakauppa	1 160
Tavaroiden myynti/osto	394
Vuokraloitoituksia	8
Tuotanto- ja hallintopalveluiden veloituksia	10

Johdon saamat kompensatiot:

1000€	<b>2005</b>	<b>2004</b>
Toimitusjohtajan palkka ja luontaisedut	116	112
Toimitusjohtajan saamat osakeperusteiset maksut	20	-
Muun johdon palkat ja luontaisedut	192	176
<b>Yhteensä</b>	<b>327</b>	<b>289</b>

Hallituksen puheenjohtajalle ja jäsenille maksettiin palkkiota 70 tuhatta euroa vuodelta 2005 ja 67 tuhatta euroa vuodelta 2004.

Toimitusjohtajan eläkeikä on lakisääteinen.

#### 24. Tilinpäätöspäivän jälkeiset tapahtumat

Hallitus esittää 3.3.2006 Joensuuhun kokoon kutsuttavalle yhtiökokoukselle, että yhtiön osakkeen likviditeetin parantamiseksi osakkeiden lukumäärää lisätään osakkeenomistajien omistusten suhteessa kaksinkertaiseksi 1 127 715 osakkeesta 2 255 430 osakkeeseen osakepääomaa korottamatta. A-sarjan osakkeiden lukumäärä nousee 1 655 430 kappaleeseen ja B-sarjan osakkeiden lukumäärä 600 000 kappaleeseen.

Osakkeiden puolittaminen vaatii yhtiöjärjestysmuutoksen. Hallitus esittää yhtiökokoukselle yhtiöjärjestyksen muuttamista myös osakkeen nimellisarvon sekä osakkeiden minimi- ja maksimikappalemäärien suhteen.

#### 25. Siirtyminen IFRS –raportointiin

Liitetietojen kohdassa Laatomisperusta on todettu, että Kesla Oyj siirtyi vuoden 2005 alusta IFRS-periaatteiden mukaiseen tilipäätöskäytäntöön. Avaava tase 1.1.2004 laadittiin Kesla Oyj:n tasolla. Tilinpäätös vuodelta 2005 on ensimmäinen IFRS-periaatteen mukaisesti laadittu konsernitilinpäätös. Ennen IFRS-standardien käyttöönottoa Keslan tilinpäätökset oli laadittu suomalaisen tilinpäätösnormiston (FAS) mukaisesti.

EMOYHTIÖN TILINPÄÄTÖS, FAS

<b>TULOSLASKELMA</b> <b>1000 €</b>	<b>1.1.-31.12.2005</b>		<b>1.1.-31.12.2004</b>	
Liikevaihto		28 131		22 768
Valmiiden ja keskeneräisten tuotteiden varastojen muutos		106		70
Liiketoiminnan muut tuotot		253		47
Materiaalit ja palvelut				
Aineet, tarvikkeet ja tavarat				
Ostot	-12 427		-10 854	
Varastojen muutos	-206		832	
Ulkopuoliset palvelut	-909	-13 542	-787	-10 809
Henkilöstökulut				
Palkat ja palkkiot	-6 051		-5 482	
Henkilösivukulut				
Eläkekulut	-961		-905	
Muut henkilösivukulut	-478	-7 490	-387	-6 774
Poistot				
Suunnitelman mukaiset poistot		-623		-606
Liiketoiminnan muut kulut		-2 978		-2 838
Liikevoitto		3 857		1 858
Rahoitustuotot ja -kulut				
Korko- ja rahoitustuotot	8		-6	
Korkokulut ja muut rahoituskulut	-87	-78	-138	-144
Voitto ennen satunnaisia eriä		3 779		1 714
Voitto ennen tilinpäätössiirtoja ja veroja		3 779		1 714
Tilinpäätössiirrot				
Poistoeron muutos		190		211
Tuloverot				
Tilikauden tuloverot		-1 036		-579
Tilikauden voitto		<u>2 932</u>		<u>1 346</u>

**TASE**  
**1000 €**

**31.12.2005**

**31.12.2004**

**VASTAAVAA**

**PYSYVÄT VASTAAVAT**

Aineettomat hyödykkeet

Aineettomat oikeudet

50

83

Muut pitkävaikutteiset menot

44

94

100

184

Aineelliset hyödykkeet

Maa-alueet

152

152

Rakennukset ja rakennelmat

3 483

2 831

Koneet ja kalusto

704

4 338

988

3 971

Sijoitukset

Osuudet saman konsernin yrityksessä

20

-

Osakkeet ja osuudet

18

21

Omat osakkeet

59

97

71

91

Pysyvät vastaavat yhteensä

4 530

4 245

**VAIHTUVAT VASTAAVAT**

Vaihto-omaisuus

Aineet ja tarvikkeet

2 283

2 318

Keskeneräiset tuotteet

1 874

2 004

Valmiit tuotteet

816

4 973

751

5 073

Lyhytaikaiset saamiset

Myyntisaamiset

5 861

3 912

Siirtosaamiset

836

6 697

10

3 922

Rahat ja pankkisaamiset

524

453

Vaihtuvat vastaavat yhteensä

12 195

9 448

16 724

13 693

**VASTATTAVAA**

**OMA PÄÄOMA**

Sidottu oma pääoma

Osakepääoma

1 917

1 917

Ylikurssirahasto

6

Muut rahastot

Omien osakkeiden rahasto

59

71

Vapaa oma pääoma

Edellisten tilikausien voitto

2 899

2 268

Tilikauden voitto

2 932

7 813

1 346

5 603

**TILINPÄÄTÖSSIIRTOJEN KERTYMÄ**

Poistoero

1 061

1 252

**PAKOLLISET VARAUKSET**

Takuuvaraus

120

120

**VIERAS PÄÄOMA**

Pitkäaikainen

Lainat rahoituslaitoksilta

2 750

2 575

Muut velat

-

2 750

188

2 763

Lyhytaikainen

Lainat rahoituslaitoksilta

904

845

Saadut ennakot

33

26

Ostovelat

1 965

1 655

Siirtovelat

2 077

1 428

Muut velat

2

4 981

2

3 956

16 724

13 693

**RAHOITUSLASKELMA**  
1000 €

	2005	2004
<b>Liiketoiminnan rahavirta</b>		
Asiakkailta saadut maksut	26 319	22 505
Tavaroiden ja palvelujen toimittajille ja henkilöstölle suoritetut maksut	-23 867	-20 419
Maksetut korot	-89	-103
Maksetut verot	-728	-465
<b>Liiketoiminnan rahavirta</b>	<b>1 635</b>	<b>1 519</b>
<b>Investointien rahavirta</b>		
Investoinnit aineellisiin ja aineettomiin hyödykkeisiin	-1 038	-433
Investointiavustukset	13	-
Käyttöomaisuuden myynti	131	-
<b>Investointien rahavirta</b>	<b>-894</b>	<b>-433</b>
<b>Rahoituksen rahavirta</b>		
Omien osakkeiden hankinta	-	-22
Lainojen nostot	1 200	750
Lainojen takaisinmaksut	-1 154	-908
Maksetut osingot	-716	-838
<b>Rahoituksen rahavirta</b>	<b>-670</b>	<b>-1 018</b>
Rahavarojen muutos	71	68
Rahavarat tilikauden alussa	453	386
Rahavarat tilikauden lopussa	524	453

**Laatimisperiaatteet****1. Emoyhtiön tilinpäätöksen laatimisperiaatteet**

Emoyhtiön tilinpäätös sisältää Kesla Oyj:n tiedot. Kesla Oyj:n lloimantsin yksikkö, joka aloitti 1.12.2005 toimintansa erillisenä tytäryhtiönä Kesla Components Oy:nä, on mukana tuloslaskelmassa 30.11.2005 saakka

**2. Liikevaihto ja tulos****2.1 Markkina-alueittain**

M€	2005	2004
Suomi	10,3	10,4
Muut EU-maat	14,6	9,2
Eu:n ulkopuolelinen Eurooppa	1,2	2,1
Muu maailma	2,0	1,1
<b>Yhteensä</b>	<b>28,1</b>	<b>22,8</b>

**2.2 Tilauskanta 31.12.2005**

Yhtiön tilauskanta on tammikuussa 2006 parempi kuin vuonna 2005 vastaavana ajankohtana.

**3. Liiketoiminnan muut tuotot**

Muissa tuotoissa on Kesla Components Oy:lle myyty liiketoiminta 200 tuhatta euroa sekä Joensuun vuokratun tilan vuokratuottoja 25 tuhatta euroa.

**4. Henkilöstömenot**

1000 €	2005	2004
Valmistuspalkat	3 746	3 591

Emoyhtiön henkilöstön kokonaismäärä 31.12.2005 oli 166 henkilöä (31.12.2004 195 henkilöä). Tilikauden keskimääräinen henkilökunta oli 150 henkilöä, joista toimihenkilöitä oli 43 (31.12.2004 182 ja 47).

Ilomantsissa työskentelevä henkilökunta siirtyi Kesla Oyj:ltä Kesla Components Oy:n palkkalistoille seuraavasti: tunti-palkkalaiset 19.12.2005 lähtien ja kuukausipalkkalaiset 1.1.2006 lähtien. Siihen asti heidän palkkansa sisältyy Kesla Oyj:n tuloslaskelmaan.

Yhtiön eläketurva on järjestetty eläkevakuutusyhtiöiden kautta.

**5. Verot**

Kiinteistöverot 16 tuhatta euroa on kirjattu liiketoiminnan muihin kuluihin.

## 6. Pysyvät vastaavat

### 6.1 Käyttöomaisuuden arvot (1000 €)

Maa-alueet	Verotusarvo	Arvonkorotus	Kirjanpitoarvo	€/m <sup>2</sup>
Kesälahti	18	34	43	1,01
Ilomantsi	15	-	7	
Inari	3	-	19	
Liittymismaksut	-	-	83	
<b>Yhteensä</b>	<b>36</b>	<b>34</b>	<b>152</b>	
<b>Rakennukset</b>				
Kesälahti	890	583	1 190	147
Ilomantsi	251	-	1 057	249
Joensuu	922	-	1 184	179
Inari	13	-	41	
Rakennelmat	-	-	10	
<b>Yhteensä</b>	<b>2 076</b>	<b>583</b>	<b>3 483</b>	

Liittymismaksut ovat sähkö-, vesi- ja viemäriverkoston liittymismaksuja Kesälahden, Ilomantsin ja Joensuun kunnissa.

### 6.2 Selvitys suunnitelman mukaisten poistojen perusteista

Kuluvan käyttöomaisuuden poistojen määrittämiseen on käytetty ennalta laadittua poistosuunnitelmaa. Suunnitelman mukaiset poistot on laskettu käyttöomaisuuden hankintamenoista arvioidun taloudellisen käyttöiän mukaan tasapoistoin. Arvioidut poistoajat ja niiden vastaavat vuotuiset prosentit ovat:

Muut pitkävaikuttiset menot (tietokoneohjelmat)	3-5 vuotta	20,0-33,3 %
Rakennukset	30-35 vuotta	2,9-3,3 %
Tuotannon koneet ja kalusto	5-8 vuotta	12,5-20,0 %
Kuljetusvälineet	5 vuotta	20,0 %
Tietokoneet	3-5 vuotta	20,0-33,3 %
Muut koneet ja kalusto	5 vuotta	20,0 %
Valmistusoikeudet	8-10 vuotta	10,0-12,5 %

### 6.3 Käyttöomaisuuden muutokset

1000 €	Aineettomat oikeudet	Muut pitkävaikuttiset menot	Rakennukset ja rakennelmat	Koneet ja kalusto	Yhteensä
Hankintamenot 1.1.2005	283	598	4 805	6 184	11 870
Arvonkorotukset 1.1.2005			583		583
Investoinnit		9	802	226	1 037
Myynnit				-981	-981
Kehittämistuki		-13			-13
<b>Hankintamenot 31.12.2005</b>	<b>283</b>	<b>594</b>	<b>6 190</b>	<b>5 429</b>	<b>12 495</b>
Kertyneet suunnitelman mukaiset poistot 1.1.2005	-199	-497	-2 558	-5 196	-8 450
Suunnitelmapoistot 2005	-33	-53	-150	-386	-622
Myynnistä kertyneet poistot				857	857
<b>Kertyneet suunnitelman mukaiset poistot 31.12.2005</b>	<b>-233</b>	<b>-550</b>	<b>-2 708</b>	<b>-4 725</b>	<b>-8 215</b>
Kokonaispoistojen ja suunnitelmapoistojen kertynyt erotus 1.1.2005			906	346	1 252
Suunnitelman ylittävät/alittavat poistot			5	-195	-190
<b>Kokonaispoistojen ja suunnitelmapoistojen kertynyt erotus 31.12.2005</b>			<b>910</b>	<b>151</b>	<b>1 061</b>
Hankintamenot 31.12.2005	283	594	6 190	5 429	12 495
Kertyneet suunnitelman mukaiset poistot 31.12.2005	-233	-550	-2 708	-4 725	-8 215
Kokonaispoistojen ja suunnitelmapoistojen kertynyt erotus 31.12.2005			-910	-151	-1 061
Menojäännös kokonaispoistojen jälkeen 31.12.2005	50	44	2 572	553	3 219

Maa-alueiden osalta ei muutoksia tilikauden aikana.

### 6.4 Osakkeet ja osuudet

	Lukumäärä	%	Nimellisarvo	Kirjanpitoarvo
			€	1000 €
Kesla Components Oy	200	100	100	20
Kiinteistö Oy Juhantupa Kesälahti	200	12,9	16,8	17
Kran og Trailer A/S	25 000	25,0	0	1
Omat osakkeet	7 800	0,7	1,7	59

## 6.5 Omat osakkeet

Kesla Oyj omistaa 31.12.2005 omia A-osakkeita seuraavasti:

Määrä kpl	Nimellisarvo €	Osuus osake- pääomasta %	Osuus äänistä %
7 800	13 260	0,7	0,1

Kesla Oyj on tilikauden aikana luovuttanut omia A-osakkeita seuraavasti:

Aika	Määrä kpl	Nimellisarvo €	Luovutuksen arvo 1000 €
1.3.-31.3.	1 600	2 720	20

Luovutus liittyi toimitusjohtajan palkitsemisjärjestelmään ja siitä päätti yhtiön hallitus yhtiökokouksen 27.2.2004 antaman valtuutuksen perusteella.

## 7. Vaihto-omaisuus

Vaihto-omaisuuteen sisältyvät erät on arvostettu FIFO-menetelmän mukaisesti.

## 8. Oman pääoman muutokset (1000 €)

Vapaa oma pääoma		
Edellisten tilikausien voitto	2 899	
Tilikauden voitto	2 932	5 831
Muut rahastot		
Omien osakkeiden rahasto	59	59

Osakkeen nimellisarvo on 1,70 euroa. Sidotun oman pääoman osuus koko omasta pääomasta on 25 %.

## 9. Pakolliset varaukset

Pakolliset varaukset ovat myytyihin koneisiin liittyviä takuukustannuksia. Takuuaika on normaalisti 12 kuukautta. Tilikauden aikana varaukset pysyivät edellisvuoden tasolla.

## 10. Vieras pääoma

### 10.1 Korollinen ja koroton vieras pääoma

1000€	2005	2004
Korollinen	3 653	3 608
Koroton	4 077	3 111
Yhteensä	7 730	6 719

Korollisista luotoista 0,904 miljoonaa euroa erääntyy 2006.

### 10.2 Siirtovelkojen erittely

1000€	2005	2004
Vuosilomapalkkavelat	1 233	888
Ennakonpidätys-, sosiaaliturvamaksu-, arvonlisävero- ym. erääntymättömät maksut ja velat	303	304
Jaksotettu tulovero	520	211
Muut	21	25
Yhteensä	2 077	1 428

## 11. Ulkomaan rahan määräiset erät

Ulkomaan määräiset saamiset ja velat on kirjattu tilinpäätöspäivän kurssiin.

## 12. Velat ja niiden vakuudeksi annetut kiinnitykset

1000€	2005	2004
Rahalaitoslainat	3 653	3 608
Annetut kiinteistökiinnitykset	3 635	3 635
Annetut yritysikiinnitykset	3 072	3 072
Vakuudeksi annetut kiinnitykset yhteensä	6 707	6 707



### 13. Osakkeet ja osakkeenomistajat 31.12.2005

#### Osakkeiden omistuksen jakautuminen

##### Omistajat omistajatyypeittäin

	Osakkaat	Osakkaista	Osakkeet	Osakkeista
Yksityiset yritykset	35	7,7 %	82 500	7,3 %
Rahoitus- ja vakuutuslaitokset	3	0,7 %	1 155	0,1 %
Voittoa tavoittelemattomat yhteisöt	3	0,7 %	14 375	1,3 %
Kotitaloudet	411	90,7 %	1 024 606	90,9 %
Ulkomaat	1	0,2 %	300	0,0 %
Rekisteröimättä			519	0,0 %
	453	100,0 %	1 127 715	100,0 %

##### Omistajat suuruusluokittain

A- ja B-osakkeita	Osakkaat	Osakkaista	Osakkeet	Osakkeista
1 – 1.000	362	79,9 %	118 100	10,5 %
1.001 – 5.000	69	15,2 %	159 316	14,1 %
5.001 – 10.000	14	3,1 %	110 450	9,8 %
10.001 – 20.000	5	1,1 %	88 720	7,9 %
20.001 >	3	0,7 %	650 610	57,7 %
Rekisteröimättä			519	0,0 %
	453	100,0 %	1 127 715	100,0 %

#### Suurimmat osakkaat sekä heidän äänivaltansa ja osakkeensa

	A-osake	B-osake	Osuus äänistä	Osuus osakkeista
Kärkkäinen Seppo	206 110	178 800	55,4 %	34,1 %
Paajanen Esko	80 000	120 000	36,3 %	17,7 %
Rantanen Heikki	65 700	-	1,0 %	5,8 %
Kärkkäinen Pauli	2 100	1 200	0,4 %	0,2 %
Söderlund Leena	19 603	-	0,3 %	1,7 %
Hietala Pekka	19 200	-	0,3 %	1,7 %
Juvankukkula Oy	17 434	-	0,3 %	1,5 %
Virta Karin	17 083	-	0,3 %	1,5 %
Oy Rej Ab	15 400	-	0,2 %	1,4 %
Kärkkäinen Paula	10 000	-	0,1 %	0,9 %
Kärkkäinen Veli-Matti	10 000	-	0,1 %	0,9 %
Metsämiesten säätiö	10 000	-	0,1 %	0,9 %

31.12.2005 hallituksen jäsenet ja toimitusjohtaja omistavat 53,8 % osakkeista, osakkeiden tuottama äänimäärä on 92,0 %.

Sisäpiiriohje on otettu käyttöön 1.3.2000.

Hallituksella on valtuutus omien osakkeiden hankkimiseen.

TALOUDELLINEN KEHITYS 2001-2005

Taloudellista kehitystä kuvaavat tunnusluvut

	IFRS 2005	IFRS 2004	FAS 2004	FAS 2003	FAS 2002	FAS 2001
1000 €						
Liikevaihto yhteensä	28 129	22 768	22 768	17 822	18 294	17 792
Liikevaihdon muutos, %	23,5	27,8	27,8	-2,6	2,8	-12,5
Käyttökate	4 030	2 765	2 464	1 426	1 848	1 298
% liikevaihdesta	14,3	12,1	10,8	8,0	10,1	7,3
Liikevoitto	3 392	2 147	1 858	830	1 190	589
% liikevaihdesta	12,1	9,4	8,2	4,7	6,5	3,3
Voitto ennen satunnaiseriä	3 314	2 003	1 714	717	1 021	313
% liikevaihdesta	11,8	8,8	7,5	4,0	5,6	1,8
Voitto ennen tilinpäätössiirtoja ja veroja	3 314	2 003	1 714	717	1 021	313
% liikevaihdesta	11,8	8,8	7,5	4,0	5,6	1,8
Tilikauden tulos	2 386	1 470	1 135	437	735	313
% liikevaihdesta	8,5	6,5	5,0	2,5	4,0	1,8
Oman pääoman tuotto (ROE), %	30,7	21,2	16,9	6,6	11,4	5,1
Sijoitetun pääoman tuotto (ROI), %	29,5	20,1	17,6	7,7	10,8	5,3
Omavaraisuusaste, %	51,1	48,0	50,2	51,7	50,7	48,4
Nettovelkaantumisaste (Gearing), %	35,8	45,5	46,0	51,6	60,0	76,2
Taseen loppusumma, M€	16,9	14,4	13,7	12,7	13,1	12,9
Bruttoinvestoinnit käyttöomaisuuteen	1 038	433	433	207	196	31
% liikevaihdesta	3,7	1,9	1,9	1,2	1,1	0,2
Investointiavustukset käyttöomaisuuteen	13	-	-	-	-	-
Tutkimus- ja kehityksenot	793	716	716	692	691	829
% liikevaihdesta	2,8	3,1	3,1	3,9	3,8	4,7
Henkilöstö keskimäärin tilikauden aikana	194	182	182	171	167	161

Osakekohtaiset tunnusluvut

Tulos / osake (EPS), €	2,12	1,30	1,01	0,39	0,65	0,28
Oma pääoma / osake, €	7,63	6,14	6,08	5,81	5,89	5,54
Osinko / osake, €	1,20 *)	0,65	0,65	0,75	0,47	0,30
Osinko / tulos, %	56,7	49,9	64,6	193,5	72,1	108,1
Efektiiivinen osinkotuotto, %	5,7	7,1	7,1	9,6	9,4	9,2
Hinta / voitto -suhde (P/E)	9,9	9,1	9,1	20,3	7,7	11,7

A-osakkeen kurssikehitys, €, osakeantioikaistu

I-listan kaupantekokurssi						
- ylin kurssi	21,05	9,18	9,18	7,94	5,70	5,40
- alin kurssi	8,90	6,25	6,25	3,55	3,20	2,10
- tilikauden keskipurssi	14,03	7,61	7,61	6,19	4,55	3,70
- tilinpäätöspäivän kurssi	20,94	9,18	9,18	7,85	5,00	3,25
Osakekannan markkina-arvo, A-osakkeet, M€	17,3	7,6	7,6	6,5	4,1	2,7
Osakekannan markkina-arvo, kaikki osakkeet, M€	23,6	10,4	10,4	8,9	5,6	3,7
A-osakkeiden vaihto, tilikauden aikana	344 058	176 635	176 635	69 275	80 848	52 558
Osakkeiden vaihdon kehitys, %	41,6	21,3	21,3	8,4	9,8	6,3
Kaikkien osakkeiden lukumäärä tilikauden lopussa	1 127 715	1 127 715	1 127 715	1 127 715	1 127 715	1 127 715
Osakkeenomistajat osakerekisterin mukaan	453	355	355	316	303	315

\*) ehdotus

	Liikevaihto		Tulos ennen tilinpäätössiirtoja ja veroja	
	2005	2004	2005	2004
Tammi-Maaliskuu	6 833	5 654	545	304
Huhti-Kesäkuu	7 640	5 378	1 050	307
Heinä-Syyskuu	5 706	4 978	703	327
Loka-Joulukuu	7 949	6 758	1 017	776
Yhteensä	28 129	22 768	3 314	1 714

**Tunnuslukujen laskentakaavat**  
**Taloudellista kehitystä kuvaavat tunnusluvut**

$$\text{ROE} = \frac{\text{Voitto ennen tilinpäätössiirtoja ja veroja - verot}}{\text{Oma pääoma + tilinpäätössiirtojen kertymä}}$$

$$\text{ROI} = \frac{\text{Voitto ennen tilinpäätössiirtoja ja veroja + korko- ja muut rahoituskulut}}{\text{Taseen loppusumma - korottomat velat}}$$

Yllä olevissa tunnusluvuissa jakaja on laskettu tilikauden ja edellisen tilikauden arvojen keskiarvona.

$$\text{Omavaraisuusaste} = \frac{\text{Oma pääoma + tilinpäätössiirtojen kertymä}}{\text{Taseen loppusumma - saadut ennakot}}$$

$$\text{Nettovelkaantumisaste (gearing)} = \frac{\text{Korolliset velat - rahat ja pankkisaamiset}}{\text{Oma pääoma + tilinpäätössiirtojen kertymä}}$$

Osakekohtaiset tunnusluvut

$$\text{Tulos / osake} = \frac{\text{Tulos ennen satunnaiseriä, tilinpäätössiirtoja ja veroja - verot}}{\text{Osakkeiden lukumäärä (osakeantioikaistu)}}$$

$$\text{Osakekohtainen oma pääoma} = \frac{\text{Oma pääoma + tilinpäätössiirtojen kertymä}}{\text{Osakkeiden lukumäärä}}$$

$$\text{Osinko tuloksesta \%} = \frac{\text{Osakekohtainen osinko}}{\text{Tulos / osake}}$$

$$\text{Efektiivinen osinkotuotto \%} = \frac{\text{Osakekohtainen osinko}}{\text{Osakkeen keskikurssi}}$$

$$\text{P/E -luku} = \frac{\text{Osakkeen keskikurssi}}{\text{Tulos / osake}}$$

Osakekohtaisissa tunnusluvuissa osakkeen keskikurssi on tilikauden viimeisen kauppapäivän mukainen kaupankäyntimäärällä painotettu keskikurssi.

$$\text{Tilikauden keskikurssi} = \frac{\text{Kokonaisvaihto, €}}{\text{Vaihdettujen osakkeiden lukumäärä}}$$

Henkilöstön keskimääräinen lukumäärä on keskiarvo kalenterikuukausien lopussa lasketuista henkilökunnan lukumääristä.

Omien osakkeiden lunastamisen vaikutusta tunnuslukuihin ei ole huomioitu johtuen sen epäolennaisuudesta.

## TILINTARKASTUSKERTOMUS KESLA OYJ:N OSAKKEENOMISTAJILLE

Olemme tarkastaneet Kesla Oyj:n kirjanpidon, tilinpäätöksen ja hallinnon tilikaudelta 1.1. – 31.12.2005. Hallitus ja toimitusjohtaja ovat laatineet toimintakertomuksen ja EU:ssa käyttöön hyväksytyjen kansainvälisten tilinpäätösstandardien (IFRS) mukaan laaditun konsernitilinpäätöksen sekä emoyhtiön Suomessa voimassa olevien määräysten mukaisesti laaditun tilinpäätöksen, joka sisältää emoyhtiön taseen, tuloslaskelman, rahoituslaskelman ja liitetiedot. Suorittamamme tarkastuksen perusteella annamme lausunnon konsernitilinpäätöksestä sekä emoyhtiön tilinpäätöksestä ja hallinnosta.

Tilintarkastus on suoritettu hyvän tilintarkastustavan mukaisesti. Kirjanpitoa sekä tilinpäätöksen laatimisperiaatteita, sisältöä ja esittämistapaa on tällöin tarkastettu riittävässä laajuudessa sen toteamiseksi, ettei tilinpäätös sisällä olennaisia virheitä tai puutteita. Hallinnon tarkastuksessa on selvitetty emoyhtiön hallituksen jäsenten sekä toimitusjohtajan toiminnan lainmukaisuutta osakeyhtiölain säännösten perusteella.

### **Konsernitilinpäätös**

EU:ssa käyttöön hyväksytyjen kansainvälisten tilinpäätösstandardien (IFRS) mukaan laadittu konsernitilinpäätös antaa EU:ssa käyttöön hyväksytyjen IFRS -standardien ja samalla kirjanpitolaian tarkoittamalla tavalla oikeat ja riittävät tiedot konsernin toiminnan tuloksesta ja taloudellisesta asemasta. Konsernitilinpäätös voidaan vahvistaa.

### **Emoyhtiön tilinpäätös ja hallinto**

Emoyhtiön tilinpäätös on laadittu kirjanpitolaian sekä tilinpäätöksen laatimista koskevien muiden säännösten ja määräysten mukaisesti. Tilinpäätös antaa kirjanpitolaissa tarkoitetulla tavalla oikeat ja riittävät tiedot emoyhtiön toiminnan tuloksesta ja taloudellisesta asemasta. Tilinpäätös voidaan vahvistaa sekä vastuuvapaus myöntää emoyhtiön hallituksen jäsenille sekä toimitusjohtajalle tarkastamaltamme tilikaudelta. Hallituksen esitys voitonjakokelpoisten varojen käsittelystä on osakeyhtiölain mukainen.

Joensuussa 2.2.2006

Ernst & Young Oy

Roger Nyqvist KHT

## HYVÄ HALLINNOINTITAPA

Kesla Oyj noudattaa HEX Oyj:n, keskuskauppakamarin ja Teollisuuden ja Työnantajain keskusliiton vahvistamaa suositusta listayhtiöiden hallinnointi- ja ohjausjärjestelmästä (Corporate Governance).

### Keslan yhtiökokous

Keslan yhtiökokous pidetään vähintään kerran vuodessa. Varsinainen yhtiökokous on pidettävä vuosittain neljän kuukauden kuluessa yhtiön tilikauden päättymisestä hallituksen määräämänä päivänä. Yhtiökokous päättää sille osakeyhtiölain ja yhtiöjärjestyksen mukaan kuuluvista tehtävistä, kuten tilinpäätöksen vahvistamisesta, vastuuvapauden myöntämisestä hallituksen jäsenille ja toimitusjohtajalle, voitonjaosta, hallituksen jäsenten palkkioista sekä hallituksen ja tilintarkastajien valinnasta ja heille maksettavista palkkioista.

Yhtiöjärjestyksen mukaan kutsu yhtiökokoukseen on toimitettava osakkeenomistajille aikaisintaan neljä viikkoa ja viimeistään kahdeksan päivää ennen kokousta julkaisemalla kokouskutsu kahdessa yhtiökokouksen määräämässä sanomalehdessä, joista toinen on valtakunnallisesti ja toinen paikallisesti leviävä tai vaihtoehtoisesti postittamalla kutsu kirjatuihin kirjeihin osakkeenomistajalle osoitteella, jonka he ovat yhtiön osakasluetteloon ilmoittaneet taikka toimittamalla kokouskutsu muutoin todistettavasti kirjallisesti. Yhtiökokouskutsu julkaistaan myös Keslan kotisivuilla Internetissä. Osakkeenomistajan, joka haluaa käyttää puhe- ja äänivaltaa yhtiökokouksessa, on ilmoitauduttava yhtiölle kokouskutsussa mainittuna aikana, jonka on oltava aikaisintaan 5 päivää ja viimeistään 3 päivää ennen kokousta.

### Keslan hallitus

Keslan hallitukseen kuuluu neljästä seitsemään varsinaista jäsentä, jonka toimikausi on yksi vuosi. Hallitus valitsee keskuudestaan puheenjohtajan ja varapuheenjohtajan.

Hallitus vastaa yhtiön hallinnosta ja toiminnan asianmukaisesta järjestämisestä. Hallitus valvoo ja ohjaa yhtiön toimintaa, päättää keskeisistä toimintaperiaatteista, tavoitteista ja strategiasta. Hallitus vahvistaa budjetin, toimintasuunnitelman ja tilinpäätöksen sekä osavuositarkastukset. Hallitus päättää myös rahoitussopimuksista, taloudellisesti merkittävistä investoinneista ja kiinteän ja sijoitusomaisuuden ostoista tai myynneistä. Hallitus nimittää ja erottaa toimitusjohtajan ja vahvistaa johtoryhmän jäsenten nimitykset. Hallituksella on työjärjestys.

4.3.2005 pidetyssä Keslan varsinaisessa yhtiökokouksessa hallituksen jäseniksi valittiin Harri Forss, Seppo Kärkkäinen, Veli-Matti Kärkkäinen, Esko Paajanen, Jouni Paajanen ja Tapio Nikkanen. Puheenjohtajaksi valittiin Esko Paajanen ja varapuheenjohtajaksi Tapio Nikkanen. Keslan hallituksen kuusi jäsentä; Harri Forss, Seppo Kärkkäinen, Veli-Matti Kärkkäinen, Esko Paajanen, Jouni Paajanen ja Tapio Nikkanen; ovat yhtiöstä riippumattomia jäseniä. Lisäksi riippumattomia merkittävistä osakkeenomistajista ovat kaksi jäsentä, Harri Forss ja Tapio Nikkanen. Toimitusjohtaja osallistuu hallituksen kokouksiin asioiden esittelijänä. Talous- ja henkilöstöjohtaja Marke Tyrväinen toimii hallituksen sihteerinä.

4.3.2005 pidetyssä varsinaisessa yhtiökokouksessa päätettiin hallituksen puheenjohtajan palkkioksi 1 700 euroa kuukaudessa ja hallituksen jäsenten palkkioksi 10 000 euroa toimikaudelta. Keslan vakituisen henkilöstöön kuuluville ei makseta erillistä korvausta hallituksen jäsenyydestä. Vuonna 2005 pidettiin 12 hallituksen kokousta, joiden osallistumisprosentti oli 96 ja palkkioita hallitukselle maksettiin 70 400 euroa.

Hallitus suorittaa arvion päättyvän kauden toiminnastaan hallituksen tammikuun kokouksessa.

### Toimitusjohtaja ja johtoryhmä

Hallitus nimittää toimitusjohtajan. Toimitusjohtaja vastaa yhtiön juoksevasta hallinnosta hallituksen antamien ohjeiden ja määräysten mukaisesti.

Yrityksen johtoryhmään kuuluvat toimitusjohtaja, hallituksen puheenjohtaja, talous- ja henkilöstöjohtaja, Kesälahden tehtaanojohtaja sekä markkinointijohtaja. Johtoryhmä kokoontuu toimitusjohtajan johdolla normaalisti kerran kuukaudessa. Johtoryhmä avustaa toimitusjohtajaa ja sen kullakin jäsenellä on operatiivinen vastuu oman vastuualueensa päivittäisistä operaatioista. Johtoryhmän tehtävänä on operatiivisten toimintojen lisäksi varmistaa yhtiön toimintojen kansainvälinen kilpailukyky myös tulevana vuosina.

### Tilintarkastaja

Yhtiössä on yhdestä kahteen varsinaista tilintarkastajaa. Varsinaisista tilintarkastajista yhden tulee olla Keskuskauppakamarin hyväksymä tarkastaja. Tilintarkastaja valitaan varsinaisessa yhtiökokouksessa. Tilintarkastajan toimikausi käsittää valinnan tapahtuessa kulumassa olevan tilikauden ja hänen tehtävänsä päättyy vaalin jälkeisen ensimmäisen varsinaisen yhtiökokouksen päättyessä. 4.3.2005 pidetyssä Keslan varsinaisessa yhtiökokouksessa tilintarkastajaksi valittiin KHT-yhteisö Ernst&Young Oy vastuullisena tilintarkastajana KHT Roger Nyqvist.

Tilintarkastuksesta maksettiin vuonna 2005 laskutuksen mukaisesti 30 939 euroa, mikä ei sisällä palkkioita tilintarkastukseen liittymättömistä palveluista.

## **Palkitseminen ja palkkiot**

Kesla Oyj:n henkilöstöllä on käyttökatteeseen sidottu tulospalkkio, jonka tarkastelu tapahtuu tilikausittain kerran vuodessa hallituksen toimesta. Toimitusjohtajan ja muun johdon palkitsemisesta päättää yhtiön hallitus. Yhtiössä ei ole osakejohdannaisia kannustejärjestelmiä.

Yhtiön toimitusjohtajalla on henkilökohtainen tulospalkkio, joka perustuu yhtiön tuloskehitykseen ja liikevaihdon kasvuun. Palkkion toteutumisen tarkastelee hallitus tilikausittain kerran vuodessa. Toimitusjohtajan palkka luontaisetuineen vuonna 2005 oli 115 792 euroa. Tilikaudella 2005 toimitusjohtaja sai vuoden 2004 tulospalkkiojärjestelmän mukaisesti osakkeita 19 728 euron arvosta. Toimitusjohtajalla ei ole erillistä eläkesopimusta yhtiön puolesta. Toimitusjohtajan mahdollinen irtisanominen astuu välittömästi voimaan ilman erillistä irtisanomisaikaa. Yrityksen päättäessä sopimuksen toimitusjohtajalle maksetaan kuuden kuukauden rahapalkkaa vastaava rahasumma.

## **Sisäinen valvonta, riskien hallinta ja sisäinen tarkastus**

Hallitus on päättänyt, että yhtiön toiminta ja toiminnan laajuus huomioiden ei ole tarpeellista perustaa erillisiä valiokuntia.

Lakisääteisen tilintarkastuksen rooli on selvittää, että tilinpäätös antaa oikeat ja riittävät tiedot ja että se on laadittu kirjanpitolain ja tilinpäätöksen laatimista koskevien muiden säännösten ja määräysten mukaisesti.

Yhtiön sisäisellä tarkastuksella on tavoitteena tunnistaa, analysoida ja hallita toimintaan liittyviä uhkia ja riskejä sekä samalla taata yrityksen tehokas toiminta. Keslan hallitus vahvistaa yhtiössä noudatettavan sisäisen valvonnan periaatteet. Sisäinen tarkastus on järjestetty siten, että hallitus nimittää vuosittain sisäisen tarkastuksen suorittajiksi 1-2 yhtiöstä riippumatonta henkilöä, jotka voivat olla hallituksen jäseniä. Sisäinen tarkastus raportoi hallitukselle puolivuositin ja tarvittaessa. Rahoitukseen liittyvien ja operatiivisten riskien hallintaan on laadittu toimintaohjeet, joiden noudattamista valvotaan päivittäisessä operatiivisessa työssä.

## **Sisäpiirihallinto**

Yhtiö noudattaa Helsingin Pörssin sisäpiiriohjetta. Yhtiöllä on sekä julkinen että yrityskohtainen sisäpiiri ja lisäksi tarvittaessa myös hankekohtainen sisäpiiri. Sisäpiiriohje on sisäpiiriläisten tiedossa ja muutoksista tiedotetaan sisäpiiriläisille. Sisäpiiriin kuuluville henkilöille lähetetään säännöllisin väliajoin sisäpiirirekisteriote tarkastettavaksi. Yhtiö edellyttää, että kaikki sen sisäpiiriläiset toimivat sisäpiirisäännösten edellyttämällä tavalla.

Yhtiön julkista sisäpiirirekisteriä ylläpitää Suomen Arvopaperikeskus Oy SIRE- järjestelmässään. Julkiseen sisäpiiriin kuuluvat yhtiön hallituksen jäsenet, toimitusjohtaja, tilintarkastaja ja johtoryhmän jäsenet. Pysyviin yrityskohtaisiin sisäpiiriläisiin kuuluvat henkilöt, jotka työtehtäviensä vuoksi saavat säännöllisesti sisäpiiritietoa. Yritys ylläpitää itse rekisteriään pysyvistä yrityskohtaisista sisäpiiriläisistään.

Sisäpiiriläiset eivät saa käydä kauppaa 14 vuorokautta ennen tilinpäätöksen ja osavuositarkastuksen julkistamista. Yhtiön sisäpiirivastaava on talous- ja henkilöstöjohtaja.

Yhtiö siirtyi arvo-osuusjärjestelmään vuoden 1998 aikana. Sisäpiiriohje on otettu käyttöön 1.3.2000.





[www.kesla.com](http://www.kesla.com)

Kesla Oyj  
Kuurnankatu 24  
80100 Joensuu  
puhelin (013) 682 841  
Kotipaikka Joensuu  
Y-tunnus 0168715-8