

VUOSIKERTOMUS

• 2006 •

JärviSuomen Portti

Aina puhdas makuasia

Järvi-Suomen Portti Osuuskunnan vuosikertomus 2006

92. toimintavuosi





*Autamme ihmisiä
selviytymään arjesta
terveellisillä, laadukkailla
ja nopeilla ateriaratkaisuilla.*

Sisältö

Toimitusjohtajan katsaus.....	4
Vuosi 2006 pähkinänkuoressa.....	6
Markkinakatsaus	7
Tuotekehitys	8
Tuotanto	10
Henkilöstö	12
Hallituksen toimintakertomus	14
Tilinpäätös.....	16
Allekirjoitukset	25
Tilintarkastuskertomus.....	26
Lausunnot	27
Hallinto	29

Toimitusjohtajan katsaus

Markkinatilanne

Kilpailun kiristymisen lisäksi kertomusvuoden aikana yritysjärjestelyjen määrää Suomen elintarviketeollisuudessa. Yritysjärjestelyjen taustalla on yritysten markkina-aseman parantaminen. Järjestelyjä tapahtui sekä Suomessa että Itämeren alueella. Suurimpien suomalaisten lihateollisuusyritysten markkina-alueeksi näyttää yhä voimakkaammin muodostuvan Itämeren alue. Markkina-alueissa tapahtuvat muutokset lisäävät myös pienempien asiakaslähtöisesti toimivien yritysten mahdollisuuksia toimia menestyksekkäästi kotimarkkinoilla.

Itämeren alueella, erityisesti Venäjällä markkinat kehittyivät suotuisasti. Tämä näkyi mm. vilkkaana sian vientinä Suomesta Venäjälle, lähinnä Pietarin ja Moskovan alueille. Ostovoiman kasvu erityisesti Venäjän keskiluokassa lisäsi kysyntää lihatuotteissa.

Suomen vähittäiskauppa kehittyi kertomusvuonna suotuisasti. Erityisesti teollisesti pakatun lihan (11,9 prosenttia) ja valmisruuan (5,6 prosenttia) kysyntä kasvoi parhaiten.

Keskityimme perusasioiden parantamiseen

Kertomusvuoden aikana saatettiin päätökseen tuotepakkauksien uudistaminen uuden Portti – merkin mukaiseksi.

Uutuustuotteiden osuus liikevaihdosta nousi kertomusvuoden aikana 6,5 prosenttiin. Markkinoille tuotiin noin 40 uutuutta. Uutuudet vauhdittivat erityisesti valmisruuan myyntiä. Tässä tuoteryhmässä myynti kehittyi selkeästi markkinakasvua nopeammin, kasvaen 20,8 prosenttia edellisvuodesta. Samoin lihavalmisteiden myynti kehittyi markkinoita nopeammin ollen 7,9 prosenttia edellisvuotta suurempi. Sen sijaan teollisesti pakatun lihan myynti säilyi edellisvuoden tasolla markkinan kasvaessa lähes 12 prosenttia.

Myyntissä keskityttiin asiakasyhteistyön parantamiseen. Toimitusvarmuus ja läpimenoaika kehittyi-

vät selkeästi edellisvuodesta. Tämä oli seurausta parantuneesta kysynnän ennakoinnista sekä tehostuneesta lihan ohjaustoiminnasta. Prosessin hyvä toimivuus on sitä keskeisempi mitä lyhyemmän säilyvyysajan tuotteista on kysymys.

Raaka-ainetuotannossa käynnistettiin teurastuksen ja leikkuun prosessien uudistukset Lappeenrannassa, Mikkelissä ja Juvalla. Osa näistä uudistuksista toteutuu kevään 2007 aikana. Näiden toimenpiteiden tavoitteena on ollut raaka-ainetuotannon kustannuskilpailukyyn parantaminen.

Lihan hankinnassa yhteistyöhön

Syyskuussa tehtiin LSO Foods Oy:n kanssa alihankintasopimus sikojen ja nautojen hankinnasta, eläinvälityksestä sekä alkutuotannon neuvonnasta. Sopimuksen perusteella Lappeenrannassa teurastettavat eläimet ostetaan jatkossa LSO Foodsilta. LSO Foods vastaa hankintapalveluiden järjestämisestä, eläinkuljetuksista sekä Portin tuottajatilityksistä. Järvi-Suomen Portin hankinnan henkilöstö siirtyi LSO Foodsin palvelukseen vanhoina työntekijöinä. Toiminta käynnistyi marraskuun alussa.

Alihankintasopimuksen tavoitteena on kustannustehokkuuden parantaminen lihan hankinnassa sekä myynnin tarpeita vastaavaan tasaisen raaka-ainevirran tuottaminen teurastamolle.

Tulevaisuuden näkymät

Kertomusvuonna Järvi-Suomen Portin liikevaihto oli 99,8 miljoonaa euroa, mikä on 1,7 prosenttia vähemmän kuin edellisenä vuonna. Liikevaihdon laskuun vaikutti hankinnan ulkoistaminen LSO Foodsille, jonka seurauksena Järvi-Suomen Portin harjoittama porsaiden ja vasikoiden eläinvälitysketoiminta päättyi. Jatkavien liiketoimintojen vertailukelpoinen liikevaihto kertomusvuonna oli 93,8 miljoonaa euroa, mikä on 0,3 prosenttia enemmän kuin edellisenä vuonna. Tilikauden tulos oli 4,3 miljoonaa euroa (-9,2 m€). Yrityssaneerausohjelman mukaisella velkojen leikkauksella (8,9 m€) oli merkittävä tulosvaikutus. Liiketulos jäi -3,5 miljoon-

naa euroa tappiolle, mutta oli 3,1 miljoonaa euroa parempi kuin edellisvuonna. Liiketulosta rasittivat yhteensä 0,9 miljoonan euron kertaluonteiset erät. Näistä 0,5 miljoonaa euroa johtuu kalkkunan teurastus- ja leikkuutoiminnan tulon odotusten poistumisesta.

Yrityssaneerausohjelman mukaan osuuskunnan valvojalla on oikeus vaatia osuuskunnan hallitusta lopettamaan kalkkunan teurastus- ja leikkuutoiminnot, mikäli niiden taloudellinen kehitys ei tue saneerausohjelman tavoitteiden toteutumista. Osuuskunnan valvoja on tehnyt asiaa koskevan vaatimuksen helmikuussa 2007. Osuuskunnan hallitus on päättänyt selvittää tappiollisen kalkkunan teurastus- ja leikkuutoiminnan jatkamisen edellytyksiä. Jatkamisen edellytyksiä harkittaessa taustalla ovat kalkkunan raaka-ainetuotannon pysyvä kilpailukyvyttömyys EU:n parhaimpiin tuotantoalueisiin ja Brasiliaan verrattuna. Tuotantokustannuksista merkittävän osan muodostavat rehuksustannukset sekä untuvikkotuotantoon liittyvät kustannukset. Näiden kustannustekijöiden korjaamiseksi ei ole näköpiirissä keinoja pidemmälläkään aikajänteellä.

Edellä mainituista seikoista johtuen osuuskunnan hallitus on päättänyt käynnistää kalkkunan teurastus- ja leikkuutoimintoja koskevan henkilöstön ytimenettelyn. Kalkkunan kasvattajille on suunnitteilla kehittämistoimenpiteitä tuotantosuunnan vaihtamiseksi.

Kertomusvuosi oli ensimmäinen yrityssaneerauksen toteutusvuosi. Tuloksellisesti emme yltäneet saneerausohjelman tavoitteeseen. Rahoitusasema puolestaan kehittyi ohjelman mukaisesti. Vuoden 2007 alussa maksoimme ensimmäisen erän yrityssaneerausohjelman mukaisista lyhennyksistä vakuudettomille velkojille.

Osuuskunta on myynyt Kouvolan tuotantolaitoksen tammikuun lopussa 2007 ja vuokrannut piirakkaliiketoiminnan tarpeita vastaavat tilat kiinteistöstä. Pii-

rakkaliiketoiminta jatkuu normaalisti. Kaupasta saadut varat on käytetty vakuusvelkojen lyhennyksiin.

Markkina-aseman ja kannattavuuden parantaminen ovat yhtiön keskeisiä tavoitteita vuodelle 2007. Operatiivisen liiketuloksen odotetaan paranevan vuoden 2007 aikana. Tarjoaman entistä parempi kohdentaminen ja asemointi ovat keskeisiä kasvun ja tuloksen parannuksen avaimia.



Toimitusjohtaja Kari Tillanen

Vuoden 2007 investointisuunnitelmat kohdistuvat tuottavuutta edistävien investointien tekemiseen pääasiassa Mikkelin tehtaalle.

Parhaimmat kiitokset niin asiakkaillemme, jotka ovat luottaneet kykyymme uusiutua ja osoittaa olemme luottamuksenne arvoisia kuin henkilöstölle, omistajahallinnolle ja yhteistyökumppaneille, jotka ovat olleet tekemässä Portista elinkelpoista yritystä.

Kari Tillanen
toimitusjohtaja
Järvi-Suomen Portti Osuuskunta

Vuosi 2006 pähkinäkuoressa

Talous

- liikevaihto 99,8 miljoonaa euroa (101,5 m€), mikä oli -1,7 prosenttia edellisvuotta alhaisempi
- tulos ennen satunnaisia eriä -4,5 miljoonaa euroa (-7,9 m€)
- tilikauden tulos 4,3 miljoonaa euroa (-9,2 m€)
- Osuuskunta on hoitanut yrityssaneerausohjelman mukaiset taloudelliset veloitteet täsmällisesti

Toiminta

- Mikkelin Käräjäoikeus vahvisti 30.1.2006 yrityssaneerausohjelman
- hankinnan liiketoiminnan ulkoistus LSO Foods Oy:lle
- raaka-ainetuotannon kustannuskilpailukyvyn parantaminen Mikkelissä, Juvalla ja Lappeenrannassa
- ensimmäinen kokonainen vuosi, jolloin toimittiin uudella hallintomallilla
- Portti-merkin lanseeraus ja pakkaus uudistus

Asiakasyhteistyö

- tiiviin yhteistyön kehittäminen
- uutuustuotteiden tuonti vähittäismarkkinoille

Henkilöstö

- otettiin käyttöön prosessimainen toimintamalli
- palkittiin henkilöstöä, joka huolehti aktiivisesti kunnostaan ja joilla ei ollut sairauspoissaoloja

Markkinakatsaus

Päivittäistavarakaupan koko oli vuonna 2006 reilut 11 miljardia euroa. Myynnin arvo kasvoi edellisestä vuodesta 4,1 prosenttia. Kasvu perustui päivittäistavarakauppayhdistyksen arvion mukaan 1,3 prosentin hintojen nousun lisäksi myynnin volyymin sekä uusien jalostusasteeltaan aikaisempaa korkeampien tuotteiden osuuden kasvuun.

Päivittäistavarakaupan ryhmittymistä kolmen suurimman keskusliikkeen osuus läheni 90 prosenttia.

Myynti ja markkinointi

Vuoden 2006 nopeimmin kasvavat tuoteryhmät Portissa olivat valmisruuat ja lihavalmisteet. Valmisruuissa kasvu oli 20,8 prosenttia ja lihavalmisteissa 7,9 prosenttia. Erityisesti valmisruokien kasvuvauhti oli oleellisesti markkinoiden kasvua nopeampaa. Portin kannalta teollisesti pakatussa lihassa kehitys oli epätydyttävää myynnin ollessa edellisen vuoden tasoa. Markkinoiden kasvu puolestaan oli noin 12 prosenttia.

Vuoden 2006 aikana tehtiin päätös palata Horeca-markkinoille (ent. sk - markkina). Keskitymme yrityksen kannalta tärkeisiin tuoteryhmiin, joiden myyntivolyymit ovat suuria ja katteet hyväksyttävällä tasolla.

Markkinointitoimenpiteet ja resurssit kohdistuivat brandi- ja pakkausudistukseen. Tuotemainontaa tehtiin kohdistetusti ja suunnitellusti aikakauslehdissä ja kaupan omissa lehdissä.

Kampanjatuotteina olivat lehti-ilmoittelussa PITA-tuotteet, Ukko-Pekka-sarja, kastikkeet, viipaleet sekä kuutiot että suikaleet.

Myynnin ja markkinoinnin prosessin keskeisin haaste vuonna 2006 oli kehittää kaupan kausiin sidottua jaksosuunnitteluprosessia. Jaksosuunnitteluprosessi sitoo yhteen kaikki yrityksen eri toiminnot ja prosessia hiotaan edelleen vielä vuonna 2007. Prosessi käsittää markkina-analyysin, kausisuunnitelman ja jaksoneuvotteluvaiheet, joiden lopputuotoksena on mm. kauden toiminnan volyymi ja siitä johdetut resurssitarpeet.

Vuoden 2007 markkinoinnin keskeisin tehtävä on vahvistaa Portin imagoa. Portti-brandille luodaan tarina ja suunnitelma sen kertomiseksi kuluttajille.



Kaupallinen johtaja
Kaj Eriksson

Markkinoiden kehitys edelliseen vuoteen verrattuna

1. Ruokakastikkeet 117,7 %
2. Lenkit 85,5 %
 - Portin Lenkki 16,2 %
3. Muu ruuanlaitto 21,4 %
 - Järvi-Suomen Ylikypsä palvikylkipala 39,2 %

4. Välipalatuotteet 19,6 %
 - Portti Pita Kebab 42,1 %
5. Aterian osat 18,8 %
 - Portti imelletty mämmi 22,8 %

Tuotekehitys

Lihanhajaus

Lihanhajaus suunnittelee Portin teurastuksen, lihanleikkuun, varastoinnin ja lihan käytön, jonka perustana käytetään myynnin määräennustetta. Tehokas ja oikein suunniteltu liharaaka-aineen käyttö ja hankinta säästävät kustannuksia ja muodostavat merkittävän osan kehitettäessä liiketoiminnan kannattavuutta. Tehokas toiminta on markkinahintojen aktiivista seuranta, raaka-aineen ostoa ja/tai myyntiä oikeaan aikaan ja oikeamääräisenä, sekä tuotekehityksessä reseptien kehittämistä niin, että se mahdollistaa aina edullisimman raaka-aineen käytön. Lihanhajauksessa tämä vaatii joustoa ja nopeaa päätöksentekokykyä.

Vuonna 2007 ohjaus tiivistää yhteistyötä myynnin, tuotekehityksen ja tuotannon kanssa raaka-ainetarvelaskelman tarkentamiseksi niin lyhyellä kuin pitkälläkin aikavälillä. Ohjaus tekee edellä mainittujen laskelmien pohjalta päätökset ruho-ostoista kausittain (1-4, 5-8 ja 9-12) eläinlajeittain ja painojakaumien suhteessa.

Ohjauksen pääpaino tulee olemaan raaka-ainetuoton maksimointi. Ohjaus resursoi raaka-aineoptimoinnin ja optimointia tullaan tekemään kolme kertaa vuodessa.

Teurastuksen ja leikkuun volyymit sovitetaan siihen määrään, jonka saamme ohjauksen suunnitelman perusteella kannattavasti kaupaksi.

Leikkuun ohjausta, saanto- ja standardiseurantaa kehitetään edelleen, kun päivä- ja viikkotasolla otetaan käyttöön sisäisen omakustannushinnan ja markkinahinnan vertailu. Näin saadaan raaka-aineen tuotto maksimoitua.

Ostotoiminta

Vuoden 2006 aikana tehtiin ostojen nykytilan kartoitus. Kartoituksen perusteella todettiin hankintojen merkittävä kehittämistarve. Tätä tehtävää varten rekrytoitiin vuoden 2007 alusta lukien ostopäällikkö suunnittelemaan yhtiön hankintastrategia ja jalkauttamaan toiminta osaksi ydinprosesseja. Työn keskeisiä alueita ovat ostojen hallitseminen kokonaisuutena, synergioiden löytäminen eri yksiköiden välillä, toimittajien määrän karsiminen ja tätä kautta kohdentaa kustannussäästöjä prosessien eri tasoille.

Lihanostojen osalta luotiin vuonna 2006 pohjaa muutokselle, jonka tarkoituksena on määrittellä liharaaka-aineen hankinnalle selkeä tapa toimia perushankintayhteistyön rinnalla ennalta suunnitellusti ehkäisemässä tarjonnan kapeikkoja eri lajitelmissä. Uusi toimintamalli otetaan käyttöön vuoden 2007 aikana.

Muoviraaka-aineisiin kohdistui vuonna 2006 merkittäviä korotuspaineita energian, muoviraaka-aineen tuottajien ja öljyn hinnan kohoamisen seurauksena. Korotuspaineista huolimatta muovimateriaalien yksikköhinnat laskivat brändimuutostöiden yhteydessä tehtyjen kilpailutusten seurauksena. Muiden pakkausmateriaalien osalta hintataso pysyi keskimäärin ennallaan.

Raaka-aineiden osalta ei hinnankorotuksilta täysin välttytty johtuen EU-alueen kesän 2006 poikkeuksellisen huonosta laadullisesta ja määrällisestä sadosta. Tarjonnan niukkuudesta huolimatta Järvi-Suomen Portin hyvä toimittajayhteistyö takasi kaikkien raaka-aineiden saatavuuden. Suurimmat paineet kohdistuivat riisiin, vehnä- ja ruisjauhon

sekä perunatärkkelyksen hintoihin. Muiden raaka-aineiden kustannusvaikutus pysyi entisellä tasolla. Edelleen vuoden 2007 aikana sekä pakkaustarvikkeiden että raaka-aineiden osalta tullaan tarkistamaan nykyisten toimittajien määrää ja hintatasoa tavoitteena yksikkökustannusten alenema tavoiteltavien tuotantoprosessihyötyjen rinnalla.

Tuotekehitys

Vuosi 2006 oli Järvi-Suomen Portille suurten muutoksen aikaa, myös tuoteorganisaation ja tuotteiden puolella. Tuotteita ajatellen suurin ja varmasti eniten töitä teettänyt muutos uutuuksien lanseeraamisen ohella oli tuotebrandien terävöittäminen. Tämä tarkoitti Järvi-Suomen –brandin poistumista markkinoilta ja uudistuneiden Portti- ja OK-brandien esittelyä kuluttajille. Muutos tehtiin jaksottain niin, että viimeiset Järvi-Suomen-brandilla olevat tuotteet poistuivat markkinoilta 1.1.2007. Toistaiseksi Järvi-Suomen-brandilla ollutta tuotetta sai uuden nimen, pakkauksen, päivitetyn reseptiikan ja tekniset taustatiedot. Suurin osa muutoksen kokeneista tuotteista oli teollisesti pakattua lihaa, toiseksi suurimman muutoksen koki lihavalmisteet ja myös kaikki valmisruoan pakkaukset uusittiin.

Tuotevalikoiman vahva uudistaminen jatkui. Uutuuksia tuotiin markkinoille yhteensä 43 kappaletta. Sesonkituotteiden mm. kesä- ja joulutuotteiden merkitys kasvoi. Kesäsesonkiin kehitettiin porsaan ulkofileepihvejä, naudan ulkofileepihvejä ja kalkkunatuotteita. Syksyllä tuotiin markkinoille Klassikko-leikkelesarja (5 eri tuotetta) sekä kolme eri makuista Quiche-piirasta. Joulusesonkiin, mainioiden Portin kinkkujen rinnalle, kehitettiin kypsä viipaloitu joulukinkku ja Joulun juhkakastike.

Kaupan keskusliikkeiden omilla merkeillä myytäviä tuotteita tuotiin niin ikään markkinoille. Uutuustuotteiden osuus liikevaihdosta oli noin 6,5 prosenttia. Tavoitteena on nostaa uutuuksien osuus 10 prosenttiin liikevaihdosta vuoden 2007 aikana.



*Tuoteryhmäjohtaja
Janne Rantala*

Tuotehuollon kautta saatiin kustannussäästöjä mm. pakkausmateriaaleja vaihtamalla, kuiva-aine- ja sidonta-aineseosten kilpailuttamisella sekä edullisempien raaka-ainekomponenttien etsimisellä.

Kun ynnätään massiivinen brandimuutos ja edellä mainittu mahtava määrä uutuuksia, niin voimme todeta, että selvisimme urakasta hienosti pienellä ja tehokkaalla organisaatiollamme. Järvi-Suomen Portti voi aloittaa vuoden 2007 uudistuneella, nykyaikaisemmalla tuotesalkulla. Työtä tulee riittämään salkun edelleen kehittämisessä, mutta suuri pohjatyö on nyt tehty ja tästä on hyvä ponnistaa eteenpäin. Toimintajärjestelmän laadinta (IMS) aloitettiin myös tuotekehitysprosessin osalta.

Tuotanto

Prosessien tehostaminen ja organisaation uudistaminen

Vuonna 2005 tehdyn tuotantorakenteen selkeyttämisen jälkeen keskityttiin vuonna 2006 tuotantoprosessien tehokkuuden ja toimintavarmuuden parantamiseen. Työn tuottavuus parani kaikilla toiminnan osa-alueilla. Paras tuottavuuden kehitys aikaansaatiiin teurastamo ja logistiikka toiminnoissa.

Raaka-aineen käytön tehostamiseksi parannettiin leikkaamoiden ohjausta, saantoseurantaa sekä reseptien optimointia. Tämä vaikutti jatkojalostuksen raaka-aine kustannusten alenemiseen.

Toiminnan kehittämiseksi ja tehostamiseksi uudistettiin myös tuotanto-organisaatiota. Lappeenrannan, Tikkanen ja Juvan yksiköt saivat uudet toiminnasta vastuulliset vetäjät.

Hankinnan ulkoistaminen

Vuoden aikana neuvoteltiin lihan hankinnan ulkoistamisesta ja syyskuussa solmimme LSO Foods Oy:n kanssa alihankintasopimuksen sikojen ja nautojen hankinnasta, eläinvalityksestä sekä alkutuotannon neuvonnasta. Järjestelyn myötä purettiin päällekkäistä toimintaa ja pystytään alentamaan lihan hankinnasta ja teuraiden kuljetuksesta muodostuvia kustannuksia. Sopimuksen kautta 21 työntekijää siirtyi LSO Foodsin palvelukseen.

Uudistetun raaka-aineen tuotantostrategiansa mukaisesti Portti teurastaa ja leikkaa sen määrän lihaa, jonka se pystyy kannattavasti myymään. Liha raaka-ainetta varastoidaan vain suunniteltuja tarpeita varten. Teurastamo ja leikkaamo tuotannon volyyymi sopeutettiin vastaamaan jatkojalostuksen raaka-ainetarpeita.

Asiakaslupausten lunastaminen

Tilalta kauppaan -prosessin keskeisimmät asiakaslupaukset ovat korkea toimitusvarmuus, sovittu tasainen tuotelaatu ja tuoreet tuotteet.

Toimitusvarmuus kehittyi kertomusvuoden aikana myönteisesti. Syksyjaksolla toimitusvarmuus oli vuoden korkeimmalla tasolla ja 98,8 prosenttia tilausriveistä toimitettiin tilatun mukaisena.

Myös toiminnan laatu kehittyi myönteisesti ja sitä kuvaava luku eli reklamaatioiden määrä aleni yli 30% vuoteen 2005 verrattuna.

Tuotteiden tuoreutta parannettiin nopeuttamalla raaka-aineiden läpimenoaika tarkemmalla teurasuksen ja leikkuun suunnittelulla sekä jatkojalostuksen lihantarvesuunnittelulla.

Toiminnallinen laatu

Vuoden 2006 aikana omavalvontajärjestelmän päivittäminen sai uuden elintarvikelainsäädännön ja valtakunnallisesti annettujen omavalvonta ja HACCP suositushojjeiden myötä uutta pontta. Tuotantolaitoskohtaisesti uusittiin HACCP arvioita ja muokattiin omavalvontajärjestelmän sisällönjärjestystä uuteen muotoon. Heti alkuvuodesta lintuinfluenssaan varautumista valmisteltiin kalkkunantuottajille suunnatulla ohjeistuksella ja neuvonnalla. Yhtenä pääteemana edellä olevien lisäksi oli tuotteiden säilyvyysaikojen tarkastelu. Tuotantoprosessien kehittämisen ja liharaaka-aineen läpimenoaikojen nopeuttamisen auttamana voitiin useisiin valikoimissa oleviin teollisesti pakattuihin lihoihin lisätä säilyvyysaika. Lisääntynyt säilyvyysaika varmistaa ensisijaisesti kuluttajalle säilyvän tuotteen, mutta lisäksi se auttaa tuotannon sujuvuuden järjestelyissä ja tuotteiden saatavuudessa.

Lappeenrannan teurastamon ympäristöluvan edellyttämät kehitettävät asiat etenivät 2006 aikana. Jätevedenpuhdistukseen liittyvän tasausaltaan hajupäästö saatiin vähennettyä vähän alle viidesosaan lähtötilanteesta. Lisäksi jätevedenkuormitusarvoissa päästiin alle ympäristöluvan ankaran vaatimustason. Taulukossa on kolmen joulukuussa 2006 otetun näytteen keskiarvoiset tulokset.

Tikkalan valmistetehtaalla tarkennettiin jäähdytys-suihkujen vedenkulutusta optimoimalla jäähdytys-ohjelmia ja suihkujen suuttimia. Toimenpiteiden ansiosta kokonaisvedenkulutus väheni 18 prosenttia lähtötilanteeseen verrattuna. Jätteiden ja sivutuotteiden lajitteluohjeita ja kuljetuksia uusittiin koko yrityksessä.

Edellisenä vuonna aloitettu toimintajärjestelmän tekeminen eteni vuonna 2006. Tehtiin ydin- ja ylitason prosessien kuvauksia sekä kirjattiin prosessitietoja. Tuotannon henkilöstö aloitti mittavan osion järjestelmän teosta tekemällä seikkaperäiset työohjeet tuotannon eri vaiheille. Työohjeiden tekeminen ja kokonaisvaltainen toimintajärjestelmän rakentaminen jatkuu aktiivisesti tulevana vuonna.



Logistiikkajohtaja
Pekka Hirvonen

Jäteveden keskimääräiset kuormitusarvot

Tekijä	Lpr teurastamon jätevesi, mg/l	Ympäristöluvan vaatimus mg/l
BOD7 atu	190	400
Kokonaistyyppi	60	150
Kokonaisfosfori	2	10
Kiintoaine	90	150
Öljy ja rasva	alle 20	50

Henkilöstö

”LIIKETOIMINNALLE ASETETUT TAVOITTEET SAAVUTETAAN MOTIVOITUNEEN JA SITOU- TUNEEN HENKILÖSTÖN AVULLA”

Järvi-Suomen Portin tavoitteena on kehittyä palveluyrityksenä, jonka toiminta perustuu tehokkaaseen tuotantoon ja logistiikkaan, aktiiviseen tuotekehitykseen, vahvaan yhteistyökumppanuuteen sidosryhmien kanssa sekä henkilöstön ja sen hyvinvoinnin kehittämiseen. Henkilöstön osalta tämä tarkoittaa panostamista johtamisen laatuun, henkilökohtaiseen kehittämiseen sekä varmistamalla laadukkaat työkykyä ylläpitävät työolosuhteet. Liiketoiminnalle asetetut tavoitteet saavutetaan motivoituneen ja sitoutuneen henkilöstön avulla.

Henkilöstöhallinnon tehtävät

Henkilöstöhallinnon tehtävänä on tukea Portin liiketoiminnan strategisten ja operatiivisten tavoitteiden saavuttamista. Tavoitteiden saavuttamiseksi henkilöstöhallinto keskittyy neljän osa-alueen kehittämiseen ja johtamiseen: resurssien hallinta ja käyttö, osaamisen johtaminen ja kehittäminen, palkitseminen ja henkilöstön hyvinvoinnin tukeminen.

Hyvinvoinnin tukeminen

Syksyllä 2004 alkanut koko henkilöstöä koskeva TYKES-rahoitteinen hanke tuottavuuden ja henkilökunnan hyvinvoinnin parantamiseksi päättyi vuoden 2006 keväällä. Hanke toteutettiin yhdessä Työterveyslaitoksen kanssa. Hankkeen yhteydessä toteutettiin henkilöstölle kohdistettu ilmapiirikysely alku- ja loppukyselyineen. Kyselyn tuloksia käytetään henkilöstön hyvinvoinnin ja työssä viihtymisen parantamiseksi.

Järvi-Suomen Portti pitää tärkeänä henkilöstön omaehtoista työkyvyn ja terveyden ylläpitoa. Työntekijöiden kuntokortit olivat edelleen vuonna 2006 käytössä ja liikuntaa säännöllisesti harrastaneita ja sovitut tavoitteet täyttäneitä työntekijöitään Järvi-Suomen Portti muisti vuoden vaihteen jälkeen rahapalkinnolla. Myös työntekijöitä, joille ei kertynyt vuoden aikana poissaoloja, muistettiin tuotepalkinnolla.

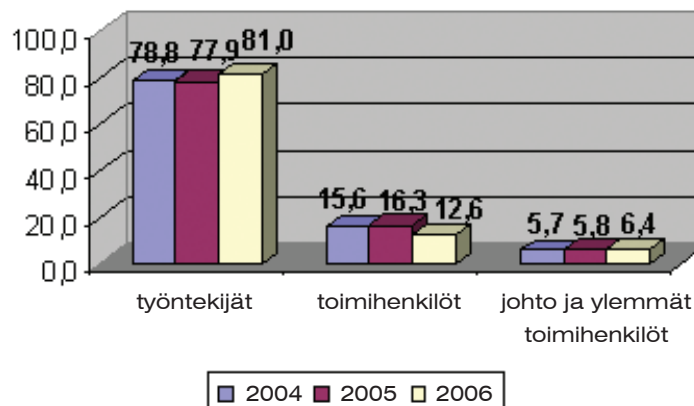
Henkilöstöhallinnon tulevaisuuden näkymät

Henkilöstön kehittäminen on jatkuva prosessi ja Portti tulee jatkamaan henkilöstöhallinnon toimintojen kehitystyötä. Erityisinä painopistealueina tulevat olemaan työssä viihtyvyyttä ja hyvinvointia tukevat ja ylläpitävät toimet, kuten työterveyshuollon tehokas toiminta ja erilaisten työympäristöön vaikuttavien mittarien sekä näihin liittyvien henkilöstötutkimusten laaja-alaisempi käyttö.

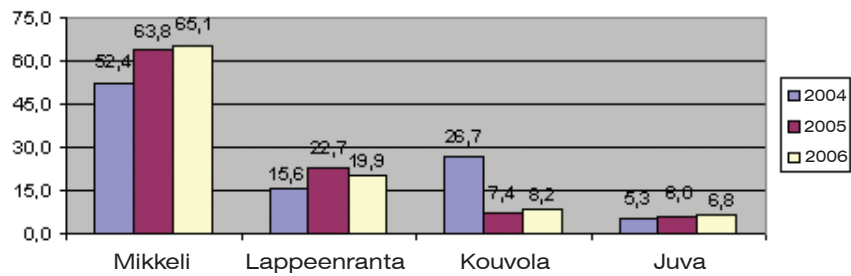
Henkilöstö

	2006	2005
Henkilökunta keskimäärin	517	541
Henkilökunta 31.12.	453	484
Maksetut palkat	16,1 m€	16,3 m€
Henkilöstösivukulut	4,3 m€	4,8 m€
Liikevaihto/hlö 1000 €	193	188

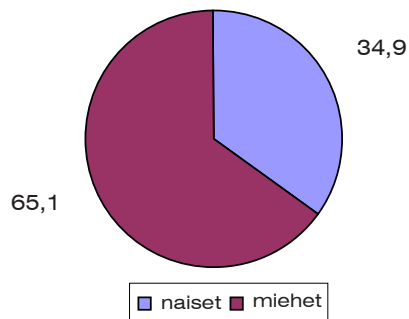
Henkilöstön jakauma %



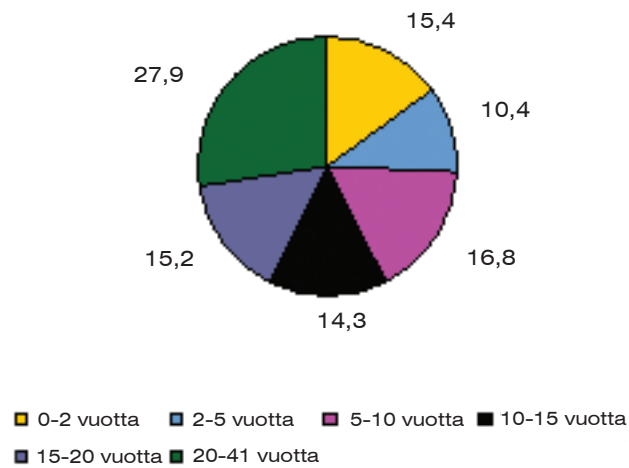
Henkilöstön jakauma %; toimipaikoittain



Henkilöstön %-jakauma sukupuolen mukaan



Henkilöstön vaihtuvuus %



Hallituksen toimintakertomus

Muutokset konsernirakenteessa

Vuonna 2006 juridisessa konsernirakenteessa ei tapahtunut muutoksia. Liiketoimintarakenteessa tapahtui muutos teuraseläinten hankinnassa, joka ulkoistettiin LSO Foods Oy:n hoidettavaksi.

Yleistä

Vuonna 2006 lihan kokonaistuotanto kasvoi noin kaksi prosenttia. Tuotannon kasvua kertyi sianlihassa noin kolme prosenttia, naudanlihassa yksi prosentti samoin kuin lampaanlihassakin. Siipikarjan kokonaistuotanto kasvoi noin prosentin, mutta kalkkunan tuotanto supistui noin 10 prosenttia. Lihan kokonaistuotanto oli noin 382 miljoonaa kiloa. Lihan kokonaiskulutus kasvoi noin prosentin ollen 362 miljoonaa kiloa. Kulutus kasvoi sianlihassa noin 3 prosenttia ollen 180,4 miljoonaa kiloa. Naudassa kulutus pysyi edellisen vuoden tasolla ollen noin 95,5 miljoonaa kiloa. Kalkkunan kulutus supistui tuotannon tavoin noin 10 prosenttia ollen 12,3 miljoonaa kiloa. Lihan vienti kasvoi viidenneksen ja tuonti noin kuusi prosenttia. Vienti edusti noin 16 prosenttia lihan kokonaistuotannosta ja tuonti noin 11 prosenttia kulutuksesta.

Toiminta

Tammikuun 30. päivänä 2006 Mikkelin käräjäoikeus vahvisti Järvi-Suomen Portti Osuuskunnan yrityssaneerausohjelman, jota Osuuskunta on toteuttanut kyseisestä päivästä lähtien. Osuuskunta on tilikaudella huolehtinut ohjelman mukaisista velvoitteistaan. Ohjelman valvojana toimii asianajaja Pekka Jaatinen.

Keväällä 2006 LSO – Foods Oy:n kanssa aloitetut neuvottelut teurashankinnan ulkoistamisesta johtivat tulokseen ja hankinta siirtyi LSO Foods Oy:n hoitoon lokakuun lopussa. Liikevaihto vuonna 2006 oli 99,8 miljoonaa euroa (101,5 m€ vuonna 2005), missä on laskua edellisestä vuodesta noin 1,7 prosenttia. Jatkavien liiketoimintojen liikevaihto pysyi entisen vuoden tasolla kun huomioidaan eläinvälityksen liikevaihto-osuuden puuttuminen vuoden lopulla. Lihan oma hankinta oli yhteensä 20,4 miljoonaa kiloa, jossa oli vähennystä edellisestä vuodesta 9,3 prosenttia. Sian käsittelymäärät laskivat - 6,4 prosenttia ja naudan - 11,6 prosenttia. Kalkkunan käsittelymäärät laskivat 2,9 prosenttia.

Investoinnit

Bruttoinvestoinnit olivat vuonna 2006 yhteensä noin 0,7 miljoonaa euroa. Suurimmat aineelliset

investoinnit olivat koneiden ja laitteiden korvausinvestointeja.

Rahoitus

Saneerausvelat vuoden lopussa olivat yhteensä 30,7 miljoonaa euroa, joista korottomia 4,6 miljoonaa euroa. Muut korolliset velat olivat yhteensä 9,4 miljoonaa euroa. Yhteensä korolliset velat olivat 35,5 miljoonaa euroa. Saneerausvelkoihin kohdistuvat leikkaukset olivat vahvistetun saneerausohjelman mukaisesti noin 8,9 miljoonaa euroa.

Henkilöstö

Henkilöstön kokonaismäärä oli vuoden 2006 lopussa 453 henkilöä. Keskimääräinen henkilöstön määrä oli 517 henkilöä (ed. vuosi 541).

Ympäristöraportointi

Järvi-Suomen Portti Osuuskunnalla on hyväksytty kirjallinen ympäristöpolitiikka. Poliitiikan mukaisesti yritys on sitoutunut ottamaan huomioon kestävän kehityksen periaatteet toiminnassaan. Poliitiikka kattaa koko tuotantoketjun. Osuuskunta sitoutuu toiminnassaan ympäristöä koskevien viranomaismääräysten noudattamiseen.

Sähkön kulutus oli tilivuonna noin 26.700 MWH, lämmön vaatima energia noin 22.800 MWH ja veden kulutus noin 331.000 kuutiometriä. Energian, veden ja jätteiden (teurasjätteet mukaan lukien) aiheuttamat kustannukset olivat tilivuonna yhteensä noin 4,0 miljoonaa euroa.

Corporate Governance

Vuosi 2006 oli ensimmäinen, jolloin koko vuosi toimittiin uudella hallintomallilla. Hallitus on ottanut aktiivisemman roolin yrityksen johtamisessa erityisesti sen strategian osalta. Hallituneuvosto on keskittynyt Osuuskunnan uusien sääntöjen mukaisesti enemmän valvoaan rooliinsa.

Riskit ja epävarmuustekijät

Liiketoiminnan tulevaisuuden kannalta suurimmat riskit liittyvät elintarvikkeiden hintakehitykseen. Mikäli kaupan pyrkimykset elintarvikkeiden hintojen laskusta toteutuvat, joutuu valmistava teollisuus kannattavuutensa osalta entistä vaikeampaan tilanteeseen. Järvi-Suomen Portti Osuuskunnan mahdollisuudet merkittäviin kiinteisiin investointeihin ovat saneerausohjelmasta johtuen rajatut, mikä voi muodostua kannattavan kasvun kannalta pullonkaulaksi.

Yrityssaneerauksen tavoitteena ei ole ajaa yrityksen vieraan pääoman ehtoista rahoitusta nolleen vaan ohjelman mukaiset vakuusvelan lyhennykset voidaan jälleenaikaisesti rahoittaa tarvittaessa. Jälleenaikaisuus on kuitenkin normaalia enemmän riippuvainen liiketoiminnan taloudellisesta kehityksestä vähintäänkin ohjelmaraamin mukaisesti. Järvi-Suomen Portti Osuuskunta ei ole pysynyt ohjelman tulossa ensimmäisenä ohjelman toteuttamisvuonna. Tulevien vuosien tavoitteena on kuroa ensimmäisen vuoden jälkeensä jääneisyys kiinni.

Lihanjalostuksen tehokas tuotantoprosessi edellyttää kehittyneitä ohjausjärjestelmiä. Investointitarpeita tällä osa-alueella ei ole kyetty täysin tyydyttämään. Ohjausta on kuitenkin kyetty merkittävästi kehittämään käytettävissä olevilla järjestelmillä.

Uudenmaan verovirasto on lähettänyt KKO:lle 7.2.2007 valituslupaa koskevan hakemuksen, joka liittyy Portin yrityssaneerausohjelman läheisille suoritettavien korvausten perusteisiin. Kanne on hylätty alemmissa oikeusasteissa.

Tulevaisuuden näkymät

Vuoden 2006 aikana keskityttiin voimakkaasti prosessimaisen toimintamallin läpiviemiseen organisaatiossa. Toisaalta toiminnan painopistealueena oli Portti-merkin lanseeraus ja siihen liittyvä pakkaus uudistus, joka on saatu läpivietyä vuoden aikana. Molemmilla osa-alueilla on saavutettu merkittäviä tuloksia, mutta tuloksen jäätyä tappiolliseksi, panostuksia myynnin ja tuottavuuden alueilla tullaan jatkamaan edelleen kuluvana vuonna. Edellytyksiä kannattavalle kasvulle on luotu edelli-

sinä vuosina, joita kuitenkin on kyettävä paremmin hyödyntämään jatkossa.

Tilikauden jälkeen Kouvolan tehdaskiinteistö on myyty ja piirakkaliiketoiminta jatkaa vuokralaisena kiinteistössä. Järvi-Suomen Portti Osuuskunnan saneerausohjelman valvojan asianajaja Pekka Jaatisen kirjallisesta vaatimuksesta Osuuskunnan hallitus päätti 27.2.2007 pitämässään kokouksessa selvittää kalkkunaliiketoiminnan jatkomahtoisuudet nopealla aikataululla. Yhteistoimintalain mukaiset neuvottelut henkilökunnan tulevasta asemasta on aloitettu Juvalla maaliskuussa. Osuuskunnan saneerausohjelmaan on kirjattu valvojalle oikeus em. vaatimukseen, mikäli kalkkunaliiketoiminta ei tue saneerausohjelman tavoitteiden toteutumista.

Tulos

Järvi-Suomen Portti Osuuskunnan liikevaihto oli kertomusvuonna 99,8 miljoonaa euroa (101,5 m€), mikä oli - 1,7 prosenttia edellisvuotta alhaisempi. Liikevaihdon laskuun vaikutti keskeisimmin hankinnan ulkoistaminen LSO Foods Oy:n hoidettavaksi lokakuun lopussa. Vertailukelpoinen liikevaihto ilman eläinvälitystä kasvoi 0,3 prosenttia. Tilikauden operatiivinen tulos jäi tappiolle. Tilikauden alijäämä ennen satunnaisia eriä oli - 4,5 miljoonaa euroa (- 7,9 m€). Satunnaisiin eriin sisältyvien saneerausohjelman mukaisten 8,9 m€ velkojen leikkausten ja muiden satunnaisten erien seurauksena tilikauden ylijäämäksi muodostui + 4,3 miljoonaa euroa (- 9,2 m€). Ylijäämästä huolimatta omat pääomat olivat Osuuskunnassa - 4,0 miljoonaa euroa negatiiviset vuoden 2006 lopussa.

Hallitus esittää, että tilikauden ylijäämä 4,3 miljoonaa euroa siirretään yli-/alijäämättilille.

Tunnusluvut	2006	2005	2004
Liikevaihto, teur	99 802	101 508	125 850
Liikevaihdon muutos -%	-1,7 %	-19,3 %	-2,0 %
Liiketulos, teur	-3 485	-6 630	-3 972
Liiketulos-%	-3,5 %	-6,5 %	-3,2 %
Oman pääoman tuotto-%	neg.	neg.	neg.
Omavaraisuusaste, %	-8,5 %	-16,7 %	0,1 %

Tilinpäätös

Tuloslaskelma

1.1-31.12. (1000 €)

	2006	2005
Liikevaihto	99 802	101 508
Valmiiden ja keskeneräisten tuotteiden varastojen lisäys(+) / vähennys (-)	-590	914
Liiketoiminnan muut tuotot	704	440
Materiaalit ja palvelut		
Aineet, tarvikkeet ja tavarat		
Ostot tilikauden aikana	53 759	57 228
Varastojen lisäys (-) / vähennys (+)	72	1 174
Ulkopuoliset palvelut	1 528	912
	55 359	59 314
Henkilöstökulut		
Palkat ja palkkiot	16 073	16 269
Henkilösivukulut		
Eläkekulut	2 855	3 454
Muut henkilösivukulut	1 453	1 311
	20 381	21 034
Poistot ja arvonalentumiset		
Suunnitelman mukaiset poistot	2 555	2 821
Arvonalentumiset pysyvien vastaavien hyödykkeistä	527	-
	3 082	2 821
Liiketoiminnan muut kulut	24 579	26 323
Liikealijäämä	-3 485	-6 630
Rahoitustuotot ja -kulut		
Tuotot muista pysyvien vastaavien sijoituksista	55	66
Korko- ja rahoitustuotot	9	145
Korkokulut ja muut rahoituskulut	-1 127	-1 529
	-1 063	-1 318
Alijäämä ennen satunnaisia eriä	-4 548	-7 948
Satunnaiset erät		
Satunnaiset tuotot	9 104	2 545
Satunnaiset kulut	-278	-3 833
Yli-/alijäämä ennen tilinpäätössiirtoja ja veroja	4 278	-9 236
Tilinpäätössiirrot	-	-
Tuloverot	-	-
Tilikauden yli-/alijäämä	4 278	-9 236

Tilinpäätös

Tase

31.12. (1000 €)

	2006	2005
VASTAAVAA		
PYSYVÄT VASTAAVAT		
Aineettomat hyödykkeet		
Aineettomat oikeudet	1	1
Muut pitkävaikutteiset menot	575	826
	576	827
Aineelliset hyödykkeet		
Maa-alueet	2 222	2 222
Rakennukset ja rakennelmat	19 579	20 204
Koneet ja kalusto	7 539	9 115
	29 340	31 541
Sijoitukset		
Osakkeet ja osuudet	677	688
	677	688
Pysyvät vastaavat yhteensä	30 593	33 056
VAIHTUVAT VASTAAVAT		
Vaihto-omaisuus		
Aineet ja tarvikkeet	1 616	1 688
Valmiit tuotteet / tavarat	1 961	2 551
	3 577	4 239
Saamiset		
Pitkäaikaiset		
Lainasaamiset	4	10
Siirtosaamiset	35	69
	39	79
Lyhytaikaiset		
Myyntisaamiset	12 425	13 103
Siirtosaamiset	314	672
	12 739	13 775
Rahat ja pankkisaamiset	160	1 233
Vaihtuvat vastaavat yhteensä	16 515	19 326
Vastaavaa yhteensä	47 108	52 382

Tilinpäätös

Tase

31.12. (1000 €)

	2006	2005
VASTATTAVAA		
OMA PÄÄOMA		
Osuuspääoma	8 141	7 773
Vararahasto	217	217
Ed. tilikausien alijäämä	-16 641	-7 405
Tilikauden yli-/alijäämä	4 278	-9 236
Oma pääoma yhteensä	-4 005	-8 651
PAKOLLISET VARAUKSET	2 096	2 189
VIERAS PÄÄOMA		
Pitkäaikainen		
Lainat rahoituslaitoksilta	3 706	3 378
Saneerausvelat	29 633	39 512
	33 339	42 890
Lyhytaikainen		
Lainat rahoituslaitoksilta	5 653	6 302
Saadut ennakot	7	426
Ostovelat	4 848	4 737
Muut velat	1 025	738
Siirtovelat	3 076	3 518
Saneerausvelat	1 069	233
	15 678	15 954
Vieras pääoma yhteensä	49 017	58 844
Vastattavaa yhteensä	47 108	52 382

Tilinpäätös

Rahoituslaskelma

(1000 €)

	2006	2005
LIIKETOIMINNAN RAHAVIRTA		
Alijäämä ennen satunnaisia eriä	-4 548	-7 948
Oikaisut:		
Suunnitelman mukaiset poistot	3 082	2 821
Rahoitustuotot ja -kulut	1 063	1 318
Muut oikaisut	75	71
Rahavirta ennen käyttöpääoman muutosta	-328	-3 738
Käyttöpääoman muutos		
Vaihto-omaisuuden lisäys (-) vähennys (+)	662	280
Lyhytaikaisten liikesaamisten lisäys (-) / vähennys (+)	546	-554
Korottomien lyhytaikaisten velkojen lisäys (+) / vähennys (-)	-876	-39
Liiketoiminnan rahavirta ennen rahoituseriä ja veroja	4	-4 051
Maksetut korot ja muut rahoituskulut	-1 093	-1 793
Saadut osingot	55	66
Saadut korot	147	76
Liiketoiminnan rahavirta	-887	-5 702
INVESTOINTIEN RAHAVIRTA		
Investoinnit aineettomiin ja aineellisiin hyödykkeisiin	-672	-1 257
Aineellisten ja aineettomien hyödykkeiden luovutustulot	34	678
Luovutustulot muista sijoituksista	83	1 539
Investointien rahavirta	-555	960
RAHOITUKSEN RAHAVIRTA		
Osuuspääoman lisäys	451	628
Osuuspääoman vähennys	-82	-90
Lyhytaikaisten lainojen nostot	-	1 600
Lyhytaikaisten lainojen takaisinmaksut	-	-1 600
Pitkäaikaisten lainojen nostot	467	4 306
Pitkäaikaisten lainojen takaisinmaksut	-467	-907
Rahoituksen rahavirta	369	3 937
RAHAVAROJEN MUUTOS	-1 073	-805
Rahavarat tilikauden alussa	1 233	2 037
Rahavarat tilikauden lopussa	160	1 232

Tilinpäätös

Tilinpäätöksen laatimisperusteet

Tilinpäätöksen vertailukelpoisuus

Tilinpäätös ei ole vertailukelpoinen edellisvuoteen yrityssaneerauksesta johtuen. Yrityssaneeraukseen perustuvia muita kustannuksia kirjattiin jo vuoden 2005 tilinpäätökseen.

Järvi-Suomen Portti Osuuskunta haettiin yrityssaneeraukseen 17.11.2004 ja Mikkelin käräjäoikeus päätti 1.12.2004 määrätä osuuskuntaa koskevan saneerausmenettelyn aloitettavaksi. Käräjäoikeus on vahvistanut 30.01.2006 saneerausohjelmaehdotuksen yhtiön saneerausohjelmaksi. Saneerausohjelman mukaisten velkojen leikkaukset on kirjattu satunnaisiin tuottoihin.

Järvi-Suomen Portti ulkoisti sikojen ja nautojen hankinnan siihen liittyvine palveluineen LSO Foods Oy:lle 30.10.2006 alkaen. Hankinnan henkilöstö siirtyi LSO Foods Oy:lle 1.11.2006 alkaen.

Konsernitilinpäätöstä ei ole laadittu, koska venäläisen tytäryhtiön vaikutus on epäolennainen ja yhdistely on tarpeetonta oikean ja riittävän kuvan antamiseksi. Venäläisen tytäryhtiön toimintavolyymit ovat alentuneet pysyvästi ja yhtiön toiminta on ollut tappiollista, minkä vuoksi sen oma pääoma on negatiivinen. Venäläisen tytäryhtiön osakkeet on poistettu emoyhtiön vuoden 2005 tilinpäätöksessä ja myyntisaamiset poistettu emoyhtiön tämän vuoden tilinpäätöksestä.

Arvostusperiaatteet

Pysyvien vastaavien arvostus

Käyttöomaisuus on lähtökohtaisesti merkitty taseeseen alkuperäiseen hankintamenoon vähennettynä suunnitelman mukaisilla poistoilla, avustuksilla ja arvonalennuksilla.

Poistot tehdään tasapoistoina käytössäoloajalta. Lisäksi tuotannollisten koneiden tasearvoa on alennettu tulosvaikutteisesti 527.000 eurolla perustuen suunnitelmaan lopettaa kalkkunoiden teurastus- ja leikkuutoiminta.

Suunnitelman mukaisten poistojen laskennassa käytetään seuraavia taloudellisia pitoaikoja: Rakennukset 25-40 vuotta, koneet ja kalusto 8-10 vuotta, liikearvo 10 vuotta ja muut pitkävaikutteiset menot 4-10 vuotta.

Vaihto-omaisuuden arvostus

Vaihto-omaisuus on arvostettu hankintamenoon tai todennäköiseen luovutushintaan alimman arvon periaatetta noudattaen. Vaihto-omaisuuden arvoon on sisällytetty muuttuvien menojen lisäksi osa tuotannon kiinteistä menoista.

Myynti- ja tuottajasaamisten arvostus

Myyntisaamiset on kirjattu nimellisarvoon, josta on vähennetty tiedossa olleet luottotappiot.

Tytäryhtiön myyntisaamisia kirjattiin alas 0,3 miljoonaa euroa.

Hankinnan alihankintasopimukseen liittyen tuottajasaatavien saatavakanta on siirretty LSO Foods Oy:lle.

Tuottajasaamisten osalta epävarmat saatavat on kirjattu luottotappioksi.

Eläkemenojen jaksottamisperiaate

Työntekijöiden eläketurva on järjestetty eläkevaikutusyhtiön kautta.

Tilikauden eläkekulut on kirjattu kokonaisuudessaan kuluksi tuloslaskelmaan.

Tilinpäätös

TILINPÄÄTÖKSEN LIITETIEDOT

(1000 €)

	2006	2005
1. Liikevaihto		
Toimialoittain jakauma		
Elintarvikkeet	90 025	89 132
Alkutuotanto	6 283	8 885
Muut	3 494	3 491
Yhteensä	99 802	101 508
Liikevaihto markkina-alueittain		
Suomi	96 298	98 313
Ulkomaat	3 504	3 195
Yhteensä	99 802	101 508
2. Liiketoiminnan muut tuotot		
Vuokratuotot	416	393
Muut	288	47
Yhteensä	704	440
3. Henkilökunnan määrä keskimäärin		
Toimihenkilöt	102	117
Työntekijät	415	424
Yhteensä	517	541
4. Liiketoiminnan muut kulut		
Kuljetus	2 710	3 349
Energia	3 295	2 895
Puhtaanapito	2 443	2 514
Myyntirahdit	3 288	3 376
Mainos- ja markkinointikulut	5 116	3 395
Kunnossapito	1 023	1 774
Vuokrat	1 372	1 492
Hallintokulut	531	730
Luottotappiot	107	641
Muut kulut	4 694	6 157
Yhteensä	24 579	26 323
5. Satunnaiset tuotot ja kulut		
Saneerausohj. mukaisten velkojen leikkaus	6 919	-
Saneerausohj. mukaisten viimesijaisten velkojen poisto	1 876	-
Eronneet tuottajat 1.-31.12.2004	69	-
Käyttöomaisuuden luovutusvoitot	72	1 360
Käyttöomaisuuden luovutustappiot	-	19
Rakennusten arvonalennukset	-	650
Tytäryhtiön osakkeiden ja saamisten poistot	278	78
Vuokra- ja lunastussopimuksen perustuen	-	949
Vuokravastuu	-	364
Vuokravastuun purku	168	-
Ympäristövastuu	-	213
Muut saneerauskulut	-	358
Eläkesäätiön purku	-	17
Yhteensä	8 826	-1 288

Tilinpäätös

	2006	2005
6. Pysyvät vastaavat		
Aineettomat hyödykkeet ja poistot		
Aineettomat oikeudet		
Hankintameno 1.1	14	13
+/- muutos	1	1
Hankintameno 31.12	15	14
Kertyneet poistot 1.1	-13	-12
Tilikauden poisto	-1	-1
Vähennykset	-	-
Kertyneet poistot 31.12	-14	-13
Kirjanpitoarvo 31.12	1	1
Muut pitkävaikutteiset menot		
Hankintameno 1.1	7 088	6 986
+/- muutos	40	102
Hankintameno 31.12	7 128	7 088
Kertyneet poistot 1.1	-6 262	-5 890
Tilikauden poisto	-291	-411
Vähennykset	-	39
Kertyneet poistot 31.12	-6 553	-6 262
Kirjanpitoarvo 31.12	575	826
Aineelliset hyödykkeet ja poistot		
Maa-alueet		
Hankintameno 1.1	2 222	2 276
+/- muutos	-	-54
Hankintameno 31.12	2 222	2 222
Rakennukset ja rakennelmat		
Hankintameno 1.1	25 759	30 157
+/- muutos	25	-3 748
Hankintameno 31.12	25 784	26 409
Kertyneet poistot 1.1	-5 555	-6 306
Tilikauden poisto	-650	-661
Vähennykset	-	1 412
Arvonlennukset tilikaudella	-	-650
Kertyneet poistot 31.12	-6 205	-6 205
Kirjanpitoarvo 31.12	19 579	20 204
Koneet ja kalusto		
Hankintameno 1.1	46 848	46 200
+/- muutos	565	648
Hankintameno 31.12	47 413	46 848
Kertyneet poistot 1.1	-37 733	-35 985
Tilikauden poisto	-1 614	-1 748
Vähennykset	-	-
Kertyneet poistot 31.12	-39 347	-37 733
Arvonalentumiset 1.1	-	-
Tilikauden arvonalentumiset	-527	-
Arvonalentumiset 31.12	-527	-
Kirjanpitoarvo 31.12	7 539	9 115

Tilinpäätös

	2006	2005
Ennakkomaksut ja keskeneräiset hankinnat		
Hankintameno 1.1	-	19
+/- muutos	-	-19
Hankintameno 31.12	-	-
Koneiden ja laitteiden poistamaton hankintameno 31.12. Muun kuin tuotannon koneiden ja laitteiden osuus ei ole olennainen erä.	7 539	9 115
Sijoitukset		
Osakkeet ja osuudet		
Hankintameno 1.1	688	1 049
+/- muutos	-11	-361
Hankintameno 31.12	677	688
7. Saamiset		
Pitkäaikaiset saamiset		
Siirtosaamiset		
Vuokrien jaksotus	35	69
Yhteensä	35	69
Siirtosaamisten erittely, lyhytaikainen		
Erilaiset tukisaamiset ja korvaukset	43	55
Vuokrien jaksotus	77	78
Korkosaamiset	-	252
Saamatta olevat tuottajasaamiset	44	-
Ennalta maksetut tavarat ja muut kulut	37	139
Muut	113	148
Yhteensä	314	672
8. Oma pääoma		
Sidottu oma pääoma		
Osuuspääoma 1.1	7 773	7 235
+/- muutos	368	538
Osuuspääoma 31.12	8 141	7 773
Vararahasto 1.1	217	216
+ muutos	-	1
Vararahasto 31.12	217	217
Vapaa oma pääoma		
Käyttörahassto 1.1	-	3 281
- ed. tilikauden alijäämästä	-	-3 281
Käyttörahassto 31.12	-	-
Edellisten tilikausien alijäämä 1.1.	-7 405	-
- ed. tilikauden alijäämästä	-9 236	-7 405
Edellisten tilikausien alijäämä 31.12.	-16 641	-7 405
Tilikauden yli/alijäämä	4 278	-9 236
Yhteensä	-4 005	-8 651

Tilinpäätös

	2006	2005
9. Pakolliset varaukset		
Eläkevaraus	1 687	1 612
Ympäristövaraus	213	213
Muut pakolliset varaukset	196	364
Yhteensä	2 096	2 189
10. Vieras pääoma		
Velat jotka erääntyvät myöhemmin kuin viiden vuoden kuluttua		
Saneerausvelat	21 335	24 938
Yhteensä	21 335	24 938
Pitkä- ja lyhytaikaiset saneerausvelat		
Vakuusvelat	26 725	27 037
Vakuudettomat velat	3 977	10 832
Viimesijaiset velat	-	1 876
Yhteensä	30 702	39 745
Siirtovelkojen erittely		
Henkilöstökulut	2 698	3 060
Korkojaksotus	332	406
Muut	46	52
Yhteensä	3 076	3 518
11. Annetut vakuudet, vastuusitoumukset		
Velat, joiden vakuudeksi annettu kiinnityksiä tai muita vakuuksia		
Rahalaitoslainat	33 229	34 744
Yhteensä	33 229	34 744
Yleisvakuutena / erityisvakuutena annetut kiinnitykset ja muut vakuudet		
Annetut kiinteistökiinnitykset	27 530	27 530
Annetut yritysikiinnitykset	9 334	9 334
Annetut muut vakuudet		
- saamiset tase-arvostaan	12 142	11 679
- asunto-osakkeet vakuusarvostaan	1 305	1 305
Yhteensä	50 311	49 848
Vastuusitoumukset		
Takausvastuu tuottajien puolesta	452	2 484
Takausvastuu muiden puolesta	60	60
Yhteensä	512	2 544
Leasingvastuut		
Seuraavalla tilikaudella maksettavat	699	943
Myöhemmin maksettavat	746	1 371
Yhteensä	1 445	2 314

Hallituksen ja toimitus-

johtajan allekirjoitukset

Mikkeli 19. päivänä maaliskuuta 2007

Taisto Riski
puheenjohtaja

Pekka Harju
varapuheenjohtaja

Pekka Halko

Juhani Lindholm

Reijo Lähteenmäki

Erkki Maila

Jukka Sorjonen

Kari Tillanen
toimitusjohtaja

Tilintarkastuskertomus

Järvi-Suomen Portti Osuuskunnan edustajiston jäsenille

Olemme tarkastaneet Järvi-Suomen Portti Osuuskunnan kirjanpidon, tilinpäätöksen, toimintakertomuksen ja hallinnon tilivuodelta 2006. Hallitus ja toimitusjohtajan ovat laatineet toimintakertomuksen ja tilinpäätöksen, joka sisältää taseen, tuloslaskelman, rahoituslaskelman ja liitetiedot. Suorittamamme tarkastuksen perusteella annamme lausunnon tilinpäätöksestä, toimintakertomuksesta ja hallinnosta.

Tilintarkastus on suoritettu hyvän tilintarkastustavan mukaisesti. Kirjanpitoa sekä toimintakertomuksen ja tilinpäätöksen laatimisperiaatteita, sisältöä ja esittämistapaa on tällöin tarkastettu riittävässä laajuudessa sen toteamiseksi, etteivät tilinpäätös ja toimintakertomus sisällä olennaisia virheitä tai puutteita. Hallinnon tarkastuksessa on selvitetty hallintoneuvoston ja hallituksen jäsenten sekä toimitusjohtajan toiminnan lainmukaisuutta osuuskuntalain säännösten perusteella.

Osuuskunnan yrityssaneerausohjelma on hyväksytty 30.1 2006. Tilinpäätös on laadittu toiminnan jatkuvuuden periaatetta noudattaen.

Lausuntonamme esitämme, että tilinpäätös ja toimintakertomus on laadittu kirjanpitolaisten ja tilinpäätöksen ja toimintakertomuksen laatimista koskevien muiden säännösten ja määräysten mukaisesti. Tilinpäätös ja toimintakertomus antavat kirjanpitolaissa tarkoitetulla tavalla oikeat ja riittävät tiedot osuuskunnan toiminnan tuloksesta ja taloudellisesta asemasta. Toimintakertomus on yhdenmukainen tilinpäätöksen kanssa. Tilinpäätös voidaan vahvistaa sekä vastuuvapaus myöntää hallintoneuvoston ja hallituksen jäsenille sekä toimitusjohtajalle tarkastamaltamme tilivuodelta. Hallituksen esitys ylijäämän käsittelystä on osuuskuntalain mukainen.

Mikkelissä 19. maaliskuuta 2007

Jukka Rajala
KHT

Lausunnot

Hallintoneuvoston lausunto teurastustoiminnan tarkkailusta 2006

Teurastustoiminnan tarkkailun ovat suorittaneet hallintoneuvoston tarkkailijoiksi nimetyt hallintoneuvoston jäsenet. Asiasta ennakolta ilmoittamatta heillä on ollut mahdollisuus seurata jo punnittujen ruhojen uusinta-punnituksia ja verrata saatua tulosta Järvi-Suomen Portin toimihenkilöiden pitämään punnituspöytäkirjaan. Hallintoneuvoston tarkkailijat ovat tarkastaneet kuluva vuoden aikana Juvan, Tikkanen ja Lappeenrannan tuotantolaitokset. Tapahtuneista tarkastuksista on tehty muistiot.

Mikkelissä 20. päivänä maaliskuuta 2007

Hallintoneuvoston tarkkailijat

Timo Kallio

Risto Salminen

Hannu Vuoriniemi

Lausunnot

Hallintoneuvoston lausunto toimintakertomuksesta ja tilinpäätöksestä

Olemme tutustuneet vuoden 2006 hallituksen toimintakertomukseen, hallintoneuvoston määäämien tarkastajien lausuntoon sekä perehtyneet tilinpäätökseen ja tilintarkastajien siitä antamaan lausuntoon. Jätämme ne sääntöjen määräysten mukaan edustajiston käsiteltäviksi ehdottaen, että tilinpäätös vahvistettaisiin ja hallituksen ehdotus ylijäämän käyttämisestä hyväksyttäisiin.

Osuuskunnan voimassaolevien sääntöjen mukaan hallintoneuvostoon kuuluu vähintään kaksitoista (12) ja enintään kahdeksantoista (18) jäsentä, jotka valitaan toimiinsa kolmeksi vuodeksi kerrallaan.

Mikkelissä 20. päivänä maaliskuuta 2007

Touko Ahokas
Timo Kallio
Aarto Kosunen
Risto Salminen
Väinö Viljakainen

Arja Berg
Ilpo Kiema
Pekka Parkkinen
Kai Siekkeli
Hannu Vuoriniemi

Erkki Ikonen
Aarno Kontinen
Pekka Partanen
Matti Turunen

Hallinto

Jäsenistö

Järvi-Suomen Portti Osuuskunnan jäsenmäärä
31.12.2006 oli 9.528.

Edustajisto (40)

Edustajiston varsinainen kokous pidettiin 3.4.2006
Mikkelissä.

Kymi, Häme ja Uusimaa

Jouni Valkki
Markku Lallukka
Reijo Talsi
Juha Sajomaa
Juha Hyytiäinen
Pia Paavilainen
Marko Hasu

Etelä-Karjalan alue

Jari Pesu
Markku Uro
Osmo Lamponen
Jukka Jurvanen
Juha Kärpänen
Lassi Anttonen
Esa Hyvättinen
Myllys Arto

Itä-Savo ja Pohjois-Karjala

Juha Viinanen
Kari Pennanen
Hannu Immonen
Mika Myllys
Aki Parkkonen
Vesa Walling
Vesa Nissinen

Etelä-Savo

Jukka Hölttä
Jarmo Isokuorti
Jorma Sihvonen
Mika Väänänen
Jarmo Kaartinen
Sirpa Mustonen
Matti Paajanen
Heikki Manninen
Hannu Hokkanen
Antti Toivakka
Ville Luntta
Pasi-Pekka Outinen

Keski-Suomi

Satu Koskinen
Pertti Liias
Matti Jäsberg
Ilkka Valta
Jukka Ruotsalainen

Hallintoneuvosto (14)

erovuorossa

Puheenjohtaja

Aarto Kosunen, Rautjärvi 2007

Varapuheenjohtaja

Pekka Parkkinen, Mikkelä 2009

Jäsenet

Touko Ahokas, Enonkoski 2009
Arja Berg, Uukuniemi 2007
Erkki Ikonen, Toivakka 2009
Timo Kallio, Virolahti 2008
Ilpo Kiema, Savonlinna 2007
Aarno Kontinen, Puumala 2008
Pekka Partanen, Kitee 2008
Risto Salminen, Pertunmaa 2009
Kai Siekkeli, Valkeala 2008
Matti Turunen, Lappeenranta 2009
Väinö Viljakainen, Pieksänmaa 2007
Hannu Vuoriniemi, Keuruu 2008

Hallintoneuvosto piti kertomusvuoden aikana
4 kokousta.

Hallinto



Järvi-Suomen Portti Osuuskunnan hallitukseen kuuluvat puheenjohtaja Taisto Riski (vas.), Juhani Lindholm, varapuheenjohtaja Pekka Harju, Jukka Sorjonen, Erkki Maila, Reijo Lähteenmäki ja Pekka Halko.

Hallitus (7)

Puheenjohtaja	Taisto Riski	Oulu
Varapuheenjohtaja	Pekka Harju	Mikkeli
Jäsenet	Pekka Halko	Parikkala
	Juhani Lindholm	Tuusula
	Reijo Lähteenmäki	Helsinki
	Erkki Maila	Espoo
	Jukka Sorjonen	Sulkava

Hallituksen jäsenen toimikausi on yksi vuosi. Vuoden 2006 aikana hallituksen kokouksia oli 14.

Tilintarkastajat

Varsinainen tilintarkastaja KHT Jukka Rajala/
Tilintarkastustoimisto KPMG
Varatilintarkastaja KHT Heikki Tuomi/
Tilintarkastustoimisto KPMG

Yrityssaneerausohjelman valvoja

Asianajaja Pekka Jaatinen/
Asianajotoimisto Castrén & Snellman

Velkojatoimikunta

Esa Autio, Nordea
Eero Kaitainen, Mikkelin kaupunki
Arto Kirjavainen, OKO
Kimmo Korhonen, Finnvera
Erkki Maila, tavarantoimittajien edustaja
Kai Oksanen, tavarantoimittajien edustaja 5.11.2006 asti
Juha Pulliainen, TE-keskus
Pekka Jaatinen, osuuskunnan valvoja

Hallinto

Johtoryhmä

Toimitusjohtaja Kari Tillanen
Talousjohtaja Jukka Tuovila
Kaupallinen johtaja Kaj Eriksson
Tuoteryhmäjohtaja Janne Rantala
Logistiikkajohtaja Pekka Hirvonen
Henkilöstön edustajana Teuvo Vehmas

Järvi-Suomen Portti Osuuskunnan johtoryhmään kuuluvat toimitusjohtaja Kari Tillanen (edessä vasemmalla), henkilöstön edustaja Teuvo Vehmas sekä talousjohtaja Jukka Tuovila (takarivissä vasemmalla), tuoteryhmäjohtaja Janne Rantala ja logistiikkajohtaja Pekka Hirvonen. Kuvasta puuttuu kaupallinen johtaja Kaj Eriksson.



Järvi-Suomen Portti Osuuskunta

Graanintie 5
50190 Mikkeli
PL 60, 50101 Mikkeli
Puh. (015) 20 221
Telefax (015) 150 867
www.jarvisuomenportti.fi
Kotipaikka: Mikkeli
y-tunnus: 0165150-9



Lappeenranta
Portinkatu 4
53830 Lappeenranta
(05) 6121
Telefax (05) 612 2275

Kouvola
Kanervistontie 1
45200 Kouvola
(05) 8311
Telefax (05) 311 9290

Juva
Tehtaantie 12
51900 Juva
(015) 770 7700
Telefax (015) 770 7750

JärviSuomen Portti

Aina puhdas makuasia