



**TEKLA**



*Tekla Oyj Vuosikertomus 2006*

3	Viisi vuotta numeroin
4-12	Hallituksen toimintakertomus 1.1. - 31.12.2006
13-15	Osakkeet ja osakkeenomistajat
16	Konsernin tuloslaskelma, IFRS 1.1. - 31.12.2006
17	Konsernitase, IFRS 31.12.2006
18-19	Konsernin rahavirtalaskelma, IFRS 1.1. - 31.12.2006
19	Laskelma konsernin oman pääoman muutoksista, IFRS
20-48	Konsernitilinpäätöksen liitetiedot
<hr/>	
49	Emoyhtiön tuloslaskelma, FAS 1.1.-31.12.2006
50	Emoyhtiön tase, FAS 31.12.2006
51	Emoyhtiön rahoituslaskelma, FAS 1.1.-31.12.2006
<hr/>	
52	Tunnuslukujen laskentakaavat
53	Hallituksen esitys voitonjaosta
54	Tilintarkastuskertomus
55	Hallitus
56	Johtoryhmä
57-58	Hallinnointi
59	Muita tietoja



[www.tekla.com](http://www.tekla.com)

Tekla Oyj | Metsänpojankuja 1, PL1 | 02131 Espoo | puhelin 030 661 10

Teklan sijoittajasivut ovat osoitteessa [www.tekla.com](http://www.tekla.com) > Sijoittajat

(Milj. euroa)	IFRS			FAS		
	2006	2005	2004	2004	2003	2002
<b>TOIMINNAN LAAJUUS:</b>						
Liikevaihto	49,78	37,95	37,89	37,89	39,81	41,47
Muutos, %	31,2	0,2	-	-4,8	-4,0	5,8
Vienti ja ulkomaantoiminta	37,44	27,29	21,49	21,49	20,73	21,36
Muutos, %	37,2	27,0	-	3,7	-3,0	-4,8
% liikevaihdosta	75,2	71,9	56,7	56,7	52,1	51,5
Taseen loppusumma	39,75	28,59	33,53	32,91	35,71	43,11
Tutkimus- ja kehitysmenot	1) 7,98	7,86	9,14	9,14	10,25	12,08
% liikevaihdosta	16,0	20,7	24,1	24,1	25,8	29,1
Investoinnit käyttöomaisuuteen	1,33	1,30	0,84	0,84	1,34	5,58
% liikevaihdosta	2,7	3,4	2,2	2,2	3,4	13,4
Henkilöstö keskimäärin	324	299	368	368	428	456
Liikevaihto / henkilö (1000 euroa)	153,6	126,9	103,0	103,0	93,0	90,9
Henkilöstökulut / henkilö (1000 euroa)	70,7	66,3	58,5	58,3	54,7	54,7
<b>KANNATTAVUUS:</b>						
Liikevoitto (-tappio)	13,62	6,39	-0,80	-1,47	-9,45	-3,50
% liikevaihdosta	27,4	16,8	-2,1	-3,9	-23,7	-8,4
Tulos ennen satunnaisia eriä	13,77	7,08	-0,96	-1,60	-9,32	-3,18
% liikevaihdosta	27,7	18,7	-2,5	-4,2	-23,4	-7,7
Tulos ennen tilinpäätössiirtoja ja veroja	13,77	7,08	-0,96	-1,60	-9,32	-3,18
% liikevaihdosta	27,7	18,7	-2,5	-4,2	-23,4	-7,7
Oman pääoman tuotto (ROE), %	48,5	28,3	-0,1	-4,6	-33,0	-8,2
Sijoitetun pääoman tuotto (ROI), %	63,1	32,7	-3,2	-5,8	-29,9	-8,0
Liikevoitto (-tappio) / henkilö (1000 euroa)	42,0	21,4	-2,2	-4,0	-22,1	-7,7
<b>RAHOITUS JA TALOUDELLINEN ASEMA:</b>						
Oma pääoma	24,72	17,21	23,79	23,31	24,17	33,44
Korollinen vieras pääoma	0,69	1,34	1,76	1,57	2,02	2,29
Koroton vieras pääoma	14,34	10,04	7,98	7,90	9,38	7,28
Omavaraisuusaste, %	63,4	61,1	71,8	72,0	69,0	78,4
Nettovelkaantumisaste, %	-95,2	-81,2	-78,5	-89,2	-50,6	-40,0
<b>OSAKEKOHTAISET TUNNUSLUVUT:</b>						
Tulos/osake (euroa)	0,45	0,26	0,00	-0,05	-0,42	-0,13
Oma pääoma/osake (euroa)	1,10	0,76	1,06	1,04	1,07	1,49
Osinko/osake (euroa)	0,40	0,12	0,00	0,00	0,00	0,00
Osinko (1000 euroa)	2) 9 007	2 702	0	0	0	0
Osinko/tulos, %	88,9	46,2	0,0	0,0	0,0	0,0
Efekttiivinen osinkotuotto, %	5,1	3,5	0,0	0,0	0,0	0,0
Hinta/voitto (P/E-Juku)	17,5	13,2	-	-38,5	-4,6	-12,2
Pörssikurssit, EUR						
- tilikauden alin	3,38	1,85	1,71	1,71	0,98	1,50
- tilikauden ylin	7,90	3,60	2,80	2,80	2,15	4,12
- tilikauden keskimurssi	5,24	2,87	2,16	2,16	1,46	3,54
- tilikauden päätöskurssi 31.12.	7,88	3,42	1,87	1,87	1,93	1,58
Osakekannan markkina-arvo	177,43	77,01	42,11	42,11	43,46	35,58
Osakevaihto, 1000 kpl	13 742	8 026	3 901	3 901	2 269	6 533
Osakevaihto, %	61,0	35,6	17,3	17,3	10,1	29,0
Osakkeiden osakeantikorjattu lukumäärä kauden lopussa	22 516 600	22 516 600	22 516 600	22 516 600	22 516 600	22 516 600
Osakkeiden osakeantikorjattu keskimääräinen lukumäärä	22 516 600	22 516 600	22 516 600	22 516 600	22 516 600	22 516 631

1) Tutkimus- ja kehitysmenojen laskentaperiaatteita on täsmennetty v. 2003-2004.

2) Hallituksen ehdotus yhtiökokoukselle.

Tunnuslukuja laskettaessa omien osakkeiden lukumäärä on vähennetty kokonaisosakemäärästä ja rahastoarvo omasta pääomasta. Tunnuslukuja laskettaessa ovat sivulla 52.

# HALLITUKSEN TOIMINTAKERTOMUS

## TILIKAUDELTA 2006

### Tilikauden pääasiat

- Tekla-konsernin liikevaihto oli 49,78 (37,95) miljoonaa euroa. Liikevaihdon kasvu oli noin 31 prosenttia.
- Liiketulos oli 13,62 (6,39) miljoonaa euroa.
- Kansainvälisen liiketoiminnan osuus liikevaihdosta oli 75 (72) prosenttia.
- Pääliiketoiminta-alue Building & Construction jatkoi vahvaa kasvuaan. Sen liikevaihto nousi lähes 36 miljoonaan euroon, missä oli kasvua edelliseen vuoteen verrattuna noin 42 prosenttia. B&C:n kehittämää ja markkinoimaa Tekla Structures -ohjelmistoa oli myyty yli 80 maahan. Lisenssien kokonaismäärä ylitti 10 000 vuoden 2006 syksyllä.
- Vuonna 2006 yhtiön perustamisesta tuli kuluneeksi 40 vuotta. Juhlavuotta vietettiin pääosin työn merkeissä. Suomalaisille asiakkaille ja muille tärkeille sidosryhmille järjestettiin juhlaseminaari Espoossa syyskuun lopulla. Tilaisuudessa julkistettiin myös Teklan 40-vuotishistoriikki.
- Tekla Oyj:n hallitus ehdottaa 15.3.2007 kokoontuvalle varsinaiselle yhtiökokoukselle, että tilikaudelta 2006 jaetaan osinkona 20 senttiä sekä 20 senttiä juhlavuoden lisäosinkona, yhteensä 40 senttiä osakkeelta, mikä tekee yhteensä 9 006 640 euroa.

### LIIKETOIMINTAYMPÄRISTÖ

Teklan kehittämiä ja markkinoimia, asiakkaiden ydinliiketoimintoja tehostavia ohjelmistotuotteita ja niihin liittyviä palveluja käytetään rakentamisessa, energiayhtiöissä ja vesilaitoksissa sekä kunnissa ja kaupungeissa. Teklan tuotteiden innovatiivisuus perustuu mallipohjaiseen teknologiaan, jonka kehittäjänä Tekla on asiakas-segmenteissään kansainvälinen edelläkävijä. Teklalla on myös vuosikymmenten kokemus valitsemiltaan asiakastoimialoilta.

Teklan ohjelmistoratkaisut tehostavat asiakkaiden ydinliiketoimintaprosesseja, mahdollistavat prosessien edelleen kehittämisen ja parantavat asiakkaiden kilpailukykyä.

Rakennusalan suhdanteet ovat pysyneet hyvällä tasolla lähes kaikilla Teklan keskeisillä markkina-alueilla. Mallintamisjärjestelmien kysyntä on edelleen nousussa ja tuotemallinnus kasvattaa asemaansa rakennussuunnittelussa ja muissa rakennusprosessin vaiheissa. Teklan markkina-asema jatkoi vahvistumistaan vuoden 2006 aikana.

Energiatoimialalla verkkotietojärjestelmät kiinnostavat edelleen myös Pohjoismaiden ja Baltian ulkopuolella. Korkea energian hinta parantaa alan yhtiöiden kannattavuutta ja lisää mahdollisuuksia tietotekniikkainvestointeihin. Pohjoismaissa on kysyntää erityisesti käytön tukea tarjoaville verkkotietojärjestelmille myrskyjen ja muiden häiriötilanteiden yhteydessä. Sähköverkkojen ikääntyminen sekä käyttövarmuuden ja laadun parantaminen korostavat verkkojärjestelmien merkitystä omaisuuden hallinnan ja kunnossapidon näkökulmasta.

Julkisen sektorin paikkatietojärjestelmien kysyntä on Euroopan markkinoilla tasaista. Kasvua ennakoidaan Itä-Euroopan kehittyville alueille. Suomessa seudullisen yhteistyön lisääntyminen ja kuntien toiminnan tehostamistarpeet luovat pohjaa toimialan tietojärjestelmien kehittämiseksi. Teklan markkina-asema on vahva suurissa ja keskisuurissa kunnissa Suomessa.

### LIKEVAIHTO JA TULOS

Teklan liikevaihto oli 49,78 (37,95) miljoonaa euroa. Liikevaihdon kasvu oli 31,2 prosenttia. Liiketulos oli 13,62 (6,39) miljoonaa euroa. Tulos ennen veroja oli 13,77 (7,08) miljoonaa euroa.

Tekla-konsernin liikevaihto ja tulos kehittyivät seuraavien taulukoiden mukaisesti

Liikevaihto, miljoonaa euroa				Osuus liikevaihdosta, %	
1.1.- 31.12.	2006	2005	Muutos	2006	2005
Building & Construction	35,88	25,19	10,69	72,1	66,4
Energy & Utilities	7,39	6,29	1,10	14,8	16,6
Public Infra	4,28	4,23	0,05	8,6	11,1
Defence	2,23	2,24	-0,01	4,5	5,9
Muut	0,00	0,00	0,00	0,0	0,0
<b>Yhteensä</b>	<b>49,78</b>	<b>37,95</b>	<b>11,83</b>	<b>100,0</b>	<b>100,0</b>
Liiketulos, miljoonaa euroa					
1.1.-31.12.	2006	2005	Muutos		
Building & Construction	12,77	6,54	6,23		
Energy & Utilities	0,52	-0,48	1,00		
Public Infra	0,44	0,28	0,16		
Defence	0,32	0,14	0,18		
Muut	-0,43	-0,09	-0,34		
<b>Yhteensä</b>	<b>13,62</b>	<b>6,39</b>	<b>7,23</b>		

## KANNATTAVUUS

Sijoitetun pääoman tuotto (ROI) oli 63,1 (32,7) prosenttia ja oman pääoman tuotto (ROE) 48,5 (28,3) prosenttia. Tulos osaketta kohden oli 0,45 (0,26) euroa ja oma pääoma osaketta kohden kauden lopussa 1,10 (0,76) euroa.

## RAHOITUSASEMA

Konsernitaseen loppusumma oli 39,75 (28,59) miljoonaa euroa. Omavaraisuusaste oli 63,4 (61,1) prosenttia. Vieras pääoma oli 15,03 (11,38) miljoonaa euroa. Likvidien varojen määrä oli 24,24 (15,31) miljoonaa euroa ja ne muodostivat 61,0 (53,6) prosenttia taseen loppusummasta.

## INVESTOINNIT

Vuoden 2006 bruttoinvestoinnit olivat yhteensä 1,33 (1,30) miljoonaa euroa. Ne koostuivat tavanomaisista käyttöomaisuusinvestoinneista tietokonelaitteisiin ja -ohjelmistoihin sekä kalustoon.

## LIIKETOIMINTA-ALUEET

### Building & Construction

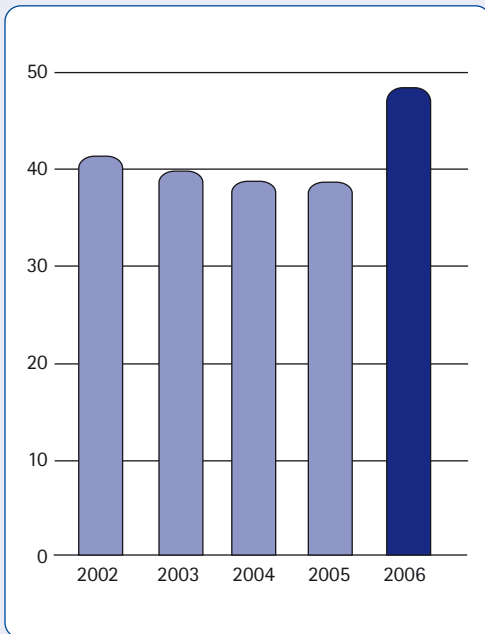
Teklan rakennustoimialaa palveleva liiketoiminta-alue Building & Construction (B&C) kehittää ja markkinoi Tekla Structures -ohjelmistotuotetta teräs- ja betoni-rakenteiden tuotemallipohjaiseen suunnitteluun sekä rakentamisen ja valmistamisen ohjaukseen.

B&C:n liikevaihto vuonna 2006 oli 35,88 (25,19) miljoonaa euroa. Liikevaihto kasvoi noin 42 prosenttia edellisvuoteen verrattuna. Liiketulos lähes kaksinkertaistui ja oli 12,77 (6,54) miljoonaa euroa.

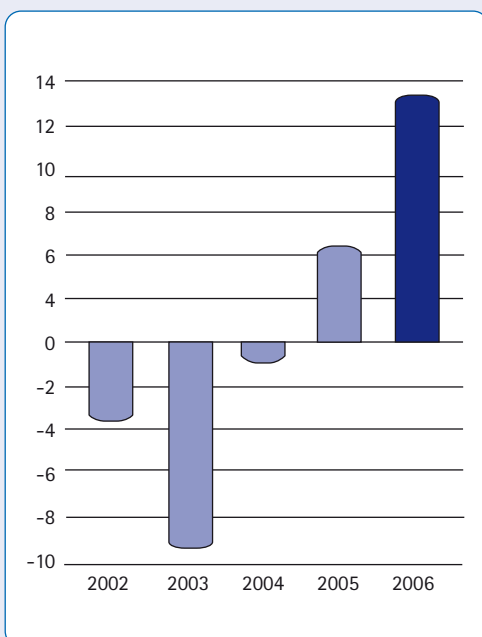
Liiketoiminta-alueen tuotetarjonta (Tekla Structures) jakautuu useampiin vakioituihin moduuleihin. Ohjelmistotuoteliiketoiminnassa kustannukset ovat suhteellisen kiinteät ja lisämyynnin kustannukset varsin alhaiset. B&C:n liikevoittoprosentti oli katsauskaudella 35,6 (26,0).

B&C:n kansainvälisen liiketoiminnan osuus liikevaihdosta vuonna 2006 oli 94 (94) prosenttia. Ohjelmis-

Teklan liikevaihto, miljoonaa euroa



Teklan liike-tulos, miljoonaa euroa



ton käyttäjiä oli yli 80 maassa. Suurimmat markkina-alueet olivat edelleen Pohjois-Amerikka, Iso-Britannia ja Ranska. Keskeisistä markkina-alueista liikevaihtoon kasvattivat vuoden aikana suhteellisesti eniten Lähi-itä, Intia, Kauko-itä ja Pohjoismaat.

Teräsrakennesuunnittelua palveleva tuotetarjonta tuo edelleenkin selvästi suurimman osan B&C:n liikevaihdosta. Vuoden aikana saatiin myös lukuisia uusia betonielementtituotetta käyttäviä asiakkaita. Myytyjen Tekla Structures -lisenssien määrä ylitti 10 000 kappaletta rajapyykin lokakuussa 2006.

Johtava eurooppalainen betonisia rakennusosia valmistava Consolis teki loppukesällä puitesopimuksen Tekla Structures -lisenssien hankkimisesta. Sopimus oli Consolis-ryhmälle strateginen valinta, sillä yhtiö ilmoitti samalla päätöksestään ottaa ohjelmiston keskeiseksi suunnittelutyökalukseksi.

Lähi-idässä toimiva rakennusalan konserni, Mammut Group, kertoi kesäkuussa panostavansa laajasti Tekla Structuresiin. Konsernista tulee lisenssimäärillä mitattuna maailman suurin Tekla Structures -käyttäjä, kun ohjelmisto on täydessä käytössä Mammutilla vuonna 2007.

Suuri yhdysvaltalainen, globaalisti toimiva rakennusliike Bechtel hankki alkuvuonna 2006 huomattavan määrän uusia Tekla Structures -lisenssejä aiempien lisenssiensä lisäksi.

Rakennusalan suhdanteet olivat hyvät koko katsauskauden ajan ja näyttävät jatkuvan suotuisina myös vuonna 2007. Liiketoiminta-alueen kannattavuuden arvioidaan pysyvän hyvällä tasolla. Pitkäaikaisen kasvun mahdollistamiseksi B&C:n henkilöresursseja lisätään edelleen.

### Energy & Utilities

Energy & Utilities -liiketoiminta-alueen (E&U) ohjelmistotuotteet (Tekla Xpower, Tekla Xpipe) tarjoavat liiketoiminnallista ja operatiivista tehokkuutta ja kilpailukykyä parantavia ratkaisuja energian jakeluyhtiöille ja vesilaitoksille. Liiketoiminta koostuu suurelta osin lisälisenssien ja palveluiden myynnistä olemassa olevalle asiakaskunnalle.

E&U:n liikevaihto vuonna 2006 oli 7,39 (6,29) miljoonaa euroa. Liikevaihto kasvoi 17,5 prosenttia. E&U:n liike-tulos oli katsauskaudella 0,52 (-0,48) miljoonaa euroa. Kansainvälisen liiketoiminnan osuus oli 49 (51) prosenttia. E&U:n liikevoittoprosentti oli 7,0 (-7,6).

Suomalaisille asiakkaille toimitettiin vuoden aikana useita Tekla Xpower -järjestelmäajennuksia. Ruotsissa toimitettiin Tekla Xpower -tilauksia uusille ja järjestelmäajennuksia vanhoille asiakkaille. Baltiassa tehtiin alkuvuonna kaksi järjestelmäajennusta sekä saatiin uusi kaukolämpöasiakas. Malesian Tekla Xpower -laajennushanke eteni ja sinne myytiin lisää lisenssejä. Tekla Xpipen kysyntä piristyi loppuvuotta kohden.

### Public Infra

Public Infran (PI) kehittämät tietojärjestelmät (Tekla Xcity, Tekla Xstreet) tehostavat toimintaa kuntien teknisellä sektorilla sekä infra-alalla.

PI:n liikevaihto vuonna 2006 oli 4,28 (4,23) miljoonaa euroa. PI:n liiketulos oli 0,44 (0,28) miljoonaa euroa. Kansainvälisen liiketoiminnan osuus oli 7 (5) prosenttia. PI:n liikevoittoprosentti oli 10,3 (6,6).

Tekla Xcity -järjestelmän laajennuksia toimitettiin Suomessa useille asiakkaille. Seudullisten palvelujen käytöstä sovittiin useiden suomalaisten asiakkaiden kanssa. Muutaman suomalaisen kaupungin kanssa käynnistettiin elinympäristön hoitoon liittyvä eModel-hanke.

### Uusi liiketoiminta-alue Infra & Energy

Vuoden 2007 alussa Energy & Utilities ja Public Infra yhdistettiin Infra & Energy -liiketoiminta-alueeksi. Infra & Energy keskittyy asiakkaidensa ydinprosesseja tukevien mallipohjaisten ohjelmistoratkaisujen kehittämiseen ja myyntiin. Sen tärkeimmät asiakastoimialat ovat energianjakelu, yhdyskuntatoimi ja vesihuolto. Järjestelyllä Tekla haluaa varmistaa laajemman ohjelmistorajonnan asiakastoimialoilleen sekä sisäisesti tehostaa toimintaansa tuotekehityksessä ja ylläpitotoiminnoissa.

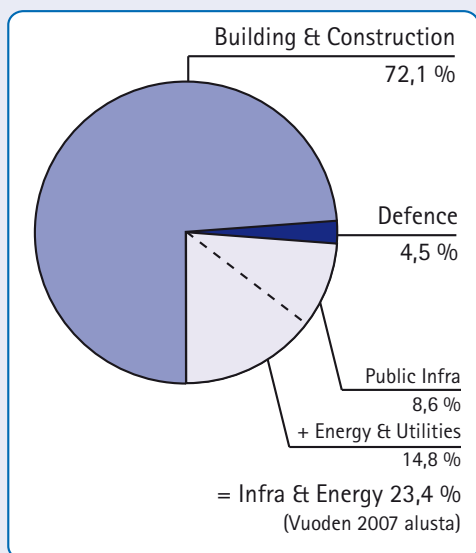
### Building & Construction

-liiketoiminta-alueen kehittämä **Tekla Structures** on 3D-tuotemallinnusohjelmisto rakennusteollisuuden tarpeisiin. Ohjelmisto kattaa koko rakennesuunnitteluprosessin luonnossuunnittelusta rakentamisen ja valmistamisen ohjaukseen rakennusmateriaalista riippumatta. Lisäksi Tekla Structures tarjoaa uusia, innovatiivisia mahdollisuuksia rakennesuunnittelun projektityhteytyöhön ja tiedonhallintaan. Tekla Structuresilla on tuhansia käyttäjiä yli 80 maassa.

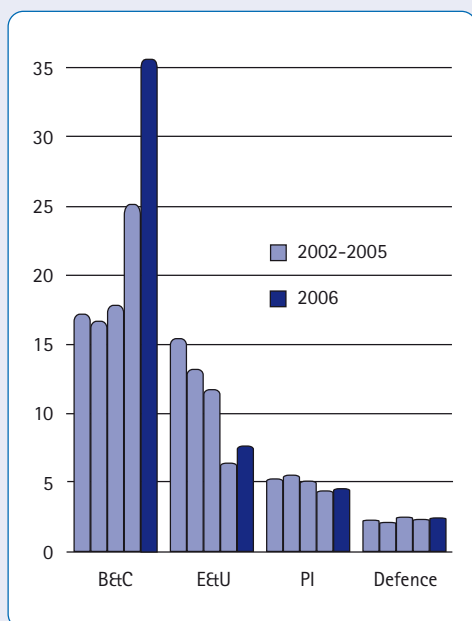
Vuoden 2007 alussa Energy & Utilities ja Public Infra yhdistettiin **Infra & Energy** -liiketoiminta-alueeksi. Infra & Energy keskittyy asiakkaidensa ydinprosesseja tukevien mallipohjaisten ohjelmistoratkaisujen kehittämiseen ja myyntiin. Sen tärkeimmät asiakastoimialat ovat energianjakelu, yhdyskuntatoimi ja vesihuolto. Liiketoiminta-alueen tuotteita ovat **Tekla Xpower** ja **Tekla Xpipe** -verkkotietojärjestelmät, joilla on käyttäjiä yli 70 energianjakeluyhtiössä Pohjois-Euroopassa ja lähes 20 vesilaitoksessa Suomessa ja Ruotsissa. Näiden lisäksi I&E:llä on **Tekla Xcity** -paikka- ja kuntatietojärjestelmä ja **Tekla Xstreet** -väylä- ja kunnallistekniikan suunnittelujärjestelmä. Viimeksi mainitut järjestelmät ovat käytössä yli 40 kunnassa ja niitä palvelevilla konsulteilla Suomessa ja Ruotsissa.

**Tekla Defence** tekee tiedustelu-, valvonta- ja johtamisjärjestelmiä kiinteässä yhteistyössä Suomen puolustusvoimien kanssa. Helmikuussa 2007 Tekla tiedotti tehneensä aiesopimuksen Defence-liiketoiminnan myynnistä Patrialle.

Liikevaihto 2006 liiketoiminta-alueittain, %



Liikevaihto liiketoiminta-alueittain, miljoonaa euroa



Uuden liiketoiminta-alueen tarjonnan arvioidaan vastaavan hyvin markkinoiden kysyntään kaikilla sen asiakastoimialoilla ja lisä- ja palvelumyynnin jatkuvan vilkkaana nykyisille asiakkaille. Uusia asiakkaita odotetaan ruotsalaisista energiayhtiöistä sekä suomalaisista ja ruotsalaisista vesilaitoksista. Liiketoiminnan käynnistämismahdollisuuksia itäisessä Euroopassa selvitetään yhteistyössä paikallisten partnerien kanssa. Yhdyskuntatoimialalla asiakaskunnan arvioidaan laajenevan seudullisten palvelujen käyttöönoton myötä.

### Defence

Liiketoiminta-alue Defence tekee tiedustelu-, valvonta- ja johtamisjärjestelmiä kiinteässä yhteistyössä Suomen puolustusvoimien kanssa.

Defencen liikevaihto vuonna 2006 oli 2,23 (2,24) miljoonaa euroa. Liiketulos oli 0,32 (0,14) miljoonaa euroa. Kannattavuus oli hyvällä tasolla; liikevoittoprosentti oli 14,3 (6,3).

Defencen liiketoiminnan kehitys oli suotuisa vuoden 2006 aikana ja tilauskanta kasvoi vuoden lopulla selvästi. Toimialan näkymät ovat lupaavat. Tekla tiedotti 9.2.2007 tehneensä aiesopimuksen Defence-liiketoiminnan myynnistä Patrialle.

### TUTKIMUS JA TUOTEKEHITYS

Tutkimus ja tuotekehitys on merkittävä osaamiskeskittymä ohjelmistotalossa. Noin kolmannes Teklan henkilöstöstä on näissä tehtävissä.

Teklan tuotteiden perustana käytettävään ohjelmistotalustaan on viimeisen kolmen vuoden aikana integroitu Microsoftin .NET-teknologiaa. Useita tätä integraatiota hyödyntäviä tuotteita on jo julkistettu, muun muassa mobiili- ja selainkäytön alueilla. Kesäkuun 2006 lopulla julkistettiin ensimmäinen tuoteversio, Tekla Structures 12.0, joka hyödyntää sovelluksen ohjelmoitavuutta .NET-teknologialla. Tuoteversion keskeinen uusi ominaisuus on avoin ohjelmointirajapinta sovellusten eri toimintoihin ja tietoihin. Rajapinnan avulla käyttäjät ja kolmannet osapuolet voivat soveltaa Tekla Structure-sia paremmin omiin tarpeisiinsa.



Vuoden 2006 toisella puoliskolla rakennustoimialan tuotekehityksessä keskityttiin Tekla Structuresin seuraavaan pääversioon, jossa otetaan huomioon muun muassa teräsrakennemallinnuksen maakohtaisia erityispiirteitä. Tekla Xpower ja Tekla Xpipe -ohjelmistojen pääversiot toimitettiin asiakkaille loppuvuonna. Vuonna 2006 keskeisinä tuotekehityskohteina olivat käyttöliittymän uudistaminen ja käytettävyyden parantaminen.

Tekla Xcity ja Tekla Xstreet -ohjelmistojen kehitystyötä tehtiin läheisessä yhteistyössä asiakkaiden kanssa. Tekla Xcityn tuotekehityshankkeena toteutettiin Web-Map Internet-karttapalvelimen kehitysprojekti. Tekla Xstreetin puitteissa toteutettu Tekesin Infra -teknologiaohjelmaan kuuluva tiedonsiirron kehityshanke päättyi maaliskuussa.

## RISKIENHALLINTA

Teklan riskienhallinnan tavoitteena on havaita, analysoida ja pyrkiä hallitsemaan toimintaan liittyviä mahdollisia uhkia ja riskejä. Tiettyjen riskien osalta periaatteet ja riskienhallinnan keskeisin sisältö on määritelty konsernitason politiikoissa ja ohjeissa. Riskejä seurataan, koordinoidaan ja hoidetaan konsernitason, mutta jokainen yksikkö vastaa oman toimintansa riskienhallinnasta.

Tekla ottaa liiketoiminnallisia riskejä, jotka liittyvät lähinnä strategiaan ja tavoitteisiin. Yhtiö pyrkii välttämään riskejä, jotka vaarantavat toiminnan jatkuvuuden tai vahingoittavat sitä. Liiketoimintariskejä rajoitetaan hallituksen ja johtoryhmän aktiivisella ja vuorovaikutteisella strategiatyöskentelyllä. Riskejä minimoidaan vakuutuksilla tai siirtämällä niitä sopimusteitse.

Teklan rahoitusriskit voidaan jakaa valuutta-, likviditeetti-, luotto- ja korkoriskeihin. Valuuttariskejä hallitaan suojaamalla tärkeimpien ulkomaisten valuuttojen nettomaksuvirtaa. Likvidien varojen sijoittaminen hoidetaan hallituksen päättämien periaatteiden mukaan lähes riskittömästi. Rahoitusriskit on kuvattu tarkemmin tilinpäätöksen liitetiedoissa.

## YMPÄRISTÖ

Teklan liiketoiminnan suorat ympäristövaikutukset ovat vähäiset. Yhtiön tuotteiden käytöstä johtuvien suorien ympäristövaikutusten ei arvioida olevan merkittäviä.

## HENKILÖSTÖ JA ORGANISAATIO

### Henkilöstö

Tekla-konsernin palveluksessa oli vuonna 2006 keskimäärin 324 (vuonna 2005: 299 ja vuonna 2004: 368) henkilöä, joista ulkomailla keskimäärin 107 (2005: 95, 2004: 98). Osa-aikaisten määrä on muutettu vastaamaan täyttä työpanosta. Vuoden 2006 lopussa henkilöstön määrä oli osa-aikaiset mukaan lukien 365 (2005: 324, 2004: 309), joista ulkomailla 123 (2005: 100, 2004: 99). Henkilömäärä kasvoi vuoden 2006 aikana 12,7 prosenttia. Uusia henkilöitä rekrytoitiin kaikkiin toimintoihin, erityisesti tuotekehitykseen.

Teklan työntekijöiden keski-ikä oli 37,5 (37,9) vuotta. Ylempi korkeakoulututkinto tai korkeakouluopintoja oli 66 (66) prosentilla henkilöstöstä. Teklalaisista 27 (27) prosenttia oli naisia ja 73 (73) prosenttia miehiä. Lähtövaihtuvuus oli 8,2 (7,5) prosenttia.

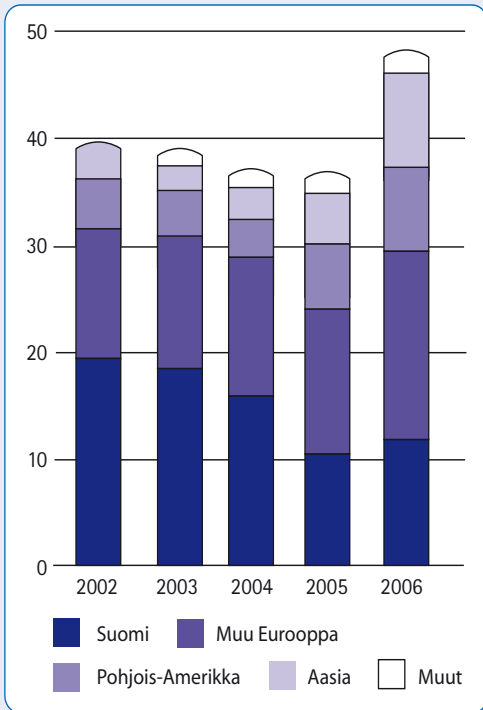
Teklan koko henkilöstöön sovelletaan palkitsemisjärjestelmää, jonka perusteet yhtiön hallitus päättää vuosittain. Perusteet liittyvät edellisen vuoden toiminnallisten ja taloudellisten tavoitteiden saavuttamiseen sekä kurssikehitykseen. Optio-ohjelmia ei ole voimassa.

Palkkojen ja palkkioiden kokonaissumma oli vuonna 2006 18,7 (vuonna 2005: 15,8 ja vuonna 2004: 17,5) miljoonaa euroa.

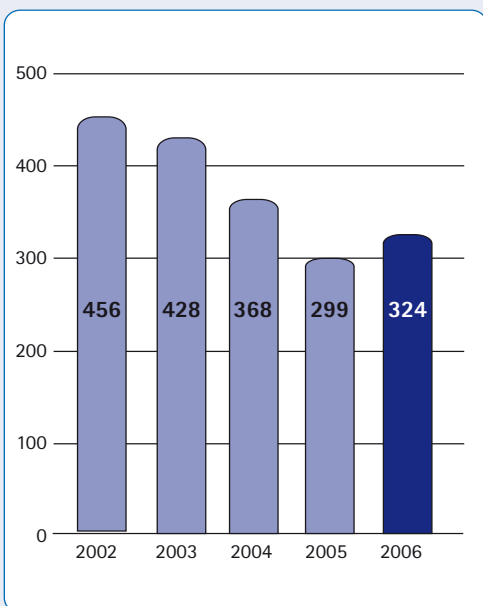
### Ylin johto

Teklan johtoryhmän jäsenet vuonna 2006 olivat: toimitusjohtaja Ari Kohonen, varatoimitusjohtaja Heikki Multamäki (vastuualueenaan Energy & Utilities), johtaja Risto Rätty (Building & Construction), johtaja Petri Raitio (Software Production), Leif Granholm (maajohtaja, Tekla Ruotsi), johtaja Harald Lundberg (tietohallinto), johtaja Anneli Bergström (henkilöstö) ja talousjohtaja Timo Keinänen.

Liikevaihto markkina-alueittain, miljoonaa euroa



Henkilöstö keskimäärin



Liiketoiminnan kehitysjohtaja ja johtoryhmän jäsen Harri Nurmi erosi yhtiön palveluksesta 31.10.2006.

Vuoden 2007 alusta lukien johtoryhmään nimitettiin uuden Infra & Energy -liiketoiminta-alueen vastaava johtaja Kai Lehtinen. Energy & Utilities -liiketoiminta-alueen johtajana toiminut Heikki Multamäki jatkaa varatoimitusjohtajana sekä johtoryhmän jäsenenä ja vastaa Teklan liiketoiminnan kehittämisestä.

### Aluetoimistot

Building & Construction -liiketoiminta-alueen kansainvälisen toiminnan laajentuessa avattiin vuoden 2006 keväällä Teklan edustusto Intian Mumbaihin. Osana B&C:n organisoitumista Pohjoismaissa toimintansa aloitti myös Tanskan toimisto.

E&U-liiketoimintaan keskittynyt Norjan toimisto suljettiin syksyllä ja sen toiminnot siirrettiin emoyhtiölle.

Teklalla on tällä hetkellä oma toimisto 12 maassa.



*Teklan 40-vuotishistoriikki  
"Reikäkorteista tuotemallinnukseen"  
julkaistiin syyskuussa 2006.*

## TEKLAN JUHLAVUOSI

Vuonna 2006 Teklan perustamisesta tuli kuluneeksi 40 vuotta. Juhlavuotta vietettiin pääosin työn merkeissä. Suomalaisille asiakkaille ja muille tärkeille sidosryhmille järjestettiin juhlaseminaari Espoossa syyskuun lopulla. Tilaisuudessa julkistettiin myös Teklan 40-vuotishistoriikki.

## YHTIÖN HALLINTO

Tekla Oyj:n hallinnossa noudatetaan Suomen osakeyhtiölakia, Teklan yhtiöjärjestystä sekä Helsingin Pörssin, Keskuskauppakamarin sekä Teollisuuden ja Työntekijöiden Keskusliiton vuonna 2003 antamaa suositusta hallinnointiperiaatteista. Suosituksen mukaiset tarkemmat tiedot löytyvät Teklan sijoittajasivuilta internetistä osoitteessa [www.tekla.com](http://www.tekla.com) > Sijoittajat > Hallinnointi.

## VARSINAINEN YHTIÖKOKOUS

Tekla Oyj:n 16. maaliskuuta 2006 pidetty varsinainen yhtiökokous vahvisti yhtiön vuoden 2005 tilinpäätöksen sekä konsernituloslaskelman ja konsernitaseen. Samalla yhtiökokous myönsi vastuuvapauden hallituksen jäsenille ja toimitusjohtajalle. Yhtiökokous hyväksyi hallituksen esityksen, jonka mukaan vuodelta 2005 maksetaan osinkoa 0,12 euroa osakkeelta.

## Hallitus

Yhtiön hallituksen jäseniksi valittiin uudelleen Ari Kohonen, Esa Korvenmaa, Olli-Pekka Laine (varapuheenjohtaja) ja Heikki Marttinen (puheenjohtaja) sekä varajäseneksi Timo Keinänen. Uudeksi hallituksen jäseneksi valittiin Erkki Pehu-Lehtonen. Henkilöstön edustajana hallituksessa toimi 15.9.2006 asti Kaija Komulainen-Laakso ja 16.9.2006 lähtien Juha Kajanen.

## Tilintarkastaja

Yhtiön tilintarkastajiksi valittiin uudelleen tilintarkastusyhteisö PricewaterhouseCoopers Oy. Vastuunalaisena tilintarkastajana toimii KHT Markku Marjomaa.

## Valtuutukset

- > Hallitus valtuutettiin päättämään yhtiön osakepääoman korottamisesta yhdessä tai useammassa erässä uusmerkinnällä siten, että uusmerkinnässä oikeutetaan merkitsemään yhteensä enintään 4 500 000 kappaletta uusia 0,03 euron nimellisarvoisia osakkeita.

- > Hallitus valtuutettiin päättämään yhtiön osakepääoman korottamisesta uusmerkinnällä yhtiön hallitukselle ja henkilöstölle sekä sen tytäryhtiöiden henkilöstölle suunnattavaa osakeantia varten siten, että uusmerkinnässä yhtiön hallitus ja henkilöstö sekä sen tytäryhtiöiden henkilöstö oikeutetaan merkitsemään yhteensä enintään 500 000 kappaletta uusia 0,03 euron nimellisarvoisia osakkeita.
- > Hallitus valtuutettiin päättämään yhtiön omien osakkeiden hankkimisesta yhtiön pääomarakenteen kehittämiseksi sekä käytettäväksi vastikkeena silloin, kun hallituksen päättämällä tavalla ja päättämässä laajuudessa yhtiö joko hankkii liiketoimintaansa kuuluvaa omaisuutta tai antaa omia osakkeita vastikkeena mahdollisissa yrityskaupoissa tai käytettäväksi osana yhtiön palkkaus- ja kannustusjärjestelmää. Valtuutus koski enintään 1 000 000 osakkeen hankintaa.
- > Hallitus valtuutettiin päättämään yhtiölle hankittujen omien osakkeiden luovuttamisesta. Valtuutuksen kohteena ovat kaikki hallitukselle annettujen valtuuksien puitteissa yhtiölle hankitut yhtiön osakkeet, enintään 1 069 600 osaketta. Osakkeet voidaan luovuttaa vastikkeena silloin, kun hallituksen päättämällä tavalla ja päättämässä laajuudessa yhtiö joko hankkii liiketoimintaansa kuuluvaa omaisuutta tai antaa omia osakkeita vastikkeena mahdollisissa yrityskaupoissa tai käytettäväksi osana yhtiön palkkaus- ja kannustusjärjestelmää.

Kaikki yllä mainitut valtuutukset ovat voimassa vuoden 2007 varsinaiseen yhtiökokoukseen asti kuitenkin enintään yhden vuoden yhtiökokouksen päätöksestä lukien eli 16.3.2007 saakka.

Valtuutuksiin liittyen yhtiökokouksessa todettiin lisäksi, että uudet valtuutukset eivät sisällä optio-ohjelmaa eikä viime vuonna annettua optio-ohjelmavaltuutusta ole käytetty. Teklalla ei ole voimassa olevia optio-ohjelmia.

Hallitus ei käyttänyt yhtiökokoukselta saamiaan valtuutuksia vuoden 2006 aikana.

## OSINKO VUODELTA 2006 JA JAKOKELPOISET VARAT

Emoyhtiön voitonjakokelpoiset varat ovat 17 462 484 euroa, josta tilikauden voitto on 11 620 727 euroa.

Hallitus ehdottaa 15.3.2007 kokoontuvalle varsinaiselle yhtiökokoukselle, että voitonjakokelpoiset varat käytetään seuraavasti:

> osinkona jaetaan	
40 senttiä/osake eli yhteensä	9 006 640 euroa
> jätetään omaan pääomaan	8 455 844 euroa
	<hr/>
	17 462 484 euroa

Yhtiön taloudellisessa asemassa ei tilikauden päättymisen jälkeen ole tapahtunut olennaisia muutoksia. Yhtiön maksuvalmius on hyvä, eikä ehdotettu voitonjako vaaranna hallituksen näkemyksen mukaan yhtiön maksukykyä.

## KATSAUSKAUDEN JÄLKEISET TAPAHTUMAT

Vuoden 2007 alussa aloitti toimintansa uusi liiketoiminta-alue, Infra & Energy. Se syntyi, kun Energy & Utilities ja Public Infra yhdistettiin. Yhdistämisestä on kerrottu aiemmin tässä toimintakertomuksessa.

Projektiliiketoimintaa harjoittavan Defence-liiketoiminnan myymisestä Patrialle tehtiin aiesopimus. Kaupasta annettiin pörssitiedote 9.2.2007.

## NÄKYMÄT VUODELLE 2007

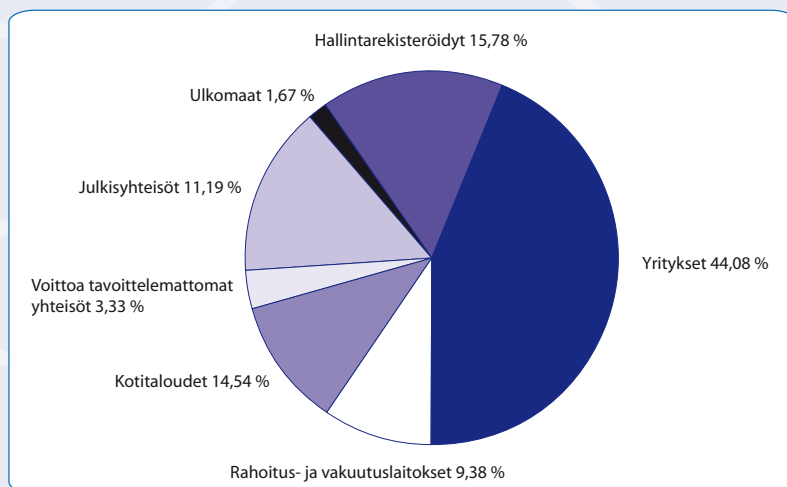
Vuoden 2007 osalta Teklan hallitus arvioi jatkuvien liiketoimintojen liikevaihdon kasvavan noin 15 prosenttia. Henkilöstömäärä jatkaa kasvuaan. Hallitus arvioi jatkuvien liiketoimintojen liikeluoksen olevan parempi kuin vuonna 2006. Pääosa liikevaihdosta ja tuloksesta tulee jatkossakin Building & Construction -liiketoiminta-alueelta.

# OSAKKEET JA OSAKKEENOMISTAJAT

## Suurimmat osakkeenomistajat 31.12.2006

	Osakkeita	Osuus osakkeista ja äänistä, %
Gerako Oy	8 596 020	38,06
(Hall.rek.) Nordea Pankki Suomi Oyj	2 877 757	12,74
Kesk. Eläkevakuutusyhtiö Tapiola	1 029 000	4,56
Etera Keskinäinen Eläkevakuutusyhtiö	816 400	3,61
(Hall.rek.) OMXBS / Skandinaviska Enskilda Banken	670 374	2,97
Keskinäinen eläkevakuutusyhtiö Ilmarinen	608 370	2,69
FIM Forte Sijoitusrahasto	500 000	2,21
Ereka Oy	480 000	2,13
FIM Fenno Sijoitusrahasto	379 700	1,68
Sijoitusrahasto Sampo Eurooppa yhdistelmä	280 000	1,24
Kymmenen suurinta yhteensä	16 237 621	71,89
Muut	6 348 579	28,11
<b>Yhteensä</b>	<b>22 586 200</b>	<b>100,00</b>

## Omistusjakauma sektoreittain 31.12.2006



## Omistusjakauma osakkeiden määrän mukaan 31.12.2006

	Omistajat, lukumäärä	%	Osakkeet, lukumäärä	%
1-1 000	1 896	75,33	794 022	3,52
1 001-10 000	537	21,33	1 622 494	7,18
10 001-100 000	59	2,34	1 589 677	7,04
100 001-500 000	19	0,76	3 982 086	17,63
500 001-1 000 000	3	0,12	2 095 144	9,28
1 000 001 -	3	0,12	12 502 777	55,36
<b>Yhteensä</b>	<b>2 517</b>	<b>100,00</b>	<b>22 586 200</b>	<b>100,00</b>

## OSAKKEET JA OSAKEPÄÄOMA

Tekla Oyj:n osakkeiden kokonaismäärä oli joulukuun 2006 päättyessä 22 586 200. Yhtiön omistuksessa oli 69 600 osaketta, niiden yhteenlaskettu nimellisarvo oli 2 088 euroa ja suhteellinen osuus yhtiön osakepääomasta ja äänimäärästä oli 0,3 prosenttia. Omista osakkeista suoritettu vastike oli yhteensä 220 702,46 euroa ja arvo 31.12.2006 kurssin mukaan 548 448 euroa. Osakkeen nimellisarvo on 0,03 euroa. Osakepääoma katsauskauden lopussa oli 677 586 euroa.

## KURSSIKEHITYS JA OSAKEVAIHTO

Osakkeen ylin noteeraus vuonna 2006 oli 7,90 euroa (3,60) ja alin 3,38 euroa (1,85). Keskikurssi oli 5,24 euroa (2,87). Vuoden viimeisen pörssipäivän päätöskurssi oli 7,88 (3,42) euroa. Osakekurssi nousi tilikauden aikana noin 130 prosenttia.

Vuoden 2006 aikana Helsingin Pörssissä vaihdettiin yhteensä 13 741 585 (8 026 165) Teklan osaketta, mikä vastaa 60,8 (35,5) prosenttia yhtiön osakekannasta.

## MUUTOKSET OMISTUSRAKENTEESSA (LIPUTUKSET)

Maailman suurimpiin omaisuudenhoitajiin kuuluva Fidelity International ja sen tytäryhtiöt tulivat Teklan osakkaiksi tammikuussa. Liputusilmoituksen mukaan Fidelityn rahastot ostivat 27.1.2006 10 prosenttia Teklan osakkeista. Lokakuun lopulla ilmoitettiin, että Fidelity Internationalin ja sen tytäryhtiöiden omistusosuus oli laskenut 9,78 prosenttiin 19.10.2006.

Teklan pitkäaikainen enemmistöosakas Gerako Oy myi osakkeitaan liputusilmoituksen mukaan 27.1.06 ja sen omistusosuus Teklasta laski yli 50 prosentista noin 38 prosenttiin.

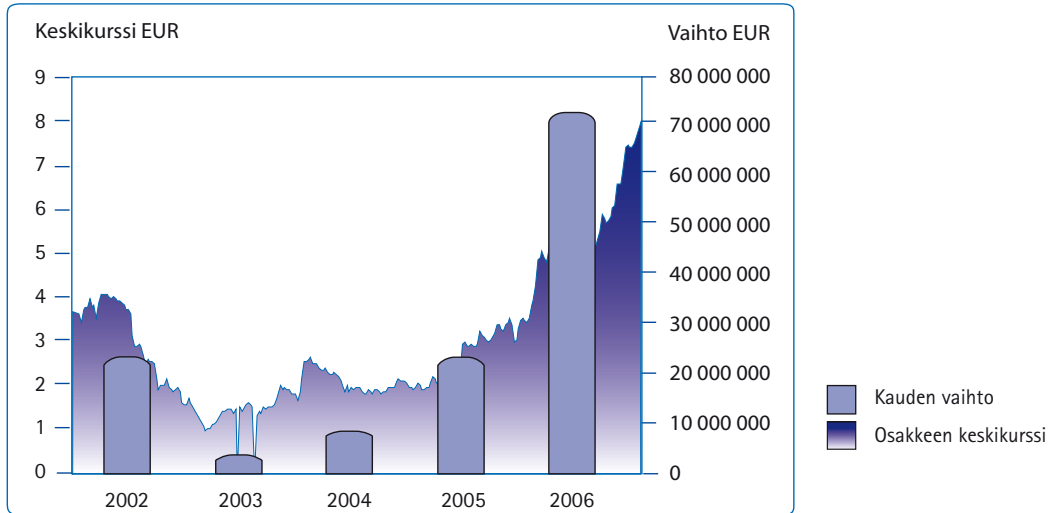
Tapiola-yhtiöt ilmoittivat 5.5.2006, että Keskinäinen Vakuutusyhtiö Tapiolan, Keskinäinen Henkivakuutusyhtiö Tapiolan, Yritysten Henkivakuutusyhtiö Oy Tapiolan sekä Tapiola Rahastoyhtiön hallinnoimien sijoitusrahastojen muodostaman kokonaisuuden omistusosuus Teklan osakkeista oli laskenut 6,86 prosentista alle 5 prosenttiin.

Hallintarekisteröityjen ja ulkomaalaisten omistajien osuus osakkeenomistajista nousi vuoden 2006 aikana 5,29 prosentista 17,45 prosenttiin.

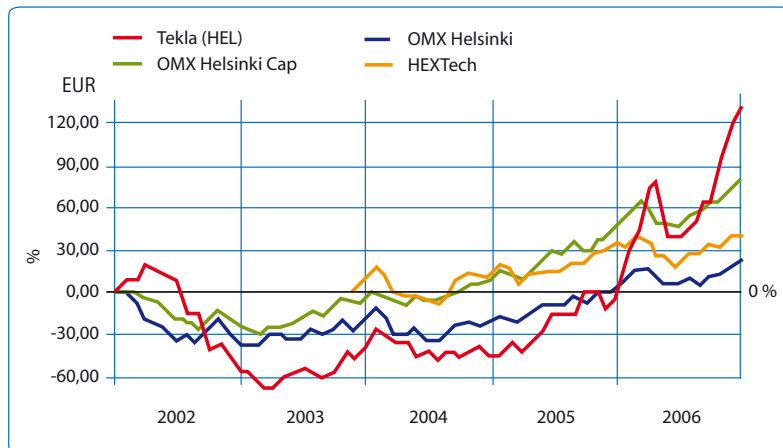
## JOHDON OMISTUS

Yhtiön hallituksen jäsenten ja toimitusjohtajan omistuksessa tai määräysvallassa oli vuoden 2006 päättyessä 8 614 270 kappaletta Tekla Oyj:n osakkeita. Näiden osakkeiden osuus koko osakekannasta ja äänivallasta oli 38,3 prosenttia.

## OSAKKEEN VAIHTO JA KESKIKURSSI 2002 - 2006



## OMX-INDEKSIT JA OSAKKEEN KURSSI 2002-2006



### OSAKKEEN PERUSTIEDOT

Listautumispäivä 22.5.2000  
 Kaupankäyntikoodi TLA1V  
 Toimialaluokitus: Informaatioteknologia  
 ISIN FI0009008833

## KONSERNIN TULOSLASKELMA, IFRS 1.1.-31.12.2006

1000 euroa

	Liitetieto	1.1. - 31.12.2006	1.1. - 31.12.2005
Liikevaihto	1, 2	49 782	37 950
Liiketoiminnan muut tuotot	3	1 025	485
Valmiiden ja keskeneräisten töiden varastojen muutos		27	-208
Aineiden ja tarvikkeiden käyttö		-2 008	-1 627
Työsuhde-etuuksista aiheutuvat kulut	4	-22 904	-19 811
Poistot	5	-1 193	-1 092
Liiketoiminnan muut kulut	6	-11 114	-9 307
<b>Liikevoitto</b>		<b>13 615</b>	<b>6 390</b>
Rahoitustuotot	8	1 064	1 156
Rahoituskulut	8	-906	-470
<b>Voitto ennen veroja</b>		<b>13 773</b>	<b>7 076</b>
Tuloverot	9	-3 609	-1 275
<b>Tilikauden voitto</b>		<b>10 164</b>	<b>5 801</b>
Jakautuminen Emoyhtiön omistajille		10 164	5 801
Emoyhtiön omistajille kuuluvasta voitosta laskettu osakekohtainen tulos:			
Osakekohtainen tulos (EUR)		0,45	0,26
Tulokseen ei kohdistu laimennusvaikutusta.			



## KONSERNITASE, IFRS 31.12.2006

1000 euroa

	Liitetieto	31.12.2006	31.12.2005
<b>Varat</b>			
<b>Pitkäaikaiset varat</b>			
Aineelliset käyttöomaisuushyödykkeet	11	1 818	1 857
Liikearvo	12	101	101
Aineettomat hyödykkeet	12	505	452
Muut rahoitusvarat	13	300	300
Saamiset	16	562	0
Laskennalliset verosaamiset	14	356	675
		<b>3 642</b>	<b>3 385</b>
<b>Lyhytaikaiset varat</b>			
Vaihto-omaisuus	15	60	33
Myyntisaamiset ja muut saamiset	16	11 755	9 799
Kauden verotettavan tuloon perustuvat verosaamiset		3	3
Muut rahoitusvarat	13	18 597	11 704
Rahavarat	17	5 692	3 661
		<b>36 107</b>	<b>25 200</b>
<b>Varat yhteensä</b>		<b>39 749</b>	<b>28 585</b>
<b>Oma pääoma ja velat</b>			
<b>Emoyhtiön omistajille kuuluva oma pääoma</b>			
Osakepääoma	18	678	678
Ylikurssirahasto	18	8 893	8 893
Vararahasto	18	1 325	1 325
Omat osakkeet	18	-221	-221
Muuntoerot	18	-205	-46
Arvonmuutosrahasto	18	101	36
Kertyneet voittovarot		14 153	6 545
		<b>24 724</b>	<b>17 210</b>
<b>Pitkäaikaiset velat</b>			
Varaukset	21	477	492
Korolliset velat	22	268	690
		<b>745</b>	<b>1 182</b>
<b>Lyhytaikaiset velat</b>			
Ostovelat ja muut velat	23	12 640	9 346
Kauden verotettavaan tuloon perustuvat verovelat		860	10
Varaukset	21	355	188
Lyhytaikaiset korolliset velat	22	425	649
		<b>14 280</b>	<b>10 193</b>
<b>Velat yhteensä</b>		<b>15 025</b>	<b>11 375</b>
<b>Oma pääoma ja velat yhteensä</b>		<b>39 749</b>	<b>28 585</b>

## KONSERNIN RAHAVIRTALASKELMA, IFRS 1.1.-31.12.2006

1000 euroa

	1.1. - 31.12.2006	1.1. - 31.12.2005
<b>Liiketoiminnan rahavirrat</b>		
Tilikauden tulos ennen veroja	13 773	7 076
Oikaisut; liiketoimet, joihin ei liity maksutapahtumaa:		
Poistot	1 193	1 092
Työsuhde-etuudet	0	-87
Rahoitustuotot ja -kulut	-183	-89
Muut oikaisut	91	45
Rahavirta ennen käyttöpääoman muutosta	14 874	8 037
Käyttöpääoman muutokset:		
Myynti- ja muiden saamisten muutos	-3 111	-3 770
Vaihto-omaisuuden muutos	-27	208
Osto- ja muiden velkojen muutos	3 496	2 186
Varausten muutos	153	-42
Liiketoiminnasta kertyneet rahavarat	15 385	6 619
Maksetut korot	-22	-31
Saadut korot	109	161
Maksetut verot	-2 462	-80
<b>Liiketoiminnan nettorahavirta</b>	<b>13 010</b>	<b>6 669</b>
<b>Investointien rahavirrat</b>		
Investoinnit aineellisiin käyttöomaisuushyödykkeisiin	-1 325	-1 004
Aineellisten käyttöomaisuushyödykkeiden myynti	128	16
Investoinnit myytävissä oleviin rahoitusvaroihin	-48 637	-50 014
Luovutustulot myytävissä olevista rahoitusvaroista	43 836	56 415
Saadut korot myytävissä olevista rahoitusvaroista	398	431
<b>Investointien nettorahavirta</b>	<b>-5 600</b>	<b>5 844</b>
<b>Rahoituksen rahavirrat</b>		
Pääoman palautus	0	-12 384
Osingonjako	-2 702	0
Lainojen takaisinmaksut	-591	-374
Rahoitusleasingvelkojen maksut	-59	-136
<b>Rahoituksen nettorahavirta</b>	<b>-3 352</b>	<b>-12 894</b>
<b>Rahavarojen muutos</b>	<b>4 058</b>	<b>-381</b>

	1.1. - 31.12.2006	1.1. - 31.12.2005
Rahavarat tilikauden alussa	3 721	4 102
<b>Rahavarat tilikauden lopussa</b>	<b>7 779</b>	<b>3 721</b>
<b>Taseen ja rahavirtalaskelman rahavarojen täsmäytyslaskelmat</b>		
Rahavarat taseen mukaan tilikauden alussa	3 661	4 102
Myytavissä olevat rahoitusvarat, rahavarat	60	0
Rahavirtalaskelman rahavarat tilikauden alussa	3 721	4 102
Rahavarat taseen mukaan tilikauden lopussa	5 692	3 661
Myytavissä olevat rahoitusvarat, rahavarat	2 087	60
Rahavirtalaskelman rahavarat tilikauden lopussa	7 779	3 721

## LASKELMA KONSERNIN OMAN PÄÄOMAN MUUTOKSISTA, IFRS

1000 euroa

### Emoyrityksen omistajille kuuluva oma pääoma

	Osake- pääoma	Ylikurssi- rahasto	Vara- rahasto	Omat osakkeet	Kertyneet muuntoerot	Arvonmuu- tosrahasto	Kertyneet voittovarot	<b>Yhteensä</b>
<b>Oma pääoma 1.1.2005</b>	<b>678</b>	<b>21 442</b>	<b>1 323</b>	<b>-221</b>	<b>-85</b>	<b>63</b>	<b>586</b>	<b>23 786</b>
Muuntoerot			0		39		-5	34
Myytavissä olevat sijoitukset						-27		-27
Rahastosiirto		-165	2				163	0
Pääoman palautus		-12 384						-12 384
Tilikauden voitto							5 801	5 801
<b>Oma pääoma 31.12.2005</b>	<b>678</b>	<b>8 893</b>	<b>1 325</b>	<b>-221</b>	<b>-46</b>	<b>36</b>	<b>6 545</b>	<b>17 210</b>
<b>Oma pääoma 1.1.2006</b>	<b>678</b>	<b>8 893</b>	<b>1 325</b>	<b>-221</b>	<b>-46</b>	<b>36</b>	<b>6 545</b>	<b>17 210</b>
Muuntoerot			0		-159		146	-13
Myytavissä olevat sijoitukset						65		65
Osingonjako							-2 702	-2 702
Tilikauden voitto							10 164	10 164
<b>Oma pääoma 31.12.2006</b>	<b>678</b>	<b>8 893</b>	<b>1 325</b>	<b>-221</b>	<b>-205</b>	<b>101</b>	<b>14 153</b>	<b>24 724</b>

# KONSERNITILINPÄÄTÖKSEN LIITETIEDOT

## PERUSTIEDOT

Tekla Oyj (emoyhtiö) on suomalainen julkinen osakeyhtiö, jonka kotipaikka on Espoo ja sen rekisteröity osoite on Metsänpojankuja 1, 02130 Espoo.

Tekla on kansainvälinen ohjelmistotuoteyritys, jonka ohjelmistoratkaisut on kehitetty asiakkaiden ydinliiketoimintojen tehostamiseen rakentamisessa, energian jakelussa sekä kuntasektorilla. Yhtiön kehittämiä mallipohjaisia ohjelmistotuotteita ja niihin liittyviä palveluja käytetään yli 80 maassa.

Tekla Oyj:n hallitus on kokouksessaan 8.2.2007 hyväksynyt vuoden 2006 tilinpäätöksen julkistettavaksi.

Teklan pitkäaikainen enemmistöosakas Gerako Oy myi osakkeitaan 27.1.2006, jolloin sen omistusosuus Teklasta laski yli 50 prosentista noin 38 prosenttiin. Tekla Oyj ei näin ollen enää kuulu Gerako-konserniin.

## LAADINTAPERIAATTEET

Tilinpäätöstä laadittaessa on noudatettu 31.12.2006 voimassa olevia IAS- ja IFRS-standardeja sekä SIC- ja IFRIC-tulkintoja. Kansainvälisillä tilinpäätösstandardeilla tarkoitetaan Suomen kirjanpitolaissa ja sen nojalla annetuissa säännöksissä EU:n asetuksessa (EY) 1606/2002 säädetyn menettelyn mukaisesti EU:ssa sovellettaviksi hyväksytyjä standardeja ja niistä annettuja tulkintoja.

Tilinpäätös on laadittu historiallisiin hankintamenoihin perustuen lukuun ottamatta myytävissä olevia sijoituksia ja johdannaisinstrumentteja, jotka arvostetaan käypään arvoon.

Tilinpäätöstiedot esitetään tuhansina euroina, ellei toisin mainita.

Konserni otti käyttöön 1.1.2006 seuraavat IFRS standardit, muutokset ja tulkinnat:

- > IAS 21 (Muutos), Valuuttakurssien muutosten vaikutukset – Nettosijoitus ulkomaiseen yksikköön
- > IFRIC 6, Tietyille markkinoille osallistumisesta aiheutuvat velat – sähkö- ja elektroniikkalaiteromu
- > IAS 39 (Muutos), Rahoitusinstrumentit: kirjaaminen ja arvostaminen ja IFRS 4 (Muutos), Vakuutus sopimukset – Takaussopimukset
- > IFRS 1 (Muutos), Ensimmäinen IFRS-standardien käyttöönotto ja IFRS 6 (Muutos), Mineraalivarojen etsintä ja arviointi
- > IAS 39 (Muutos), Käypään arvoon arvostamismahdollisuus
- > IAS 39 (Muutos), Rahoitusinstrumentit: kirjaaminen ja arvostaminen (Rahavirran suojauslaskennan soveltaminen ennakoituihin konsernin sisäisiin liiketoimiin)
- > IAS 19 (Muutos), Työsuhde-etuudet: Vakuutusmatemaattiset voitot ja tappiot, konsernitason järjestelyt ja tilinpäätöksessä esitettävät tiedot
- > IFRS 6, Mineraalivarojen etsintä ja arviointi
- > IFRIC 4, Miten määritetään, sisältääkö järjestely vuokrasopimuksen
- > IFRIC 5, Oikeudet osuuksiin rahastoista, jotka on tarkoitettu käytöstä poistamiseen, alkuperäiseen tilaan palauttamiseen ja ympäristön kunnostamiseen

Käyttöön otetuilla standardeilla ei ole ollut olennaista vaikutusta konsernin tilinpäätökseen vuonna 2006.

Seuraavat uudet standardit, tulkinnat ja muutokset aikaisempiin standardeihin on julkaistu 31.12.2006 mennessä. Tekla ei ole ottanut käyttöön näitä uusia eikä muutettuja standardeja tilinpäätöksessään vuodelta 2006. Näiden ei arvioida olevan merkittäviä konsernin toiminnan kannalta.

- > IFRS 8, Operating segments (voimassa 1.1.2009 alkaen \*)
- > IFRIC 12, Service concession arrangements (voimassa 1.1.2008 alkaen \*)
- > IFRIC 11, IFRS 2 - Group and treasury share transactions (voimassa 1.3.2007 alkaen \*)
- > IFRIC 10, Interim financial reporting and impairment (voimassa 1.11.2006 alkaen \*)
- > IFRIC 9, Kytettyjen johdannaisten uudelleenarviointi (voimassa 1.6.2006 alkaen)
- > IFRIC 8, IFRS 2:n soveltamisala (voimassa 1.5.2006 alkaen)
- > IFRIC 7, Tilinpäätöksen oikaisemiseen perustuvan lähestymistavan soveltaminen IAS 29:n Taloudellinen raportointi hyperinflaatiomaissa mukaisesti (voimassa 1.3.2006 alkaen)
- > IFRS 7, Rahoitusinstrumentit: Tilinpäätöksessä esitettävät tiedot (voimassa 1.1.2007 alkaen)
- > IAS 1 (Muutos), Tilinpäätöksen esittäminen - Tilinpäätöksessä esitettävät pääomatiedot (voimassa 1.1.2007 alkaen)

\*) EU ei ole vielä hyväksynyt tulkintaa sovellettavaksi.

## ARVIOIDEN KÄYTTÖ

Tilinpäätöksen laatimisen yhteydessä konsernin johtajoutuu tekemään tilinpäätöksen sisältöön vaikuttavia arvioita ja oletuksia sekä käyttämään harkintaa laatimisperiaatteiden soveltamisessa. Arviot perustuvat johdon parhaaseen näkemykseen, mutta on mahdollista, että toteumat poikkeavat tilinpäätöksessä käytetyistä

arvioista. Vahvistetuista tappioista kirjataan laskennallisia verosaamia siinä määrin kuin on todennäköistä, että niitä voidaan käyttää hyväksi tulevien tilikausien verotettavaa tuloa vastaan. Lopullinen tulos saattaa poiketa tehdyistä arvioista.

## KONSOLIDOINTIPERIAATTEET

Konsernitilinpäätös sisältää emoyhtiö Tekla Oyj:n ja tytäryhtiöt, joiden osakkeiden äänimäärästä emoyhtiö omistaa suoraan tai välillisesti yli 50% tai joissa emoyhtiöllä suoraan tai välillisesti on oikeus määrätä yrityksen talouden ja liiketoiminnan periaatteista. Vuoden aikana hankitut tytäryhtiöt otetaan mukaan hankintahetkestä lähtien ja luovutetut tytäryhtiöt siihen asti kun määräysvalta lakkaa.

Hankitut tytäryhtiöt sisällytetään tilinpäätökseen hankintamenomenetelmää soveltaen, jonka mukaan hankitun yhtiön varat, velat ja ehdolliset velat arvostetaan käypiin arvoihin hankintahetkellä. Liikearvon hankintameno on määrä, jolla tytäryhtiön hankintameno ylittää yksilöitävissä olevien varojen, velkojen ja ehdollisten velkojen käyvän nettoarvon. IFRS 1 -standardin helpotuksen mukaisesti IFRS-siirtymäpäivää edeltäviä yrityshankintoja ei ole oikaistu IFRS-periaatteiden mukaisiksi, vaan ne on jätetty suomalaisen tilinpäätöskäytännön mukaisiin siirtymäpäivää edeltäneisiin arvoihin.

Konsernin sisäiset liiketapahtumat, sisäisten toimistusten realisoitumattomat katteet, sisäiset saamiset ja velat sekä sisäinen voitonjako eliminoidaan.

Konserniyhtiöiden keskinäinen osakeomistus eliminoidaan hankintamenomenetelmää käyttäen. Keskinäisen osakeomistuksen eliminoinnissa syntyvät valuuttakurssien muutoksista johtuvat muuntoerot kirjataan konsernin omaan pääomaan.

## VALUUTTAMÄÄRÄISET TAPAHTUMAT

Konsernin yksiköiden tulosta ja taloudellista asemaa koskevat luvut mitataan siinä valuutassa, joka on kunkin yksikön pääasiallisen toimintaympäristön valuutta ("toimintavaluutta"). Konsernitilinpäätös on esitetty euroina, joka on konsernin emoyrityksen toiminta- ja esittämisvaluutta.

Ulkomaanrahan määräiset liiketapahtumat kirjataan tapahtumapäivän kurssiin. Tilikauden päättyessä ulkomaanrahan määräiset monetaariset erät on muunnettu toimintavaluutan määräisiksi tilinpäätöspäivän kurssveja käyttäen. Ei-monetaariset erät on arvostettu tapahtumapäivän kurssiin.

Operatiivisten ja rahoituserien kurssivoitot ja -tappiot kirjataan tuloslaskelmaan kurssieroksi rahoitustuottojen ja -kulujen ryhmään. Kurssierot sellaisesta monetaarisesta erästä, joka on osa yhtiön nettosijoitusta ulkomaiseen yksikköön, kirjataan omaan pääomaan.

Konsernitilinpäätöksessä ulkomaisten tytäryhtiöiden tuloslaskelmat muunnetaan euroiksi tilikauden keskikurssilla ja taseet tilinpäätöspäivän keskikurssilla. Tuloslaskelman ja taseen muuntamisesta eri kurssiin syntyy muuntoeroa, joka kirjataan konsernin omaan pääomaan. Konsernitilinpäätöksen yhdistelyssä tytäryrityksen oman pääoman muuntamisesta syntyvät muuntoerot kirjataan omaan pääomaan.

## RAHOITUSVARAT JA RAHOITUSVELAT

Konsernin rahoitusvarat luokitellaan seuraaviin ryhmiin: käypään arvoon tulosvaikutteisesti kirjattavat rahoitusvarat, lainat ja muut saamiset ja myytävissä olevat rahoitusvarat. Luokittelu tapahtuu rahoitusvarojen hankinnan tarkoituksen perusteella, ja ne luokitellaan alkuperäisen hankinnan yhteydessä. Luokittelu uudelleenarvioidaan aina tilinpäätöspäivänä.

Transaktiomenot on sisällytetty rahoitusvarojen alkuperäiseen kirjanpitoarvoon, kun kyseessä on erä jota

ei arvosteta käypään arvoon tuloksen kautta. Käypään arvoon arvostettavat rahoitusvarat kirjataan alunperin käypään arvoon ja transaktiokulut kirjataan tuloslaskelmaan. Kaikki rahoitusvarojen ostot ja myynnit kirjataan kaupantekopäivänä.

Rahoitusvarojen taseesta pois kirjaaminen tapahtuu silloin, kun konserni on menettänyt sopimusperusteisen oikeuden rahavirtoihin tai kun se on siirtänyt merkittävältä osin riskit ja tuotot konsernin ulkopuolelle.

### Käypään arvoon tulosvaikutteisesti kirjattavat rahoitusvarat ja -velat

Johdannaiset, jotka eivät täytä suojauslaskennan ehtoja, on luokiteltu kaupankäyntitarkoituksessa pidettäväksi ja ne arvostetaan käypään arvoon tulosvaikutteisesti. Käypään arvon muutoksista johtuvat sekä realisoitumattomat että realisoituneet voitot ja tappiot kirjataan tuloslaskelmaan sillä kaudella, jonka aikana ne syntyvät.

### Lainat ja muut saamiset

Lainat ja muut saamiset ovat johdannaisvaroihin kuulumattomia varoja, joihin liittyvät maksut ovat kiinteät tai määritettävissä ja joita ei noteerata toimivilla markkinoilla, eikä yritys pidä niitä kaupankäyntitarkoituksessa. Niiden arvostusperuste on jaksotettu hankintameno. Ne sisältyvät taseessa myyntisaamiset ja muut saamiset -ryhmään luonteensa mukaisesti lyhyt- tai pitkäaikaisiin varoihin: viimeksi mainittuihin, mikäli ne eräänntyvät yli 12 kuukauden kuluttua.

### Myytävissä olevat rahoitusvarat

Myytävissä olevat rahoitusvarat ovat johdannaisiin kuulumattomia varoja, jotka on nimenomaisesti määrätty tähän ryhmään tai joita ei ole luokiteltu muuhun ryhmään. Myytävissä olevat rahoitusvarat arvostetaan käypään arvoon käyttäen noteerattuja markkinahintoja. Ne listaamattomat osakkeet, joiden käypää arvoa

ei voida luotettavasti määrittää, kirjataan hankintameno arvonalennuksilla vähennettynä. Myytävissä olevien rahoitusvarojen käyvän arvon muutokset kirjataan suoraan omaan pääomaan arvonmuutosrahastoon. Kun tällainen omaisuuserä myydään, kertyneet käyvän arvon muutokset kirjataan omasta pääomasta tulokseen.

Myytavissä olevat rahoitusvarat sisältyvät pitkäaikaisiin varoihin lukuunottamatta niitä, jotka on tarkoitus pitää hallussa alle 12 kuukauden ajan tilinpäätöspäivästä lähtien, jolloin ne sisällytetään lyhytaikaisiin varoihin.

#### **Rahavarat**

Rahavarat sisältävät käteisen rahan ja vaadittaessa nostettavissa olevat pankkitalletukset. Rahoituslaskelman rahavaroihin sisällytetään sellaiset likvidit sijoitukset, joiden jäljellä oleva maturiteetti ostohetkellä alittaa 3 kuukautta. Tällaiset sijoitukset merkitään alunperin kirjaukseen myytävissä oleviin rahoitusvaroihin kuuluvina.

#### **Rahoitusvelat**

Rahoitusvelat merkitään alunperin käypään arvoon, joka on yleensä liiketoimessa saatu tai annettu vastikkeen määrä. Myöhemmin (korolliset) velat arvostetaan jaksotettuun hankintamenoon efektiivisen koron menetelmällä. Se osa rahoitusveloista, joka on tarkoitus maksaa takaisin 12 kuukauden sisällä tilinpäätöspäivästä, esitetään tilinpäätöksessä lyhytaikaisena velkana. Muilta osin velat esitetään pitkäaikaisina.

#### **JOHDANNAISSOPIMUKSET JA SUOJAUSLASKENTA**

Konserni solmii valuuttajohdannaisopimuksia suojataksaan todennäköisten myyntisopimusten valuuttakurssiriskiä. IAS 39:n mukainen suojauslaskenta ei ole käytössä konsernissa.

Johdannaiset kirjataan alunperin hankintameno, joka vastaa niiden käypää arvoa. Tämän jälkeen johdannaiset arvostetaan käypään arvoon. Kaikki johdannaisten käyvän arvon muutokset kirjataan suoraan rahoituskuluihin ja -tuottoihin. Taseessa johdannaisten käypä arvo esitetään lyhytaikaisissa saamisissa tai veloissa sen mukaan onko käypä arvo positiivinen vai negatiivinen.

Valuuttatermiinien käypä arvo lasketaan arvostamalla termiinisolimus tilinpäätöshetkellä termiinkurssiin ja vertaamalla sitä termiin tekohetken termiinkurssin kautta laskettuun vasta-arvoon.

#### **TULOUTUSPERIAATE**

Tuloutus tapahtuu, kun omistukseen liittyvät riskit ja edut siirtyvät ostajalle. Yleensä tuloutus tapahtuu, kun suorite luovutetaan. Liikevaihtoa laskettaessa myyntituotoista vähennetään mm. myynnin välilliset verot ja myönnettyt alennukset.

Suoritteiden myyntitulot kirjataan tuotoiksi luovutushetkellä lukuun ottamatta merkittävien pitkäaikaisen (pääsääntöisesti yli 6 kuukautta kestävien) projektien tuloja, jotka kirjataan tuotoiksi valmistusasteen perusteella. Myös sellaisen projektin tulot kirjataan tuotoksi valmistusasteen perusteella, joka jakaantuu ajallisesti kahdelle eri osavuosisikatsauskaudelle.

Valmistusaste määritellään kuhunkin hankkeeseen liittyen tarkasteluhetken mennessä suoritettua työstä johtuvien menojen osuutena hankkeen kokonaisuunoista. Kun on todennäköistä, että hankkeen valmiiksi saamiseen tarvittavat kokonaisuunot ylittävät hankkeesta saatavat kokonaistulot, odotettavissa oleva tappio kirjataan kuluksi välittömästi.

Kun pitkäaikaishankkeen lopputulosta ei voida arvioida luotettavasti, hankkeesta johtuvat menot kirjataan kuluiksi samalla kaudella, jolla ne ovat syntyneet ja hankkeesta saatavia tuottoja kirjataan vain siihen määrään asti, kun toteutuneita menoja vastaava rahamäärä

on saatavissa. Hankkeesta johtuva tappio kirjataan kuluksi välittömästi.

Mikäli arviot hankkeen lopputulemasta muuttuvat, muutetaan tuloutettua myyntiä ja voittoa sillä kaudella, jolloin muutos on ensi kertaa tiedossa ja arvioitavissa.

Koska myytävissä olevat rahoitusvarat kirjataan käypään arvoon, ei niihin liittyviä korkotuottoja jaksoteta ajan kulumisen perusteella.

## **TULOVEROT**

Konsernin tuloslaskelman veroihin kirjataan konserniyhtiöiden tilikauden tuloksia vastaavat suoriteperusteiset verot, perustuen kunkin yhtiön paikallisen verosäännösten mukaisesti laskettavaan verotettavaan tuloon, aikaisempien tilikausien verojen oikaisut sekä laskennallisten verojen muutokset.

Laskennalliset verosaamiset ja -velat kirjataan väliaikaisista eroista omaisuus- ja velkaerien verotusarvojen ja kirjanpitoarvojen välillä. Laskennallinen vero on kirjattu tilinpäätöspäivään mennessä säädetyillä verokannoilla. Merkittävimmät väliaikaiset erot syntyvät käyttöomaisuudesta, varauksista, käyttämättömistä verotuksellisista tappioista ja rahoitusinstrumenteista. Laskennallinen verosaaminen kirjataan siihen määrään asti, kun on todennäköistä, että se voidaan hyödyntää tulevaisuudessa syntyvää verotettavaa tuloa vastaan.

## **LIKEARVO JA MUUT AINEETTOMAT HYÖDYKKEET**

Liikearvoa laskettaessa yritysten hankintamenosta vähennetään hankitun yrityksen omaisuuden veloilla vähennetty käypä arvo. Liikearvosta ei tehdä poistoja, vaan liikearvon arvo testataan vuosittain tai useammin, mikäli olosuhteiden muuttuessa on viitteitä siitä, että arvo saattaa olla alentunut.

Muihin aineettomiin oikeuksiin kuuluvat tavaramerkit ja patentit, muihin aineettomiin hyödykkeisiin mm.

ohjelmistolisenssit. Patentit ja ohjelmistolisenssit on kirjattu taseessa alkuperäiseen hankintamenuun. Ohjelmistolisenssit poistetaan tasapoistoin taloudellisena pitoaikanaan, joka vaihtelee kahdesta kuuteen vuoteen. Tavaramerkkien ja patenttien poistoaika on kymmenen vuotta.

## **TUTKIMUS- JA KEHITYSMENOT**

Tutkimus- ja kehitysmenot kirjataan sen tilikauden kuluksi, jolloin ne syntyvät, lukuun ottamatta IAS 38:n perusteella taseeseen merkittäviä kehittämismenoja, jotka merkitään taseeseen ja kirjataan poistoina kuluksi taloudellisen vaikutusajan kuluessa. Yhtiöllä ei ole toistaiseksi syntynyt taseeseen merkittäviä kehittämismenoja.

## **MYYDYT TOIMINNOT**

Myytävänä olevat pitkäaikaiset omaisuuserät sekä lopetettuun toimintoon liittyvät omaisuuserät luokitellaan myytävänä oleviksi ja ne arvostetaan kirjanpitoarvoon tai sitä alempaan myynnistä aiheutuvilla menoilla vähennettyyn käypään arvoon, mikäli niiden kirjanpitoa vastaava määrä tulee kertymään pääasiassa omaisuuserän myynnistä jatkuvan käytön sijaan. Poistot näistä omaisuuseristä lopetetaan luokitteluhetkellä.

## **AINEELLISET KÄYTTÖOMAISUUSHYÖDYKKEET**

Käyttöomaisuuden tasearvot perustuvat alkuperäisiin hankintamenuihin. Käyttöomaisuudesta vähennetään suunnitelman mukaiset tasapoistot, jotka perustuvat käyttöomaisuushyödykkeiden taloudelliseen pitoaikaan. Koneiden ja kaluston poistoaika on 2 - 5 vuotta. Hyödykkeiden taloudellinen vaikutusaika tarkistetaan jokaisessa tilinpäätöksessä ja tarvittaessa oikaistaan kuvastamaan taloudellisen hyödyn odotuksissa tapahtuneita muutoksia.



Käyttöomaisuus esitetään liitetiedoissa hankintamenon, kumulatiivisten poistojen ja arvonalentumistappion erotuksena. Hankintamenoon sisältyvät vain ne hyödykkeet, joiden hankintamenoa ei vielä ole kirjattu kokonaan suunnitelman mukaisina poistoina kuluksi. Koneiden ja kaluston myyntivoitot ja -tappiot sisällytetään liiketoiminnan muihin tuottoihin ja kuluihin.

### **VIERAAN PÄÄOMAN MENOT**

Vieraan pääoman menot kirjataan kuluksi sillä tilikaudella, jonka aikana ne ovat syntyneet.

### **JULKISET AVUSTUKSET**

Konserni saa julkisia avustuksia, joiden tarkoituksena mm. on edistää yritysten tutkimus- ja kehitystoimintaa. Tällaiset avustukset kirjataan liiketoiminnan muihin tuottoihin ja tuloutetaan kunkin avustuksen kohteena olevan projektin kertyneiden kulujen suhteessa.

Käyttöomaisuushyödykkeiden hankintaan saatavat avustukset kirjataan aineellisten käyttöomaisuushyödykkeiden vähennykseksi. Avustukset tuloutuvat pienempien poistojen muodossa hyödykkeen taloudellisen vaikutusajan kuluessa. Tekla ei toistaiseksi ole saanut julkisia avustuksia käyttöomaisuushyödykkeiden hankintaan liittyen.

### **ARVONALENTUMISET**

Poiston kohteena olevien hyödykkeiden osalta arvioidaan, onko viitteitä siitä, että omaisuuserän arvo saattaa olla alentunut. Jos viitteitä ilmenee, arvioidaan hyödykkeen kerrytettävissä oleva rahamäärä siitä saatavan nettomyyntihinnan tai sitä korkeamman käyttöarvon kautta. Arvonalentumistarvetta tarkastellaan rahavirtaa tuottavien yksikköjen tasolla, eli sillä alimmalla yksikkötasolla, joka on pääosin muista yksiköistä riippumaton ja jonka rahavirrat ovat erotettavissa muista rahavirroista. Mikäli kirjanpitoarvo ylittää kerrytettävissä

olevan rahamäärän, erotus kirjataan tuloslaskelmaan arvonalentumistappioksi.

Liikearvosta ei tehdä poistoja, vaan se testataan vuosittain tai kun on viitteitä mahdollisesta arvonalentumisesta.

Aikaisemmin kirjattu arvonalentuminen perutaan, mikäli kerrytettävissä olevan rahamäärän arvioinnissa käytetyt oletukset muuttuvat. Arvonalentumistappiota ei peruta enempää kuin mikä hyödykkeen kirjanpitoarvo olisi ollut ilman arvonalentumistappion kirjausta. Liikearvosta kirjattua arvonalentumistappiota ei peruta.

IAS 39:n mukaan kaikkia rahoitusvaroja arvioidaan jokaisena tilinpäätöspäivänä tarkastelemalla onko olemassa objektiivista näyttöä siitä, että rahoitusvaroihin kuuluvan erän tai erien ryhmän arvo on alentunut. Myytävissä olevaksi luokiteltuun oman pääoman ehtoiseen instrumenttiin tehdyn sijoituksen tulosvaikutteisesti kirjattuja arvonalentumistappioita ei peruuteta tuloksen kautta myöhemmillä tilikausilla. Jos myytävissä olevaksi luokitellun vieraan pääoman ehtoisen instrumentin käypä arvo nousee myöhemmällä kaudella ja jos nousun voidaan objektiivisesti katsoa liittyvän tappion tulosvaikutteisen kirjaamisen jälkeiseen tapahtumaan, arvonalentumistappio peruutetaan tulosvaikutteisesti.

### **VUOKRASOPIMUKSET**

Käyttöomaisuuden vuokrasopimukset, joissa konsernille siirtyy olennainen osa omistukselle ominaisista riskeistä ja eduista, luokitellaan rahoitusleasingisopimuksiksi. Rahoitusleasingisopimukset merkitään taseeseen varoiksi ja veloiksi määrällä, joka on yhtä suuri kuin vuokratun hyödykkeen käypä arvo tai tätä alempi vähimmäisvuokrien nykyarvo sopimuksen alkamisajankohtana. Rahoitusleasing-sopimuksella vuokrattu omaisuuserä poistetaan taloudellisena pitoaikana tai sitä lyhyemmän leasing-sopimuksen keston mukaan. Maksettava rahoitusleasing-vuokra jaetaan rahoitusmenoon ja velan vähennykseen.

Vuokrasopimukset, joissa omistamiselle ominaiset riskit ja edut jäävät vuokralleantajalle, käsitellään muina vuokrasopimuksina. Muun vuokrasopimuksen mukaan määräytyvät vuokrat merkitään tuloslaskelmaan kuluiksi tasasuuruusina erinä vuokra-ajan kuluessa. Sopimusten jäljellä olevat vuokrat on esitetty vastuina liitetiedoissa.

### **VAIHTO-OMAISUUS**

Vaihto-omaisuus arvostetaan hankintamenoon tai sitä alempaan nettorealisointiarvoon. Hankintameno määritetään FIFO-menetelmää käyttäen. Valmiiden ja kesken-eräisten töiden hankintamenoon sisällytetään välittömät valmistuspalkat, muut välittömät valmistusmenot sekä osuus valmistuksen yleiskustannuksista. Nettorealisointiarvo on tavanomaisessa liiketoiminnassa saatava arvioitu myyntihinta, josta on vähennetty arvioidut tuotteen valmiiksi saattamiseen tarvittavat menot ja myynnistä johtuvat menot.

### **MYYNTISAAMISET**

Myyntisaamiset arvostetaan niiden odotettuun realisointiarvoon, joka on alkuperäinen laskutusarvo vähennettynä näiden saatavien arvioidulla arvonalentumisella. Myyntisaamisten arvonalentuminen tehdään, kun on olemassa perusteltu näyttö sille, että konserni ei tule saamaan kaikkia saamisiaan alkuperäisin ehdoin. Arvonalentuminen kirjataan liiketoiminnan muihin kuluihin.

### **OSAKEPÄÄOMA JA OMAT OSAKKEET**

Osakepääoma muodostuu yksinomaan kantaosakkeista. Uusien osakkeiden liikeeseenlaskusta välittömästi aiheutuvat verolla vähennetyt kustannukset kirjataan omaan pääomaan pienentämään liikkeeseen laskusta saatua vastiketta.

Tekla Oyj:n omia osakkeita ostettaessa omaa pää-omaa vähennetään määrällä, joka muodostuu osakkeista maksetusta vastikkeesta lisättyinä hankinnan välittömillä kuluilla. Myytäessä omia osakkeita kertyneitä voittovaroja lisätään määrällä, joka muodostuu osakkeista maksetusta vastikkeesta vähennettynä välittömillä kuluilla verot huomioiden.

### **ELÄKE-ETUUKSET**

Konserniyhtiöiden eläkejärjestelyt noudattavat eri maiden paikallisia sääntöjä ja käytäntöjä. Eläkejärjestelyt luokitellaan maksupohjaisiksi järjestelyiksi.

Maksupohjaisista eläkejärjestelyistä suoritettavat maksut kirjataan kuluksi sen kauden tuloslaskelmaan, johon ne kohdistuvat.

### **VARAUKSET**

Varaus merkitään taseeseen, kun konsernilla on aikaisemman tapahtuman seurauksena olemassa oleva oikeudellinen tai tosiasiallinen velvoite ja on todennäköistä, että velvoitteen täyttäminen edellyttää taloudellista suoritusta tai aiheuttaa taloudellisen menetyksen ja velvoitteen määrä on luotettavasti arvioitavissa. Varaukset voivat liittyä esim. toimintojen uudelleenjärjestelyihin, tappiollisiin sopimuksiin ja veroriskeihin.

Varaukset arvostetaan velvoitteen kattamiseksi vaadittavien menojen nykyarvoon.

### **OSAKEPERUSTEISET MAKSUT**

Teklan vuosien 2000 ja 2002 optio-ohjelmien perusteella annettiin optio-oikeuksia yhtiön ja sen tytäryhtiöiden henkilökuntaan kuuluville.

Kukin optiotodistus oikeutti sen haltijan merkitsemään yhden osakkeen, jonka nimellisarvo oli 0,03 euroa. Osakkeiden merkintäaika päättyi kaikilla optiotodistuksilla 31.10.2005, mutta niillä ei merkitty Tekla Oyj:n osakkeita.

---

Tekla on noudattanut IFRS 1 -standardin voimaantulo­säännösten mukaista helpotusta eikä ole käsitellyt ennen 7.11.2002 myönnettyjä optioita tulosvaikutteisesti, koska optio-ohjelman optiot olivat käytettävissä ennen 1.1.2005.

### **OSINGOT JA PÄÄOMAN PALAUTUS**

Konsernin maksamat osingot kirjataan sille tilikaudelle, jonka aikana osakkeenomistajat ovat hyväksyneet osingon maksettavaksi.

Ylimääräinen yhtiökokous hyväksyi kesäkuussa 2005 hallituksen ehdotuksen yhtiön ylikurssirahaston alentamisesta ja että alentamismäärä jaetaan kokonaisuudessaan yhtiöön sijoitetun sidotun pääoman palautuksena osakkeenomistajille osakeomistuksen suhteessa. Pääoman palautus toteutettiin marraskuussa 2005. Taseen ylikurssirahastoa alennettiin pääoman palautusta vastaavalla määrällä.

Yhtiön hallussa oleville omille osakkeille ei makseta osinkoa eikä pääoman palautusta.

### **OSAKEKOHTAINEN TULOS**

Laimentamaton osakekohtainen tulos lasketaan jakamalla tilikauden tulos tilikauden aikana ulkona olleiden osakkeiden painotetulla keskimäärällä.

Teklalla ei ole optioita, jolloin ei myöskään ole tarvetta laskea optioiden laimennusvaikutusta.

## LIITETIEDOT

Liitetiedot tuhansina euroina, ellei muuta ole ilmoitettu.

### 1. Segmentti-informaatio

Segmentti-informaatio esitetään konsernin liiketoiminnallisen ja maantieteellisen segmenttijaon mukaisesti. Konsernin ensisijainen segmenttiraportointimuoto on liiketoimintasegmenttien mukainen. Liiketoimintasegmentit perustuvat konsernin sisäiseen organisaatorakenteeseen ja sisäiseen taloudelliseen raportointiin.

**Building & Construction** kehittää ja markkinoi ohjelmistotuotteita teräs- ja betonirakenteiden tuotemallipohjaiseen suunnitteluun sekä rakentamisen ja valmistamisen ohjaukseen.

**Energy & Utilities** toimittaa liiketoiminnallista ja operatiivista tehokkuutta ja kilpailukykyä parantavia ratkaisuja energian jakeluyhtiöille ja vesilaitoksille.

**Public Infra** tarjoaa kuntien toimintaa tehostavia teknisen sektorin tietojärjestelmiä.

**Defence** tekee tiedustelu-, valvonta- ja johtamisjärjestelmiä kiinteässä yhteistyössä Suomen puolustusvoimien kanssa.

Liiketoimintasegmentit koostuvat liiketoiminnoista, joiden tuotteisiin tai palveluihin liittyvät riskit ja kannattavuus poikkeavat muista liiketoimintasegmenteistä. Maantieteellisten segmenttien tuotteita ja palveluita myydään tietyssä taloudellisessa ympäristössä, jossa riskit ja kannattavuus poikkeavat muiden maantieteellisten segmenttien taloudellisen ympäristön riskeistä ja kannattavuudesta.

Segmentin varat ja velat ovat sellaisia liiketoiminnan eriä, joita segmentti käyttää liiketoiminnassaan tai jotka ovat järkevällä perusteella kohdistettavissa segmenteille. Kohdistamattomat erät sisältävät vero- ja rahoituseriä sekä koko yritykselle yhteisiä eriä. Investoinnit koostuvat aineellisten käyttöomaisuushyödykkeiden ja aineettomien hyödykkeiden lisäyksistä, joita käytetään useammalla kuin yhdellä kaudella.

Liiketoimintasegmentit	2006					
	Building & Construction	Energy & Utilities	Public Infra	Defence	Kohdistamattomat erät	Konserni
1000 euroa						
Ulkoinen myynti						
Lisenssimyynti	22 724	2 021	853	0	0	25 598
Ylläpitomyynti	10 833	3 434	1 659	77	0	16 003
Muu myynti	2 326	1 934	1 768	2 151	2	8 181
Ulkoinen myynti yhteensä	35 883	7 389	4 280	2 228	2	49 782
Liikevaihto	35 883	7 389	4 280	2 228	2	49 782
Liikevoitto	12 772	521	438	323	-439	13 615
Kohdistamattomat erät						-3 451
Tilikauden tulos						10 164

1000 euroa	<b>Building &amp; Construction</b>	<b>Energy &amp; Utilities</b>	<b>Public Infra</b>	<b>Defence</b>	<b>Kohdistamat- tomat erät</b>	<b>Segmenttien sis. erät</b>	<b>Yht.</b>
Segmentin varat	9 907	1 181	1 435	967	26 570	-310	39 750
Segmentin velat	8 535	1 336	894	536	4 035	-310	15 026
Segmentin poistot	386	143	80	58	526	0	1 193
Segmentin investoinnit	586	137	76	63	463	0	1 325

### Liiketoimintasegmentit

2005

1000 euroa	<b>Building &amp; Construction</b>	<b>Energy &amp; Utilities</b>	<b>Public Infra</b>	<b>Defence</b>	<b>Kohdistamat- tomat erät</b>	<b>Konserni</b>
Ulkoinen myynti						
Lisenssimyynti	15 547	1 507	709	0	0	17 763
Ylläpitomyynti	8 646	3 188	1 536	76	0	13 446
Muu myynti	996	1 598	1 983	2 164	0	6 741
Ulkoinen myynti yhteensä	25 189	6 293	4 228	2 240	0	37 950
Liikevaihto	25 189	6 293	4 228	2 240	0	37 950
Liikevoitto	6 543	-485	284	144	-96	6 390
Kohdistamattomat erät						-589
Tilikauden tulos						5 801

1000 euroa	<b>Building &amp; Construction</b>	<b>Energy &amp; Utilities</b>	<b>Public Infra</b>	<b>Defence</b>	<b>Kohdistamat- tomat erät</b>	<b>Segmenttien sis. erät</b>	<b>Yht.</b>
Segmentin varat	7 253	1 592	1 101	630	18 282	-273	28 585
Segmentin velat	5 273	1 428	919	504	3 524	-273	11 375
Segmentin poistot	324	143	71	58	496	0	1 092
Segmentin investoinnit	229	210	77	39	589	0	1 144

Konserni toimii neljällä maantieteellisellä segmentillä: Suomi, Muu Eurooppa, Pohjois-Amerikka ja Aasia. Maantieteellisten segmenttien liikevaihto esitetään asiakkaiden tai jälleenmyyjien sijainnin mukaan. Varat esitetään varojen sijainnin mukaan.

#### **Maantieteelliset segmentit**

1000 euroa	<b>2006</b>					
	<b>Suomi</b>	<b>Muu Eurooppa</b>	<b>Pohjois- Amerikka</b>	<b>Aasia</b>	<b>Muut</b>	<b>Konserni</b>
Liikevaihto	12 344	18 076	8 268	8 959	2 135	49 782
Segmentin varat	29 640	4 562	4 078	1 470	0	39 750
Investoinnit	1 091	106	105	23	0	1 325

#### **Maantieteelliset segmentit**

1000 euroa	<b>2005</b>					
	<b>Suomi</b>	<b>Muu Eurooppa</b>	<b>Pohjois- Amerikka</b>	<b>Aasia</b>	<b>Muut</b>	<b>Konserni</b>
Liikevaihto	10 656	14 411	6 220	4 938	1 725	37 950
Segmentin varat	19 876	4 118	3 315	1 276	0	28 585
Investoinnit	895	204	26	19	0	1 144

## 2. Pitkäaikaishankkeet

	2006	2005
Liikevaihtoon kirjatut tuotot	623	141
Kirjaamatta oleva osuus	0	324
Valmistusasteen mukaisia tuottoja vastaavat siirtoamiset	240	141
Saadut ennakot	-238	-222
<b>Osatuloutussaaamiset / -velat</b>	<b>2</b>	<b>-81</b>

Vuonna 2006 pitkäaikaishankkeet koostuivat yhdestä Energy & Utilities -liiketoiminta-alueen projektista ja kahdesta Public Infra -liiketoiminta-alueen projektista. Vuonna 2005 pitkäaikaishankkeet koostuivat yhdestä Energy & Utilities -liiketoiminta-alueen projektista ja yhdestä Public Infra -liiketoiminta-alueen projektista.

## 3. Liiketoiminnan muut tuotot

	2006	2005
Käyttöomaisuuden myyntivoitot	6	7
Tuotekehitysavustukset	579	269
Vuokratuotot	326	130
Muut	114	79
<b>Yhteensä</b>	<b>1 025</b>	<b>485</b>

Tekla Oyj:n tuotekehitysavustukset on saatu Teknologian kehittämiskeskukselta (Tekes). Avustusten tarkoitus on edistää yritysten tutkimus- ja kehitystoimintaa ja jakaa sen riskejä, kannustaa projektien tulosten kaupallistamista, lisätä verkottumista ja hyödyntää kansainvälistä yhteistyötä.

Vuokratuotot ovat peräisin konsernin vanhojen toimitilojen jälleenvuokrauksesta.

## 4. Työsuhde-etuuksista aiheutuvat kulut

	2006	2005
Palkat	18 663	15 791
Eläkekulut -maksupohjaiset järjestelyt	2 696	2 231
Muut henkilöstökulut	1 545	1 789
<b>Yhteensä</b>	<b>22 904</b>	<b>19 811</b>

### Konsernin henkilöstön määrä:

Henkilöstö keskimäärin	324	299
Henkilöstö tilikauden lopussa, joista osa-aikaisia	365	324
	26	33

Tiedot johdon työsuhde-etuuksista ja lainoista esitetään liitetiedossa 26. Lähipiiritapahtumat.

## 5. Poistot

	2006	2005
Aineettomat hyödykkeet		
Aineettomat oikeudet	17	18
Muut aineettomat hyödykkeet	233	237
Aineelliset hyödykkeet		
Koneet ja kalusto	943	837
<b>Yhteensä</b>	<b>1 193</b>	<b>1 092</b>

## 6. Liiketoiminnan muut kulut

	2006	2005
Vuokratulot	2 371	2 271
Matkustuskulut	1 879	1 272
Atk-kulut	778	761
Markkinointikulut	1 335	1 067
Muut	4 751	3 936
<b>Yhteensä</b>	<b>11 114</b>	<b>9 307</b>

Vuokratulot ovat syntyneet pääasiassa konsernin toimitilojen vuokramaksuista.

Erä "muut" koostuu erilaisista hallintoon ja ylläpitoon liittyvistä kuluista, jotka yksinään eivät ole merkittäviä.

## 7. Tutkimus- ja kehittämismenot

Tuloslaskelmaan sisältyy kuluksi kirjattuja tutkimus- ja kehittämismenoja 7,98 milj. euroa vuonna 2006 (7,86 milj. euroa vuonna 2005).

Tutkimus- ja kehittämismenot muodostuvat pääasiassa Teklan omien ohjelmistojen kehitykseen kohdistetuista kuluista, joista yli puolet on henkilöstökuluja.



## 8. Rahoitustuotot ja -kulut

<b>Rahoitustuotot</b>	<b>2006</b>	<b>2005</b>
Korkotuotot		
Myytavissä olevista sijoituksista	409	498
Muut korkotuotot	76	28
Valuuttakurssivoitot	383	630
Valuuttatermiinien arvonmuutokset - ei suojauslaskennassa	196	0
	<b>1 064</b>	<b>1 156</b>

Konsernin korkotuotot ovat peräisin pääasiassa emoyhtiön sijoituksista yritys-, kunta- ja sijoitustodistuksiin sekä muihin jälkimarkkinakelpoisiin velkakirjoihin (kts. liitetieto 13. Myytävissä olevat rahoitusvarat).

<b>Rahoituskulut</b>		
Korkokulut	-17	-23
Valuuttakurssitappiot	-805	-286
Valuuttatermiinien arvonmuutokset - ei suojauslaskennassa	-13	-43
Muut rahoituskulut	-71	-118
	<b>-906</b>	<b>-470</b>
<b>Kurssierot yhteensä</b>	<b>-239</b>	<b>301</b>

## 9. Tuloverot

	<b>2006</b>	<b>2005</b>
Tilikauden verotettavaan tuloon perustuva vero	-3 320	-69
Edellisten tilikausien verot	30	1
Laskennalliset verot	-319	-1 207
<b>Yhteensä</b>	<b>-3 609</b>	<b>-1 275</b>

Tuloslaskelman verokulun ja konsernin kotimaan verokannalla laskettujen verojen välinen täsmäytyslaskelma:

Tulos ennen veroja	13 773	7 076
Verot laskettuna kotimaan verokannalla	-3 581	-1 840
Aiempien tilikausien tappioista kirjaamattoman verosaamisen käyttö	498	479
Kirjattu lask. verosaaminen aik.vuosien tappioista	91	200
Kirjattu lask. verosaaminen varauksista	40	177
Tilikauden tappiosta kirjaamaton verosaaminen	-217	-292
Konserniyhdistelyn ja eliminointien vaikutus	-343	-43
Ulkomaisten tytäryhtiöiden poikkeavien verokantojen vaikutus	-50	-11
Vähennyskelvottomien kulujen ja verovapaiden tuottojen vaikutus	-45	57
Muut erot	-2	-2
<b>Verot tuloslaskelmassa</b>	<b>-3 609</b>	<b>-1 275</b>
Efektiiivinen verokanta	26 %	18 %

## 10. Osakekohtainen tulos

Osakekohtainen tulos lasketaan jakamalla emoyhtiön osakkeenomistajille kuuluva kauden voitto kauden aikana ulkona olevien osakkeiden lukumäärän painotetulla keskiarvolla.

	2006	2005
Emoyhtiön omistajille kuuluva tilikauden voitto	10 164	5 801
Osakkeiden lukumäärän painotettu keskiarvo tilikauden aikana	22 516 600	22 516 600
Laimentamaton osakekohtainen tulos (EUR/osake)	0,45	0,26

Yhtiön omaan pääomaan ei ole kohdistunut tilikauden aikana laimennusvaikutusta.

## 11. Aineelliset käyttöomaisuushyödykkeet

	2006	2005
	Koneet ja kalusto	Koneet ja kalusto
Hankintameno 1.1.	6 466	5 943
Muuntoero	-28	42
Lisäykset	985	1 034
Vähennykset	-522	-553
<b>Hankintameno 31.12.</b>	<b>6 901</b>	<b>6 466</b>
Kertyneet poistot 1.1.	4 609	4 231
Muuntoero	-26	43
Vähennysten kertyneet poistot	-443	-502
Tilikauden poistot	943	837
<b>Kertyneet poistot 31.12.</b>	<b>5 083</b>	<b>4 609</b>
<b>Tasearvo 31.12.</b>	<b>1 818</b>	<b>1 857</b>

Aineellisiin käyttöomaisuushyödykkeisiin sisältyy rahoitusleasingsopimuksella vuokrattuja hyödykkeitä seuraavasti:

	2006	2005
	Koneet ja kalusto	Koneet ja kalusto
Hankintameno 31.12.	145	351
Kertyneet poistot 31.12.	-53	-197
<b>Tasearvo 31.12.</b>	<b>92</b>	<b>154</b>

## 12. Liikearvo ja aineettomat hyödykkeet

Liikearvo	2006	2005
Hankintameno 1.1.	494	494
<b>Hankintameno 31.12.</b>	<b>494</b>	<b>494</b>
Kertyneet poistot 1.1.	393	393
<b>Kertyneet poistot 31.12.</b>	<b>393</b>	<b>393</b>
<b>Tasearvo 31.12.</b>	<b>101</b>	<b>101</b>

Liikearvo (yht. 101 tuhatta euroa) on peräisin pääasiassa konsernin ranskalaisen tytäryhtiön hankinnasta, jolle liikearvo myös kohdistetaan arvonalentumistestauksen yhteydessä.

Arvonalentumistestauksessa käytetyt rahavirtaennusteet perustuvat johdon hyväksymiin myyntiennusteisiin, jotka kattavat viiden vuoden jakson ja minä aikana katetuotto-%:n sekä markkina-aseman odotetaan pysyvän nykyisellä tasolla. Tämän jakson jälkeiset rahavirrat on ekstrapoloitu ilman kasvutekijää. Laskelmissa käytetty diskonttokorko ennen veroja on 9 prosenttia. Johto arvioi, että minkään laskelmissa käytetyn keskeisen muuttujan mahdollinen muutos kohtuullisesti arvioituna ei johtaisi tilanteeseen, jossa kyseisen yhtiön kerrytettävissä oleva rahamäärä alittaisi sen kirjanpitoarvon.

## Aineettomat hyödykkeet

	Aineet- tomat oikeudet	Muut aineettomat hyödykkeet	Yhteensä
Hankintameno 1.1.2006	183	3 071	3 254
Muuntoero	0	-13	-13
Lisäykset	0	340	340
Vähennykset	0	-2 255	-2 255
<b>Hankintameno 31.12.2006</b>	<b>183</b>	<b>1 143</b>	<b>1 326</b>
Kertyneet poistot 1.1.2006	129	2 673	2 802
Muuntoero	0	-12	-12
Vähennysten kertyneet poistot	-1	-2 218	-2 219
Tilikauden poistot	17	233	250
<b>Kertyneet poistot 31.12.2006</b>	<b>145</b>	<b>676</b>	<b>821</b>
<b>Tasearvo 31.12.2006</b>	<b>38</b>	<b>467</b>	<b>505</b>
Hankintameno 1.1.2005	183	2 965	3 148
Muuntoero	0	12	12
Lisäykset	0	110	110
Vähennykset	0	-16	-16
<b>Hankintameno 31.12.2005</b>	<b>183</b>	<b>3 071</b>	<b>3 254</b>
Kertyneet poistot 1.1.2005	111	2 443	2 554
Muuntoero	0	-1	-1
Vähennysten kertyneet poistot	0	-6	-6
Tilikauden poistot	18	237	255
<b>Kertyneet poistot 31.12.2005</b>	<b>129</b>	<b>2 673</b>	<b>2 802</b>
<b>Tasearvo 31.12.2005</b>	<b>54</b>	<b>398</b>	<b>452</b>

## 13. Muut rahoitusvarat

### Myytävissä olevat rahoitusvarat

Myytävissä olevat rahoitusvarat koostuvat pääasiassa emoyhtiön sijoituksista yritys-, kunta- ja sijoitustodistuksiin sekä muihin jälkimarkkinakelpoisiin velkakirjoihin, jotka on arvostettu taseessa käypään arvoon.

Näistä sijoituksista on kirjattu korkotuottoja ja myyntivoittoja 409 tuhatta euroa vuonna 2006 (498 tuhatta euroa vuonna 2005).

Tekla Oyj tuli 23.6.2005 solmitulla sopimuksella vähemmistöosakkaaksi Tocoman Services Oy:hyn (10 %) ja TocoSoft Oy:hyn (10 %), joiden osakkeista konsernin pitkäaikaiset osakeomistukset koostuvat. Oman pääoman ehtoiset noteerattomat sijoitusinstrumentit arvostetaan taseessa hankintamenuon, koska osakkeille ei ole toimivilla markkinoilla noteerattua markkinahintaa ja käyvän arvon vaihtelut arvioidaan vähäisiksi.

Arvonmuutosrahastoon kirjatut erät, jotka ovat aiheutuneet myytävissä olevien sijoitusten pääoman arvonmuutoksista, on eritelty konsernin oman pääoman muutoslaskelmalla.

### Pitkäaikaiset

	2006	2005
Hankintamenuon arvostetut		
Osakkeet yrityksissä	300	300
<b>Yhteensä</b>	<b>300</b>	<b>300</b>

### Lyhytaikaiset

Taseessa käypään arvoon arvostetut		
Joukkolainat	18 547	11 646
Muut osakkeet	50	58
<b>Yhteensä</b>	<b>18 597</b>	<b>11 704</b>

Tekla Oyj palautti tilikauden 2005 aikana pääomia osakkeenomistajille yhteensä 12,38 miljoonan euron arvosta. Pääoman palautus rahoitettiin osin myytävissä olevilla rahoitusvaroilla.

## 14. Laskennalliset verosaamiset ja -velat

Laskennallisten verojen muutokset vuoden 2006 aikana:

	31.12.05	Kirjattu tulos- laskelmaan	31.12.06
Laskennalliset verosaamiset:			
Vahvistetut tappiot	529	-331	198
Varaukset	177	40	217
Muut erät	6	-6	0
<b>Yhteensä</b>	<b>712</b>	<b>-297</b>	<b>415</b>
Laskennalliset verovelat:			
Muut erät	0	-7	-7
Kertyneet poistoerot	-37	-15	-52
<b>Yhteensä</b>	<b>-37</b>	<b>-22</b>	<b>-59</b>
<b>Laskennalliset verosaamiset, netto</b>	<b>675</b>	<b>-319</b>	<b>356</b>

Laskennallisten verojen muutokset vuoden 2005 aikana:

	31.12.04	Kirjattu tulos- laskelmaan	31.12.05
Laskennalliset verosaamiset:			
Vahvistetut tappiot	1 893	-1 364	529
Varaukset	0	177	177
Muut erät	43	-37	6
<b>Yhteensä</b>	<b>1 936</b>	<b>-1 224</b>	<b>712</b>
Laskennalliset verovelat:			
Kertyneet poistoerot	-53	16	-37
<b>Yhteensä</b>	<b>-53</b>	<b>16</b>	<b>-37</b>
<b>Laskennalliset verosaamiset, netto</b>	<b>1 883</b>	<b>-1 208</b>	<b>675</b>

Konserniyhtiöillä oli 31.12.2006 verotuksessa vahvistettuja ja vielä vahvistamattomia tappioita 6,37 milj. euroa (7,91 milj. euroa vuonna 2005), joista ei ole kirjattu verosaamista, koska konsernille ei todennäköisesti kerry ennen kyseisten tappioiden vanhenemista verotettavaa tuloa, jota vastaan tappiot pystyttäisiin hyödyntämään.

Taseeseen ei sisälly laskennallisia verosaamisia sellaisissa yhtiöissä, joiden kuluva tai edeltävän tilikauden tulos on ollut tappiollinen (vuonna 2005 0,71 milj. euroa). Laskennallisten verosaamisten kirjaaminen perustuu tulosennusteisiin, jotka osoittavat kyseisten laskennallisten verosaamisten realisoitumisen olevan todennäköistä. Yhtiön johto arvioi, että suurin osa taseeseen kirjatuista laskennallisista verosaamisista tullaan käyttämään seuraavan tilikauden aikana eli erä on luonteeltaan pääosin lyhytaikainen.

## 15. Vaihto-omaisuus

	2006	2005
Keskeneräiset työt	32	29
Valmiit tuotteet	28	4
<b>Yhteensä</b>	<b>60</b>	<b>33</b>

## 16. Saamiset

<b>Lyhytaikaiset saamiset</b>	<b>2006</b>	<b>2005</b>
Myyntisaamiset	10 562	8 560
Muut saamiset	164	117
Siirtosaamiset	1 029	1 122
<b>Yhteensä</b>	<b>11 755</b>	<b>9 799</b>

Siirtosaamiset		
Tuotekehitys- ja muut avustukset	429	486
Osatuloutussaamiset	2	0
Jaksotetut myyntituotot	118	296
Käypään arvoon tulosvaikutteisesti kirjatut rahoitusvarat	58	0
Muut siirtosaamiset	422	340
<b>Yhteensä</b>	<b>1 029</b>	<b>1 122</b>

Myyntisaamisista vähennetyt luottotappiot	121	142
---	-----	-----

### Pitkäaikaiset saamiset

Myyntisaamiset	562	0
----------------	-----	---

Pitkäaikainen myyntisaaminen muodostui Building & Construction -liiketoiminta-alueen asiakkaan saatavasta.

Lyhyt- ja pitkäaikaiset saamiset ovat korottomia.

## 17. Rahavarat

	2006	2005
Käteinen raha ja pankkitilit	5 692	3 661

## 18. Omaa pääomaa koskevat liitetiedot

	Osakkeiden lukumäärä	Osake- pääoma	Ylikurssi- rahasto	Vara- rahasto	Omat osakkeet
<b>1.1.2005</b>	<b>22 586 200</b>	<b>678</b>	<b>21 442</b>	<b>1 323</b>	<b>-221</b>
Muuntoerot				0	
Siirto voittovaroihin / -varoista			-165	2	
Pääoman palautus			-12 384		
<b>31.12.2005</b>	<b>22 586 200</b>	<b>678</b>	<b>8 893</b>	<b>1 325</b>	<b>-221</b>
Muuntoerot				0	
<b>31.12.2006</b>	<b>22 586 200</b>	<b>678</b>	<b>8 893</b>	<b>1 325</b>	<b>-221</b>

Osakkeiden määrä on 22 586 200 (22 586 200 vuonna 2005). Osakkeiden nimellisarvo on 0,03 euroa per osake, ja konsernin osakepääoma on 678 tuhatta euroa (678 tuhatta euroa vuonna 2005). Kaikki liikkeeseen lasketut osakkeet on maksettu täysimääräisesti. Konsernin enimmäisosakepääoma on 1,80 milj. euroa (1,80 milj. euroa vuonna 2005).

### Ylikurssirahasto

Ylikurssirahastoon kirjataan osakeanneissa syntyneet emissiovoitot, kun osakkeen merkintähinta ylittää sen nimellisarvon. Ensimmäisen kerran Teklan ylikurssirahastoon kirjattiin emissiovoittoa vuonna 1999. Ylikurssirahasto kasvoi merkittävästi vuoden 2000 keväällä listautumisen yhteydessä.

Ylikurssirahastoa on alennettu vuosina 2003, 2004 ja 2005 kattamaan vahvistettujen taseiden osoittamat tappiot.

Vuoden 2005 marraskuussa ylikurssirahastoa alennettiin 12,38 miljoonalla eurolla osakkeenomistajille maksetun pääoman palautuksen vuoksi.

### Vararahasto

Vararahastoon on kirjattu yhtiökokouksen päätöksellä omasta pääomasta siirretty osuus.

### Arvonmuutosrahasto

Arvonmuutosrahasto sisältää myytävissä olevien sijoitusten käyppien arvojen muutokset.

### Muuntoerot

Muuntoerot-rahasto sisältää ulkomaisten yksikköjen tilinpäätösten muuntamisesta syntyneet muuntoerot sekä muuntoerot emoyhtiön pitkäaikaisista saamisista konsernin ulkomaisilta tytäryhtiöiltä.

### Omat osakkeet

Omiin osakkeisiin sisältyy emoyhtiön hallussa olevien 69 600 oman osakkeen hankintameno. Osakkeiden hankintahinta oli 221 tuhatta euroa, ja se esitetään oman pääoman vähennyksenä.



## 19. Osakeperusteiset maksut

Ylimääräinen yhtiökokous 16.5.2000 ja varsinainen yhtiökokous 21.3.2002 valtuuttivat hallituksen päättämään optio-oikeuksien antamisesta yhtiön ja sen tytäryhtiöiden henkilökuntaan kuuluville. Optiotodistuksia annettiin yhteensä enintään 1 500 000 kappaletta, jotka oli jaettu neljään 375 000 kappaaleen erään.

Kukin optiotodistus oikeutti sen haltijan merkitsemään yhden osakkeen, jonka nimellisarvo oli 0,03 euroa. Osakkeiden merkintäaika päättyi kaikilla optiotodistuksilla 31.10.2005, mutta niillä ei merkitty Tekla Oyj:n osakkeita.

## 20. Eläkevelvoitteet

Joulukuussa 2004 Sosiaali- ja terveysministeriö hyväksyi Suomen työeläkejärjestelmän (TEL) työkyvyttömyyseläkevastuiden laskentaperusteisiin muutoksia, jotka astuivat voimaan 1.1.2006. Uuden käytännön mukaan TEL:n työkyvyttömyysosa käsitellään maksuperusteisena järjestelmänä IFRS-tilinpäätöksissä. Tämän muutoksen takia Tekla on tulouttanut vuosien 2004 ja 2005 aikana aiemmin tekemänsä varauksen ja kirjannut 72 tuhannen euron kertaluonteisen erän vuoden 2005 liikevoittoon (468 tuhatta euroa vuonna 2004).

Tekla konsernin ulkomaisissa tytäryhtiöissä eläkkeet hoidetaan paikallisten, maksuperusteisten eläkejärjestelmien mukaisesti.

Yllä mainittujen laskentaperusteiden muutosten astuttua voimaan vuoden 2006 alusta konsernin eläkejärjestelyt tulkitaan maksuperusteisiksi.

## 21. Varaukset

	Tappiolliset sopimukset	Eläke- varaukset	Yhteensä
<b>1.1.2006</b>	<b>600</b>	<b>80</b>	<b>680</b>
Varausten lisäykset	150		150
Käytetyt varaukset		-7	-7
Käyttämättömien varausten muutos		9	9
<b>31.12.2006</b>	<b>750</b>	<b>82</b>	<b>832</b>
Varausten pitkäaikainen osuus	477		477

### Tappiolliset sopimukset

Konsernilla on ei-purettavissa oleva vuokrasopimus rakennukseen, jota konserni ei enää hyödynnä liiketoiminnassaan. Konserni on pystynyt vuokraamaan osan liiketiloista edelleen, mutta sopimuksista saatava vuokratuotto ei kata konsernin maksamia vuokratuloja. Tappiollisista sopimuksista tehty varaus perustuu arvioon jäljellä olevana vuokra-aikana syntyvästä nettotappiosta. Varaus käytetään kokonaan vuokrasopimuksen jäljellä olevana vuokra-aikana, joka päättyy 30.9.2009.

### Eläkevaraukset

Eläkevaraukset muodostuvat vuonna 2003 irtisanotun henkilöstön työttömyyseläkevarauksista. Käyttämättömien varausten muutos johtuu työttömyyseläkkeiden laskentaperusteiden muutoksista sekä Tekla Oyj:n vastuusuuden pienentymisestä.

## 22. Korolliset velat

Konsernin korolliset velat koostuvat Teknologian kehittämiskeskuksen (Tekes) myöntämistä tuotekehityslainoista sekä rahoitusleasingveloista rahoitusyhtiöille. Velkojen tasearvot vastaavat velkojen käyppiä arvoja.

	2006	2005
Pitkäaikaiset		
Muut velat	217	606
Rahoitusleasingvelat	51	84
<b>Yhteensä</b>	<b>268</b>	<b>690</b>
Lyhytaikaiset		
Muut velat	389	591
Rahoitusleasingvelat	36	58
<b>Yhteensä</b>	<b>425</b>	<b>649</b>

Tuotekehityslainojen lainaehdot rajoittavat velan käyttöä muihin tarkoituksiin kuin tutkimus- ja tuotekehitystyön edistämiseen. Tekla Oyj on sitoutunut suorittamaan lainoista koron, joka on kolme prosenttia alempi kuin kulloinkin voimassa oleva Suomen Pankin peruskorko, kuitenkin vähintään yksi prosentti. Lainojen takaisinmaksuvastuusta voidaan poiketa erillishakemuksesta vain, mikäli projekti ei johda taloudellisesti kannattavaan liiketoimintaan tai mikäli lainansaaja oleellisesti epäonnistuu projektisuunnitelmissa esitettyjen teknologisten tavoitteiden saavuttamisessa.

	2006	2005
<b>Pitkäaikaiset velat erääntyvät seuraavasti:</b>		
2007	0	473
2008	268	217
<b>Yhteensä</b>	<b>268</b>	<b>690</b>

### Korolliset pitkäaikaiset velat jakautuvat valuutoittain seuraavasti:

EUR	217	606
SEK	51	84
<b>Yhteensä</b>	<b>268</b>	<b>690</b>

### Korolliset lyhytaikaiset velat jakautuvat valuutoittain seuraavasti:

EUR	389	627
SEK	36	22
<b>Yhteensä</b>	<b>425</b>	<b>649</b>

### Korollisten pitkäaikaisten velkojen efektiivisten korkokantojen painotetut keskiarvot olivat:

Muut velat	1,00 %	1,00 %
Rahoitusleasingvelat	5,26 %	5,49 %

**Korollisten lyhytaikaisten velkojen efektiivisten korkokantojen painotetut keskiarvot olivat:**

	2006	2005
Muut velat	1,00 %	1,00 %
Rahoitusleasingvelat	5,52 %	3,39 %

**Rahoitusleasingvelkojen erääntymisajat:**

Rahoitusleasingvelat - vähimmäisvuokrien kokonaismäärä

Yhden vuoden kuluessa	40	64
Yli vuoden kuluessa ja enintään viiden vuoden kuluttua	52	104
<b>Yhteensä</b>	<b>92</b>	<b>168</b>

Rahoitusleasingvelat - vähimmäisvuokrien nykyarvo

Yhden vuoden kuluessa	36	58
Yli vuoden kuluessa ja enintään viiden vuoden kuluttua	51	84
<b>Yhteensä</b>	<b>87</b>	<b>142</b>

Tulevaisuudessa kertyvät rahoituskulut	5	26
--	---	----

**23. Ostovelat ja muut velat**

	2006	2005
Saadut ennakot	727	412
Ostovelat	1 272	678
Muut velat	1 575	1 499
Siirtovelat		
Palkat ja henkilösivukulut	4 391	3 391
Myynnin jaksotukset	3 873	2 748
Osatuloutusvelat	0	81
Käypään arvoon tulosvaikutteisesti kirjatut rahoitusvarat	0	43
Muut erät	802	494
<b>Yhteensä</b>	<b>9 066</b>	<b>6 757</b>
<b>Yhteensä</b>	<b>12 640</b>	<b>9 346</b>

Erä "muut velat" koostuu ennakonpidätys-, alv- ja muista korottomista lyhytaikaisista veloista.

## 24. Muut vuokrasopimukset

### Konserni vuokralle ottajana

Ei-purettavissa olevien muiden vuokrasopimusten perusteella maksettavat vähimmäisvuokrat:

	2006	2005
Toimitilat		
Yhden vuoden kuluessa	1 732	1 665
Yli vuoden kuluessa ja enintään viiden vuoden kuluttua	1 644	2 698
Yli viiden vuoden kuluttua	0	146
<b>Yhteensä</b>	<b>3 376</b>	<b>4 509</b>
Muut		
Yhden vuoden kuluessa	459	439
Yli vuoden kuluessa ja enintään viiden vuoden kuluttua	411	416
<b>Yhteensä</b>	<b>870</b>	<b>855</b>

Nykyisten toimitilojensa osalta Tekla Oyj:lla on sovitun vuokra-ajan jälkeen oikeus jatkaa vuokrasuhdetta entisin ehdoin kolmella vuodella, mikäli se ilmoittaa asiasta vuokranantajalle sovittuun määräaikaan mennessä.

Suurin osa ryhmän "muut" vuokravastuista on peräisin autojen leasingvuokrista.

Vuoden 2006 tuloslaskelmaan sisältyy muiden vuokrasopimusten perusteella suoritettuja vuokramenoja 2,7 milj. euroa (2,6 milj. euroa vuonna 2005).

Konserni on edelleenvuokrannut vanhat toimistotilansa. Näihin rakennuksiin kohdistuvien vähimmäisvuokrakulujen määrä oli 431 tuhatta euroa vuonna 2006 (426 tuhatta euroa vuonna 2005). Tehtyjen edelleenvuokraussopimusten vähimmäisvuokratuotot olivat 326 tuhatta euroa vuonna 2006 (130 tuhatta euroa vuonna 2005). Konsernilla on 750 tuhannen euron varaus näihin sopimuksiin liittyen (600 tuhatta euroa vuonna 2005, liitetieto 21).

### Konserni vuokralle antajana

Ei-purettavissa olevien muiden vuokrasopimusten perusteella saatavat vähimmäisvuokrat:

	2006	2005
Yhden vuoden kuluessa	276	282
Yli vuoden kuluessa ja enintään viiden vuoden kuluttua	411	684
<b>Yhteensä</b>	<b>687</b>	<b>966</b>

## 25. Vastuositoumukset

<b>Omasta puolesta annetut vakuudet</b>	<b>2006</b>	<b>2005</b>
Annetut yritysikiinnitykset (pankkitakaussuorituksena)	505	505
Pantatut rahavarat	82	32
<b>Muut vastuositoumukset</b>		
Takaukset	66	264
<b>Yhteensä</b>	<b>653</b>	<b>801</b>

Teknologian kehittämiskeskuksen (Tekes) myöntämiin tuotekehitysavustuksiin sisältyy takaisinmaksuvastuu vain, mikäli avustusta on saatu virheellisesti, liikaa tai ilmeisen perusteettomasti, tai mikäli avustusta on käytetty olennaisesti muuhun kuin myönnettyyn tarkoitukseen.

### Johdannaissopimukset

Valuuttatermiinit		
Käypä arvo	58	-43
Kohde-etuksien nimellisarvo	3 855	2 076

## 26. Lähipiiritapahtumat

### Konsernin tytär- ja emoyhtiösuhteet

Yhtiö	Kotimaa	Osuus	
		Omistus- osuus (%)	äänivallasta (%)
Tekla-konsernin emoyhtiö			
Tekla Oyj	Suomi	-	-
Tekla-konsernin tytäryhtiöt			
Tekla AS	Norja	100	100
Tekla GmbH	Saksa	100	100
Tekla Inc.	Yhdysvallat	100	100
Tekla K.K.	Japani	100	100
Tekla (M) Sdn Bhd	Malesia	100	100
Tekla Sarl	Ranska	100	100
Tekla Software AB	Ruotsi	100	100
Tekla (UK) Limited	Englanti	100	100
Tekla Software (Shanghai) Ltd. Co.	Kiina	100	100

Tekla Oyj:n suurin omistaja on Gerako Oy.

Gerako Oy omisti 31.12.2006 Tekla Oyj:stä 38,06 % ja sen kotimaa on Suomi.

### Lähipiirin kanssa toteutuneet liiketapahtumat

	2006	2005
Tavaroiden ja palveluiden ostot ja myynnit		
Gerako Oy		
palveluiden ostot	74	46
kulujen edelleenveloitukset	16	0
Avoimet saldot palveluiden ostoista ja myynnistä		
Gerako Oy		
ostovelka	5	5
myyntisaaminen	1	0

Lähipiiriliiketoimissa toteutuneet ehdot vastaavat riippumattomien osapuolten välisissä liiketoimissa noudatettavia ehtoja.

### Johdon työsuhde-etuudet \*

	2006	2005
Palkat ja muut lyhytaikaiset työsuhde-etuudet	1 378	1 003
Irtisanomisen yhteydessä suoritettavat etuudet	182	173
Työsuhteen päättymisen jälkeiset etuudet	389	305

\* Johdolla tarkoitetaan tässä Tekla Oyj:n johtoryhmän jäseniä ja liiketoiminta-alueiden johtajia.

## 27. Rahoitusriskien hallinta

### Valuuttariski

Konsernin kansainvälisestä liiketoiminnasta johtuvia valuuttariskejä hallitaan suojaamalla USD-määräistä nettomaksuvirtaa. Siitä huolimatta, että suojaussuhteet täyttävät konsernin riskienhallinnan asettamat tehokkaan suojauksen vaatimukset, ne eivät kaikilta osin täytä IAS 39:n mukaisia suojauslaskennan vaatimuksia. Konserni solmii valuuttatermiinisopimuksia suojataksaan todennäköisten myyntisopimusten valuuttakurssiriskiä. Valuuttatermiinisopimusten voitot ja tappiot kirjataan tulosvaikutteisesti joka tilinpäätöksessä. Termiinisopimukset ovat yleensä korkeintaan vuoden pituisia.

Valuuttakurssiriskiä, joka aiheutuu sijoituksesta ulkomaisiin yksiköihin, ei suojata, ja se sisältyy konsernin nettovaluuttaposition konsernin riskienhallintapolitiikan mukaisesti.

### Likviditeettiriski

Yhtiön likvidien varojen sijoittaminen hoidetaan hallituksen päättämien periaatteiden mukaan lähes riskittömiin sijoitustoistuksiin, joukkovelkakirjoihin ja vastaaviin arvopapereihin.

Maksuvalmiusriski on hyvin alhainen johtuen yhtiön suurehkoista likvideistä varoista.

### Luottoriski

Yhtiön myynti- ja muihin saamisiin liittyviä luottoriskejä minimoidaan lyhyillä maksuehdoilla, tehokkailla perintätoimilla ja huomioimalla vastapuolen luottokelpoisuus.

Sijoitustoimintaan ja johdannaissopimusvastapuoliin liittyvä luottoriski on alhainen, koska konsernin riskienhallintapolitiikan mukaan vastapuolen luottokelpoisuuden tulee olla korkea.

### Korkoriski

Konsernilla ei ole merkittäviä velkaeriä. Korkoriskille alttiita eriä ovat yhtiön pitkäaikaisiin tuotekehityslainoihin liittyvä käyvän arvon korkoriski, joka on suhteellisen alhainen. Myytävissä olevien sijoitusten korkoriski on myöskin alhainen, koska sijoitukset ovat maturiteetiltaan pääosin lyhyehköjä.

Konserni voi ottaa kiinteäkorkoista tai vaihtuvakorkoista lainaa.

Konsernin taserakenteen vuoksi korkoriskin hallinta keskittyy sijoitusomaisuuteen. Konsernin tulos ja liiketoiminnan rahavirta ovat olennaisilta osin riippumattomia markkinakorkojen vaihteluista.

## 28. Tilinpäätöspäivän jälkeiset tapahtumat

Vuoden 2007 alussa aloitti toimintansa uusi liiketoiminta-alue, Infra & Energy. Se syntyi, kun Energy & Utilities ja Public Infra yhdistettiin.

Projekttiliiketoimintaa harjoittavan Defence-liiketoiminnan myymisestä Patrialle tehtiin aiesopimus. Kaupasta annettiin pörssitiedote 9.2.2007. Kaupan saattaminen loppuun edellyttää lopullista sopimusta ja Due Diligence -tarkastusta.

Yhtiön johdolla ei ole tiedossa muita sellaisia olennaisia tilinpäätöspäivän jälkeisiä tapahtumia, jotka olisivat vaikuttaneet tilinpäätöksen tietoihin.



EMOYHTIÖN TULOSLASKELMA, FAS 1.1.2006-31.12.2006

1000 euroa	2006	2005
<b>Liikevaihto</b>	<b>39 392</b>	<b>29 600</b>
Valmiiden ja keskeneräisten töiden varastojen lisäys (+) / vähennys (-)	27	-208
Liiketoiminnan muut tuotot	1 636	1 057
Materiaalit ja palvelut	-2 240	-1 903
Henkilöstökulut	-15 832	-13 710
Poistot ja arvonalentumiset	-1 140	-883
Liiketoiminnan muut kulut	-8 647	-6 409
<b>Liikevoitto (-tappio)</b>	<b>13 196</b>	<b>7 544</b>
Rahoitustuotot ja -kulut	326	940
<b>Voitto (tappio) ennen satunnaisia eriä</b>	<b>13 522</b>	<b>8 484</b>
Satunnaiset erät	1 319	0
<b>Voitto (tappio) ennen tilinpäätössiirtoja ja veroja</b>	<b>14 841</b>	<b>8 484</b>
Tilinpäätössiirrot	-57	62
Tuloverot	-3 163	-2
<b>Tilikauden voitto (tappio)</b>	<b>11 621</b>	<b>8 544</b>

EMOYHTIÖN TASE, FAS 31.12.2006

1000 euroa	2006	2005
<b>VASTAAVAA</b>		
<b>Pysyvät vastaavat</b>		
Aineettomat hyödykkeet	2 027	1 028
Aineelliset hyödykkeet	1 119	981
Sijoitukset	3 061	3 056
<b>Pysyvät vastaavat yhteensä</b>	<b>6 207</b>	<b>5 065</b>
<b>Vaihtuvat vastaavat</b>		
Vaihto-omaisuus	60	33
Lyhytaikaiset saamiset	13 256	9 604
Rahoitusarvopaperit	18 448	11 620
Rahat ja pankkisaamiset	1 230	993
<b>Vaihtuvat vastaavat yhteensä</b>	<b>32 994</b>	<b>22 250</b>
<b>VASTAAVAA YHTEENSÄ</b>	<b>39 201</b>	<b>27 315</b>
<b>VASTATTAVAA</b>		
<b>Oma pääoma</b>		
Osakepääoma	678	678
Ylikurssirahasto	8 893	8 893
Vararahasto	1 323	1 323
Omat osakkeet	-221	-221
Edellisten tilikausien voitto	6 062	221
Tilikauden voitto (tappio)	11 621	8 544
<b>Oma pääoma yhteensä</b>	<b>28 356</b>	<b>19 438</b>
<b>Tilinpäätössiirtojen kertymä</b>	<b>197</b>	<b>141</b>
<b>Pakolliset varaukset</b>	<b>833</b>	<b>679</b>
<b>Vieras pääoma</b>		
Pitkäaikainen vieras pääoma	217	606
Lyhytaikainen vieras pääoma	9 598	6 451
<b>Vieras pääoma yhteensä</b>	<b>9 815</b>	<b>7 057</b>
<b>VASTATTAVAA YHTEENSÄ</b>	<b>39 201</b>	<b>27 315</b>

## EMOYHTIÖN RAHOITUSLASKELMA, FAS 1.1.-31.12.2006

1000 euroa	2006	2005
<b>Liiketoiminnan rahavirta:</b>		
Voitto (tappio) ennen satunnaisia eriä	13 522	8 484
Oikaisut:		
Suunnitelman mukaiset poistot	1 140	883
Muut tuotot ja kulut, joihin ei liity maksua	-131	142
Rahoitustuotot ja -kulut	-326	-940
Muut oikaisut	153	-20
Rahavirta ennen käyttöpääoman muutosta	14 358	8 549
Käyttöpääoman muutos:		
Lyhytaikaisten korottomien liikesaamisten lisäys (-) / vähennys (+)	-1 838	-3 532
Vaihto-omaisuuden lisäys (-) / vähennys (+)	-27	208
Lyhytaikaisten korottomien velkojen lisäys (+) / vähennys (-)	2 586	1 046
Liiketoiminnan rahavirta ennen rahoituseriä ja veroja	15 079	6 271
Maksetut korot ja maksut muista rahoituskuluista	-10	-13
Saadut osingot liiketoiminnasta	115	156
Saadut korot liiketoiminnasta	439	522
Muut rahoitustuotot ja -kulut	-307	308
Maksetut välittömät verot	-2 402	-2
Rahavirta ennen satunnaisia eriä	12 914	7 242
<b>Liiketoiminnan rahavirta (A)</b>	<b>12 914</b>	<b>7 242</b>
<b>Investointien rahavirta:</b>		
Investoinnit aineellisiin ja aineettomiin hyödykkeisiin	-2 385	-900
Aineellisten ja aineettomien hyödykkeiden luovutustulot	112	7
Lainasaamisten lisäys (-) / vähennys (+)	-283	
Investoinnit muihin sijoituksiin		-300
<b>Investointien rahavirta (B)</b>	<b>-2 556</b>	<b>-1 193</b>
<b>Rahoituksen rahavirta:</b>		
Pääoman palautus		-12 384
Pitkäaikaisten lainojen takaisinmaksut	-591	-374
Maksetut osingot ja muu voitonjako	-2 702	
<b>Rahoituksen rahavirta (C)</b>	<b>-3 293</b>	<b>-12 758</b>
<b>Rahavarojen (A+B+C) lisäys (+) / vähennys (-)</b>	<b>7 065</b>	<b>-6 709</b>
Rahavarat tilikauden alussa	12 613	19 322
<b>Rahavarat tilikauden lopussa</b>	<b>19 678</b>	<b>12 613</b>

## TUNNUSLUKUJEN LASKENTAKAAVAT

Omavaraisuusaste, % =	$\frac{\text{Oma pääoma}}{\text{Taseen loppusumma - Saadut ennakot}}$	x 100
Nettovelkaantumisaste, % =	$\frac{\text{Korolliset velat - Rahat ja pankkisaamiset}}{\text{Oma pääoma}}$	x 100
Sijoitetun pääoman tuotto, % =	$\frac{\text{Tulos ennen satunnaiseriä + Rahoituskulut}}{\text{Taseen loppusumma - Korottomat velat (vuoden keskiarvo)}}$	x 100
Oman pääoman tuotto, % =	$\frac{\text{Tulos ennen satunnaiseriä - Verot}}{\text{Oma pääoma (vuoden keskiarvo)}}$	x 100
Tulos/osake =	$\frac{\text{Emoyhtiön omistajille kuuluva tilikauden voitto}}{\text{Osakkeiden keskimääräinen lukumäärä}}$	
Oma pääoma/osake =	$\frac{\text{Oma pääoma}}{\text{Osakkeiden lukumäärä kauden lopussa}}$	
Osinko/tulos, % =	$\frac{\text{Osinko/osake}}{\text{Tulos/osake}}$	x 100
Efektiivinen osinkotuotto, % =	$\frac{\text{Osinko/osake}}{\text{Osakkeen pörssikurssi tilikauden lopussa}}$	x 100
Hinta/voitto =	$\frac{\text{Osakkeen pörssikurssi tilikauden lopussa}}{\text{Tulos/osake}}$	
Osakekannan markkina-arvo =	Osakkeiden lukumäärä kauden lopussa x viimeinen kaupantekokurssi	

# HALLITUKSEN ESITYS VOITONJAOSTA

Tekla Oyj:n hallitus ehdottaa 15.3.2007 kokoontuvalle varsinaiselle yhtiökokoukselle, että tilikaudelta 2006 jaettaisiin osinkona 0,40 euroa osakkeelta eli yhteensä 9 006 640 euroa. Yhtiön hallussa oleville omille osakkeille (69 600 kappaletta) ei makseta osinkoa.

Espoossa 8. päivänä helmikuuta 2007

Heikki Marttinen, puheenjohtaja

Ari Kohonen, toimitusjohtaja

Esa Korvenmaa

Olli-Pekka Laine

Erkki Pehu-Lehtonen

Juha Kajanen

# TILINTARKASTUSKERTOMUS

## Tekla Oyj:n osakkeenomistajille

Olemme tarkastaneet Tekla Oyj:n kirjanpidon, tilinpäätöksen, toimintakertomuksen ja hallinnon tilikaudelta 1.1. - 31.12.2006. Hallitus ja toimitusjohtaja ovat laatineet EU:ssa käyttöön hyväksytyjen kansainvälisten tilinpäätösstandardien (IFRS) mukaan laaditun konsernitilinpäätöksen sekä Suomessa voimassa olevien säännösten ja määräysten mukaisesti laaditun toimintakertomuksen ja emoyhtiön tilinpäätöksen, joka sisältää emoyhtiön taseen, tuloslaskelman, rahoituslaskelman ja liitetiedot. Suorittamamme tarkastuksen perusteella annamme lausunnon konsernitilinpäätöksestä sekä emoyhtiön tilinpäätöksestä, toimintakertomuksesta ja hallinnosta.

Tilintarkastus on suoritettu hyvän tilintarkastustavan mukaisesti. Kirjanpitoa sekä tilinpäätöksen ja toimintakertomuksen laatimisperiaatteita, sisältöä ja esittämistapaa on tarkastettu riittävässä laajuudessa sen toteamiseksi, etteivät tilinpäätös ja toimintakertomus sisällä olennaisia virheitä tai puutteita. Hallinnon tarkastuksessa on selvitetty emoyhtiön hallituksen jäsenten sekä toimitusjohtajan toiminnan lainmukaisuutta osakeyhtiölain säännösten perusteella.

## Konsernitilinpäätös

EU:ssa käyttöön hyväksytyjen kansainvälisten tilinpäätösstandardien (IFRS) mukaan laadittu konsernitilinpäätös antaa näiden standardien ja kirjanpitolain tarkoittamalla tavalla oikeat ja riittävät tiedot konsernin toiminnan tuloksesta ja taloudellisesta asemasta.

## Emoyhtiön tilinpäätös, toimintakertomus ja hallinto

Emoyhtiön tilinpäätös on laadittu kirjanpitolain ja tilinpäätöksen laatimista koskevien muiden säännösten ja määräysten mukaisesti ja antaa kirjanpitolaissa tarkoitetulla tavalla oikeat ja riittävät tiedot emoyhtiön toiminnan tuloksesta ja taloudellisesta asemasta.

Toimintakertomus on laadittu kirjanpitolain ja toimintakertomuksen laatimista koskevien muiden säännösten ja määräysten mukaisesti. Toimintakertomus on yhdenmukainen tilinpäätöksen kanssa ja antaa kirjanpitolaissa tarkoitetulla tavalla oikeat ja riittävät tiedot konsernin sekä emoyhtiön toiminnan tuloksesta ja taloudellisesta asemasta.

Konsernitilinpäätös ja emoyhtiön tilinpäätös voidaan vahvistaa sekä vastuuvapaus myöntää emoyhtiön hallituksen jäsenille sekä toimitusjohtajalle tarkastamaltamme tilikaudelta. Hallituksen esitys voitonjakokelpoisten varojen käsittelystä on osakeyhtiölain mukainen.

Espoossa 28. päivänä helmikuuta 2007

PricewaterhouseCoopers Oy  
KHT-yhteisö

Markku Marjomaa, KHT

# HALLITUS



*Vasemmalta Ari Kohonen, Timo Keinänen, Heikki Marttinen, Olli-Pekka Laine, Erkki Pehu-Lehtonen, Juha Kajanen ja Esa Korvenmaa.*

**KTM Heikki Marttinen**

Hallituksen puheenjohtaja vuodesta 2001, hallituksen jäsen vuodesta 2000 s. 1946  
Strategisen liikkeenjohdon konsultti  
Omistus 31.12.2006: 7 000 osaketta

**DI Olli-Pekka Laine**

Hallituksen varapuheenjohtaja ja jäsen vuodesta 2003 s. 1948  
Eläke-Tapiolan toimitusjohtaja  
Omistus 31.12.2006: 10 000 osaketta

**DI, ekonomi Ari Kohonen**

Hallituksen jäsen vuodesta 2003 s. 1955  
Teklan toimitusjohtaja 1.1.2004 alkaen  
Omistus 31.12.2006: 8 596 020 osaketta määräysvalta-yhteisön (Gerako Oy) kautta

**DI Esa Korvenmaa**

Hallituksen jäsen vuodesta 2005 s. 1954  
Cisco Systems Oy Finland, toimitusjohtaja  
Omistus 31.12.2006: -

**DI Erkki Pehu-Lehtonen**

Hallituksen jäsen vuodesta 2006 s. 1950  
Pöyry Oyj:n toimitusjohtaja  
Omistus 31.12.2006: -

**KTM Timo Keinänen**

Hallituksen varajäsen vuodesta 2004 s. 1960  
Teklan talousjohtaja 1.8.2003 alkaen  
Omistus 31.12.2006: 8 000 osaketta

**TkL Juha Kajanen**

Henkilöstön edustaja 16.9.2006 alkaen s. 1965  
Ryhmäpäällikkö, PI Platform  
Omistus 31.12.2006: 1 250 osaketta

## JOHTORYHMÄ 2007



*Takarivissä vasemmalta Petri Raitio, Risto Rätty, Kai Lehtinen, Harald Lundberg ja Heikki Multamäki. Eturivissä vasemmalta Timo Keinänen, Anneli Bergström, Ari Kohonen ja Leif Granholm.*

**DI, ekonomi Ari Kohonen**

Teklan toimitusjohtaja 1.1.2004 alkaen, hallituksen jäsen vuodesta 2003 s. 1955  
Omistus 31.12.2006:  
8 596 020 osaketta määräysvalta-yhteisön (Gerako Oy) kautta

**FM, MHT Anneli Bergström**

Henkilöstöjohtaja vuodesta 2003, johtoryhmässä vuodesta 2006 s. 1952  
Omistus 31.12.2006: 48 000 osaketta

**DI Leif Granholm**

Teklan Ruotsin-tytäryhtiön johtaja vuodesta 2004, johtoryhmässä vuodesta 2003 s. 1955  
Omistus 31.12.2006: 24 600 osaketta

**KTM Timo Keinänen**

Talusojohtaja ja johtoryhmän jäsen 1.8.2003 alkaen, hallituksen varajäsen vuodesta 2004 s. 1960  
Omistus 31.12.2006: 8 000 osaketta

**DI Kai Lehtinen**

Infra & Energy –liiketoiminta-alueen johtaja ja johtoryhmän jäsen vuoden 2007 alusta lähtien s. 1966  
Omistus 31.12.2006: 800 (+ lähipiiri 2 700) osaketta

**DI Harald Lundberg**

Tietohallintojohtaja vuodesta 2004, johtoryhmässä vuodesta 2006 s. 1963  
Omistus 31.12.2006: -

**DI Heikki Multamäki**

Varatoimitusjohtaja vuodesta 1996, liiketoiminnan kehitysjohtaja 1.1.2007 alkaen, johtoryhmässä vuodesta 1985 s. 1949  
Omistus 31.12.2006: 112 400 osaketta

**Petri Raitio**

Johtaja, Software Production ja johtoryhmän jäsen vuodesta 2003 s. 1966  
Omistus 31.12.2006: 20 000 osaketta

**DI Risto Rätty**

Building & Construction –liiketoiminta-alueen johtaja vuodesta 2001, johtoryhmässä vuodesta 1994 s. 1961  
Omistus 31.12.2006: 118 000 (+ lähipiiri 16 200) osaketta



# HALLINNOINTI

Tekla Oyj:n hallinnossa noudatetaan Suomen osakeyhtiölakia, Teklan yhtiöjärjestyksestä sekä 1.7.2004 alkaen Helsingin Pörssin, Keskuskauppakamarin sekä Teollisuuden ja Työnantajain Keskusliiton suositusta hallinnointiperiaatteista.

Teklan hallinnosta ja toiminnasta vastaavat yhtiökokous, hallitus ja toimitusjohtaja. Hallitus valvoo yhtiön tuloskehitystä, hallintoa ja organisaatiota osakkeenomistajien puolesta. Yhtiötason operatiivisesta toiminnasta vastaa toimitusjohtaja johtoryhmän avustamana.

Teklan hallinnointiperiaatteet on kuvattu tarkemmin yhtiön verkkosivuilla osoitteessa [www.tekla.com](http://www.tekla.com) > Sijoittajat > Hallinnointi

## YHTIÖKOKOUS

Varsinainen yhtiökokous on yhtiön ylin päättävä elin. Se muun muassa vahvistaa vuosittain yhtiön tuloslaskelman ja taseen sekä päättää voitonjaosta, hallituksen jäsenten ja tilintarkastajien valitsemisesta sekä palkkioista. Katso myös yhtiökokous.

Teklan vuoden 2005 varsinainen yhtiökokous pidettiin 16.3.2006. Yhtiökokouksen hallitukselle antamat valtuutukset on kuvattu vuosikertomuksen sivulla 11.

Hallitus ei käyttänyt yhtiökokoukselta saamiaan valtuutuksia vuoden 2006 aikana.

## HALLITUS

Teklan hallinnosta ja toiminnan asianmukaisesta järjestämisestä huolehtii hallitus, johon kuuluu vähintään kolme ja enintään viisi varsinaista jäsentä sekä yksi varajäsen. Yhtiökokous valitsee hallituksen jäsenet. Hallitus valitsee keskuudestaan puheenjohtajan. Yhtiöjärjestyksen mukaan hallitukseen voidaan lisäksi nimetä yksi henkilöstön edustaja ja tälle henkilökohtainen varaedustaja. Katso hallituksen esittely vuosikertomuksen sivulla 55.

- > Vuoden 2006 yhtiökokous valitsi hallitukseen viisi jäsentä. He ovat Heikki Marttinen (puheenjohtaja), Olli-Pekka Laine (varapuheenjohtaja), Ari Kohonen, Esa Korvenmaa ja Erkki Pehu-Lehtonen. Lisäksi henkilöstö valitsi edustajakseen hallitukseen Kaija Komulainen-Laakson ja

hänen henkilökohtaiseksi varahenkilökseen Juha Kajasen.

- > Hallituksen riippumattomat jäsenet olivat Heikki Marttinen, Olli-Pekka Laine, Esa Korvenmaa ja Erkki Pehu-Lehtonen.
- > Tekla Oyj:n hallitus kokoontui vuoden 2006 aikana yhteensä 12 kertaa ja jäsenten osallistumisprosentti kokouksiin oli 90.
- > Vuoden 2006 varsinaisen yhtiökokouksen päätöksen mukaisesti Tekla Oyj:n hallituksen jäsenille maksettiin palkkiona 2 700 euroa (pj.) tai 1 800 euroa (jäsenet) kuukaudessa. Lisäksi heille korvattiin matkakulut Teklan matkustussäännön mukaisesti.
- > Tekla-konsernin palveluksessa oleville hallituksen jäsenille ei maksettu palkkioita hallitustyöskentelystä.
- > Hallituksen jäsenillä ei ollut muita etuisuuksia eikä heille luovutettu tilikaudella osakkeita tai osakejohdannaisia oikeuksia.

## HALLITUKSEN VALIOKUNNAT

Jäsenmäärältään pieni hallitus toimii tehokkaasti ja tiiviissä yhteistyössä sekä kokoontuu säännöllisesti, minkä vuoksi Teklan hallitus ei ole katsonut tarpeelliseksi perustaa valiokuntia.

## TOIMITUSJOHTAJA

Toimitusjohtaja hoitaa yhtiön juoksevaa hallintoa hallituksen antamien ohjeiden ja määräysten mukaisesti. Hän ohjaa ja valvoo Teklan ja sen liiketoiminta-alueiden toimintaa, valmistelee hallituksen käsittelyyn menevät asiat ja vastaa niiden täytäntöönpanosta. Toimitusjohtaja toimii myös Teklan johtoryhmän puheenjohtajana.

Tekla Oyj:n toimitusjohtajana on 1.1.2004 alkaen toiminut DI, ekonomi Ari Kohonen. Toimitusjohtajaspimuksen mukaan Ari Kohonen siirtyy eläkkeelle täytettyään 60 vuotta, ellei erikseen toisin sovita. Mikäli Tekla irtisanoo Ari Kohosen, hän on oikeutettu saamaan 12 kuukauden palkkaa vastaavan ylimääräisen korvauksen.

Toimitusjohtajalle maksetut palkat ja muut etuudet raportoidaan tilikausittain. Toimitusjohtaja Ari Kohoselle maksettiin vuonna 2006 palkkaa yhteensä 236 137,64 (sisältäen matkapuhelinedun).

Toimitusjohtajalla ei ollut muita etuisuuksia eikä hänelle luovutettu tilikaudella osakkeita tai osakejohdannaisia oikeuksia. Toimitusjohtaja kuuluu henkilöstön kannustejärjestelmän piiriin.

## JOHTORYHMÄ

Johtoryhmä avustaa toimitusjohtajaa mm. strategian, toimintaperiaatteiden ja muiden liiketoiminta-alueille ja konsernille yhteisten asioiden valmistelussa. Teklan johtoryhmä jäseniä ovat toimitusjohtaja sekä keskeisten liiketoiminta-alueiden ja tukitoimintojen johtajat. Johtoryhmä kokoontui vuoden aikana säännöllisesti noin kaksi kertaa kuukaudessa. Johtoryhmän esittely vuosikertomuksen sivulla 56.

## TILINTARKASTUS

Lakisääteisen tilintarkastuksen tehtävänä on todentaa, että tilinpäätös antaa oikeat ja riittävät tiedot konsernin tuloksesta ja taloudellisesta asemasta tilikaudella. Yhtiön tilintarkastaja antaa yhtiön osakkeenomistajille

lain edellyttämän tilintarkastuskertomuksen yhtiön vuositilinpäätöksen yhteydessä. Tilikauden aikana suoritetusta tarkastuksesta laaditut raportit annetaan hallitukselle. Yhtiökokous valitsee tilintarkastajan.

Vuoden 2006 varsinainen yhtiökokous valitsi Tekla Oyj:n tilintarkastajaksi KHT-yhteisö PricewaterhouseCoopers Oy:n, päävastuullisena tilintarkastajana KHT Markku Marjomaa.

Vuonna 2006 emoyhtiön ja tytäryhtiöiden tilintarkastajille maksettiin yhteensä 107 768 euroa. Tästä summasta tilintarkastuksen osuus oli 68 550 euroa ja IFRS-, vero- ja muun konsultoinnin osuus 39 218 euroa.

## SISÄINEN VALVONTA

Osakeyhtiönlain mukaan ylin vastuu kirjanpidon ja varainhoidon valvonnan järjestämisestä kuuluu yhtiön hallitukselle. Ylin vastuu kirjanpidon ja varainhoidon järjestämisestä kuuluu toimitusjohtajalle.

Yhtiöllä ei ole omaa sisäisen tarkastuksen organisaatiota, mikä otetaan huomioon muun muassa tilintarkastuksen laajuutta ja sen sisältöä määriteltäessä.

## SISÄPIIRI

Tekla noudattaa Helsingin Pörssin sisäpiiriohjetta, jota yhtiön omat ohjeet täydentävät. Sisäpiiriohjeen mukaan osakesijoitukset Teklaan ovat pitkäaikaisia. Sisäpiiriläiset eivät saa tehdä kauppvoja yhtiön osakkeilla 14 päivän aikana ennen osavuosikatsausten ja tilinpäätöstiedotteen julkistamista.

Teklan julkiseen sisäpiiriin kuuluvat 1.1.2006 lähtien hallituksen jäsenet ja varajäsen, toimitusjohtaja, varatoimitusjohtaja, Teklan johtoryhmän jäsenet, liiketoiminta-alueiden johtajat sekä tilintarkastajat. Teklan sisäpiirirekisteriä ylläpidetään yhtiön pääkonttorissa Espoossa. Teklan julkisten sisäpiiriläisten lista löytyy yhtiön verkkosivuilta: [www.tekla.com](http://www.tekla.com) > Sijoittajat > hallinnointi > Sisäpiiri. Julkista sisäpiirilistaa päivitetään jokaisen muutoksen jälkeen ilman aiheetonta viivytystä.

# MUITA TIETOJA

## TIEDOTEKOOSTE

Teklan vuonna 2006 julkistamat pörssitiedotteet ja -ilmoitukset sekä liputusilmoitukset löytyvät yhtiön internet-sivuilta osoitteessa [www.tekla.com](http://www.tekla.com) > Sijoittajat > Tiedotteet > 2006

## OSAVUOSIKATSAUKSET VUONNA 2007

- > Teklan vuoden 2006 tilinpäätöstiedote; 9.2.2007
- > Osavuositiedote 1-3/2007; 27.4.2007
- > Osavuositiedote 1-6/2007; 3.8.2007
- > Osavuositiedote 1-9/2007; 26.10.2007

## YHTIÖKOKOUS 2007

Teklan varsinainen yhtiökokous pidetään 15.3.2007 Teklan pääkonttorissa, Espoossa.

Yhtiökokouskutsu on julkistettu pörssitiedotteena 16.2.07.

Yhtiökokouksen päätökset on kokouksen jälkeen luettavissa yhtiön internet-sivuilta osoitteessa [www.tekla.com](http://www.tekla.com) > Sijoittajat > Hallinnointi > Yhtiökokous