



Turku
Energia

2006

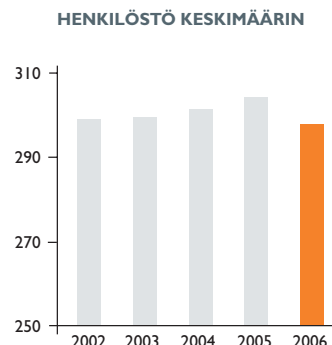
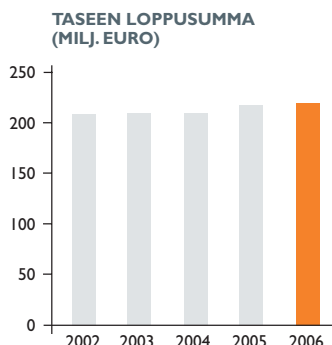
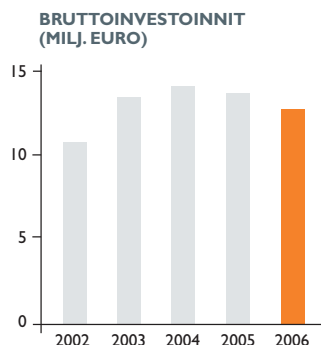
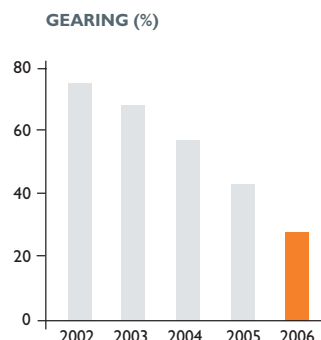
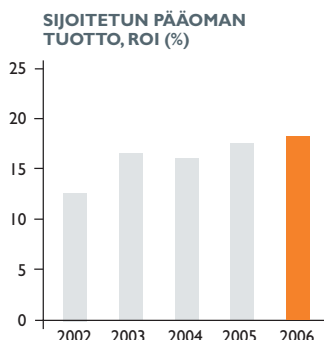
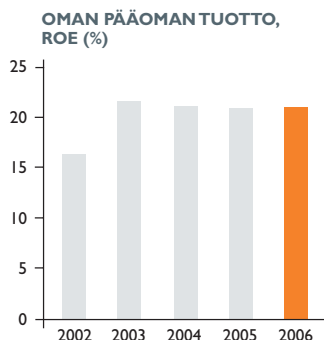
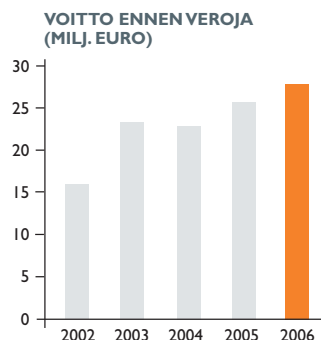
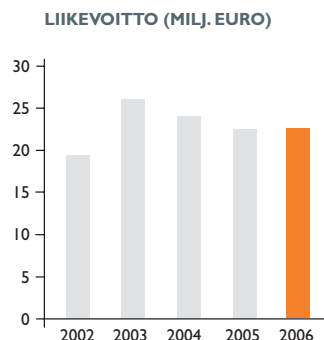
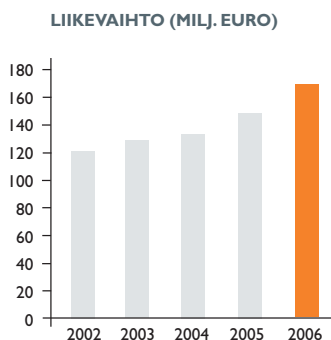
VUOSIKERTOMUS

SISÄLLYSLUETTELO

Vuosi 2006 lyhyesti	3
Turku Energia tänään	4
Turku Energian tulevaisuus	5
Toimitusjohtajan katsaus	6
Toimintaympäristö ja sen kehitysnäkymät	8
Kaukolämpö	10
Sähkönmyynti	12
Sähköverkot	14
Tuotantopalvelut	16
Urakointipalvelut	17
Yhteiskuntavastuu	18
Hallituksen toimintakertomus	20
Konsernin ja emoyhtiön tuloslaskelma	24
Konsernin ja emoyhtiön tase	25
Konsernin ja emoyhtiön rahoituslaskelma	26
Tilinpäätöksen laadintaperiaatteet	27
Tilinpäätöksen liitetiedot	28
Konsernin avainluvut viisi vuotta	34
Tunnuslukujen laskentakaavat	34
Sähkönmyynnin ja Turku Energia	
Sähköverkot Oy:n tuloslaskelma	35
Sähkönmyynnin ja Turku Energia	
Sähköverkot Oy:n tase	36
Eriytettyjen tilinpäätösten lisätiedot	37
Hallituksen voitonjakoehdotus	38
Hallituksen toimintakertomuksen	
ja tilinpäätöksen allekirjoitukset	38
Tilintarkastuskertomus	39
Konsernihallinto	40
Hallitus ja tilintarkastajat	41
Johtoryhmä	42
Sammandrag på svenska	43
English summary	45

VUOSI 2006 LYHYESTI

- Turku Energia -konsernin liikevaihto nousi 168,8 milj. euroon (147,5 milj. euroa), kasvua 14,4 %.
- Liikevoitto oli 22,8 milj. euroa (22,8 milj. euroa). Voitto ennen veroja oli 27,7 milj. euroa (25,6 milj. euroa).
- Kaukolämpöä myytiin sama määrä kuin edellisvuonna. Liikevaihto kasvoi kohonneiden energiahintojen seurauksena ja tulos parani edellisvuoteen verrattuna.
- Sähkönmyynti-liiketoiminnan liikevaihto kasvoi merkittävästi. Kannattavuus ja tulos heikkenivät edellisvuodesta.
- Sähköverkot-liiketoiminnasta vastasi Turku Energia Sähköverkot Oy. Liikevaihto oli edellisvuoden tasolla.
- Bruttoinvestoinnit olivat 12,9 milj. euroa (13,9 milj. euroa).



TURKU ENERGIA TÄNÄÄN

TOIMINTA-AJATUS

Turku Energia tyydyttää asiakkaidensa asumisen ja yrittämisen energiatarpeita kilpailukyysisesti, toimintavarmasti, kannattavasti ja ympäristöystävällisesti.

LIIKEIDEA

Turku Energia hankkii, myy ja siirtää sähköä ja lämpöä pääasiassa Turun seudulla sekä kehittää, rakentaa ja ylläpitää energian tuotantolaitoksia ja siirto- ja jakeluverkostoja.

Liiketoimintaan kuuluu myös asiakkaita palveleva ympäristömyötäinen energian käytön neuvonta.

ARVOT

Konserni tunnetaan arvoistaan: asiakastyytyväisyys, kannattavuus, toimintavarmuus, ympäristömyötäisyys ja haluttavuus työnantajana.

Asiakastyytyväisyys

Turku Energian tuotteet ja palvelut ovat luotettavia ja hinnaan kilpailukyysisiä. Turku Energialta on helppo ostaa, ja sen tuotteita ja palveluita on vaivatonta käyttää. Onnistuminen toiminnassa näkyy asiakkaiden tyytyväisyytenä.

Kannattavuus

Turku Energian kannattavuus perustuu asiakkaille lisäarvoa tuottaviin palveluihin ja energianhankinnan riskienhallintaan. Turku Energian kannattavuus pitkällä aikavälillä nojaa kustannustehokkaaseen työntekoon, edistyksellisiin tuotteisiin ja palveluihin sekä tuottaviin investointeihin.

Toimintavarmuus

Turku Energian toiminta perustuu henkilöstön osaamiseen ja ammattitaitoon sekä energian tuotanto- ja jakelujärjestelmiin tehtyihin panostuksiin. Tämän vuoksi yhtiö kouluttaa jatkuvasti henkilöstöään ja rekrytoi uusia osaajia tarpeidensa mukaan sekä kehittää laitteistojaan koko ajan. Nämä takaavat energian-toimitusten varmuuden.

Ympäristömyötäisyys

Turku Energia kantaa vastuunsa energian hankinnan, tuotannon, siirron ja muun toiminnan ympäristövaikutuksista. Konserni on edelläkävijöitä ympäristömyötäisten tekniikoiden kehittämisessä ja käyttöönotossa.

Haluttavuus työnantajana

Turku Energia pystyy vastaamaan velvollisuuksistaan työssään viihtyvän ja osaavan henkilöstön avulla. Tavoitteena on, että henkilöstö viihtyy työssään ja voi olla ylpeä onnistumisistaan ja kehittymisestään Turku Energiassa.

KESKEISET TUNNUSLUVUT

Turku Energia -konsernin liikevaihto vuonna 2006 oli 168,8 milj. euroa (147,5 milj. euroa). Osakkuusyhtiöiden liikevaihto-osuus mukaan luettuna liikevaihto nousi yhteensä 177,1 milj. euroon (154,4 milj. euro). Omavaraisuusaste oli 46,2 % (44,4 %) ja sijoitetun pääoman tuotto 18,5 % (17,4 %). Henkilöstön määrä oli henkilötyövuosina laskettuna keskimäärin 298 (306).

ASIAKKAAT

Turku Energian asiakkaita ovat pääasiassa Turun alueen yritykset, kotitaloudet ja julkiset palvelut, jotka tarvitsevat luotettavaa energiaa: sähköä, kaukolämpöä, höyryä tai kaukoylimää.

Konsernin toiminnasta syntyvä arvo asiakkaillemme muodostuu varmuudesta saada sähköä ja lämpöä hinnaltaan ja laadultaan kilpailukyysisesti, energian tehokkaaseen käyttöön liittyvästä neuvonnasta sekä muista energiaan liittyvistä palveluista.

Turku Energian palvelut on helppo ostaa ja niitä on helppo käyttää.

OMISTAJA

Turun kaupunki omistaa Turku Energian koko osakekannan.

Konsernin toiminnasta syntyvä arvo omistajallemme muodostuu lyhyellä aikavälillä osinkotuotoista ja Turun kaupungin myöntämien lainojen koroista sekä pitkällä aikavälillä konsernin arvon noususta.

YHTEISKUNTAVASTUU JA YMPÄRISTÖ

Yhteiskuntavastuu otetaan konsernin kaikessa toiminnassa huomioon. Työskentely on määrätietoista toiminnasta aiheutuvien ympäristöhaittojen vähentämiseksi. Turku Energia julkaisee erillisen yhteiskuntavastuuraportin vuodelta 2006.

TURKU ENERGIAN TULEVAISUUS

VISIO 2015

Turku Energia -konserni on yksi Suomen parhaista energia-konserneista

- asiakastytyväisyydessä
- taloudellisen lisäarvon tuottamisessa omistajille
- henkilöstön motivoituneisuudessa
- haluttavuudessa työnantajana

Konsernin yhtiöt ovat johtavia Turun seudulla. Sähkön ja palvelujen myynnin osalta liiketoimintaa on myös muualla maassa.

Taloudelliset tavoitteet

- Sijoitetun pääoman tuotto on vähintään 12 %
- Omavaraisuusaste on vähintään 40 %
- Konsernin liikevaihto tytä- ja osakkuusyhtiöineen on yhteensä yli 250 milj. euroa

STRATEGISET LINJAUKSET

- Turku Energiaa kehitetään rakenteellisesti ja toiminnallisesti vastaamaan muuttuvien energiamarkkinoiden ja terveen kilpailutilanteen sekä asiakkaiden ja omistajien vaatimuksia.
- Konserni pyrkii kannattavaan kasvuun yritysostojen, kumppanuuksien ja liittoutumien avulla.
- Konsernissa kehitetään aktiivisesti omaa sekä tytä- ja osakkuusyhtiöiden päästövapaata ja vähäpäästöistä energiantuotantoa.
- Turku Energia -konsernissa panostetaan vahvasti osaamisen kehittämiseen. Tavoitteena on varmistaa, että henkilöstöllä on oikeat tiedot ja valmiudet työtehtäviensä tekemiseen – nyt ja tulevaisuudessa. Henkilöstöresurssien sijoittamisessa ja rekrytoinneissa otetaan huomioon liiketoimintaympäristön muutoksien vaikutukset työtehtävien sisällössä.

TURKU ENERGIAN LIIKETOIMINTARAKENNE I.I.2007

Turku Energia -konserni



**ENERGIAN PUOLESTA
ASUKASMÄÄRÄN JA YRITYSTOIMINNAN
KASVUN EDELLYTYKSET OVAT
TURUSSA HYVÄT.**



TOIMITUSJOHTAJAN KATSAUS

Konserni jatkoi kuluneena vuonna toimintaansa strategiansa mukaisesti. Konsernin liikevaihto kasvoi edelleen ja tulos säilyi hyvällä tasolla.

Turku Energia kokonaan omistama tytäryhtiö Turku Energia Sähköverkot Oy aloitti toimintansa vuoden 2006 alussa. Sähkömarkkinalaki edellytti sähköverkkotoiminnan eriyttämistä, mihin valmistauduttiin huolella jo edellisvuoden puolella. Samalla avautui luonteva mahdollisuus kehittää konsernin toimintatapoja vastaamaan tilannetta markkinoilla.

Taseeltaan merkittävästä sähköverkkoliiketoiminnasta synnytetään asiantuntijaorganisaatio, joka vastaa verkko-omaisuuden hallinnasta, verkon toimitusvarmuudesta ja verkko-palveluista asiakkailleen. Yhtiö hankkii verkon rakennus-, kunnossapito- ja käyttöpalvelut joko konsernin muilta yksiköiltä tai konsernin ulkopuolelta. Uudella tehtävien jaolla päästään aiempaa kustannustehokkaampaan työskentelytapaan, jossa omaisuuden hallinta ja palvelut kuuluvat eri liiketoimintoihin.

Seudullista energiantuotantoa kehitettiin tarmokkaasti osakkuusyhtiö Turun Seudun Maakaasu ja Energiantuotanto Oy:ssä. Tavoitteena oli aloittaa uuden jäte- ja kierrätysmateriaaleja hyödyntävän kaukolämpövoimalaitoksen rakentaminen Orikedon teollisuusalueelle Turku Energian biolämpökeskuksen ja nykyisen, kesällä 2010 toimintansa lopettavan Turun kaupungin omistaman jätteenpolttolaitoksen läheisyyteen.

Huolellisesti valmistellut suunnitelmat kariutuivat yllättäen, kun Lounais-Suomen ympäristökeskus hylkäsi laitoksen ympäristölupahakemuksen. Samoin kävi Turku Energian Orikedon biolämpökeskuksen suunnitellulle laajennukselle. Tarkoituksena oli lisätä bioenergian tuotantoa, mutta myös tämä hanke kariutui ympäristölupaan.

Turun seudun energianhankinnan kehittäminen, hiilidioksidipäästöjen vähentäminen ja jätehuollon ongelmien ratkaisu ei onnistu ilman suunniteltuja investointeja. Siksi sekä Turku Energia että Turun Seudun Maakaasu ja Energiantuotanto päättivät valittaa päätöksistä Vaasan hallinto-oikeuteen.

Turku Energia sai kuluneena vuonna oikaisuja Linnankadun kattiloihin liittyviin ympäristöpäätöksiin Vaasan hallinto-oikeudesta. Nyt valitetuista päätöksistä saadaan suurella varmuudella myös oikaisu. Valitettavaa on kuitenkin hallinnollisiin kiemuroihin kuluva aika, joka tulee kalliiksi sekä turkulaisille että Turku Energialle.

Konsernissa toimittiin arvojen mukaisesti. Henkilöstön osaamisen kehittäminen oli vahvasti esillä kuluneena vuonna. Eriyksen maininnan arvoinen oli työhyvinvointistrategian mukainen Turku Energia – Energisesti Eteenpäin TE₃-hanke. Siinä keskityttiin esimiestyön ja yhteistyövalmiuksien sekä oman jaksamisen kehittämiseen. Samassa yhteydessä laadittiin liike-toiminnoille osaamiskartat, joiden perusteella varmistetaan,

että henkilöstöllä on myös jatkossa oikeat tiedot ja valmiudet työtehtäviensä tekemiseen. Kolmannes kaikista koulutuspäivistä käytettiin tähän tärkeään hankkeeseen. TE₃-hanke jatkuu vuoden 2008 loppuun.

Asiakastyytyväisyys kehittyi vuoden aikana ilahduttavasti. Tehdyn kattavan, eri energiayhtiöitä koskeneen tutkimuksen mukaan konserni on asiakastyytyväisyydessä aivan kärkijoukossa. Konsernin kannattavuus oli kuluneena vuotena hyvä. Myös tekninen toimitusvarmuus ja toiminnan luotettavuus säilyivät erinomaisena. Konsernin investoinnit toimintavarmuuden parantamiseen näkyvät myös käytännössä.

Konserni investoi toimintavarmuuden lisäksi hiilidioksidivapaaseen tuotantoon. Kakolan lämpöpumppuinvestointi on tästä hyvänä esimerkkinä. Jätevedestä talteen otettava lämpö saadaan hyötykäyttöön vuodenvaihteesta 2008–2009 alkaen. Toisaalta Orikedon biolämpökeskuksen putkistojen nopeaan kulumiseen liittynyt pitkä kesäseisokki näkyi aikaisempaa alhaisempana vuosituotantona, mikä puolestaan vaikutti hiilidioksidivapaan tuotanto-osuuden laskuun. Orikedolla hankittu biopolttoaineiden käsittelyn ja polton entistä syvällisempi ymmärtäminen auttaa kuitenkin jatkossa laitoksen käyttöasteen ja kannattavuuden kohottamisessa.

Henkilöstötutkimuksen tulosten mukaan henkilöstö viihtyy työssään pääsääntöisesti hyvin. Toki kehittämisen kohtiakin löytyi. Niihin pureudutaan osana TE₃-hanketta.

Panostimme edelleen vahvasti yhteiskuntavastuutyöhön ja julkaisimme vuoden 2006 toimistamme järjestyksessä viidennen raportin keväällä 2007.

Toimintamme on linjassa Turun kaupungin strategian kanssa. Energian puolesta asukasmäärän, asuntojen määrän ja yritystoiminnan kasvun sekä elinkeinorakenteen monipuolistamisen edellytykset ovat hyvät.

Vuosi 2007 on alkanut suunnitelmien mukaisesti. Sähkön ja lämmön kysynnän odotetaan kasvavan maltillisesti vuoden 2007 aikana.

Panostamme edelleen vahvasti toimintamme kehittämiseen ja henkilöstömme osaamisen kasvattamiseen ja työkyvyn ylläpitämiseen. Näin pystymme varmistamaan hyvän taloudellisen tuloksen ja samalla ylittämään asiakkaidemme odotukset.

Lopuksi haluan kiittää konsernin henkilöstöä, emoyhtiön hallitusta, yhteistyökumppaneita ja asiakkaita hyvästä yhteistyöstä kuluneena vuonna.

Turussa 12. maaliskuuta 2007

Risto Vaittinen
toimitusjohtaja

TOIMINTAYMPÄRISTÖ JA SEN KEHITYSNÄKYMÄT

KAUKOLÄMPÖ

Turun seudulla kukin kunta tai niiden omistamat energiayhtiöt vastaavat oman alueensa kaukolämmön myynnistä, jake- lusta sekä vara- ja huipputehosta. Kaukolämmön tuotannossa Turun seudun merkittävin laitos on Fortumin Naantalin kivihillivoimalaitos, jossa on kolme tuotantoyksikköä. Lisäksi kaukolämpöä tuotetaan Turku Energian Oriikedon biolämpökeskuksessa, Turun kaupungin jätteenpolttolaitoksessa sekä alueen lukuisissa kaukolämpökeskuksissa.

Turun seudun kuntien kaukolämpöverkot on pääosin yhdistetty toisiinsa. Toiminta perustuu seudulliseen yhteistyöhön ja siinä hyödynnetään suuruuden ekonomiaa. Kaukolämmön siirron runkoverkon omistaa Turun Seudun Kaukolämpö Oy, joka vastaa lämmön siirtämisestä Naantalin voimalaitokselta Turun, Naantalin, Raision ja Kaarinan alueelle. Näissä kaupungeissa ja Turun seudun kunnissa kaukolämmön kokonaistarve on noin 2,1 terawattituntia vuodessa.

Ilmastonmuutoksen torjuntaan liittyvässä päästöoikeuksien kaupassa kaukolämmön tuotantoa Turun seudulla käsitellään yhtenä kokonaisuutena.

Valtaosa Turun seudun kerrostalo- ja teollisuuskiinteistöistä on kytketty kaukolämpöön. Kaukolämmön tarve kasvaa ennusteiden mukaan rakennuskannan kasvun myötä runsaan prosentin vuodessa. Kaukolämmön tuotantolaitosten ikääntyminen ja ympäristölupien kiristyminen sekä lämmön tarpeen kasvu merkitsevät kaukolämmön tuotantokapasiteetin lisäämistarvetta.

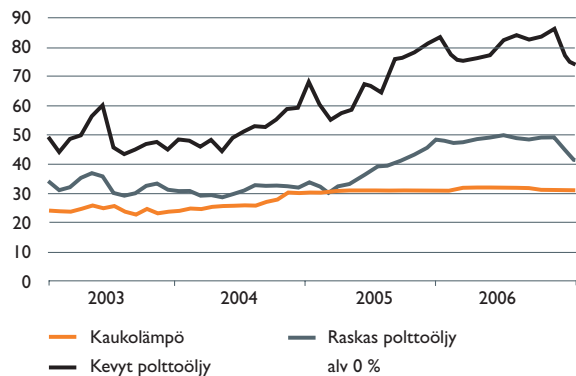
Turun Seudun Maakaasu ja Energiatuotanto Oy:n suunnitelma rakentaa Oriikedon teollisuusalueelle yhdyskuntajätteitä hyödyntävä kaukolämpövoimalaitos pysähtyi ympäristölupaan, jota Lounais-Suomen ympäristökeskus ei myöntänyt. Yhtiö on tehnyt päätöksestä valituksen Vaasan hallinto-oikeuteen.

Pidemmällä aikavälillä on suunnitteilla kaksi maakaasua käyttävää kaukolämpövoimalaitosta, toinen Turkuun ja toinen Naantaliin. Tavoitteena on korvata kivihiltä maakaasulla sekä ylläpitää ja kehittää myös muita polttoaineita, muun muassa bioenergiaa, käytäviä laitoksia hankintavarmuuden ja hintakilpailun ylläpitämiseksi.

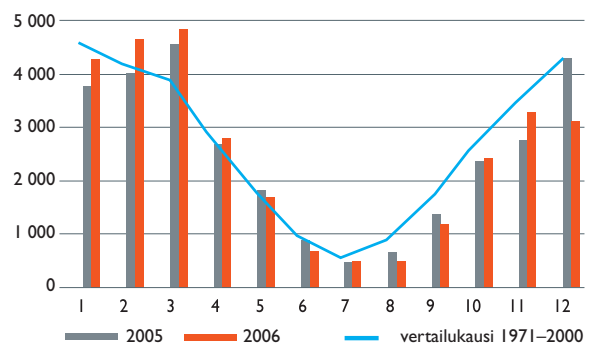
Kaukolämpö on toiminta-alueellaan määräävässä markkina-asemassa, vaikka lämmön tarvitsija voi valita, mitä lämmön lähde tai tekniikka haluaa käyttää. Määräävä markkina-asema merkitsee sitä, että kaukolämmön hinnoittelun täytyy olla tasapuolista ja sen täytyy perustua julkiseen tariffiin.

Kaukolämmön hinta on sidottu sen tuottamisessa käytettyjen polttoaineiden, lähinnä kivihillen ja öljyn, hintakehitykseen sekä tukkuhintaindeksiin. Vuonna 2006 öljyn maailmanmarkkinahinta oli ensin nousussa ja myöhemmin laski selvästi. Kaukolämmön hinnat seurasivat polttoainehintojen muutoksia.

KAUKOLÄMMÖN JA RASKAALLA JA KEVYLLÄ POLTTOÖLJYLLÄ TUOTETUN LÄMMÖN VERTAILUHINNAT TURUSSA (EURO/MWh)

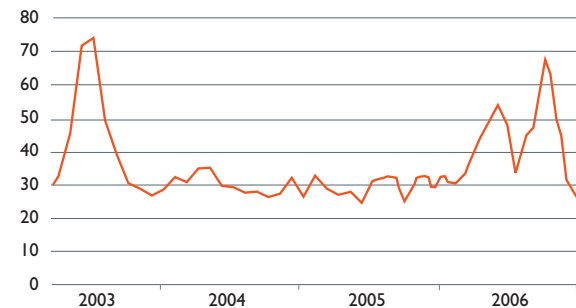


KAUKOLÄMMÖN KULUTUS SUOMESSA (GWh)



Lähde: Energiateollisuus ry

SÄHKÖN PÖRSSIHINTA SUOMESSA, KK-KESKIHINTA, ALV 22 % (EURO/MWh)



Lähde: Nord Pool -sähköpörssi

SÄHKÖNMYyntI JA SIIRTO

Sähkönkulutus Turun seudulla on noin 2 terawattituntia vuodessa ja kulutuksen arvioidaan kasvavan hieman nopeammin kuin maassa keskimäärin eli 2 prosenttia vuodessa. Sähkönkäyttäjät voivat vapaasti valita keneltä sähkönsä ostavat. Turku Energia myy noin kaksi kolmasosaa seudulla käytetystä sähköstä. Muut merkittävät sähkömyyjät ovat Fortum ja Helsingin Energia.

Turun seudun sähkömyyjät hankkivat myymänsä sähkön pääasiassa pohjoismaisesta sähköpörssistä Nord Poolista tai sähkön tukkumyyjiltä kahdenvälisillä sopimuksilla. Turun seutu ei ole omavarainen sähköntuotannon suhteen, vaan valtaosa kulutetusta sähköstä tuotetaan muualla ja siirretään Turun seudulle.

Sähkön hinta määräytyy sähkömarkkinoilla. Nord Poolin vertailuhintaan vaikuttavat hintaa nostavasti tai kysyntää kasvattavasti muun muassa normaalia alhaisempi lämpötila, vähäiset sateet Norjan ja Ruotsin suuren vesivoimariippuvuuden vuoksi sekä mahdolliset voimalaitosten tuotantohäiriöt tai sähköntuotannon väheneminen. Vuonna 2006 sähkönhintaa nosti aluksi Pohjoismaissa vallinnut kuiva sää ja ruotsalaisten ydinvoimalaitosten häiriöt. Loppuvuodesta hinnat laskivat sateiden ja päästöoikeuksien hinnan laskun mukana. Sähkön hinta oli vuoden 2006 aikana edellisvuotta selvästi korkeammalla tasolla.

Sähkömyyjät joutuvat toimimaan vaihtelevien hintojen kanssa ja siksi sähkön hankintaan ja myyntiin liittyvän hintariskin hallinta on muodostunut keskeiseksi osaksi sähkömyyntiliiketoimintaa.

Paikallinen sähkömyyjä on lain mukaan toimitusvelvollinen omalla toimialueellaan. Sähkömyyjä voi halutessaan tarjota sähköä ostettavaksi myös tämän alueen ulkopuolella oleville asiakkaille. Vastaavasti suuret pohjoismaiset sähköntuottajat ovat hakeutumassa suoraan sähköntuotantamarkkinoille pyrkien ohittamaan alueellisen tukkuportaan.

Vuoden 2006 alusta sähköverkkotoiminta tuli eriyttää energiayhtiöiden muista sähköliiketoiminnoista.

Turun seudulla merkittävimmät sähköverkko-operaattorit ovat Turku Energia Sähköverkot ja Fortum Distribution, joilla on sekä alue- että paikallisverkkoa. Valtakunnallisesta sähköntuotantaverkostosta, johon Turun seudun alueverkot on yhdistetty, vastaa Fingrid. Verkko-operaattorit ovat velvollisia siirtämään sähköä kulutuspaikoihin sähköntuotantamarkkinoista riippumatta.

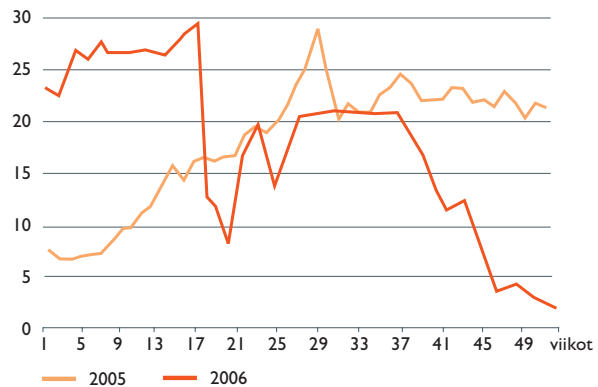
Sähköverkkotoiminta on Energiatietokeskuksen (EMV) valvomaan luvanvaraista monopolitoimintaa, jonka kannattavuudelle ovat viranomaiset asettaneet rajoituksia. Vuoden 2006 lopulla markkinaoikeudessa muutettiin mm. kohtuullisen tuoton laskennan pohjana käytettyä riskitöntä korkokantaa. EMV:n mukaan muutosten perusteella yhtiöille hyväksytään vajeat 0,4 prosenttiyksikköä korkeampi tuotto aiempiin laskentaperusteisiin verrattuna.

PALVELUT

Energia-alan tuotanto- ja urakointipalveluiden markkinat ovat kehittyneissä suuntaan, jossa palveluja ostetaan entistä enemmän kuntarajoista riippumatta. Pääomavaltaiset energiatoimialat, kaukolämmön ja sähköntuotanto sekä siirto, erikoistuvat sitoutuneen pääoman hallintaan ja yhä useammin ostavat palvelut niihin erikoistuneilta yrityksiltä. Tästä syystä palveluiden markkinat ovat kasvamassa.

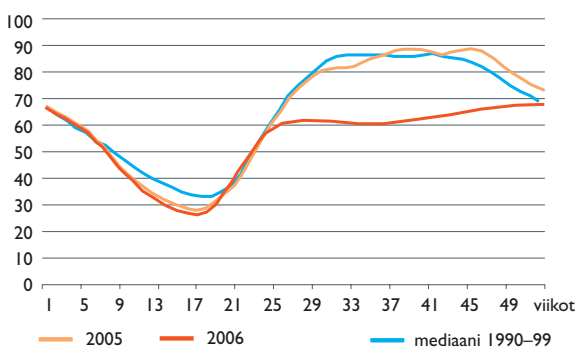
Tuotantopalveluja tarjoavat Turku Energian lisäksi Turun seudulla Fortum Service ja ABB. Urakointipalveluja tarjoavat Turku Energian lisäksi sähkö-, tele- ja valaistusverkkojen osalta mm. maanlaajuista toimintaa harjoittavat Eltel Networks ja Empower sekä monet pienet paikalliset urakoitsijat.

PÄÄSTÖOIKEUKSIEN FORWARD-HINTA, JOULUKUU (EURO/TONNI CO₂)



Lähde: GreenStream Network Oy

VESIVARASTOJEN TÄYTTÖASTE POHJOISMAISSA (%)



Lähde: Nord Pool -sähköpörssi



Jani Hurme, maalivahti
TPS

KAUKOLÄMPÖ

- Kaukolämpö on Turun seudun johtava kokonaisvaltaisia kaukolämpö-, kaukokylmä- ja höyrypalveluja tuottava toimija.
- Asiakkaina ovat pääasiassa Turun alueen yritykset, kiinteistö- ja asuntoyhtiöt sekä julkinen palvelu, jotka tarvitsevat luotettavan kaukolämpö-, kaukokylmä- tai höyryjärjestelmän kiinteistöihinsä. Lähes kaikki turkulaiset kiinteistöt ovat kaukolämmön piirissä. Asiakkaita oli vuoden 2006 lopussa 2 300.
- Liikevaihto oli 70,2 milj. euroa (64,9 milj. euroa), kasvua 8,2 %.
- Liikevoitto oli 20,0 milj. euroa (18,6 milj. euroa).
- Kaukolämpöä myytiin 1 635 gigawattituntia (1 625 GWh), kasvua 0,7 %. Kaukokylmää myytiin 14 GWh (8 GWh), kasvua 72 %. Höyryä myytiin 50 GWh (52 GWh), vähennystä 3,8 %.

Polttoaineiden, erityisesti kivihillen, hinnannoususta johtuen kaukolämmön hintaa nostettiin helmikuussa ja vastaavasti laskettiin elokuussa. Kaukolämmön keskihinta oli 3,7 % korkeampi kuin edellisvuonna. Asiakkaiden tilaustehot kasvoivat jonkin verran, mutta lämpimämmästä säästä johtuen kaukolämmön myyntimäärä säilyi lähes ennallaan.

Oriekedon biolämpökeskus tuotti 276 gigawattituntia (331 GWh) kaukolämpöä. Omien öljykäyttöisten lämpökeskusten tuotanto oli 148 GWh (125 GWh). Kaatopaikkakaasun käyttö oli 5 GWh (5 GWh). Lämpöä otettiin talteen kylmäkoneista 11 GWh (3 GWh). Lämpöä ostettiin Turun kaupungin jätteenpolttolaitokselta 97 GWh (99 GWh) ja Fortumin Naantalin voimalaitokselta 1 157 GWh (1 116 GWh). Lämpöakun käyttö lämmönkulutuksen huippujen tasaamiseen lisääntyi. Päästökauppavapaan tuotannon osuus oli 21 prosenttia hankitusta kaukolämpöenergiasta.

Investoinnit olivat yhteensä 5,2 milj. euroa (7,5 milj. euroa). Investoinnit kohdistuivat kaukolämpö- ja kaukokylmäverkostojen laajentamiseen ja laitteistoinvestointeihin. Suurin investointikohde oli Kakolan jätevesipuhdistamon yhteyteen rakennettava lämpöpumppulaitos. Louhintatyöt valmistuivat vuoden 2006 aikana ja lämpöpumppu tilattiin joulukuussa.

Kaukolämpö on asiantuntijaorganisaatio, jonka toiminnan kehittämisen painopisteitä ovat pääoman hallinta, päästökauppa, CO₂-vapaan tuotannon lisääminen ja lämmönhankinnan riskien hallinta, johon liittyvä riskienhallintakäsikirja hyväksyttiin Turku Energian hallituksessa.

Päästöoikeuksien hinta laski merkittävästi vuoden aikana. Kaukolämpötoiminnan päästöoikeuksien myyntituotot olivat 1,7 milj. euroa.

Kaukolämpö-liiketoiminnassa työskenteli vuoden aikana keskimäärin 36 henkeä (37 henkeä).

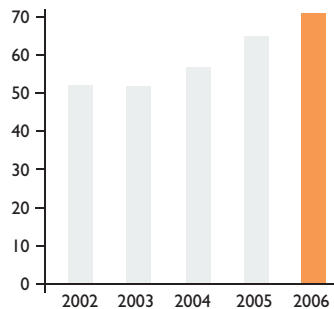
Liiketoimintaan kuuluva tytäryhtiö:

Turun Seudun Kaukolämpö Oy siirtää kaukolämpöä Fortumin Naantalin voimalaitokselta Turkuun, Naantaliin, Raisioon ja Kaarinaan. Siirretty energia oli yhteensä 1 533 GWh (1 513 GWh). Turku Energia omistaa yhtiöstä 60,75 %.

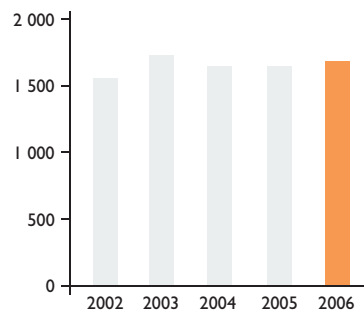
KAUKOLÄMMÖN OSUUS
LIIKEVAIHDOSTA, 41 %



KAUKOLÄMMÖN LIIKEVAIHTO
(MILJ. EURO)



LÄMMÖNMYyntI,
KAUKOLÄMPÖ (GWh)



SÄHKÖNMYyntI

- Sähkönmyynti hankkii ja myy sähköä kannattavasti ja kilpailukykyisesti.
- Sähkönmyynnin asiakkaita ovat yritykset ja kotitaloudet, jotka tarvitsevat luotettavaa ja kilpailukykyistä sähköenergiaa ja siihen liittyviä palveluita. Asiakaskunnan painopiste on Turun seudulla, mutta asiakkaita on myös eri puolilla Suomea.
- Liikevaihto oli 71,5 milj. euroa (52,7 milj. euroa), kasvua 35,7 %.
- Liikevoitto oli 0,1 milj. euroa (0,6 milj. euroa).
- Sähköä myytiin 1 715 gigawattituntia (1 535 GWh), kasvua 11,7 %.

Turku Energian myymän sähköenergian määrä kasvoi, ja yhdessä merkittävästi nousseen sähkön markkinahinnan kanssa se johti liikevaihdon huomattavaan kasvuun. Myynti kasvoi erityisesti Turku Energian verkkoalueen ulkopuolella.

Asiakaspalvelujärjestelmää uusittiin, ja se otetaan käyttöön vuoden 2007 aikana. Asiakastytyväisyys säilyi tutkimusten mukaan hyvänä. Asiakkaita vuoden 2006 lopussa oli noin 74 000.

Turku Energia panostaa ympäristömyötäiseen energiaan. Asiakkaiden kiinnostus Hyötytuuli-tuotetta kohtaan oli suuri, ja koko 5 gigawattitunnin tuotantokapasiteetti on ollut loppuunmyyty.

Sähköä hankittiin pääasiassa pohjoismaisesta sähköpörsistä Nord Poolista. Vuosi 2006 oli poikkeuksellinen. Sähkön spot-hinta vaihteli alkuvuodesta pakkasten ja päästöoikeuksien myötä ja nousi sen jälkeen voimakkaasti kuivuuden takia syksyä kohden, kunnes hinta alkoi marraskuussa jälleen laskea runsaiden sateiden ja päästöoikeuksien hinnan laskun takia. Suomen aluehinta vuonna 2006 oli keskimäärin 48,5 euroa/MWh (30,5 euroa/MWh), nousua 59 %.

Sähkökaupan riskienhallintaa kehitettiin mm. uudistamalla riskikäsikirja, joka hyväksyttiin Turku Energian hallituksessa.

Turku Energia ilmoitti julkisten listahintojen nostosta elokuun lopulla. Hinnannousu astui voimaan lokakuussa.

Sähkönmyynnin toimintatapoja ja henkilöstöä kehitettiin muun muassa asiakaspalvelujärjestelmän käyttöönottoon liittyen. Turku Energian Internet-sivut uusittiin ja niiden yhteydessä hyödynnetään entistä enemmän sähkönmyynnin lanseeraamia online-palveluita.

Sähkönmyynti tuottaa Turku Energia Sähköverkot Oy:lle asiakkaiden hallintapalveluita. Henkilöstöä koulutettiin ja järjestelmiä kehitettiin asiakastietojen salassapidon varmistamiseksi eri liiketoimintojen välillä.

Yhtiö luopui Datasähköstä.

Sähkönmyynnissä työskenteli keskimäärin 38 henkeä (39 henkeä).

Liiketoimintaan kuuluvat yhtiöt:

Suomen Hyötytuuli Oy tuottaa tuulisähköä Porin Reposaaressa ja Raahessa. Tuulivoimaloiden yhteisteho on 21,5 MW. Vuotuinen sähköntuotanto on 50 GWh, mikä on noin kolmannes

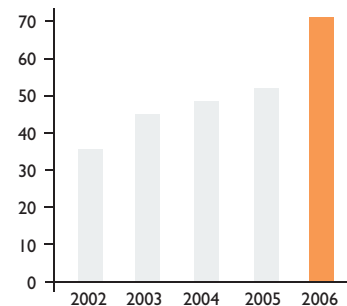
tuulivoiman tuotannosta Suomessa. Uuden 3 MW:n tuulivoimalan käyttöönotto Porin Tahkoluodossa on viivästynyt. Turku Energia omistaa yhtiöstä 11,1 %.

Turku Energia omistaa 34,74 % Svartisen Holding AS:stä, joka omistaa Eastern Norge Svartisen AS:n, jolla puolestaan on 26,1 %:n osuus Svartisenin vesivoimalaitoksen tuotannosta. Turku Energian osuus Svartisenin sähköntuotannosta oli vuonna 2006 yhteensä 156 GWh (195 GWh) ja se myytiin Norjan markkinoille. Svartisenin vesivoimalaitoksen staattori vaurioitui, mistä johtuen tuotanto jäi edellisvuotta selvästi alhaisemmaksi. Yhtiössä tehtiin päätös toisen turpiinin hankkimiseksi.

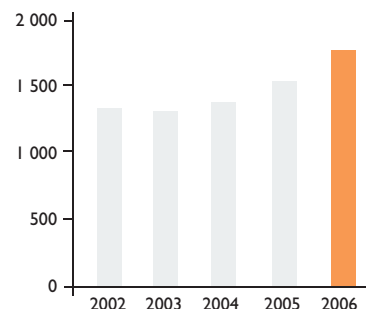
SÄHKÖNMYYNIN OSUUS
LIIKEVAIHDESTA, 40 %



SÄHKÖNMYYNIN LIIKEVAIHTO
(MILJ. EURO)



SÄHKÖNMYyntI (GWh)





Juhani Merimaa
promoter
Ruisrock (Helsinki Rock And Roll Oy)



Martti Rousi
taiteellinen johtaja
Turun Musiikkijuhlat

SÄHKÖVERKOT

- Turku Energia siirtää ja jakaa sähköä asiakkailleen Turun alueella.
- Sähkönsiirron ja jakelun luotettavuus oli edelleen hyvä.
- Turku Energia Sähköverkot Oy:n liikevaihto oli 27,9 milj. euroa.
- Liikevoitto oli 6,1 milj. euroa.
- Siirretyn sähkön määrä oli 1 460 gigawattituntia (1 420 GWh), kasvua 2,6 %.

Turku Energian sähköverkko liiketoiminta organisoitiin uudelleen eriyttämällä se omaksi tytäryhtiöksi vuoden 2005 marraskuussa. Turku Energia Sähköverkot Oy aloitti liiketoimintansa 1.1.2006 asiantuntijaorganisaationa, joka vastaa verkko-omaisuuden hallinnasta, verkon toimitusvarmuudesta ja verkkopalveluista asiakkailleen. Yhtiö hankkii tarvitsemansa verkonrakennus ja -kunnossapitopalvelut sekä asiakas- ja hallintopalvelut joko Turku Energia -konsernista tai sen ulkopuolelta.

Sähköverkkoliiketoiminnan eriyttäminen vastaa sähkömarkkinalain vaatimuksia. Turku Energian sähköliiketoimintojen tuloslaskelmat ja taseet ovat vuosikertomuksen sivuilla 35-36. Turku Energian Sähköverkot -liiketoiminnan oikeudellinen eriyttäminen muista sähköliiketoiminnoista on kuvattu vuosikertomuksen sivulla 40.

Energiamarkkinavirasto (EMV) valvoo yhtiön palveluiden hinnoittelua määrittelemällä verkkotoimintaan sitoutuneelle pääomalle hyväksyttävän, kohtuullisen tuoton suuruuden kolmivuotisjaksolle 2005–2007. EMV arvioi verkkopääoman tuottoa sen jälleenhankintahinnan nykykäyttöarvolle, kun yhtiö laskee sitoutuneen pääoman tuoton oman kirjanpitoonsa perusteella. Valvontajakson ensimmäisenä vuonna eli vuonna 2005 verkkotoiminnan tuotto ylitti määritellyn rajan, ja siksi yhtiö alensi palvelumaksujaan 1.1.2007 alkaen 10 %.

Sähköverkkoon liitettiin uusia kulutuspaikkoja noin 200. Liittymien kokonaismäärä oli vuoden lopussa 18 000. Kaukoluetavien mittareiden asentamista jatkettiin. Kaukoluennan piirissä oli vuoden lopussa 17 600 pienasiakasta ja 2 000 isompaa tuntimitattua käyttöpaikkaa. Turku Energia Sähköverkot Oy tarjoaa siirtopalveluita kaikkiaan 115 000 kotitaloudelle ja yrityksille.

Yhtiöllä on alueverkkoa (110 kV) 59 km, josta maakaapelia 12 km, sähkö- ja kytkinasemia 17 kpl, keskijänniteverkkoa (10–30 kV) 689 km, josta maakaapelia 431 km, jakelumuuntamoja 1 030 kpl, pienjänniteverkkoa (0,4 kV) 1 600 km, josta maakaapelia 1 007 km sekä pienjännitejakokaappeja 2 589 kpl.

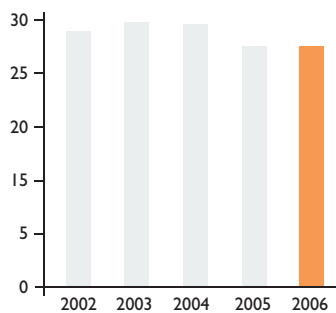
Investoinnit olivat yhteensä 5,8 milj. euroa (5,6 milj. euroa). Investoinnit kohdistuivat sähköverkon perusparannuksiin ja laajentamiseen. Verkon tietojärjestelmä otettiin koekäyttöön.

Henkilöstön määrä oli keskimäärin 45 henkeä.

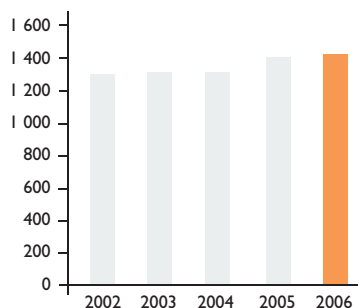
TURKU ENERGIA SÄHKÖVERKOT OY:N OSUUS LIIKEVAIHDOSTA, 16 %



SÄHKÖVERKKOJEN LIIKEVAIHTO (MILJ. EURO)



SIIRRETTY SÄHKÖ (GWh)



TUOTANTOPALVELUT

- Tuotantopalvelut tarjoaa Kaukolämpö-liiketoiminnalle kaukolämpöverkon käyttöpalveluita ja suurten lämpökeskusten ja energiantuotantolaitosten käyttö- ja kunnossapitopalveluita.
- Lisäksi Tuotantopalvelut tarjoaa laiteasennus- ja sähköasennuspalveluita sekä konsernin liiketoiminnoille että ulkopuolisille eri puolilla Suomea.
- Orikedon biolämpökeskuksessa oli kesällä pitkä huoltoseisokki. Vuosituotanto oli 276 gigawattituntia (331 GWh).
- Lounais-Suomen ympäristökeskus hylkäsi yhtiön ympäristölupahakemuksen koskien Orikedon biolämpökeskuksen laajennusta toisella kattilalla. Yhtiö valittaa päätöksestä Vaasan hallinto-oikeuteen.

Tuotantopalvelut käyttää keskeytymättömänä kolmivuorotyönä Kaukolämpö-liiketoiminnan tuotantolaitteistoja ja valvoo kaukolämpöverkostoa yhteistyössä Fortumin Naantalinvuorotyön kanssa. Höyryntuotantolaitosten käyttö- ja kunnossapitopalvelut siirtyivät Tuotantopalveluiden vastuulle. Lisäksi vastataan Linnankadun kiinteistön hoidosta, aluevalvonnasta ja LVI-järjestelmistä sekä Turku Energian polttoainehankinnasta ja siihen liittyvästä raportoinnista.

Tuotantopalvelut tekee kaukolämmön, kaukokylmän ja höyryn tuotantolaitteistojen sekä varavoimakoneiden ja kaasuturbiinien huolto- ja kunnossapitotöitä. Kunnossapidon käytössä on koneistuksiin ja laitekorjauksiin erikoistunut konepaja.

Asennuskonepajassa tehdään erityisesti sähköverkkoihin liittyviä levy-, hitsaus- ja teräsrakennetöitä sekä laiteasennuksia ja kunnossapitotöitä.

Linnankadun voimalaitosta on pidetty käyttökunnossa varavoiman tarpeisiin ns. hitaana reservinä loppuvuodesta 2003. Tuotantopalvelut selvitti hiilivoimalaitoksen ja laitosrakennuksen käyttöä tulevaisuudessa. Linnankadun neljän kaukolämpökattilan ympäristölupien käsittely jatkuu Lounais-Suomen ympäristökeskuksessa.

Tuotantopalvelut jatkoi osallistumista Turun Seudun Maakaasu ja Energiantuotanto Oy:n uuden jätteenpolttolaitoksen kehittämiseen.

Tuotantopalveluissa työskenteli vuoden aikana keskimäärin 46 henkeä (43 henkeä).

Liiketoimintaan kuuluva osakkuusyhtiö:

Turun Seudun Maakaasu ja Energiantuotanto Oy:n tarkoituksena on hyödyntää maakaasun lisäksi jäte- ja kierrätysmateriaaleja energiantuotannossa Turun seudulla. Turku Energia omistaa yhtiöstä 42,5 %. Yhtiön ympäristölupahakemus Orikedolle suunnitellusta yhdyskuntajätteitä hyödyntävästä kaukolämpövoimalaitoksesta hylättiin. Yhtiö on valittanut päätöksestä Vaasan hallinto-oikeuteen.



URAKOINTIPALVELUT

- Urakointipalvelut rakentaa, huoltaa ja kunnossapitää sähkö- ja ulkovalaistusverkkoja Turun seudulla.
- Lisäksi Urakointipalvelut tarjoaa asiakkailleen muita alaan liittyviä asiantuntijapalveluita, kuten sähkömittaus-, sähköturva-, näyttö- ja kartoituspalveluita.
- Tärkeimmät asiakkaat ovat Turku Energia Sähköverkot Oy ja Turun kaupunki.
- Avainasiakkaita ovat myös Turun seudulla toimivat muut sähköverkkoyhtiöt, teleyhtiöt ja sähköurakoitsijat.
- Asiakkuuksia kehitetään tiehallinnon, Turun seudun kuntien, paikallisen teollisuuden, urakointiyhtiöiden, kiinteistö- ja asuntoyhtiöiden ja julkisen palvelun kanssa.

Turku Energia Sähköverkot Oy:n jakeluverkoston rakentaminen ja kunnossapito sekä verkostoon liittyvät käyttö-, mitaus- ja muut palvelut ovat Urakointipalveluiden avaintehtäviä. Kaukoluettavien sähkömittareiden asentamista jatkettiin.

Urakointipalveluiden ulkoinen liikevaihto kasvoi 4,0 milj. euroon (2,8 milj. euroa), kasvua 42,9 %. Urakointipalvelut on toimialallaan Turun seudulla markkinajohtaja.

Urakointipalvelujen suurin ulkopuolinen asiakas on Turun kaupunki, jolle toimitetaan ulkovalaistuksen suunnittelu-, rakentamis- ja kunnossapitopalveluja. Turun tiepiirille toimitettiin mittava Varsinais-Suomen tievalaistuksen saneerausprojekti.

Toiminnan tehokkuutta lisättiin ja tuottavuutta nostettiin ydintoimintojen läpikäynnillä, kehittämällä sisäisiä palvelusopimuksia ja logistiikkaa, parantamalla varastojen hallintaa sekä kehittämällä hankintaohjeet koko Turku Energia -konsernille.

Urakointipalveluissa työskenteli vuoden aikana keskimäärin 101 henkeä (75 henkeä). Urakointipalveluihin siirtyi Sähköverkot-liiketoiminnasta yhteensä 34 henkeä.

YHTEISKUNTAVASTUU

Turku Energian yhteiskuntavastuu kattaa taloudellisen vastuun, vastuun ympäristöstä ja sosiaalisen vastuun. Turku Energian yhteiskuntavastuutyötä ohjaavat yrityksen arvot ja niistä johdettu yhteiskuntavastuupolitiikka.

Yhteiskuntavastuu otetaan konsernin kaikessa toiminnassa huomioon. Yhteiskuntavastuuseen kuuluu erityisesti kaikkien asiakkaiden energiantarpeesta huolehtiminen panostamalla toimitusvarmuuteen sekä taloudellisen lisäarvon tuottaminen omistajalle.

Turku Energia julkaisee erillisen yhteiskuntavastuuraportin vuodelta 2006, jossa käsitellään ympäristö-, lähialueyhteistyö- ja henkilöstöasioita tarkemmin.

YMPÄRISTÖVASTUU

Ympäristöasioissa toiminta oli ympäristöasioiden hallintaohjelman 2006–2008 mukaista. Ohjelmassa on viisi päämäärää: kasvihuonekaasujen vähentäminen, energiatehokkuuden lisääminen, toiminnasta aiheutuvien ympäristöhaittojen vähentäminen, jätehuollon kehittäminen sekä ympäristötietoisuuden ja -vastuullisuuden parantaminen.

Öljyvahinkoriskien vähentämisessä on onnistuttu. Kaikkien pohjavesialueen muuntajien öljyriskit on poistettu, eikä öljyvahinkoja vuoden aikana sattunut.

Energiantuotannossa fossiilisten polttoaineiden käyttö on Turku Energian toiminnan suurin yksittäinen ympäristöä raskastava seikka. Konserni on määrätietoisesti siirtymässä sekä kohti hiilidioksidivapaata tuotantoa että vähemmän hiilidioksidipäästöjä aiheuttavien polttoaineiden käyttöä.

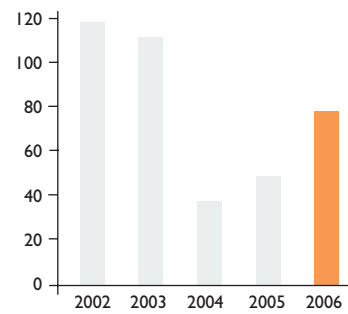
Turku Energian oman tuotannon päästöt kasvoivat edellisvuoteen verrattuna muun muassa, koska Evaneksen höyrykeskukset siirtyivät Turku Energian omistukseen. Ulkopuolinen todentaja verifioi vuosittain päästökauppaan kuuluvien laitosten hiilidioksidipäästöt.

Turku Energia haki uutta ympäristölupaa Orikedon lämpökeskuksen toiminnan jatkamiselle sekä laitoksen laajentamiselle toisella vastaavankokoisella kattilalla. Länsi-Suomen ympäristökeskus hylkäsi lupahakemuksen toiminnan laajentamisen osalta marraskuussa 2006. Yhtiö on tehnyt päätöksestä valituksen Vaasan hallinto-oikeuteen.

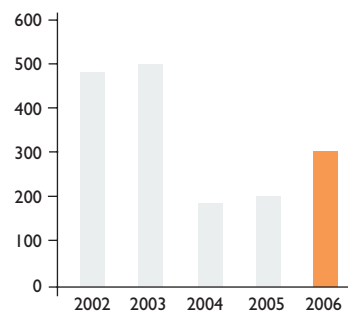
SOSIAALINEN VASTUU

Turku Energia tukee nuorisotyötä, urheilua, ympäristöprojekteja, taidetta, kulttuuria, tapahtumia ja yleishyödyllisiä kohteita Turussa. Turku Energia osallistui 10. kerran valtakunnalliseen

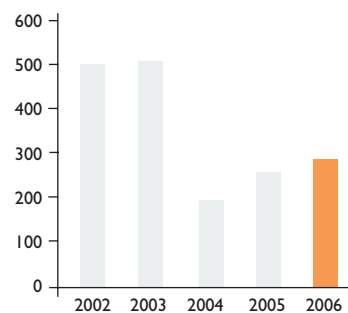
HIILIDIOKSIDIPÄÄSTÖT
(1 000 TONNIA)



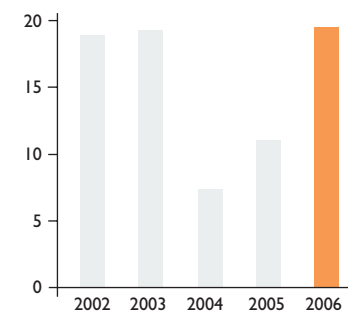
RIKKIDIOKSIDIPÄÄSTÖT
(TONNIA)



TYPENOKSIDIPÄÄSTÖT
(TONNIA)



HIUKKASPÄÄSTÖT
(TONNIA)



Motivan koordinoimaan energiansäästöviikkoon. Osana koulu-yhteistyötä Turku Energia osallistui Energiää Länsi-Suomessa ja Energiää tokaluokkalaisille -tapahtumiin.

Turku Energia on aktiivisesti mukana energia-alan järjestöjen toiminnassa. Lisäksi Turku Energia osallistuu eräiden turkulaisten järjestöjen ja organisaatioiden toimintaan, esimerkkinä Turun ammattikorkeakoulun hallitus.

Vastuu asiakkaista on yksi Turku Energian painopistealueista. Turku Energia seurasi asiakastytyväisyyttä sekä keräsi palautetta asiakailta ja Linnankadun lähinaapureilta sekä suoraan että www-sivujen välityksellä.

Turku Energia toteutti ensimmäisen sidosryhmätutkimuksen yhteistyössä Turun kauppakorkeakoulun kanssa. Tutkimukseen osallistui sekä omaa henkilöstöä että yhteistyökumppaneita. Tutkimuksesta saatu palaute oli pääosin myönteistä.

HENKILÖSTÖ

Turku Energia -konsernin henkilöstömäärä oli keskimäärin 298 henkeä (306).

Työsuhteet ovat Turku Energiassa perinteisesti varsin pitkiä. Vaihtuvuus on edelleen pientä. Henkilöstön keski-ikä oli 48 vuotta (47).

Tapaturmataajuus on saatu palautetuksi normaalille tasolle työturvallisuuskoulutuksen avulla. Tavoitteena on työturvallisuuden tason edelleen parantaminen.

Sairauspoissaolojen määrä kasvoi, mikä osittain selittyi muutamilla, erityisen pitkillä poissaoloilla.

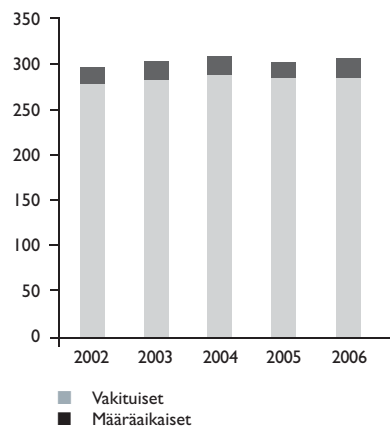
Turku Energia jatkoi panostamista henkilöstön koulutukseen. Painopisteenä oli työhyvinvointistrategian mukainen mittava Turku Energia - Energisesti Eteenpäin, TE₃-hanke. Kolmen vuoden mittaisen hankkeen ensimmäisenä vuonna keskityttiin esimiestyöhön, yhteistyövalmiuksien kehittämiseen sekä omaan jaksamisen edistämiseen. Liiketoiminnollisesti laadittiin osaamiskartat, joiden avulla selvitetään, millaiseen osaamiseen jatkossa panostetaan.

Asiakaspalvelujärjestelmän käyttöönottoon liittyvä mittava koulutus toteutettiin vuoden aikana ja se jatkuu edelleen.

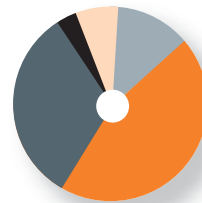
Rekrytoinnin merkitys alkaa korostua, kun vuosittain eläkkeelle siirtyvien lukumäärä kasvaa. Turku Energia teki yhteistyötä Turun Ammatti-Instituutin kanssa kertomalla tuleville sähköasentajille sähkölaitos asentajan työstä ja Turku Energias-ta työpaikkana.

Laaja henkilöstötutkimus toteutettiin joulukuussa. Tulokset valmistuvat helmikuun alussa 2007.

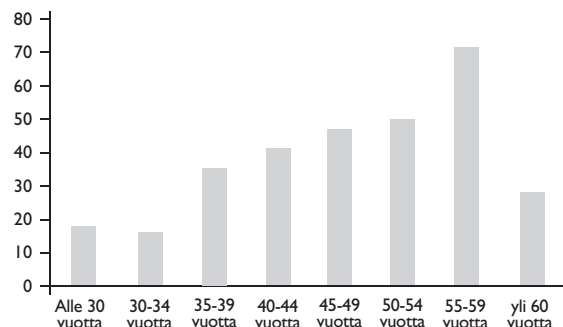
HENKILÖSTÖN LUKUMÄÄRÄ



HENKILÖSTÖN KOULUTUSJAKAUMA 2006



HENKILÖSTÖN IKÄJAKAUMA 2006



HALLITUKSEN TOIMINTAKERTOMUS VUODELTA 2006

MARKKINAKATSAUS

Turku Energian kaukolämpöasiakkaiden määrä kasvoi ennakoidusti, mutta poikkeuksellisen lämpimän joulukuun takia kaukolämmön kysyntä kasvoi vain vähän. Polttoaineiden hinnat nousivat merkittävästi alkuvuonna, mutta laskivat myöhemmin. Kaukolämmön myyntihintoja muutettiin vastaavasti.

Vuoden aikana sähkön markkinahintataso vaihteli kovasti. Sateiden vähäisyys Pohjoismaissa alkuvuodesta sekä ruotsalaisten ydinvoimalaitosten häiriöt nostivat sähkön markkinahintaa. Loppuvuodesta runsaat sateet, lämmin sää ja päästöoikeuksien halpeneminen käänsivät sähkön markkinahinnan selvään laskuun. Sähkön vähittäismarkkinoilla oli paineita hintojen nostoon, koska lähimpien vuosineljännesten termiinihinnat olivat selvästi korkeammalla kuin sähkön myyntihinta.

Sähkömarkkinalain mukaisesti Turku Energian Sähköverkko-liiketoiminta siirrettiin liiketoimintasiirrolla Turku Energia Sähköverkot Oy:öön 1.1.2006 alkaen.

TULOSKEHITYS

Konsernin liikevaihto oli 168,8 milj. euroa (147,5 milj. euroa). Kasvua edellisvuodesta oli 14,4 %. Suunnitelmapoistoja kirjattiin 15,8 milj. euroa (16,2 milj. euroa). Liikevoitto oli 22,8 milj. euroa (22,8 milj. euroa). Voitto ennen veroja oli 27,7 milj. euroa (25,6 milj. euroa). Tilikauden voitto oli 21,1 milj. euroa (19,3 milj. euroa). Sijoitetun pääoman tuotto oli 18,5 % (17,4 %).

Päästöoikeuksien myynti kasvatti liiketoiminnan muita tuottoja 1,7 milj. eurolla. Osakkuusyhtiö Svartisen Holding AS:n maksamat osingot lisäsivät emoyhtiön rahoitustuottoja 1,9 milj. eurolla.

Kaukolämpö-liiketoiminnan liikevaihto oli 70,2 milj. euroa (64,9 milj. euroa). Myyntihinnan noususta johtuen liikevaihto kasvoi 8,2 %. Kaukolämpö-liiketoiminnan liikevoitto oli 20,0 milj. euroa (18,6 milj. euroa).

Sähkönmyynti-liiketoiminnan liikevaihto oli 71,5 milj. euroa (52,7 milj. euroa). Kasvua edellisvuodesta oli 35,7 %. Uusiasiakshankinnan myötä oman verkkoalueen ulkopuolisten asiakkaiden määrä kasvoi merkittävästi. Liikevoitto oli 0,1 milj. euroa (0,6 milj. euroa).

Turku Energia Sähköverkot Oy:n liikevaihto oli 27,9 milj. euroa ja liikevoitto oli 6,1 milj. euroa.

Muiden palveluiden, pääasiassa katuvalaistusverkoston rakentamis- ja kunnossapitopalvelujen sekä muiden asennus- ja kunnossapitopalvelujen liikevaihto oli 4,1 milj. euroa (3,2 milj. euroa).

Emoyhtiön liikevaihto oli 149,8 milj. euroa (145,7 milj. euroa). Liikevoitto oli 16,9 milj. euroa (22,5 milj. euroa). Voitto ennen varauksia ja veroja oli 27,3 milj. euroa (25,1 milj. euroa). Tilikauden voitto oli 20,6 milj. euroa (18,6 milj. euroa). Vuoden 2005 emoyhtiön tietoihin sisältyy sähköverkkoliiketoiminta.

KONSERNIN INVESTOINNIT

Varsinaiset investoinnit olivat 12,8 milj. euroa (12,3 milj. euroa). Investoinnit kohdistuivat pääosin käyttövarmuuden parantamiseen.

Kaukolämpö-liiketoiminnan investoinnit kohdistuivat kaukolämpö- ja kaukokylmäverkostojen laajentamiseen ja laitteistohankintoihin. Investoinnit olivat yhteensä 5,2 milj. euroa (7,5 milj. euroa).

Sähköverkkoyhtiön investoinnit kohdistuivat verkon uusiin ja laajentamiseen. Investoinnit olivat yhteensä 5,8 milj. euroa (5,6 milj. euroa).

Muut investoinnit olivat 2,1 milj. euroa (0,6 milj. euroa) koostuen pääosin IT-ohjelmistoista, rakennusten peruserävarauksista ja kuljetuskaluston uusimisesta.

KONSERNIN RAHOITUS

Konsernin rahoitusasema säilyi hyvänä. Korolliset velat olivat vuoden lopussa 64,8 milj. euroa (72,7 milj. euroa). Velkoja lyhennettiin tilikauden aikana 7,9 milj. eurolla (7,4 milj. euroa). Vieraan pääoman korkokulut olivat 3,5 milj. euroa (3,8 milj. euroa).

Aloittavan taseen loppusumma oli 218,3 milj. euroa ja tilinpäätöshetkellä tase oli 222,4 milj. euroa. Investoinnit rahoitettiin omarahoituksella. Omavaraisuusaste oli vuoden lopussa 46,2 % (44,4 %). Tunnuslukua laskettaessa poistoero on jaettu omaan pääomaan ja laskennalliseen verovelkaan.

KONSERNIRAKENNE JA LIKETOIMINNAT

Turku Energia -konsernin emoyhtiö on Oy Turku Energia - Åbo Energi Ab.

Turku Energia -konsernissa energialiiketoimintaa harjoittavat Kaukolämpö, Sähkönmyynti ja Turku Energia Sähköverkot Oy ja palveluliiketoimintaa Urakointipalvelut ja Tuotantopalvelut. Konsernipalvelut tuottaa liiketoimintojen ja johdon tarvitsemat tukipalvelut.

Turku Energia Sähköverkot Oy (omistusosuus 100 %) aloitti varsinaisen liiketoiminnan 1.1.2006. Omaisuutta siirrettiin tytäryhtiöön liiketoimintasiirrossa 55,3 milj. euroa. Yhtiö harjoittaa sähköverkkoliiketoimintaa Turun alueella.

Turun Seudun Kaukolämpö Oy (60,75 %) on seudullinen kaukolämmön siirtoyhtiö. Sen muina osakkaina ovat Kaarinan, Naantalin ja Raision kaupungit sekä Fortum Power and Heat Oy.

Turun Seudun Maakaasu ja Energiantuotanto Oy (42,5 %) edistää maakaasuun ja kierrätyspolttoaineeseen perustuvia energiantuotantohankkeita. Yhtiön muut osakkaat ovat Fortum Power and Heat Oy sekä Kaarinan, Naantalin ja Raision kaupungit. Maakaasun kohonnut hinta ja jätteenpolttolaitoksen ympäristöluvan käsittely hidastivat hankkeiden etenemistä.

Svartisen Holding A/S (34,74 %) omistaa vesivoimalaitos-osuutta hallitsevan norjalaisen Eastern Norge Svartisen AS:n koko osakekannan. Muut osakkaat ovat Vantaan Energia Oy ja Keskusosuuskunta Oulun Seudun Sähkö. Eastern Norge Svartisen AS:n liikevaihto jäi suunnitellusta, kun voimalaitoksessa sattunut vaurioituminen vähensi aiottua tuotantoa. Keskeytysvakuutus kattoi kuitenkin tappion ja kannattavuus pysyi suunnitellulla tasolla.

Suomen Hyötytuuli Oy (11,1 %) tuottaa tuulisähköä Porin Reposaareen ja Tahkoluotoon sekä Raaheen rakennetuissa tuulivoimalaitoksissa.

Turku Science Park Oy (6,33 %) toimii korkean teknologian toimialojen kehittäjänä Turussa.

LIIKETOIMINTAKATSAUKSET

Sähkönmyynti

Myyty energiamäärä kasvoi ja oli yhteensä 1 715 GWh (1 535 GWh). Sähkönmyynnin asiakasmäärä kasvoi edelleen Turku Energian verkkoalueen ulkopuolelta. Sähkö hankittiin pääasiassa pohjoismaisesta sähköpörssistä Nord Poolista.

Markkinahintojen noustessa sähkön listahintoja nostettiin kaksi kertaa. Hyötytuuli-nimellä myytävästä tuulisähköstä myytiin koko tarjolla oleva määrä 5 GWh. Datasähköliiketoiminnasta luovuttiin.

Sähköverkot

Sähköä siirrettiin 1 460 GWh (1 420 GWh). Sähkönsiirron ja -jakelun luotettavuus oli hyvää tasoa. Turku Energia Sähköverkot Oy alensi sähkön siirtohintoja 1.1.2007 alkaen 10 % liittyen siirtomäärän kasvuun, toiminnan tehostumiseen ja alhaiseen korkotasoon. Sähköverkkoliiketoiminnan tuoton kohtuullisuutta valvoo energiamarkkinaviranomainen. Turku Energia toimii näiden viranomaisten määräysten mukaisesti.

Kaukolämpö

Kaukolämmön myynti säilyi edellisvuoden tasolla ja oli 1 635 GWh (1 625 GWh).

Pääosa kaukolämmöstä hankittiin edelleen Fortumin Naantalin voimalaitokselta. Hankinta päästökauppavapaalla tuotannolla, pääosin kotimaisella puupolttoaineella, kaatopaikkakassulla ja jätteellä oli 21 % hankitusta kaukolämpöenergiasta.

Kaukokylmätoimintaa laajennettiin edelleen läntisen keskustan alueella. Kaukokylmää toimitettiin 14 GWh (8 GWh). Höyryä toimitettiin 50 GWh (52 GWh).

Palveluliiketoiminnat

Urakointipalveluliiketoiminta tarjosi asiakkailleen pääasiassa sähkö- ja ulkovalaistusverkon rakentamis- ja kunnossapitopal-

veluja. Yksikön tärkein konsernin sisäinen asiakas oli Turku Energia Sähköverkot Oy ja suurin ulkoinen asiakas Turun kaupunki. Yksikön liikevaihto kasvoi edellisvuoteen verrattuna 13 %.

Tuotantopalveluliiketoiminta tarjosi pääasiassa Kaukolämpöliiketoiminnalle lämmöntuotantolaitteistojen käyttö- ja kunnossapitopalveluita. Toiminnassa keskityttiin varmuuden, kustannustehokkuuden ja palveluiden kehittämiseen ja Orikedon biolämpökeskuksen eräiden rakenneratkaisujen uusimiseen.

YHTEISKUNTAVASTUU

Turku Energian yhteiskuntavastuu koostuu taloudellisesta, ympäristöllisestä ja sosiaalisesta vastuusta.

Yhteiskuntavastuuasiat ovat vakioaiheina konsernin johtoryhmän ja liiketoimintojen johtoryhmien kokousten asialistoissa. Yhteiskuntavastuuasiat ovat mukana myös liiketoimintojen tuloskortteissa. Sertifioitu johtamisjärjestelmä (ISO 9001:2000, ISO 14001:1996, OHSAS 18001:2003) auditointiin sisäisesti ja ulkoisesti kaksi kertaa. Lisäksi tehtiin yksi toimittaja-arviointi.

Ympäristö

Vuosille 2006 - 2008 laadittua ympäristöohjelmaa toteutettiin suunnitellusti. Ympäristövahinkoja ei kertomusvuonna tapahtunut. Kaukolämpö ja Sähköverkot jatkoivat energiansäästösuhteita. Orikedon biolämpökeskuksen ympäristölupa uusittiin, mutta laajennusta koskeva ympäristölupahakemus hylättiin. Yhtiö on valittanut päätöksestä Vaasan hallinto-oikeuteen.

Turku Energia oli mukana energiansäästöviikolla, Lounais-Suomen ympäristöohjelmassa, Ilmastonmuutos Turussa -hankkeessa sekä Turun seudun ilmansuojelun yhteistyöryhmän toteuttamassa bioindikaattoritutkimuksessa. Vuosittaisiin sidosryhmähankkeisiin kuuluvat koululaistapahtumat Energiää Länsi-Suomessa ja Energiää tokaluokkalaisille toteutettiin.

Oman tuotannon päästöt kasvoivat edellisvuoteen verrattuna.

Henkilöstö

Henkilöstön määrä konsernissa oli henkilötövuosina keskimäärin 298 (306). Vuoden lopussa henkilöstön määrä oli 306 (303), joista vakituisessa työsuhteessa oli 287 (286). Henkilöstön keski-ikä oli vuoden lopussa 48 vuotta (47 vuotta).

Henkilöstölle maksettujen palkkojen kokonaissumma oli 9,8 milj. euroa (9,8 milj. euroa). Vakavia onnettomuuksia ei kertomusvuonna tapahtunut.

Asiakkaat

Asiakastytyväisyyskyselyn ja energiayhtiöiden palvelututkimuksen tulosten perusteella asiakkaat ovat tyytyväisiä Turku Energian tarjoamiin palveluihin.



Turku Energia julkaisee erillisen yhteiskuntavastuuraportin vuodelta 2006. Siinä kerrotaan yksityiskohtaisesti konsernin ympäristöllisestä, sosiaalisesta ja taloudellisesta vastuusta. Yhteiskuntavastuuraportti jaetaan keskeisille ulkoisille sidosryhmille ja omalle henkilöstölle. Raporttia ei ole verifioitu ulkopuolisten toimesta.

KEHITYSTOIMINTA

Konsernin kehitystoiminta keskittyy asiakkaille tarjottavien tuotteiden ja palveluiden kehittämiseen sekä tuotanto- ja siirtolaitteistojen parantamiseen.

OSAKKEET

Turun kaupunki omistaa Turku Energian koko osakekannan 15 000 osaketta.

JOHTO

Turku Energian hallitus on valittu kolmivuotiskaudeksi vuoden 2007 varsinaiseen yhtiökokoukseen saakka. Hallitukseen kuuluvat Pekka Aaltonen, Sirkka-Liisa Káven, Leena Koikkalainen, Katriina Mákinen, Jaakko Paatero, Seppo Palm, Kaija Raninen, Jarmo Rosenlöf ja Pekka Ruola. Hallituksen puheenjohtajana toimi kunnallisneuvos Pekka Ruola ja varapuheenjohtajana Jarmo Rosenlöf.

Turku Energian toimitusjohtajana toimi diplomi-insinööri Risto Vaittänen. Yhtiön toimintaa ohjaa hallituksen hyväksymän konsernihallinnon mukaisesti toimitusjohtajan johdolla johtoryhmä, johon kuuluvat liiketoimintojen ja Konsernipalveluyksikön johtajat, Turku Energia Sähköverkot Oy:n toimitusjohtaja sekä henkilöstön edustaja.

RISKIENHALLINTA

Turku Energia -konserni ottaa toiminnassaan strategiaansa ja tavoitteisiinsa liittyviä riskejä. Riskienhallinnalla pyritään tunnistamaan ja ennakoimaan konsernin strategiset, toiminnalliset, rahoitukselliset ja perinteiset vahinkoriskit. Riskienhallinta on sisällytetty osaksi Turku Energia -konsernin liiketoimintaprosesseja kaikissa liiketoiminnoissa.

Ympäristöriskien hallinnan pohjana ovat ISO 14001:1996 -standardin mukaiset ympäristöjärjestelmät sekä ISO 9001:2000 -standardin mukaiset laadunhallinnan työkalut. Työterveyden ja työturvallisuuden hallinnan pohjana on OHSAS 18001:2003 -standardi. Hankintatoimen riskienhallintaan liittyvät ostotoiminnan ohjeet ja sopimustekstit on yhtenäistetty. Tietoturvallisuudesta on erilliset ohjeistukset.

Energiariskien hallinta

Energiariskien hallinnan tavoitteena on riskien välttäminen ja kustannustehokas suojautuminen konsernin tulosta tai kassavirtaa heikentäviltä tekijöiltä.

Sähkömarkkinariskeillä tarkoitetaan Sähkönmyynti-liiketoimintaan vaikuttavia riskitekijöitä, kuten sähkön hankinta- ja myyntihinnan vaihtelu, valuuttariski, volyyimiriski, henkilöriski ja vastapuoliriski. Näitä riskejä hallitaan vuonna 2006 päivitetyn, yhtiön hallituksen hyväksymän riskikäsikirjan ohjeistuksen avulla. Riskikäsikirjassa määritellään liiketoiminnassa noudatettavat instrumentit, rajaukset ja vastuut.

Lämmönhankintariskeillä tarkoitetaan Kaukolämpö-liiketoimintaan vaikuttavia riskitekijöitä, kuten hankinta- ja hintariskejä. Erityisesti on kiinnitetty huomiota lämmönhankinnan hajauttamiseen hankintariskien hallitsemiseksi. Näitä riskejä hallitaan vuonna 2006 laaditun, yhtiön hallituksen hyväksymän riskikäsikirjan ohjeistuksen avulla. Riskikäsikirjassa määritellään liiketoiminnassa noudatettavat instrumentit, rajaukset ja vastuut.

Vahinkoriskien hallinta

Turku Energia pyrkii estämään vahinkojen sattumisen laadukkaalla toiminnalla ja ennakoivilla riskienhallintatoimenpiteillä. Riskit, joita ei voida hallita omin toimenpitein, vakuutetaan. Omaisuuteen, toiminnan keskeyttämiseen ja toiminta- ja tuotevastuisiin jne. liittyvät vahinkoriskit on katettu asianmukaisin vakuutuksin.

Rahoitusriskien hallinta

Rahoitusriskien hallinnan tavoitteena on riskien välttäminen ja kustannustehokas suojautuminen konsernin tulosta tai kassavirtaa heikentäviltä tekijöiltä.

Rahoitusriskejä hallitaan suojaamalla valuutta- ja korkoriskejä vain sellaisilla rahoitusinstrumenteilla, joiden markkina-arvo ja riskiprofilia voidaan luotettavasti seurata.

Valuuttakurssimuutosten aiheuttamia riskejä pyritään hallitsemaan siten, että muutokset eivät vaaranna liiketoiminnan tulosta tai konsernin vakavaraisuutta.

Konsernin valuuttariski aiheutuu osakepääomasta joka on sijoitettu Svartisen Holding AS:ään ja toisaalta myös yhtiöstä saatavista osingoista. Molemmissa tapauksissa valuuttariski liittyy Norjan kruunun ja euron vaihtosuhteeseen.

Merkittävät kaupalliset valuuttayli- ja alijäämät sekä kiinteät osto- ja myyntisopimukset suojataan konsernin suojauspolitiikan mukaisesti. Suojauksessa käytetään valuuttajohdannaisia, kuten valuuttatermiinejä ja -optioita. Valuuttajohdannaisen kestoaika on yhdestä kuukaudesta aina kolmeen vuoteen asti. Valuuttariskien suojaukseen käytettävät instrumentit ja niiden nimellisarvot tilikauden lopussa on eritelty tilinpäätöksen liitetiedoissa sivulla 33.

Likviditeettiriskillä tarkoitetaan sitä, että rahoitusvarat ja

lainanottomahdollisuudet eivät riitä toiminnan rahoitustarpeen kattamiseen tai että varainhankinta tulee kohtuuttoman kalliiksi. Likviditeettiriskiä hallitaan lainojen tasapainoisella maturiteettijakautumalla sekä riittäväillä kassavaroilla ja luottojärjestelyillä.

Turku Energian maksuvalmius on hyvä. Korolliset nettovelat olivat tilikauden 2006 lopussa 27,2 milj. euroa (40,0 milj. euroa).

Korkoriskejä aiheutuu toisaalta lainasalkkuun ja kassavaroihin kohdistuvista korkotason vaihteluista ja toisaalta siitä, ovatko korolliset velat kiinteä- vai vaihtuvakorkoisia. Korkoriskiä hallitaan lainojen korkojaksojen valinnoilla sekä eri korkojohdannaisinstrumenttien avulla.

Konsernin korollisten velkojen määrä oli tilikauden lopussa 64,8 milj. euroa (72,7 milj. euroa), joka on kiinteäkorkoista lainaa euriborin pysyessä alle 7 %. Tilinpäätöshetkellä konsernilla ei ollut avoimia korkosuojauksia.

Luottoriskien hallinta on ensisijaisesti liiketoimintojen vastuulla, ja sitä ohjataan luotto-ohjeistuksella. Asiakkaan luotokelpoisuuden niin edellyttäessä luotolle pyritään saamaan erillinen vakuus. Konsernilla ei ole pitkäaikaisia toimitusluotosaatavia. Turku Energian tilinpäätöshetken myyntisaataviin ei sisälly epävarmoiksi katsottavia eriä.

Likvidien varojen sijoittamiseen ja johdannaissopimuksien tekemiseen liittyviä luottoriskejä minimoidaan sijoitusten laajalla hajautuksella, viemällä tehdyt johdannaiskaupat pääsääntöisesti Nord Pool Clearing ASA:n selvitetäväksi sekä tekemällä sopimuksia vain johtavien koti- ja ulkomaisten pankkien ja rahoituslaitosten kanssa.

VOITONJAKOEHDOTUS

Hallitus ehdottaa yhtiökokoukselle, että osinkoa jaetaan 935,00 euroa/osake (975,00 euroa/osake) eli yhteensä 14 025 000,00 euroa (14,6 milj. euroa) ja loppuosa 6 040 469,28 euroa siirretään voittovarojen tilille.

TULEVAISUUDEN NÄKYMÄT

Sähkön ja lämmön kysynnän odotetaan kasvavan maltillisesti vuoden 2007 aikana.

Kaukolämpö-liiketoiminnan kannattavuuden odotetaan pysyvän hyvänä. Kaukokylmäliiketoiminnan arvioidaan edelleen kasvavan voimakkaasti, mutta sen osuus liikevaihdosta pysyy kuitenkin pienenä.

Sähkön keskimääräisen pörssihinnan odotetaan vuoden 2006 tapaan vaihtelevan voimakkaasti ja aiheuttavan epävarmuutta sähkömarkkinoille.

Turku Energia Sähköverkot Oy:n liikevaihdon arvioidaan hieman laskevan vuonna 2007 ja kannattavuuden olevan hie-

man vuotta 2006 alemmalla tasolla vuoden 2007 alussa toteutusta hinnanalennuksesta johtuen.

Konsernin liiketoiminnan tuloksen arvioidaan vuonna 2007 säilyvän vuoden 2006 tasolla. Poikkeuksellisen suuret rahoitustuotot paransivat tulosta ennen satunnaiseriä vuonna 2006. Vastaavia rahoitustuottoja ei ole odotettavissa ja konsernin tuloksen arvioidaan sen vuoksi jäävän vuoden 2006 tasosta.

Seudullinen energiayhteistyö etenee viivästyksistä huolimatta perustuotantoratkaisujen myötä. Energiantuotanto Turun seudulla näyttää kehittyvän monipuoliseksi. Päästökauppavapaat tuotantomuodot nousevat toteutusjärjestyksessä ensisijaisiksi. Maakaasun hinnan korkea taso ja toimitusvarmuuteen liittyvät näkökohdat heijastuvat kivihilipohjaisen tuotannon jatkumismahdollisuuksiin.

KONSERNIN JA EMOYHTIÖN TULOSLASKELMA

1.1.–31.12.2006

EURO	KONSERNI 2006	KONSERNI 2005	EMOYHTIÖ 2006	EMOYHTIÖ 2005
Liikevaihto	168 824 157	147 501 730	149 784 032	145 747 101
Liiketoiminnan muut tuotot	1 873 827	1 229 001	2 207 717	1 215 471
Materiaalit ja palvelut				
Aineet, tarvikkeet ja tavarat				
Ostot tilikauden aikana	109 098 161	87 495 743	107 214 472	87 124 941
Varastojen muutos	-1 107 118	66 576	-1 107 118	66 576
Ulkopuoliset palvelut	3 645 846	1 670 782	3 790 692	1 233 917
Henkilöstökulut	12 585 439	12 491 644	11 032 945	12 414 950
Poistot ja arvonalentumiset				
Suunnitelman mukaiset poistot	15 754 531	16 235 022	7 031 378	15 918 575
Liiketoiminnan muut kulut	7 876 966	7 922 451	7 103 670	7 748 262
Liikevoitto	22 844 160	22 848 513	16 925 709	22 455 353
Osuus osakkuusyhtiöiden tuloksista	2 404 554	1 793 050		
Rahoitustuotot ja -kulut				
Tuotot osuuksista saman konsernin yrityksissä		1 684	1 903 562	1 564 499
Tuotot muista pysyvien vastaavien sijoituksista	5 433 260	4 369 940	5 433 260	4 369 940
Muut korko- ja rahoitustuotot	688 640	617 293	1 271 452	613 657
Arvonalentumiset pysyvien vastaavien sijoituksista	5 799	-23 229	5 799	-14 562
Arvonalentumiset vaihtuvien vastaavien rahoitusarvopapereista	144 368	45 126	144 368	45 126
Korkokulut ja muut rahoituskulut	3 547 376	3 987 080	3 580 288	3 882 913
Voitto ennen satunnaisia eriä	27 673 072	25 621 503	21 803 528	25 089 972
Satunnaiset erät				
Satunnaiset tuotot			5 500 000	
Voitto ennen tilinpäätössiirtoja ja veroja	27 673 072	25 621 503	27 303 528	25 089 972
Poistoeron muutos			-990 114	-394 944
Tuloverot			6 247 944	6 130 159
Tilikauden ja aikaisempien tilikausien verot	6 757 719	6 159 709		
Laskennalliset verot	-196 553	126 216		
Tilikauden voitto ennen vähemmistöosuutta	21 111 906	19 335 578		
Vähemmistön osuus	628	313		
Tilikauden voitto	21 111 278	19 335 265	20 065 469	18 564 868

KONSERNIN JA EMOYHTIÖN TASE

31.12.2006

EURO	KONSERNI 2006	KONSERNI 2005	EMOYHTIÖ 2006	EMOYHTIÖ 2005
Vastaavaa				
Pysyvät vastaavat				
Aineettomat hyödykkeet				
Aineettomat oikeudet	873 685	588 717	392 560	586 478
Muut pitkävaikutteiset menot	1 178 565	887 028	1 157 729	845 334
Aineelliset hyödykkeet				
Maa-alueet ja tontit	398 902	398 902	388 877	388 877
Rakennukset ja rakennelmat	13 041 440	11 670 900	11 453 153	11 670 900
Verkostot	93 885 972	97 730 204	42 472 015	95 205 608
Tuotannolliset koneet ja laitteet	21 085 501	22 034 672	20 428 240	21 443 600
Koneet ja kalusto	1 892 267	2 216 231	1 529 866	2 216 231
Ennakkomaksut ja keskeneräiset hankinnat	4 655 134	4 401 068	3 778 124	4 401 068
Sijoitukset				
Osuudet saman konsernin yrityksissä	1 682 000	1 682 000	4 887 425	4 887 425
Saamiset saman konsernin yrityksiltä			12 312 913	
Osuudet omistusyhteisyrityksissä	16 733 471	15 986 305	14 862 244	14 218 930
Muut osakkeet tai osuudet	20 972 079	22 329 532	20 970 481	22 327 934
Muut saamiset	5 202	5 202	5 202	5 202
Vaihtuvat vastaavat				
Vaihto-omaisuus				
Aineet ja tarvikkeet	2 036 997	1 133 565	1 766 394	1 133 565
Keskeneräiset tuotteet			744 892	
Saamiset				
Lyhytaikaiset				
Myyntisaamiset	20 954 064	19 318 069	20 792 598	19 223 096
Saamiset saman konsernin yrityksiltä	5 702 611	5 309 442	12 577 543	5 460 573
Lainasaamiset	343	873		
Siirtosaamiset	649 431	2 341 691	606 467	2 320 255
Rahoitusarvopaperit	4 629 335	6 801 778	4 629 335	6 801 778
Rahat ja pankkisaamiset	12 065 753	3 473 793	11 816 656	3 060 535
	222 442 751	218 309 973	187 572 704	216 197 389
Vastattavaa				
Oma pääoma				
Osakepääoma	25 228 189	25 228 189	25 228 189	25 228 189
Edellisten tilikausien voitto	56 479 061	52 165 937	21 637 015	17 697 147
Tilikauden voitto	21 111 278	19 335 265	20 065 469	18 564 868
Vähemmistöosuudet	141 628	141 000		
Tilinpäätössiirtojen kertymä				
Poistoero			13 840 965	45 214 869
Vieras pääoma				
Pitkäaikainen				
Lainat rahalaitoksille	2 929 310	2 929 310		
Velat saman konsernin yrityksille	54 124 291	61 856 333	54 124 291	61 856 333
Laskennallinen verovelka	11 559 313	11 755 866		
Muut velat	21 358 303	18 906 847	12 399 251	18 906 847
Lyhytaikainen				
Lainat rahalaitoksille		134 550		
Ostovelat	10 127 292	10 421 774	8 062 235	10 276 321
Velat saman konsernin yrityksille	8 146 041	8 224 753	22 953 031	11 266 571
Muut velat	5 721 793	2 692 502	4 815 417	2 687 488
Siirtovelat	5 516 251	4 517 647	4 446 840	4 498 757
	222 442 751	218 309 973	187 572 704	216 197 389

KONSERNIN JA EMOYHTIÖN RAHOITUSLASKELMA

1 000 EURO

KONSERNI 2006

KONSERNI 2005

EMOYHTIÖ 2006

EMOYHTIÖ 2005

Liiketoiminta

Tulorahoitus

Liikevoitto	22 844	22 849	16 926	22 455
Oikaisut liikevoittoon	15 755	16 235	7 031	15 919
Satunnaiset erät			5 500	
Rahoitustuotot ja -kulut	4 472	2 475	5 022	2 665
Verot	-6 561	-6 286	-6 248	-6 130
	36 510	35 273	28 231	34 909

Käyttöpääoman muutos

Vaihto-omaisuuden muutos	-903	67	-1 378	67
Lyhytaikaisten liikesaamisten muutos	-336	-4 117	1 515	-4 266
Korottomien lyhytaikaisten velkojen muutos	3 655	-976	14 519	1 894
	2 415	-5 026	14 656	-2 306

Liiketoiminnan kassavirta

38 925 30 247 42 887 32 603

Investoinnit

Käyttöomaisuusinvestoinnit ¹⁾	12 189	13 689	18 787	16 739
Käyttöomaisuuden myyntitulot	-64	-63	-55	-63
	12 124	13 626	18 732	16 676

Kassavirta ennen rahoitusta

26 801 16 620 24 155 15 927

Rahoitus

Liittymismaksut	2 451	2 278	1 677	2 278
Pitkäaikaisten velkojen muutos	-7 929	-7 441	-7 732	-7 732
Lyhytaikaisten velkojen muutos	-135	-1 089		
Osingonjako	-14 625	-10 720	-14 625	-10 620
	-20 237	-16 972	-20 680	-16 074

Laskelman mukainen likvidien varojen muutos

6 564 -352 3 476 -147

Taseen mukainen likvidien varojen muutos

6 564 -352 3 476 -147

¹⁾ Käyttöomaisuusinvestoinnit muodostuvat seuraavista luvuista:

Varsinaiset investoinnit	13 027	12 509	7 330	12 466
Muut pitkäaikaiset sijoitukset	-714	1 289	11 599	4 381
Käyttöomaisuustarvikevarastojen muutos	-124	-109	-141	-109
	12 189	13 689	18 787	16 739

TILINPÄÄTÖKSEN LAADINTAPERIAATTEET

KONSERNITILINPÄÄTÖS

Konsernitilinpäätökseen sisältyvät emoyhtiö Oy Turku Energia – Åbo Energi Ab ja tytäryhtiöt Turku Energia Sähköverkot Oy ja Turun Seudun Kaukolämpö Oy. Turun Seudun Maakaasu ja Energiantuotanto Oy, josta Turku Energia omistaa 42,5%, on yhdistelty konsernitilinpäätökseen osakkuusyhtiönä. Samoin osakkuusyhtiönä on yhdistelty Svartisen Holding AS, jonka osakepääomasta Turku Energia omistaa 34,74%. Osakkuusyhtiöt on yhdistetty pääomaosuusmenetelmällä.

Keskinäinen osakeomistus on eliminoitu hankintamenomenetelmää käyttäen. Konsernin sisäiset liiketapahtumat sekä sisäiset velat ja saamiset on eliminoitu. Vähemmistöosuudet on erotettu konsernin omasta pääomasta ja tuloksesta sekä esitetty omana eränään.

ULKOMAANRAHAN MÄÄRÄISET ERÄT

Ulkomaanrahan määräiset tapahtumat kirjataan kuukauden keskikurssiin. Tilinpäätöshetkellä taseessa olevat ulkomaanrahan määräiset saatavat ja velat arvostetaan tilinpäätöspäivän kurssiin. Liiketapahtumien kurssierot kirjataan tuloslaskelmaan.

Muuntoero on kirjattu vapaaseen omaan pääomaan.

KÄYTTÖOMAISUUS

Käyttöomaisuus on merkitty taseeseen välittömään hankintamenuon. Käyttöomaisuusvarastot on aktivoitu taseeseen keskimääräiseen hankintahintaan tai sitä alempaan jälleenhankintahintaan. Suunnitelman mukaiset poistot on tehty tasapoistoina käyttöomaisuushyödykkeiden taloudellisen pitoajan perusteella.

VAIHTO-OMAISUUS

Vaihto-omaisuus on arvostettu keskimääräiseen hankintahintaan tai alempaan jälleenhankintahintaan.

VÄLITTÖMÄT VEROT

Verot on laskettu suoriteperusteisesti. Kertynyt poistoero on merkitty konsernitaseeseen jaettuna omaan pääomaan ja laskennalliseen verovelkaan sekä niiden muutos konsernituloslaskelmassa laskennallisen verovelan muutokseen ja tilikauden tulokseen.

LIITETIEDOT

EURO

KONSERNI 2006

KONSERNI 2005

EMOYHTIÖ 2006

EMOYHTIÖ 2005

Liikevaihto

Sähkön myynti	67 457 372	50 341 950	69 358 896	50 348 240
Sähkön siirto	26 622 081	26 373 935		26 474 064
Lämmön myynti	65 856 524	63 259 912	65 856 524	63 182 839
Höyryn myynti	2 744 083	2 530 992	2 744 083	897 313
Katuvaloverkkopalvelut	2 587 286	2 041 616	2 587 286	2 041 616
Muut myyntitulot	3 556 812	2 953 325	9 237 243	2 803 030
Yhteensä	168 824 157	147 501 730	149 784 032	145 747 101

Materiaalit ja palvelut

Aineet ja tarvikkeet				
Ostot tilikauden aikana	109 098 161	87 495 743	107 214 472	87 124 941
Varaston muutokset	-1 107 118	66 576	-1 107 118	66 576
Aineet ja tarvikkeet yhteensä	107 991 043	87 562 319	106 107 355	87 191 516
Ulkopuoliset palvelut	3 645 846	1 670 782	3 790 692	1 233 917
Yhteensä	111 636 889	89 233 101	109 898 046	88 425 433

Konsernin palveluksessa oli tilikauden aikana keskimäärin (henkeä)

	298	306	252	305
--	-----	-----	-----	-----

Henkilöstökulut

Palkat ja palkkiot	10 392 567	10 395 217	8 564 980	10 336 900
Eläkekulut	1 981 339	1 937 357	1 663 718	1 923 399
Muut henkilösivukulut	1 184 257	1 249 574	1 071 663	1 245 156
Aktivoitavat palkat	-972 724	-1 090 504	-267 416	-1 090 504
Yhteensä	12 585 439	12 491 644	11 032 945	12 414 950

Johdon ja hallituksen palkat ja palkkiot

	282 402	184 441	141 251	136 773
--	---------	---------	---------	---------

Hallituksen ja toimitusjohtajan eläkesitoumukset

Emoyhtiön toimitusjohtajan eläkeikäksi on sovittu 60–62 vuotta.

Poistot ja arvonalentumiset

Poistot aineellisista ja aineettomista hyödykkeistä	15 754 531	16 235 022	7 031 378	15 918 575
---	------------	------------	-----------	------------

Suunnitelman mukaiset poistot on laskettu käyttöomaisuushyödykkeiden taloudellisen käyttöiän mukaisina tasapoistoina alkuperäisestä hankintahinnasta.

Suunnitelman mukaiset poistot ovat seuraavat:

Aineettomat hyödykkeet	5-10 v.
Rakennukset ja rakennelmat	20-40 v.
Tuotannolliset koneet ja laitteet	20-25 v.
Verkosto	12-30 v.
Koneet ja laitteet	5-10 v.

Rahoitustuotot ja -kulut

Tuotot osuuksista saman konsernin yrityksissä		1 648		100 000
Tuotot osuuksista omistusyhteisyrityksissä			1 903 562	1 464 999
Osinkotuotot	694 400	2 684 600	694 400	2 684 600
Muut korkotuotot	4 738 860	1 685 340	4 738 860	1 685 340
Tuotot muista pysyvien vastaavien sijoituksista	5 433 260	4 369 940	5 433 260	4 369 940
Muut korko- ja rahoitustuotot			681 276	
Samana konsernin yrityksiltä				
Muilta	688 640	617 293	590 176	613 657

EURO

KONSERNI 2006

KONSERNI 2005

EMOYHTIÖ 2006

EMOYHTIÖ 2005

Korkotuotot yhteensä	688 640	617 293	1 271 452	613 657
Muut korko- ja rahoitustuotot yhteensä	6 121 900	4 988 881	8 608 273	6 548 096
Sijoitusten arvonalentumiset				
Pitkäaikaisten sijoitusten arvonalennukset	5 799	-23 229	5 799	-14 562
Vaihtuvien vastaavien arvonalentumiset	144 368	45 126	144 368	45 126
Korkokulut ja muut rahoituskulut				
Saman konsernin yrityksille	3 348 941	3 737 523	3 495 870	3 737 523
Muulle	198 435	249 556	84 418	145 390
Korkokulut ja muut rahoituskulut yhteensä	3 547 376	3 987 080	3 730 454	3 913 477

Satunnaiset erät

Satunnaiset tuotot, konserniavustus			5 500 000	
-------------------------------------	--	--	-----------	--

Tilinpäätössiirrot

Suunnitelman mukaisten ja tilinpäätöksessä tehtyjen poistojen erotus	32 899 584		990 114	-394 944
Kertyneestä poistoerosta omaan pääomaan merkitty osuus	33 459 003	33 459 003		

Tuloverot

Tuloverot varsinaisesta toiminnasta	6 757 719	6 159 709	6 247 944	6 130 159
Laskennalliset verot	-196 553	126 216		

Käyttöomaisuus ja muut pitkäaikaiset sijoitukset

Aineettomat ja aineelliset hyödykkeet

Aineettomat oikeudet

Hankintameno 1.1.	1 937 500	1 526 196	1 935 261	1 523 957
Liiketoimintasiirto			875 725	
Lisäykset 1.1.–31.12.	92 539	411 304	361 324	411 304
Hankintameno 31.12.	2 030 039	1 937 500	1 420 860	1 935 261
Kertyneet suunnitelmapoistot 1.1.	919 703	1 201 492	1 348 783	1 201 492
Liiketoimintasiirrossa siirtyneet poistot			429 080	
Suunnitelmapoistot 1.1.–31.12.	236 651	147 291	108 597	147 291
Kirjanpitoarvo 31.12.	873 685	588 717	392 560	586 478
Kertynyt poistoero 1.1.			72 786	34 482
Liiketoimintasiirrossa siirrynyt poistoero			57 017	
Poistoeron lisäys			15 144	38 304
Kertynyt poistoero 31.12.			30 913	72 786

Liikearvo

Hankintameno 1.1.		8 913 960		8 913 960
Hankintameno 31.12.		8 913 960		8 913 960
Kertyneet suunnitelmapoistot 1.1.		8 913 960		8 913 960
Suunnitelmapoistot 1.1.–31.12.				
Kirjanpitoarvo 31.12.				

Konserniliikearvo

Hankintameno 1.1.		969 234		
Lisäykset 1.1.–31.12.				
Suunnitelmapoistot 1.1.–31.12.		969 234		
Hankintameno 31.12.				

LIITETIEDOT

EURO	KONSERNI 2006	KONSERNI 2005	EMOYHTIÖ 2006	EMOYHTIÖ 2005
Muut pitkävaikutteiset menot				
Hankintameno 1.1.	1 311 892	1 211 677	1 156 386	1 056 170
Lisäykset 1.1.–31.12.	457 813	100 216	457 813	100 216
Hankintameno 31.12.	1 769 705	1 311 892	1 614 199	1 156 386
Kertyneet suunnitelmapoistot 1.1.	424 864	288 758	311 051	195 803
Suunnitelmapoistot 1.1.–31.12.	166 276	136 106	145 418	115 248
Kirjanpitoarvo 31.12.	1 178 565	887 028	1 157 729	845 334
Kertynyt poistoero 1.1.			61 893	55 505
Poistoeron lisäys			23 517	6 388
Kertynyt poistoero 31.12.			85 410	61 893
Maa-alueet				
Hankintameno 1.1.	398 902	398 902	388 877	388 877
Hankintameno 31.12.	398 902	398 902	388 877	388 877
Rakennukset ja rakennelmat				
Hankintameno 1.1.	16 186 336	16 060 695	16 186 336	16 060 695
Liiketoimintasiirto			3 341 823	
Lisäykset 1.1.–31.12.	273 616	125 641	1 910 861	125 641
Hankintameno 31.12.	16 459 952	16 186 336	14 755 374	16 186 336
Kertyneet suunnitelmapoistot 1.1.	2 878 191	4 005 753	4 515 436	4 005 753
Liiketoimintasiirrossa siirtyneet poistot			1 637 245	
Suunnitelmapoistot 1.1.–31.12.	540 321	509 683	424 030	509 683
Kirjanpitoarvo 31.12.	13 041 440	11 670 900	11 453 153	11 670 900
Kertynyt poistoero 1.1.			1 588 114	1 355 067
Liiketoimintasiirrossa siirretty poistoerä			148 832	
Poistoeron lisäys			292 032	233 046
Kertynyt poistoero 31.12.			1 731 314	1 588 114
Tuotannolliset koneet ja laitteet				
Hankintameno 1.1.	49 144 885	44 449 546	41 101 065	41 273 443
Lisäykset 1.1.–31.12.	904 406	4 704 889	707 689	5 837 173
Vähennykset 1.1.–31.12.	39 738	9 551	39 738	9 551
Hankintameno 31.12.	50 009 553	49 144 885	47 769 017	47 101 065
Kertyneet suunnitelmapoistot 1.1.	27 110 213	25 030 358	25 657 466	23 794 427
Suunnitelmapoistot 1.1.–31.12.	1 813 840	2 079 855	1 683 312	1 863 038
Kirjanpitoarvo 31.12.	21 085 501	22 034 672	20 428 240	21 443 600
Kertynyt poistoero 1.1.			11 083 000	8 923 494
Poistoeron lisäys/vähennys			1 073 826	1 443 347
Fuusiossa siirretty				716 159
Kertynyt poistoero 31.12.			12 156 826	11 083 000
Verkostot				
Hankintameno 1.1.	216 755 765	207 345 889	213 280 544	203 655 150
Liiketoimintasiirto			134 487 707	
Lisäykset 1.1.–31.12.	7 977 708	9 420 732	2 965 214	9 636 250
Vähennykset 1.1.–31.12.	6 110	10 856	150	10 856
Hankintameno 31.12.	224 727 363	216 755 765	81 757 901	213 280 544
Liiketoimintasiirrossa siirtyneet poistot			118 074 936	106 671 323
Kertyneet suunnitelmapoistot 1.1.	119 025 561	107 441 815	82 377 829	
Suunnitelmapoistot 1.1.–31.12.	11 815 830	11 583 746	3 588 779	11 403 613
Kirjanpitoarvo 31.12.	93 885 972	97 730 204	42 472 015	95 205 608
Kertynyt poistoero 1.1.			32 517 405	33 750 557
Fuusiossa siirretty				58 736
Liiketoimintasiirrossa siirretty poistoero			32 201 670	
Poistoerän lisäys			-2 148	-1 291 888
Kertynyt poistoero 31.12.			313 588	32 517 405

EURO

KONSERNI 2006

KONSERNI 2005

EMOYHTIÖ 2006

EMOYHTIÖ 2005

Koneet ja laitteet

Hankintameno 1.1.	9 040 044	8 368 635	9 016 463	8 345 054
Liiketoimintasiirto			1 072 885	
Lisäykset 1.1.–31.12.	876 224	713 689	617 392	713 689
Vähennykset 1.1.–31.12.	18 574	42 280	15 574	42 280
Hankintameno 31.12.	11 238 044	9 040 044	8 545 395	9 016 463
Kertyneet suunnitelmapoistot 1.1.	29 511 377	6 014 706	6 800 232	5 991 124
Liiketoimintasiirrossa siirtyneet poistot			865 945	
Suunnitelmapoistot 1.1.–31.12.	1 181 613	809 108	1 081 242	809 108
Kirjanpitoarvo 31.12.	1 892 267	2 216 231	1 529 866	2 216 231
Kertynyt poistoero 1.1.			-108 332	-74 078
Liiketoimintasiirrossa siirtynyt poistoero			-43 501	
Poistoeron lisäys			-412 257	-34 254
Kertynyt poistoero 31.12.			-477 088	-108 332

Sijoitukset

Hankintameno 1.1.	18 795 003	17 391 013	18 795 003	17 320 568
Muutos 1.1.–31.12.	-1 357 453	1 403 990	-1 357 453	1 474 435
Hankintameno 31.12.	17 437 550	18 795 003	17 437 550	18 795 003

Muut osakkeet

Hankintameno 1.1.	3 534 529	3 534 529	3 532 931	3 532 931
Hankintameno 31.12.	3 534 529	3 534 529	3 532 931	3 532 931

Osakkeet konserniyritykset

Hankintameno 1.1.	1 682 000	1 682 000	4 887 425	3 966 789
Lisäykset 1.1.–31.12.				3 000 000
Vähennykset 1.1.–31.12.				2 079 364
Hankintameno 31.12.	1 682 000	1 682 000	4 887 425	4 887 425

Osuudet omistusyhteisyritykset

Hankintameno 1.1.	15 986 305	15 218 258	14 218 930	14 218 930
Lisäykset 1.1.–31.12.	260 179	327 718	643 314	
Kurssiero	486 987	440 328		
Hankintameno 31.12.	16 733 471	15 986 305	14 862 244	14 218 930

Saamiset saman konsernin yrityksiltä

Lisäykset 1.1.–31.12.			79 000	
Hankintameno 31.12.			79 000	

Muut saamiset

Hankintameno 1.1.	5 202	5 202	5 202	5 202
Hankintameno 31.12.	5 202	5 202	5 202	5 202

Konserniyritykset

Turku Energia Sähköverkot Oy			100 %	100 %
Omistusosuus			Turku	Turku
Kotipaikka				
Turun Seudun Kaukolämpö Oy			60,75 %	60,75 %
Omistusosuus			Turku	Turku
Kotipaikka				
Turku Science Park Oy			6,33 %	6,33 %
Omistusosuus			Turku	Turku
Kotipaikka				
Turun Seudun Maakaasu ja Energiantuotanto Oy			42,5 %	42,5 %
Omistusosuus			Turku	Turku
Kotipaikka				
Svartisen Holding AS			34,74 %	34,74 %
Omistusosuus			Oslo, Norja	Oslo, Norja
Kotipaikka				



LIITETIEDOT

EURO	KONSERNI 2006	KONSERNI 2005	EMOYHTIÖ 2006	EMOYHTIÖ 2005
Saamisten erittely				
Pitkäaikaiset saamiset				
Saamiset samaan konserniin kuuluvilta yrityksiltä				
Lainasaamiset			12 233 913	
Muut saamiset			79 000	
Lyhytaikaiset saamiset				
Myyntisaamiset	20 954 064	19 318 069	20 792 598	19 223 096
Saamiset samaan konserniin kuuluvilta yrityksiltä				
Myyntisaamiset	5 702 611	2 317 442	7 077 543	5 460 573
Muut saamiset			5 500 000	
Muut saamiset	343	873	540	
Siirtosaamiset	649 431	2 341 691	605 917	2 320 255
Yhteensä	27 306 448	23 978 076	33 976 598	27 003 925
Rahoitusomaisuus sisältää konsernitilisaamia				
Turun kaupungilta				
Pankkitilin saldo	4 355 840	1 322 982	4 355 840	1 322 982
Oma pääoma				
Osakepääoma 1.1.2006	25 228 189	25 228 189	25 228 189	25 228 189
Voitto edellisiltä tilikausilta 1.1.2006	71 591 049	62 345 609	36 262 015	28 317 147
Osingonjako	14 625 000	10 620 000	14 625 000	10 620 000
Voitto edellisiltä tilikausilta 31.12.2006	56 966 049	51 725 609	21 637 015	17 697 147
Muuntoero	486 987	440 328		
Tilikauden voitto	21 111 278	19 335 265	20 065 469	18 564 868
Oma pääoma yhteensä	102 818 528	96 729 391	66 930 673	61 490 204
Laskennallinen verovelka				
Laskennallinen verovelka tilinpäätössiirroista	11 559 313	11 755 866		
Pitkäaikainen vieras pääoma				
Lainat rahalaitoksilta	2 929 310	2 929 310		
Velat saman konsernin yrityksille				
Muut velat	54 124 291	61 856 333	54 124 291	61 856 333
Laskennalliset verot	11 559 313	11 755 866		
Muut velat (liittymismaksut)	21 358 303	18 906 847	12 399 251	18 906 847
Pitkäaikainen vieras pääoma yhteensä	89 971 218	95 448 355	66 523 542	80 763 179
Velat, jotka erääntyvät myöhemmin kuin viiden vuoden kuluttua				
Velat saman konsernin yrityksille	23 196 125	30 928 166	23 196 125	30 928 166
Velat rahalaitoksille	650 000	2 329 310		
Yhteensä	23 846 125	33 257 476	23 196 125	30 928 166
Lyhytaikainen vieras pääoma				
Lainat rahalaitoksilta		134 550		
Ostovelat	10 127 292	10 421 774	8 062 235	10 276 321
Yhteensä	10 127 292	10 556 324	8 062 235	10 276 321
Velat saman konsernin yrityksille				
Saadut ennakot			474 289	
Ostovelat	414 000	492 711	541 243	542 529
Muut velat	7 732 042	7 732 042	21 937 500	10 724 042
Yhteensä	8 146 041	8 224 753	22 953 031	11 266 571

EURO	KONSERNI 2006	KONSERNI 2005	EMOYHTIÖ 2006	EMOYHTIÖ 2005
Muut velat	5 721 793	2 692 502	4 815 417	2 687 488
Siirtovelat	5 516 251	4 517 647	4 446 840	4 498 757
Yhteensä	11 238 044	7 210 150	9 262 258	7 186 245
Lyhytaikainen vieras pääoma yhteensä	29 511 377	25 991 226	40 277 524	28 729 137
Siirtovelkoihin sisältyvät olennaiset erät				
Lomapalkat	2 579 047	2 468 524	2 154 054	2 461 941
Tulospalkat	382 101	584 042	311 007	584 042
Verojaksotus			1 143 135	439 515

Annetut vakuudet

Takaukset samaan konserniin kuuluvien yritysten puolesta				
Takaukset tytäryritysten puolesta	450 800		450 800	
Annettu osakepantti	1 003 163		1 003 163	
Takaukset Svartisen Holding AS:n puolesta				
Vastuumäärä	52 110 000	52 110 000	52 110 000	52 110 000
Annettu osakepantti (yleisvakuus)	15 082 511	15 082 511	14 004 490	14 004 490
Takauksen määrä	52 110 000	52 110 000	52 110 000	52 110 000
Muut takaukset	1 897 669	1 957 796	1 897 669	1 957 796
Takaukset muiden puolesta	1 112 632	1 112 632	1 112 632	1 112 632
Omasta puolesta annetut vakuudet				
Takaukset sähköjohdannaisten kaupankäyntiin	13 698 737	13 637 914	13 698 737	13 637 914
Pantatut arvopaperit ja pankkitilit	13 550 160	13 618 190	13 550 160	13 619 190
Muut		350 800		350 800
Velat, joiden vakuudeksi annettu yritysikiinnityksiä				
Annetut yritysikiinnitykset	3 493 745	3 493 745		
Rahalaitoslainat	2 929 310	3 063 860		

Muut vastuut

Emoyhtiö
 Vuosina 1985-1994 emoyhtiö on saanut taseeseen sisällytettömiä sähköliittymismaksuja 5 720 390,13 euroa ja lämpöliittymismaksuja 11 333 056,33 euroa. Lisäksi Evanes Oy:n fuusion yhteydessä emoyhtiölle siirtyi taseen ulkopuolisia höyryliittymismaksusaamisia 405 723,67 euroa. Näihin eriin sisältyy takaisinmaksuvelvollisuus, jonka toteutuminen on epätodennäköistä.

Johdannaissopimukset	Kohde-etuuden arvo milj. euroa	Käypä arvo milj. euroa	Tulouttamatta milj. euroa
Sähköjohdannaiset			
Ostosopimukset	109	-3,0	-3,0
Turku Energialla on vuosille 2005-2007 viranomaisten myöntämiä päästöoikeuksia 430 689 CO ₂ tonnia. Näistä vuoden 2006 aikana käytettiin sähkön ja lämmöntuotantoon 70 923 CO ₂ tonnia (58 285 CO ₂ tonnia) ja myytiin 76 000 CO ₂ tonnia (50 000 CO ₂ tonnia).			
Vuokravastuut	52,9	54,5	37,9
Konserni			
Euroopan unionin arseenidirektiivistä 2003/2/EY johtuen emoyhtiöllä on pylväiden käsittelyvastuu. Vanhat pylväät katsotaan ongelmajätteeksi ja ne pitää hävittää ongelmajätelaitoksissa. Käsittelyn oletetaan maksavan 16 euroa/kpl.			

KONSERNIN AVAINLUVUT VIISI VUOTTA

milj.euroa	2006	2005	2004	2003	2002
Liikevaihto	168,8	147,5	136,5	128,5	120,6
Liikevoitto	22,8	22,8	23,8	26,2	19,2
prosentteina liikevaihdosta %	13,5	15,5	17,5	20,4	16,0
Voitto ennen satunnaisia eriä	27,7	25,6	22,9	23,6	15,9
prosentteina liikevaihdosta %	16,4	17,3	16,8	18,4	13,2
Tilikauden tulos	21,1	19,3	18,2	16,8	11,0
Taseen loppusumma	222,4	218,3	216,4	216,4	215,0
Bruttoinvestoinnit	12,9	13,9	14,5	13,5	10,7
prosentteina liikevaihdosta %	7,6	12,5	14,5	13,5	10,7
Pysyvät vastaavat	176,4	179,9	181,7	180,8	141,1
Vaihto-omaisuus	2,5	1,1	1,2	1,1	1,8
Saamiset	27,3	26,9	22,9	22,6	22,6
Rahat ja pankkisaamiset	16,7	10,2	10,7	12,0	21,6
Oma pääoma	103,0	96,7	87,6	80,5	70,7
Oman pääoman tuotto-% ROE %	21,1	21,0	21,6	22,1	16,4
Sijoitetun pääoman tuotto-% ROI %	18,5	17,4	16,0	16,8	12,6
Gearing %	26,5	41,3	56,3	68,7	76,8
Omavaraisuusaste %	46,2	44,4	40,5	37,5	33,2
Osinko yhteensä	14,6	10,7	11,5	6,7	2,0
Henkilökunta keskimäärin	298	306	301	299	298

TUNNUSLUKIJEN LASKENTAKAAVAT

$$\text{Sijoitetun pääoman tuotto-} \% \text{ (ROI)} = \frac{\text{Voitto/tappio ennen tilinpäätössiirtoja ja veroja} + \text{korko- ja muut rahoituskulut}}{\text{Taseen loppusumma} - \text{korottomat velat (keskim. vuoden aikana)}} \times 100$$

$$\text{Oman pääoman tuotto-} \% \text{ (ROE)} = \frac{\text{Voitto/tappio ennen tilinpäätössiirtoja ja veroja} - \text{verot}}{\text{Oma pääoma} + \text{vähemmistöosuus (keskim. vuoden aikana)}} \times 100$$

$$\text{Omavaraisuusaste-} \% = \frac{\text{Oma pääoma} + \text{vähemmistöosuus}}{\text{Taseen loppusumma} - \text{saadut ennakot}} \times 100$$

$$\text{Gearing-} \% \text{ (} ^1 \text{)} = \frac{\text{Korolliset nettovelat}}{\text{Oma pääoma} + \text{vähemmistöosuus}} \times 100$$

⁽¹⁾ Tunnuslukua laskettaessa on otettu mukaan pysyvien vastaavien sijoituksia

SÄHKÖNMYNNIN JA TURKU ENERGIA SÄHKÖVERKOT OY:N TULOSLASKELMA 1.1.-31.12.2006

EURO	SÄHKÖNMYyntI		TURKU ENERGIA
	2006	2005	SÄHKÖVERKOT OY 2006
Liikevaihto	71 527 019	52 703 587	27 862 170
Liiketoiminnan muut tuotot			
Muut liiketoiminnan tuotot			2 668
Materiaalit ja palvelut			
Aineet, tarvikkeet ja tavarat			
Ostot tilikauden aikana	67 037 726	48 903 500	14 645
Häviösähkö			1 841 919
Ulkopuoliset palvelut			
Alueverkko-, kantaverkko- ja verkkopalvelumaksut			3 211 572
Muut ulkopuoliset palvelut	20 967	2 378	119 403
Henkilöstökulut	1 596 838	1 053 893	2 180 776
Poistot ja arvonalentumiset			
Suunnitelman mukaiset poistot sähköverkon hyödykkeistä			8 305 293
Suunnitelman mukaiset poistot muista pysyvien vastaavien hyödykkeistä	101 625	67 965	100 371
Liiketoiminnan muut kulut			
Vuokrakulut	112 719	76 164	134 936
Verkkovuokrat ja verkon leasingmaksut			623 298
Sisäiset kulut	831 866	941 943	4 630 354
Muut liiketoiminnan kulut	1 726 122	1 061 537	552 684
Liikevoitto	99 157	596 207	6 149 586
Rahoitustuotot ja -kulut			
Muut korko- ja rahoitustuotot			
Saman konsernin yrityksiltä			146 930
Muilta	29 084	23 967	92 080
Korkokulut ja muut rahoituskulut			
Saman konsernin yrityksille			681 276
Muille	48 532	48 147	54
Voitto ennen satunnaisia eriä	79 710	572 027	5 707 267
Satunnaiset kulut			5 500 000
Voitto ennen tilipäättösiirtoja ja veroja	79 710	572 027	207 267
Poistoeron muutos			1 746 086
Tuloverot	20 725	148 727	508 353
Tilikauden voitto	58 985	423 300	1 444 999

Eriyttämisperusteita on muutettu siten, että poistoeron muutosta sekä rahoitustoiminnan tuottoja ja kuluja ei ole kohdistettu eriytettyssä tilinpäätöksessä. Aikaisempien vuosien tuloksia on oikaistu vastaavasti.

SÄHKÖNMYYNIN JA TURKU ENERGIA SÄHKÖVERKOT OY:N TASE

31.12.2006

EURO	SÄHKÖNMYyntI 2006	TURKU ENERGIA SÄHKÖVERKOT OY 2006
Vastaavaa		
Pysyvät vastaavat		
Aineettomat hyödykkeet		
Aineettomat oikeudet	342 369	478 886
Sähköverkon aineettomat hyödykkeet		
Aineelliset hyödykkeet		
Rakennukset ja rakennelmat		1 588 287
Verkostot		49 397 201
Koneet ja kalusto	129 096	362 401
Ennakkomaksut ja keskeneräiset hankinnat		877 010
Vaihtuvat vastaavat		
Saamiset		
Lyhytaikaiset		
Myyntisaamiset	8 451 645	127 561
Saamiset saman konsernin yrityksiltä	3 131 671	14 241 552
Siirtosaamiset		34 986
	12 054 781	67 107 884
Vastattavaa		
Oma pääoma		
Osakepääoma	100 000	1 500 000
Ylikursirahasto		1 500 000
Edellisten tilikausien voitto	2 751 449	-2
Tilikauden voitto	58 985	1 444 999
Tilinpäätössiirtojen kertymä		
Poistoero		30 617 932
Vieras pääoma		
Pitkäaikainen		
Velat saman konsernin yrityksille		10 783 674
Muut velat		8 959 053
Lyhytaikainen		
Ostovelat	1 866 399	1 933 011
Velat saman konsernin yrityksille	190	8 418 367
Muut velat	5 182 840	900 926
Siirtovelat	2 094 917	1 049 924
	12 054 781	67 107 884

ERIYTETTYJEN TILINPÄÄTÖSTEN LISÄTIEDOT

TUNNUSLUVUT

Turku Energia Sähköverkot Oy:n sijoitetun pääoman tuotto-% oli 13,3.

TURKU ENERGIA SÄHKÖVERKOT OY:N KÄYTTÖMAISUUDEN NETTOINVESTOINNIT:

EURO	2006
Sähköverkon aineettomat hyödykkeet	160 295
Sähköverkon aineelliset hyödykkeet	5 348 271
Muut aineelliset hyödykkeet	255 832
Keskeneräinen käyttöomaisuus	68 654
Yhteensä	5 833 052



VOITONJAKOEHDOTUS

Hallitus ehdottaa yhtiökokoukselle, että osinkoa jaetaan 935,00 euroa/osake (975,00 euroa/osake) eli yhteensä 14 025 000,00 euroa (14,6 milj. euroa) ja loppuosa 6 040 469,28 euroa siirretään voittovarojen tilille.

TOIMINTAKERTOMUKSEN JA TILINPÄÄTÖKSEN ALLEKIRJOITUS

Turussa 27. helmikuuta 2007

Pekka Ruola

Jarmo Rosenlöf

Pekka Aaltonen

Sirkka-Liisa Kaven

Leena Koikkalainen

Katriina Mäkinen

Jaakko Paatero

Seppo Palm

Kaija Raninen

Risto Vaittinen
toimitusjohtaja

TILINTARKASTUSKERTOMUS

OY TURKU ENERGIA - ÅBO ENERGI AB:N OSAKKEENOMISTAJILLE

Olemme tarkastaneet Oy Turku Energia - Åbo Energi Ab:n kirjanpidon, tilinpäätöksen, toimintakertomuksen ja hallinnon tilikaudelta 1.1.-31.12.2006. Hallitus ja toimitusjohtaja ovat laatineet toimintakertomuksen ja tilinpäätöksen, joka sisältää sekä konsernin että emoyhtiön taseen, tuloslaskelman, rahoituslaskelman ja liitetiedot. Suorittamamme tarkastuksen perusteella annamme lausunnon tilinpäätöksestä, toimintakertomuksesta ja emoyhtiön hallinnosta.

Tilintarkastus on suoritettu hyvän tilintarkastustavan mukaisesti. Kirjanpitoa sekä tilinpäätöksen ja toimintakertomuksen laatimisperiaatteita, sisältöä ja esittämistapaa on tarkastettu riittävässä laajuudessa sen toteamiseksi, etteivät tilinpäätös ja toimintakertomus sisällä olennaisia virheitä tai puutteita. Hallinnon tarkastuksessa on selvitetty emoyhtiön hallituksen jäsenten sekä toimitusjohtajan toiminnan lainmukaisuutta osakeyhtiölain säännösten perusteella.

Lausuntonamme esitämme, että tilinpäätös ja toimintakertomus on laadittu kirjanpitolain sekä tilinpäätöksen ja toimintakertomuksen laatimista koskevien muiden säännösten ja määräysten mukaisesti. Tilinpäätös ja toimintakertomus antavat kirjanpitolaissa tarkoitetulla tavalla oikeat ja riittävät tiedot konsernin sekä emoyhtiön toiminnan tuloksesta ja taloudellisesta asemasta. Toimintakertomus on yhdenmukainen tilinpäätöksen kanssa. Tilinpäätös konsernitilinpäätöksineen voidaan vahvistaa sekä vastuuvapaus myöntää emoyhtiön hallituksen jäsenille ja toimitusjohtajalle tarkastamaltamme tilikaudelta. Hallituksen esitys voitonjakokelpoisten varojen käsittelystä on osakeyhtiölain mukainen.

Olemme tutustuneet tilinpäätöksen liitetiedoissa esitettyihin eriytetyn toiminnon tuloslaskelma- ja tasetietoihin. Lausuntonamme esitämme, että ne on laadittu sähkömarkkinalain ja sen nojalla annettujen säännösten ja määräysten mukaisesti.

Turussa 15. päivänä maaliskuuta 2007

Petri Palmroth
KHT

Tomi Moisio
KHT, JHTT

KONSERNIHALLINTO I.I.2007

TURUN KAUPUNGIN KONSERNIOHJEET

Turku Energia on Turun kaupungin kokonaan omistama yksityinen osakeyhtiö. Turun kaupunki ohjaa kaupunkikonsernin tytäryhteisöjä kaupunginhallituksen päättämien erillisten konserniohjeiden avulla. Turun kaupungin konserniohjeet on Turku Energian yhtiökokouspäätöksellä hyväksytty noudatettaviksi Turku Energiassa. Konserniohjeet sisältävät johtamiseen, ohjaukseen ja seurantaan liittyviä määräyksiä ja ohjeita liittyen rahoitukseen, riskienhallintaan, henkilöstöön, konsernitason valvontaan ja tilintarkastukseen.

KONSERNIRAKENNE

Turku Energia -konsernin hallinnosta ja toiminnasta vastaavat osakeyhtiölain mukaisesti emoyhtiö Oy Turku Energia - Åbo Energi Ab:n toimielimet, jotka ovat yhtiökokous, hallitus ja toimitusjohtaja. Toimitusjohtajan apuna on johtoryhmä. Konsernin toimintaa ohjataan konserniohjeella. Tytäryhtiöiden toiminnasta vastaa konserniohjeen mukaisesti kunkin yhtiön hallitus.

Turku Energia Sähköverkot Oy:n (omistusosuus 100 %) hallitus on oikeudellisesti eriytetty emoyhtiöstä. Hallituksen puheenjohtaja ja hallituksen jäsen ovat emoyhtiöstä riippumattomia, hallituksen toinen jäsen on emoyhtiön Konsernipalvelut-yksikön johtaja, joka ei ole emoyhtiön hallituksen jäsen.

Turun Seudun Kaukolämpö Oy (60,75 %) on Turku Energia tytäryhtiö. Osakkuusyhtiöitä ovat Turun Seudun Maakaasu ja Energiantuotanto Oy (42,5 %) ja norjalainen Svartisen Holding A/S (34,74 %). Muita osakkuuksia ovat Suomen Hyötytuuli Oy (11,1 %) ja Turku Science Park Oy (6,33 %).

Toiminnallinen organisaatio koostuu energialiiketoiminoista ja palveluliiketoiminoista, jotka vastaavat asiakkuuksista, myynnistä ja tuloksesta. Liiketoiminnot ovat:

- energia: Kaukolämpö, Sähkönmyynti ja Sähköverkot
- palvelut: Tuotantopalvelut ja Urakointipalvelut.

Liiketoimintojen tukitoiminnot on koottu Konsernipalvelut-yksikköön.

YHTIÖKOKOUS JA SEN TEHTÄVÄT

Turku Energian yhtiökokous valitsee yhtiön hallituksen ja tilintarkastajat vuodeksi kerrallaan, hyväksyy tilinpäätöksen ja myöntää hallitukselle ja toimitusjohtajalle vastuuvapauden.

HALLITUS JA SEN TEHTÄVÄT

Turku Energian hallitukseen kuuluu yhtiöjärjestyksen mukaan vähintään viisi ja enintään yhdeksän jäsentä. Hallitukseen kuuluu tällä hetkellä yhdeksän jäsentä. Kullakin jäsenenä on henkilökohtainen varajäsen. Yhtiön henkilöstö nimeää yhden hallituksen jäsenen ja hänelle varajäsenen. Hallituksen toimintaa johtaa puheenjohtaja tai hänen estyneenä ollessaan varapuheenjohtaja. Hallitus valitsee keskuudestaan puheenjohtajan ja varapuheenjohtajan.

Hallitus vastaa osakeyhtiölain mukaisesti yhtiön hallinnosta ja toiminnan asianmukaisesta järjestämisestä. Hallitus nimittää toimitusjohtajan ja hänen sijaisensa.

Turku Energian hallitus on erikseen täsmentänyt hallituksen, toimitusjohtajan, johtoryhmän ja yksiköiden johdon roolit ja tehtävät. Hallitus johtaa yhtiötä päättämällä yhtiön strategisista painopisteistä sekä hyväksymällä yrityksen kokonaistavoitteet, sisäiset kehittämistavoitteet, vuosisuunnitelmat, investiohjelmat ja suuret investointipäätökset. Hallitus vahvistaa myös yhtiön liiketoimintatasoisen organisaatorakenteen.

Hallitus kokoontui vuoden 2006 aikana 11 kertaa.

TOIMITUSJOHTAJA JA HÄNEN TEHTÄVÄNSÄ

Toimitusjohtajalle kuuluu osakeyhtiölain mukainen vastuu yhtiön johtamisesta ja juoksevasta hallinnosta. Toimitusjohtaja vastaa konsernin kokonaisjohtamisesta, strategisesta suunnittelusta ja toimintaorganisaation täsmentämisestä ja keskeisimmistä henkilöstövalinnoista, muun muassa johtoryhmän kokoonpanosta. Toimitusjohtaja huolehtii päivittäisjohtamisesta, tekee resursointipäätökset ja vastaa konsernin kokonaistuloksesta. Toimitusjohtajan varahenkilöksi on nimetty Konsernipalvelut-yksikön johtaja.

JOHTORYHMÄ

Johtoryhmä on toimitusjohtajaa avustava työryhmä. Johtoryhmään kuuluvat toimitusjohtajan lisäksi liiketoimintojen johtajat, Konsernipalvelut-yksikön johtaja sekä henkilöstön edustaja. Johtoryhmä täsmentää strategiasuunnitelman vuosittain ja laatii vuosittaisen toimintasuunnitelman. Johtoryhmä koordinoi liiketoimintojen, ryhmien ja organisaation jäsenten tavoitteita, kehittämistoiminnan päämääriä, toiminnan suunnittelua ja päivittäisjohtamista.

Johtoryhmä kokoontui vuoden 2006 aikana 44 kertaa.

VALVONTAJÄRJESTELMÄT

Turku Energiassa on liiketoiminnan ja varainhoidon valvontaa varten taloudellisen raportoinnin järjestelmät. Hallitus on hyväksynyt seuraavat säännöt ja periaatteet:

- johtamisorganisaatio ja periaatteet
- toimivaltuudet ja hyväksymismenettelyt
- taloudellinen suunnittelu ja raportointi
- palkkioperiaatteet.

Turku Energia -konsernilla ja sen tytäryhtiöillä on samat tilintarkastajat. Tilintarkastajat antavat yhtiöiden omistajille lain edellyttämän tilintarkastuskertomuksen yhtiöiden vuosittain päätöksen yhteydessä.

OSINKOPOLITIikka

Yhtiön tavoitteena on jakaa osinkoa, joka on kilpailukykyinen toimialan yrityksiin nähden ottaen huomioon Turun kaupungin rahoitustarpeet sekä yhtiön kulloisenkin tuloksen ja pääoman tarpeen.

HALLITUS JA TILINTARKASTAJAT

HALLITUS



Puheenjohtaja
Pekka Ruola
kunnallisneuvos



Varapuheenjohtaja
Jarmo Rosenlöf
toimitsija



Pekka Aaltonen
ulkoilualueiden esimies



Sirkka-Liisa Kavén
osastonhoitaja



Leena Koikkalainen
toiminnanjohtaja



Katriina Mäkinen
koulutussuunnittelija



Jaakko Paatero
tekniikan tohtori



Seppo Palm *
verkonrakennus-
mestari



Kaija Raninen

Henkilökohtainen varajäsen

Tuomas Kyttä
toimitusjohtaja

Veikko Paju
työmaapäällikkö

Raija Helin
hitsaaja

Sakari Hihnala
toimittaja

Pia Elo
järjestösihteeri

Seppo Häkklä
pt. tuntiopettaja

Eila Eerola
apulaisos.hoitaja

Risto Argillander *
myyntipäällikkö

Christian Fagerström
placerschef

Hallituksen jäsenet henkilökohtaisine varajäsenineen on valittu yhtiökokouksessa 6.4.2004 toimikaudeksi, joka päättyy vuoden 2007 yhtiökokoukseen.

* henkilöstön edustaja

TILINTARKASTAJAT

Petri Palmroth, kauppatieteen maisteri, KHT, PricewaterhouseCoopers Oy
Tomi Moisio, kauppatieteen maisteri, KHT, JHTT, PricewaterhouseCoopers Oy

Varatilintarkastajat

Johan Kronberg, diplomiekonomi, KHT, PricewaterhouseCoopers Oy
Kauko Lehtonen, kauppatieteen maisteri, KHT, PricewaterhouseCoopers Oy

Tilintarkastajat ja varatilintarkastajat on valittu yhden vuoden toimikaudeksi.

JOHTORYHMÄ I.I.2007

2007



Risto Vaittinen
toimitusjohtaja
diplomi-insinööri
syntynyt 1949
Turku Energian palveluksessa
vuodesta 2000



Vesa Mäkilä
johtaja, Sähkönmyynti
kauppätieteiden maisteri
syntynyt 1965
Turku Energian palveluksessa
vuodesta 2001



Matti Nupponen,
johtaja, Tuotantopalvelut
insinööri
syntynyt 1946
Turku Energian palveluksessa
vuodesta 1980



Juha Peltola
johtaja, Konsernipalvelut
varatuomari
syntynyt 1960
Turku Energian palveluksessa
vuodesta 2000



Rauli Saarela,
johtaja, Kaukolämpö
diplomi-insinööri
syntynyt 1948
Turku Energian palveluksessa
vuodesta 1976



Vesa Vaskikari
johtaja, Urakointipalvelut
diplomi-insinööri
syntynyt 1955
Turku Energian palveluksessa
vuodesta 2002



Matti Östman
johtaja, Sähköverkot
diplomi-insinööri
syntynyt 1947
Turku Energian palveluksessa
vuodesta 1974



Reijo Hakamäki
kaukolämmön käyttömies,
henkilöstön edustaja
syntynyt 1952
Turku Energian palveluksessa
vuodesta 1988

SAMMANDRAG PÅ SVENSKA

ÅR 2006 I KORTHET

- Koncernen Åbo Energis omsättning uppgick till 1 68,8 miljoner euro (1 47,5 miljoner euro år 2005), tillväxt 14,4 %.
- Rörelsevinsten var 22,8 miljoner euro (22,8 miljoner euro). Vinsten före skatter var 27,7 miljoner euro (25,6 miljoner euro).
- Försäljningen av fjärrvärme låg på samma nivå som året innan. Omsättningen ökade som en följd av att energipriserna steg och resultatet förbättrades jämfört med året innan.
- Omsättningen för affärsområdet för Elhandel ökade märkbart. Lönsamheten och resultatet försämrades jämfört med året innan.
- Turku Energia Sähköverkot Oy ansvarade för affärsområdet för Elnät. Omsättningen var på samma nivå som året innan.
- Bruttoinvesteringarna var 12,9 miljoner euro (13,9 miljoner euro).

KONCERNENS NYCKELTAL

	2006	2005	2004
Omsättning (miljoner euro)	168,8	147,5	136,5
Rörelsevinst (miljoner euro)	22,8	22,8	23,8
Vinst före skatter (miljoner euro)	27,7	25,6	22,9
Balansomslutning (miljoner euro)	222,4	218,3	216,4
Investeringar (miljoner euro)	12,9	13,9	14,5
Avkastning på eget kapital (%)	21,1	21,0	21,6
Avkastning på sysselsatt kapital (%)	18,5	17,4	16,0
Gearing (%)	26,5	41,3	56,3
Personal i genomsnitt	298	306	301

ÅBO ENERGI I DAG

Åbo Energi tillfredsställer sina kunders energibehov i anslutning till boende och företagsamhet på ett konkurrenskraftigt, lönsamt och miljövänligt sätt samt med bästa möjliga leveranssäkerhet.

Åbo Energi anskaffar, säljer och distribuerar el och värme i första hand i Åbo-trakten och utvecklar, bygger och underhåller kraft- och värmeverk samt överförings- och distributionsnät. I affärsverksamheten ingår också rådgivning kring miljövänligt sätt att bruka energi.

Åbo Energis kunder är främst företag, hushåll och offentliga inrättningar som behöver en tillförlitlig tillgång till energi: elektricitet, fjärrvärme, ånga eller fjärrkyla i Åbo-regionen. Mervärde för kunderna skapas av kvalitet och tillförlitlig leverans av el och värme till konkurrenskraftiga priser; rådgivning kring effektiv energiförbrukning samt annan energirelaterad service. Åbo Energis tjänster är lätta att köpa och använda.

Åbo Energi beaktar samhällsansvaret i all sin verksamhet. Företaget arbetar målmedvetet för att minska den skadliga inverkan på miljön. Åbo Energi publicerar en separat samhällsansvarsrapport för år 2006.

Åbo Energi är helägt av Åbo stad.

VÄRDEN

- Kundbelåtenhet
- Lönsamhet
- Pålitlighet
- Miljövänlighet
- Attraktivitet som arbetsgivare

ÅBO ENERGI I FRAMTIDEN

VISION 2015

Koncernen Åbo Energi är en av Finlands bästa koncerner för energiservice mätt i:

- Kundbelåtenhet
- Skapat mervärde för ägarna
- Motivation hos personalen
- Attraktion som arbetsgivare.

Koncernens företag är ledande i Åbo-trakten. El- och serviceförsäljning sker också på andra håll i Finland.

EKONOMISKA MÅL

- Avkastningen på sysselsatt kapital är minst 12 %.
- Soliditeten är minst 40 %.
- Koncernens omsättning är över 250 miljoner euro inklusive dotter- och intressebolags omsättning.

STRATEGISK LINJEDRAGNING

- Åbo Energi utvecklas strukturellt och funktionellt så att koncernen motsvarar de krav en energimarknad i förändring, en sund konkurrenssituation samt kunderna och ägarna ställer.
- Koncernen strävar efter lönsam tillväxt genom företagsförvärv, partnerskap och allianser.
- Koncernen utvecklar aktivt utsläppsfri energiproduktion och energiproduktion med mindre utsläpp för egen samt dotter- och delegarbolagens del.
- Koncernen satsar kraftigt på att utveckla kunnandet. Målet är att försäkra att personalen har rätt information och beredskap att utföra sina uppgifter både nu och i framtiden. Vid fördelning av personresurser och vid rekrytering tas hänsyn till hur förändringar i affärsomgivningen inverkar på arbetsuppgifterna.

VERKSTÄLLANDE DIREKTÖREN HAR ORDET

Under det gångna året fortsatte koncernen sin verksamhet enligt strategin. Koncernens omsättning växte ytterligare och resultatet hölls på en god nivå. Även energileveransernas säkerhet och verksamhetens tillförlitlighet hölls på en god nivå.

Dotterbolaget Turku Energia Sähköverkot Oy, som ägs i sin helhet av Åbo Energi, inledde sin verksamhet i början av år 2006. Ur det balansmässigt betydande affärsområdet för Elnät föddes en expertorganisation som ansvarar för hantering av nättillgångarna, nätets leveranssäkerhet samt nättjänsterna för kunder.

Den regionala energiproduktionen utvecklades aktivt i intressebolaget Turun Seudun Maakaasu ja Energiantuotanto Oy. Målsättningen var att börja bygga en ny fjärrvärmeanläggning som utnyttjar avfalls- och återvinningsmaterial. Anläggningen skulle byggas i närheten av Åbo Energis biovärmecentral och den nuvarande, av Åbo stad ägda, avfallsförbränningsanläggningen vars verksamhet upphör sommaren 2010.

Planerna strandade oväntat när Sydvästra Finlands miljöcentral avlog centralens ansökan om miljötillstånd. Lika gick det med den planerade utvidgningen av Åbo Energis biovärmecentral. Utan dessa investeringar är det inte möjligt att utveckla Åbo-regionens energianskaffning, minska koldioxidutsläppen och lösa problemen med avfallshantering. Därför har både Åbo Energi och Turun Seudun Maakaasu ja Energiantuotanto beslutat att överklaga besluten till Vasa förvaltningsdomstol.

I koncernen agerade man enligt värdena. Utvecklandet av personalens kunnande var starkt framme under det gångna året. Speciellt projektet utfördes i enlighet med strategin för arbetshälsa och fokus låg på att utveckla ledarskap, samarbetsberedskap och det egna orkandet.

Kundtillfredsställelsen utvecklades positivt under året. Enligt en omfattande utredning om olika elbolag är koncernens kundtillfredsställelse bland de bästa i hela landet.

Koncernen investerade förutom i förbättrad driftsäkerhet också i koldioxidfri produktion. Värmepumpsinvesteringen fungerar som ett bra exempel. Från och med årsskiftet 2008–2009 kan värme som tas till vara från avloppsvattnet användas.

Fortsättningsvis satsade vi på arbetet med samhällsansvar. Under våren 2007 publicerar vi vår samhällsansvarsrapport för verksamheten år 2006.

Vår verksamhet är i linje med Åbo stads strategi. Våra åtgärder för att främja personalens kunnande och en hållbar utveckling är i linje med stadens strategi.

År 2007 har börjat enligt planerna. Efterfrågan på elektricitet och värme förväntas stiga något under året.

Vi satsar fortfarande på att utveckla vår verksamhet, öka personalens kunnande och upprätthålla arbetsförmågan. På det sättet kan vi säkra ett gott resultat och samtidigt överträffa våra kunders förväntningar.

Slutligen vill jag tacka koncernens personal, moderbolagets styrelse, våra samarbetspartners och kunder för ett gott samarbete under det gångna året.

I Åbo den 12 mars 2007

Risto Vaittinen
Verkställande direktör

ENGLISH SUMMARY

YEAR 2006 IN BRIEF

- Net group sales increased to EUR 1 68.8 million (2004: EUR 1 47.5 million) growth 14.4 %.
- Operating profit totalled EUR 22.8 million (EUR 22.8 million). Profit before taxes totalled EUR 27.7 million (EUR 25.6 million).
- The volume of district heat sales was the same as on the previous year. Net sales increased, as a result of lower prices, and profit performance improved.
- Net sales for the electricity sales business increased considerably, but profitability of the business declined.
- The distribution business was operated by Turku Energia Sähköverköt Oy. Net sales remained the same as in 2005.
- Gross investments totalled EUR 12.9 million (EUR 13.9 million).

KEY GROUP FIGURES	2006	2005	2004
Net sales (EUR million)	168.8	147.5	136.5
Operating profit (EUR million)	22.8	22.8	23.8
Profit before taxes (EUR million)	27.7	25.6	22.9
Total assets (EUR million)	222.4	218.3	216.4
Gross investments (EUR million)	12.9	13.9	14.5
Return on equity (%)	21.1	21.0	21.6
Return on investment (%)	18.5	17.4	16.0
Gearing (%)	26.5	41.3	56.3
Personnel (average)	298	306	301

TURKU ENERGIA TODAY

Turku Energia meets the energy needs of its customers, both households and businesses, in a competitive, reliable, profitable and environmentally sound way.

Turku Energia sources, retails, and distributes electricity and heat mainly in the Turku region, and develops, builds, and maintains power and heat-generating plants, as well as transmission and distribution networks. Other operations include providing to customers on the pro-environmental use of energy.

The company's customers mainly comprise companies, households, and public services in the Turku region that need a reliable source of electricity, district heat, steam, or district cooling. The added value of the company's offering lies in its ability to provide a reliable supply of electricity and heat at competitive prices and quality, advice on effective energy use, and other energy related services.

Turku Energia's services are easy to buy and use.

Turku Energia gives appropriate attention to the requirements of corporate social responsibility in all of its operations. As a part of this, we work actively to minimise the environmental impact of all aspects of our business. A separate CSR report for 2006 will be issued later.

Turku Energia Oy is wholly owned by the City of Turku.

VALUES

- Customer satisfaction
- Profitability
- Reliability
- Environmental friendliness
- A preferred employer

TURKU ENERGIA IN THE FUTURE

VISION 2015

Turku Energia is one of the leading energy service groups in Finland in terms of:

- Customer satisfaction
- Creating added value for its owners
- Motivating personnel
- As a preferred employer.

Turku Energia's companies are the leaders in their field in the Turku region, and market electricity and services elsewhere in Finland.

ECONOMIC TARGETS

- Return on investment is above 12 %.
- Equity ratio is above 40 %.
- Net sales of the Group, including subsidiaries and affiliates, is above EUR 250 million.

STRATEGIC INTENTION

- Turku Energia will develop its structure and operations to meet the requirements of the changing energy market and the competitive marketplace, and the needs of its customers and shareholders.
- The Group seeks profitable growth through acquisitions, partnerships, and alliances.
- The Group will actively develop CO₂-free or low emission energy production for Turku Energia or its subsidiaries and affiliate companies.
- The Group is committed to developing the competence of its personnel to ensure the information and skills required to carry out their tasks today and in the future. Changes in the Group's business environment impact people's responsibilities on an ongoing basis.

MANAGING DIRECTOR'S REVIEW

Operations at Turku Energia continued in line with the company's strategy in 2006. Net sales reached an all-time high, and profit performance remained good. Operational reliability also remained high.

A new wholly owned subsidiary, Turku Energia Sähköverkot Oy, started operations as of January 1, 2006. This is responsible for our asset-intensive distribution business, and has been developed into an expert organisation for asset management, ensuring the reliability of operations, and providing network services for our customers.

Regional energy generation was developed within our affiliate, Turun Seudun Maakaasu ja Energiantuotanto Oy, and plans produced for building a new district heat plant fired on waste and recycled materials close to Turku Energia's Oriketo biofuel-fired district heating centre and the City of Turku's waste-fuelled plant, which is due to be closed by summer 2010.

The plans for the new centre were halted, however, by the decision of the Regional Environment Centre of Southwest Finland to refuse the plant's environmental permit application. Plans to double the capacity of Turku Energia's Oriketo centre were also turned down. These investments would all help in developing energy supply in the Turku region, reducing CO₂ releases, and solving waste-related problems, however, which is why Turku Energia and Turun Seudun Maakaasu ja Energiantuotanto have decided to appeal the decisions at the Administrative Court of Vaasa.

We continued to work according to our values, and focused on developing our human resources. Particular emphasis has been put on the well-being of our personnel as a project, which is concentrating on developing our leadership and cooperation skills, and our individual capabilities to deal with the challenges of our work.

Customer satisfaction developed well during the year, and Turku Energia was ranked as one of the best companies nationwide in this area in a large survey covering a number of energy companies.

The Group is continuing to invest in reliable operations and CO₂-free generation. Our heat pump investment utilising heat from the sewage water system is a good example of this, and will be in operation by the end of 2008.

We continued to focus on our corporate social responsibility work, and Turku Energia will publish a separate CSR report for 2006 later this year.

Our operations have been fully in line with the strategy of the City of Turku. Our efforts to enhance the know-how of our personnel and promote sustainable development are also well-aligned with this strategy.

This year has begun largely as anticipated, and the demand for electricity and heat is expected to grow moderately during 2007.

We will continue to invest in developing our operations and enhancing the know-how and well-being of our personnel – to ensure that we deliver a good result and exceed our customers' expectations.

I would like to thank our personnel, the Board of Directors, our partners, and our customers for their contribution to our success in 2006.

Turku, March 12, 2007

Risto Vaittinen
Managing Director

Kuvat: Iloinen Liftari ja Futureimagebank

Turku Energia

Linnankatu 65, 20100 Turku
PL 105, 20101 Turku

Puhelin (02) 262 8111, faksi (02) 230 4437
www.turkuenergia.fi